



Газонокосилка с функцией мульчирования/укладки в задний мешок, шириной 50 см

Номер модели 20323—Заводской номер 310000001 и до

Руководство оператора

Введение

Внимательно изучите данное руководство и научитесь правильно использовать и обслуживать машину, не допуская ее повреждения и травмирования персонала. Вы несете ответственность за правильное и безопасное использование машины.

Вы можете связаться с фирмой Toro, используя сайт www.Toro.com для получения информации о машине и вспомогательных приспособлениях, для помощи в поисках дилера или для регистрации машины.

При возникновении потребности в техническом обслуживании, запасных частях, выпущенных фирмой Toro, или в дополнительной информации вам необходимо обратиться к уполномоченному дилеру по техническому обслуживанию или в офис обслуживания фирмы Toro. Не забудьте при этом указать модель и заводской номер машины. Рисунок 1 указывает место на машине, где представлена ее модель и серийный номер.

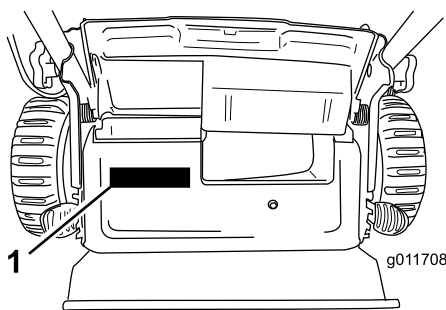


Рисунок 1

1. Табличка с названием модели и заводским номером

Запишите название модели и заводские номера в места, отведенные для этой цели ниже:

Номер модели _____
Заводской номер _____

В настоящем руководстве указаны потенциальные факторы опасности, связанные с машиной, и даны рекомендации по соблюдению безопасности, обозначенные символом предупреждения об опасности (Рисунок 2), извещающем об опасном состоянии, которое может привести к серьезной травме или летальному исходу, если пользователь не будет соблюдать рекомендуемые меры предосторожности.



Рисунок 2

1. Символ предупреждения об опасности

Для выделения информации в данном руководстве используются два слова. **Внимание** – привлекает внимание к специальной информации, относящейся к механической части машины, и **Примечание** – выделяет общую информацию, требующую специального внимания.

ПРЕДУПРЕЖДЕНИЕ

КАЛИФОРНИЯ

Положение 65, Предупреждение

Выхлоп двигателя данного изделия содержит химические вещества, которые в штате Калифорния расцениваются как вызывающие рак, врожденные дефекты, и нарушающие репродуктивную функцию.

Внимание: Этот двигатель не оборудован глушителем с искрогасящим устройством. Использование или эксплуатация такого двигателя на покрытом лесом, кустарником, или травой участке является нарушением Раздела 4442 Закона об использовании общественных ресурсов штата Калифорния.

Эта система искрового зажигания соответствует канадскому закону ICES-002.

Прилагаемое руководство по эксплуатации двигателя содержит информацию Агентства по охране окружающей среды США и положения штата Калифорния по контролю загрязнения атмосферы газообразными выбросами, касающуюся выхлопных систем, а также указания по техническому обслуживанию, и гарантийные обязательства.

У моделей с указанной мощностью (в л.с.) полная мощность была установлена на основании лабораторных испытаний, проведенных изготовителем двигателя в соответствии с SAE J1940. Так как конфигурация двигателя была изменена для удовлетворения требований по безопасности, составу выхлопа и эксплуатации, фактическая мощность двигателя газонокосилки этого класса будет значительно ниже.

Техника безопасности

Данная газонокосилка удовлетворяет требованиям по безопасности ножей Комиссии по безопасности потребительских товаров (Consumer Product Safety Commission, CPSC) для газонокосилок с вращающимся рабочим органом, предназначенных для управления идущим сзади оператором, или превышает указанные требования, а также удовлетворяет или превышает технические условия B71.1 Американского национального института стандартов (American National Standards Institute), действующие на момент изготовления.

Внимательно изучите содержание данного руководства перед пуском двигателя.

Символ обозначения опасности (Рисунок 2) используется для предупреждения оператора о потенциальных опасностях, которые могут привести к травмам. Во избежание травм (в т.ч. со смертельным исходом) соблюдайте все указания по технике безопасности, которые последуют за этим символом. Неправильная эксплуатация или обслуживание данной газонокосилки может привести к травме или смерти. Для того чтобы избежать этого, соблюдайте изложенные ниже правила техники безопасности.

Приведенные ниже инструкции взяты из стандарта B71.1-2003 Американского национального института стандартов (ANSI) / Института по силовому оборудованию для работы вне помещений

(Outdoor Power Equipment Institute, OPEI) и представлены здесь в адаптированном виде.

При работе с данной режущей машиной существует опасность ампутации рук и ног и тяжелых травм из-за отбрасывания предметов с большой скоростью. Несоблюдение приведенных далее инструкций по безопасности может привести к получению серьезной травмы и даже к смерти.

Общие указания по эксплуатации

- Перед началом эксплуатации данной машины прочитайте, усвойте и выполняйте все указания, которые имеются на корпусе машины и в руководстве (ах) по ее использованию.
- Не помещайте руки и ноги рядом с машиной или под машиной. Никогда не загромождайте отверстие для выброса материала.
- К эксплуатации данной машины разрешается допускать только ответственных совершеннолетних лиц, ознакомившихся с инструкциями.
- Удалите из рабочей зоны такие предметы, как камни, проволока, игрушки и т.п., которые могут быть отброшены ножом. При работающем двигателе следует находиться за рукояткой.
- Перед началом работы с машиной убедитесь, что в рабочей зоне нет посторонних лиц. Остановите машину, если кто-либо входит в рабочую зону.
- Запрещается эксплуатировать машину босиком или в сандалиях. Всегда надевайте достаточно надежную обувь.
- Не подавайте машину назад без крайней необходимости. Всегда осматривайте зону внизу и позади себя, прежде чем перемещать машину назад и во время такого перемещения.
- Никогда не направляйте выбрасываемый материал в чью-либо сторону. Избегайте выброса материала в стену или какое-либо препятствие. Материал может отскочить рикошетом в оператора. Остановите нож при пересечении поверхностей с гравием.
- Запрещается эксплуатировать данную машину, если на ней не установлены и не находятся в рабочем состоянии полный травоподборник,

ограждение выброса, заднее ограждение или другие защитные устройства.

- Ни при каких обстоятельствах не оставляйте работающую машину без присмотра.
- Остановите двигатель и подождите, пока нож не остановится полностью, прежде чем производить очистку машины, снятие травоподборника или прочистку ограждения выброса.
- Эксплуатируйте машину только при достаточном естественном или искусственном освещении.
- Запрещается работать с машиной после употребления алкоголя или наркотиков.
- Никогда не эксплуатируйте газонокосилку на влажной траве. Всегда сохраняйте устойчивое положение ног при работе; передвигайтесь шагом; бегать запрещается.
- Перед запуском двигателя отключите систему привода (если она установлена).
- При появлении повышенной вибрации машины заглушите двигатель и немедленно произведите проверку с целью выявления причины вибраций. Обычно вибрация является признаком неисправности.
- Всегда используйте средства защиты органов зрения при работе с машиной.
- Сведения о надлежащих приемах эксплуатации и установке принадлежностей смотрите в руководствах изготовителя. Используйте только принадлежности, утвержденные изготовителем.

Работа на склоне

Работа на склонах связана с факторами риска – оператор может поскользнуться и упасть, что может привести к серьезной травме. Работа на всех склонах требует особой осторожности. Если вы чувствуете затруднение при работе на склоне, не производите скашивание травы на нем.

- Выполняйте скашивание поперек линии склона, никогда не перемещайтесь вверх и вниз. Соблюдайте особую осторожность при изменении направления движения, находясь на склоне.
- Следите за наличием ям, выбоин, ухабов, камней и других скрытых препятствий. На неровной поверхности можно поскользнуться и упасть. Высокая трава может скрывать различные препятствия.
- Не косите влажную траву и не используйте газонокосилку на слишком крутых склонах.

Неустойчивое положение ног создает опасность – человек может поскользнуться и упасть.

- Запрещается скашивать траву рядом с обрывами, канавами или насыпями. Вы можете потерять устойчивое положение ног или равновесие.

Безопасность детей

Оператор обязан следить за наличием детей в рабочей зоне; в противном случае возможны трагические последствия. Детям нравится наблюдать за работой машины и процессом скашивания травы. **Никогда** не забывайте, что дети способны очень быстро перемещаться по местности.

- Во время работы дети должны находиться за пределами рабочей зоны и под наблюдением ответственного взрослого человека (помимо оператора).
- Будьте внимательны и всегда выключайте газонокосилку при появлении ребенка в рабочей зоне.
- Не позволяйте детям пользоваться машиной.
- Проявляйте особую осторожность при приближении к глухим углам, кустарнику, деревьям или другим предметам, которые могут скрыть ребенка из вида.

Техническое обслуживание

Безопасное обращение с бензином

Во избежание травм и повреждения имущества проявляйте особую осторожность при работе с бензином. Бензин является чрезвычайно легко воспламеняющейся жидкостью, а его пары взрывоопасны.

- Потушите все сигареты, сигары, трубки и другие источники возгорания.
- Используйте только утвержденную к применению емкость для бензина.
- Никогда не снимайте крышку топливного бака и не доливайте топливо в бак при работающем двигателе. Дайте двигателю остыть перед дозаправкой топливом.
- Никогда не заправляйте машину топливом в помещении.
- Никогда не храните машину или емкость с бензином в местах, где есть открытое пламя, искры или малая горелка, используемая,

например, в водонагревателе или другом оборудовании.

- Запрещается заправлять емкости, находящиеся внутри транспортного средства, на платформе грузовика или трейлера с пластиковым настилом. Перед заполнением ставьте емкости на землю, в стороне от вашего транспортного средства.
- Снимите оборудование, имеющее бензиновый двигатель, с грузовика или трейлера и заправляйте его на земле. При отсутствии такой возможности заправлять это оборудование на трейлере следует из переносной емкости, а не с помощью заправочного пистолета.
- Заправочный пистолет должен касаться ободка горловины бака с топливом или емкости до окончания заправки. Не используйте пистолет с фиксатором открытого положения.
- При попадании топлива на одежду немедленно переоденьтесь.
- Ни при каких обстоятельствах не разрешается переполнять топливный бак. Установите крышку топливного бака на место и надежно затяните.

▲ ПРЕДУПРЕЖДЕНИЕ

Выхлоп содержит угарный газ – не имеющий запаха яд, который может привести к гибели оператора.

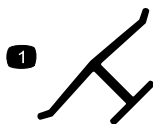
Запрещается запускать двигатель в помещении или закрытом пространстве.

Общие вопросы эксплуатации

- Категорически запрещается эксплуатировать данную машину в закрытом помещении.
- Следите за тем, чтобы все гайки и болты были надежно затянуты – это поможет обеспечить безопасное рабочее состояние оборудования.

Наклейки с правилами техники безопасности и инструкциями

Внимание: Таблички с указаниями и инструкциями по технике безопасности располагаются рядом с частями машины, являющимися потенциальными источниками опасности. Заменяйте поврежденные таблички.



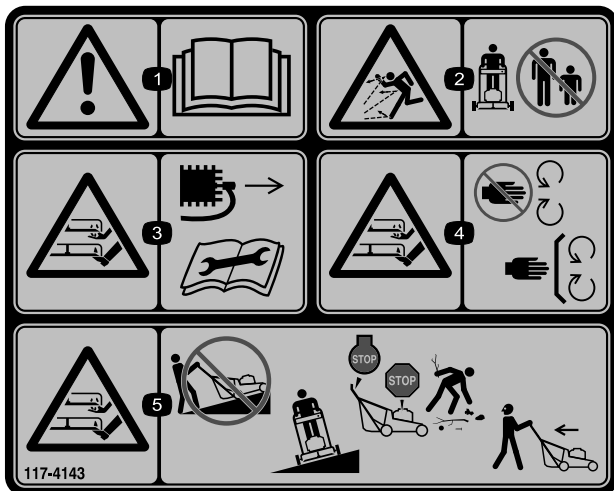
Логотип изготовителя

1. Означает, что нож изготовлен производителем машины.

- Никогда не изменяйте конструкцию защитных устройств. Регулярно проверяйте исправность их работы.
- Не допускайте скопления травы, листьев или другого мусора на машине. Удаляйте пролитое масло, топливо или любой мусор, пропитанный топливом. Дайте машине остыть перед помещением на хранение.
- Если произошло столкновение с посторонним предметом, остановите и осмотрите машину. При необходимости произведите ремонт, прежде чем запускать машину.
- Запрещается выполнять какие-либо регулировки или ремонт при работающем двигателе. Отсоедините провод свечи зажигания и заземлите на двигатель, чтобы предотвратить непреднамеренный запуск.
- Регулярно производите проверку деталей травоподборника и ограждения выброса, при замене деталей (когда это необходимо) используйте только детали, рекомендованные изготовителем.
- Ножи газонокосилки остро заточены. При техническом обслуживании ножей оберните их или используйте перчатки, а также принимайте особые меры предосторожности.
- Не изменяйте настройку регулятора оборотов двигателя и не превышайте его допустимую частоту вращения.
- В случае необходимости осуществляйте обслуживание или заменяйте таблички с правилами техники безопасности и инструкциями.



94-8072



117-4143

1. Предупреждение – прочтите *Руководство для оператора*.
2. Опасность выброса посторонних предметов. Посторонние лица должны находиться на безопасном расстоянии от машины.
3. Существует опасность травмирования и увечий рук и ног ножами косилки. Вынимайте ключ зажигания и изучите инструкции перед выполнением операций по уходу и техническому обслуживанию.
4. Опасность травмирования и увечий рук или ног ножами косилки – держитесь на безопасном расстоянии от движущихся частей и следите за тем, чтобы все защитные приспособления и ограждения были установлены на своих местах.
5. Опасность пореза и увечий рук и ног движущимся ножом – двигайтесь поперек поверхности склонов, никогда не двигайтесь вверх или вниз по склону; перед началом работы остановите газонокосилку, заглушите двигатель, соберите мусор; при движении задним ходом смотрите назад и вниз.

Сборка

1

Раскладывание рукоятки

Детали не требуются

Процедура

⚠ ПРЕДУПРЕЖДЕНИЕ

В случае неправильного складывания или раскладывания рукоятки можно повредить кабели, вследствие чего работать на машине будет опасно.

- Складывая или раскладывая рукоятку, не повредите кабели.
- Если какой-либо кабель поврежден, свяжитесь с уполномоченным дилером по техническому обслуживанию.

1. Ослаблены маховички на рукоятке (Рисунок 3).

Внимание: При монтаже рукоятки проложите кабели снаружи от круглых рукояток.

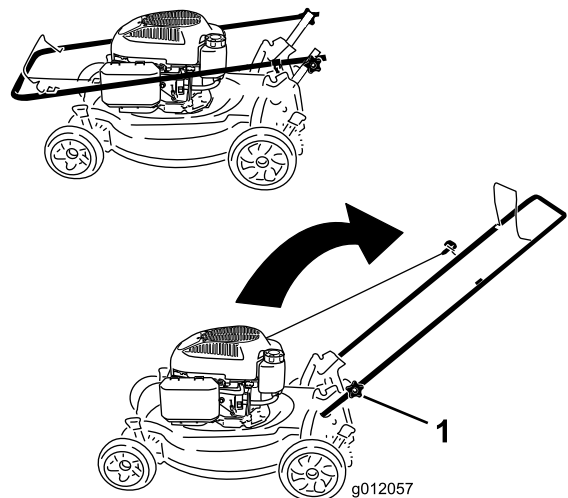


Рисунок 3

1. Круглая рукоятка (2 шт.)

2. Переведите рукоятку в рабочее положение.
3. Затяните маховички на рукоятке (Рисунок 3).

2

Заправка двигателя маслом

Детали не требуются

Процедура

Внимание: При поставке с завода двигатель газонокосилки не заправлен маслом. Перед пуском двигателя заправьте его маслом.

Максимальный объем масла: 0,59 л) тип: SAE 30 или SAE 10W-30 автомобильное моющее масло, имеющее классификацию API: SF, SG, SH, SJ, SL и выше.

1. Установите газонокосилку на ровную поверхность.
2. Извлеките масломерный щуп (Рисунок 4).

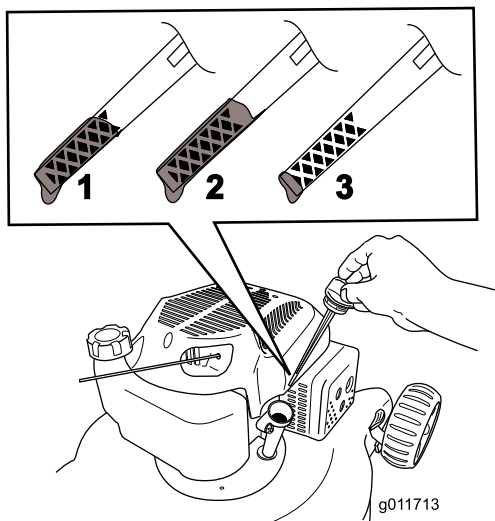


Рисунок 4

1. Уровень масла на максимальной отметке.
 2. Слишком высокий уровень масла – слейте масло из картера двигателя.
 3. Слишком низкий уровень масла – добавьте масло в картер двигателя.
-
3. **Медленно** налейте масло в маслозаливное отверстие, подождите несколько минут, после чего проверьте уровень масла масломерным щупом. Для этого вытрите щуп дочиста и вставьте его в маслозаливное отверстие, **не ввинчивая при этом** крышку в маслозаливное отверстие (Рисунок 4).

Примечание: Заливайте масло в картер двигателя до тех пор, пока масломерный щуп не

покажет, что достигнут нужный уровень масла в двигателе, как показано на Рисунок 4. В случае перелива слейте некоторое количество масла из двигателя, как описано в разделе «Замена моторного масла».

4. Установите масломерный щуп на место и плотно затяните его от руки.

Внимание: *Замените масло в двигателе после первых 5-и часов работы, а затем меняйте масло раз в год. См. Раздел «Заправка двигателя маслом».*

Знакомство с изделием

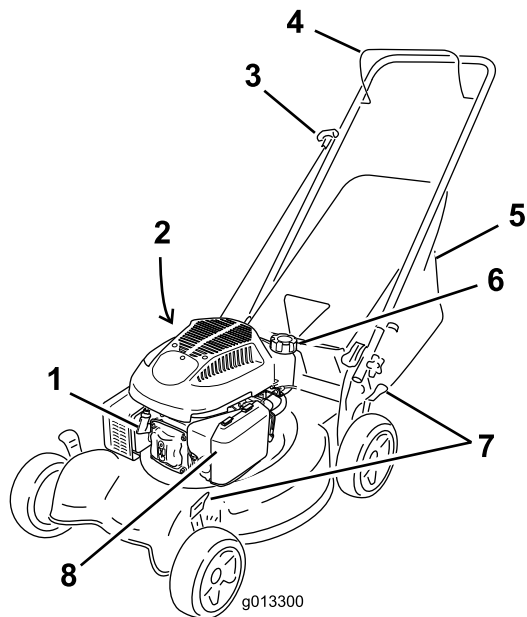


Рисунок 5

- | | |
|--|--|
| 1. Свеча зажигания | 5. Мешок для сбора травы |
| 2. Заливка масла/масломерный щуп (не показаны) | 6. Крышка топливного бака |
| 3. Рукоятка механического стартера | 7. Рычаг регулировки высоты скашивания (4) |
| 4. Штанга управления ножом | 8. Воздушный фильтр |

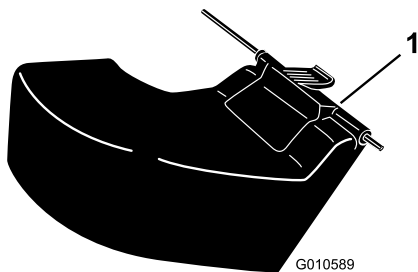


Рисунок 6

1. Задний отражатель для выброса (в заказной комплектации)

Эксплуатация

Заправка топливного бака

⚠ ОПАСНО

Бензин является воспламеняющейся и крайне взрывоопасной жидкостью. Пожар или взрыв бензиновой смеси может вызвать ожоги у вас и окружающих лиц.

- Для предотвращения воспламенения бензина из-за разряда статического электричества перед заправкой устанавливайте емкость с бензином и/или машину непосредственно на землю, а не на подвижный или другой объект.
- Производите заправку бака вне помещения при холодном двигателе. Вытирайте следы пролитого бензина.
- Не курите при выполнении операций с бензином и не выполняйте их вблизи источников огня или искрения.
- Храните бензин в штатной емкости в месте, недоступном для детей.

В топливный бак газонокосилки разрешается заливать только неэтилированный бензин сорта «Regular» с октановым числом не ниже 87. Приобретать бензин рекомендуется только на заправочных станциях известных фирм-производителей ГСМ (Рисунок 7).

Внимание: Не применяйте топливо E85 или E20. Альтернативные виды топлива с высоким содержанием спирта могут вызывать трудности при запуске двигателя и ухудшение его рабочих характеристик, а также могут служить причиной повреждения двигателя.

Внимание: Для улучшения запуска в любое время года добавляйте стабилизатор топлива, смешивая его с бензином, полученным за 30 дней и позднее.

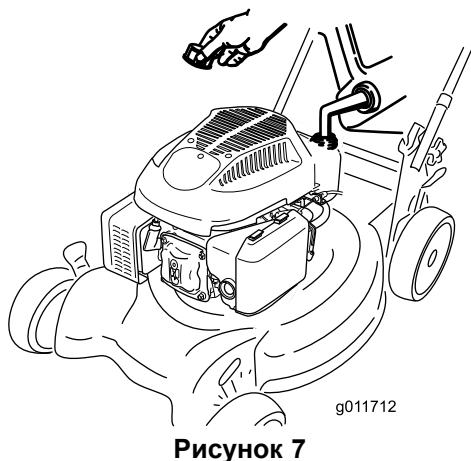


Рисунок 7

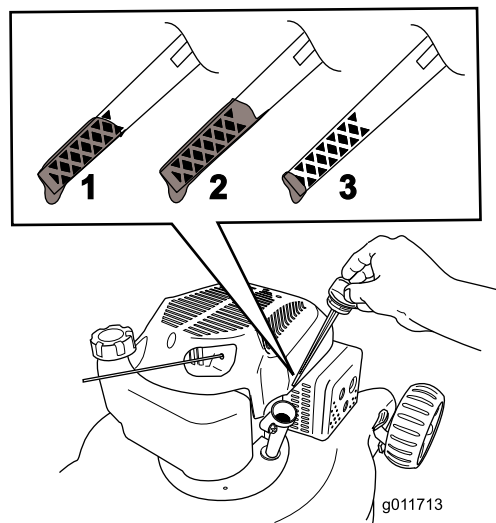


Рисунок 8

Проверка уровня масла в двигателе

Интервал обслуживания: Перед каждым использованием или ежедневно

1. Установите газонокосилку на ровную поверхность.
2. Выньте масляный щуп и протрите его чистой ветошью.
3. Вставьте, **но не ввинчивайте** масломерный щуп в маслоналивное отверстие.
4. Извлеките масломерный щуп и проверьте уровень масла.
5. Для того, чтобы правильно определить уровень масла на масломерном щупе, см. Рисунок 8.

1. Уровень масла на максимальной отметке.
2. Слишком высокий уровень масла – слейте масло из картера двигателя.
3. Слишком низкий уровень масла – добавьте масло в картер двигателя.

6. Если уровень масла слишком низок, **медленно** налейте масло в маслозаливное отверстие, подождите несколько минут, после чего проверьте уровень масла масломерным щупом. Для этого вытрите щуп дочиста и вставьте его в маслозаливное отверстие, **не ввинчивая при этом** крышку в маслозаливное отверстие.

Примечание: Максимальный объем масла: 0,59 л, тип: SAE 30 или SAE 10W-30 автомобильное моющее масло, имеющее классификацию API: SF, SG, SH, SJ, SL и выше.

Примечание: Заливайте масло в картер двигателя до тех пор, пока масломерный щуп не покажет, что достигнут нужный уровень масла в двигателе, как показано на Рисунок 8. В случае перелива слейте некоторое количество масла из двигателя, как описано в разделе «Замена моторного масла».

7. Установите масломерный щуп на место и плотно затяните его от руки.

Внимание: *Замените масло в двигателе после первых 5-и часов работы, а затем меняйте масло раз в год. См. Раздел «Заправка двигателя маслом».*

Регулировка высоты скашивания

⚠ ПРЕДУПРЕЖДЕНИЕ

При регулировке высоты скашивания можно коснуться движущегося ножа, что может стать причиной серьезной травмы.

- Выключите двигатель и подождите, пока все движущиеся части остановятся.
- Не помещайте пальцы под корпус при регулировке высоты скашивания.

⚠ ПРЕДОСТЕРЕЖЕНИЕ

Если двигатель работает, глушитель может быть горячим и вызвать серьезные ожоги. Держитесь на достаточном расстоянии от глушителя.

Отрегулируйте высоту скашивания на требуемое значение. Установите все четыре колеса на одну высоту.

Примечание: Для того чтобы поднять газонокосилку, переместите все рычаги регулировки высоты вперед; для опускания – переместите все рычаги назад (Рисунок 9).

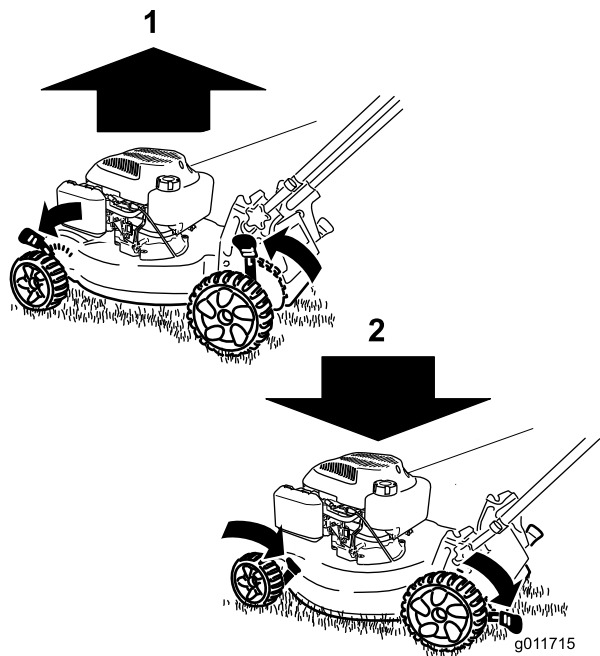


Рисунок 9

1. Подъем газонокосилки
2. Опускание газонокосилки

Примечание: Высота скашивания может быть установлена на 25 мм; 38 мм; 51 мм; 64 мм; 76 мм; 89 мм и 102 мм.

Запуск двигателя

1. Удерживайте штангу управления ножом (Рисунок 10) прижатой к рукоятке.

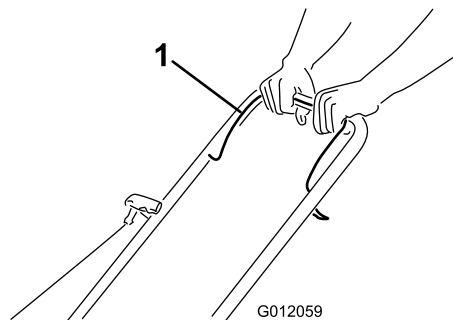


Рисунок 10

1. Штанга управления ножом

2. Потяните пусковую рукоятку с обратным ходом (Рисунок 11).

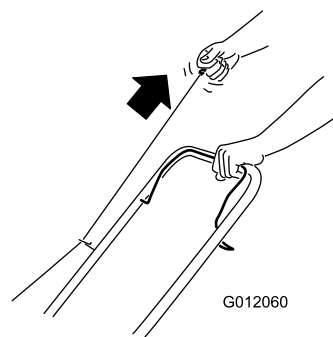


Рисунок 11

Примечание: Если газонокосилка не запустится после нескольких попыток, обратитесь в сервис-центр официального дилера.

Останов двигателя

Интервал обслуживания: Перед каждым использованием или ежедневно

Чтобы заглушить двигатель, отпустите штангу управления ножом (Рисунок 12).

Внимание: После отпускания штанги управления нож и двигатель остановятся в течение 3 секунд. Если остановка не происходит надлежащим образом, немедленно прекратите эксплуатацию газонокосилки и свяжитесь с уполномоченным дилером по техническому обслуживанию.

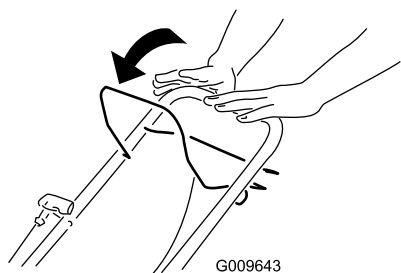


Рисунок 12

Мульчирование скошенной травы

При поставке с завода-изготовителя газонокосилка рассчитана на утилизацию травы и срезанных листьев на том же газоне, где производится скашивание.

Если мешок для травы находится на газонокосилке, снимите его (см. раздел «Снятие мешка для травы»), прежде чем утилизировать срезанный материал.

Сбор скошенной травы и листьев в мешки

Если вы хотите собрать траву и срезанные листья с газона, используйте мешок для травы.

▲ ПРЕДУПРЕЖДЕНИЕ

При использовании изношенного мешка для сбора травы мелкие камни и другой аналогичный мусор могут быть выброшены в направлении оператора или находящихся рядом людей, что может привести к тяжелым травмам или гибели.

Регулярно проверяйте мешок для травы. Если он поврежден, установите новый сменный мешок компании Toro.

▲ ПРЕДУПРЕЖДЕНИЕ

При прикосновении к остро заточенному ножу возможны серьезные травмы.

Выключите двигатель и выждите, пока все движущиеся части остановятся, перед тем как покинуть рабочее место оператора.

Установка мешка для травы

1. Поднимите задний отражатель (Рисунок 13).

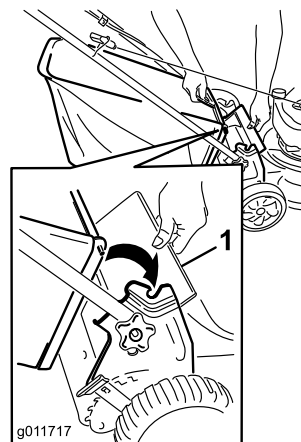


Рисунок 13

1. Задний отражатель
2. Вставьте ручку мешка для травы в прорези на кронштейнах для ручки (Рисунок 13).

Снятие мешка для травы

1. Поднимите задний отражатель (Рисунок 13).
2. Извлеките ручку мешка для травы из прорезей на кронштейнах для ручки и выньте мешок из газонокосилки.
3. Опустите задний отражатель.

Выброс измельченной травы

Используйте задний отражатель для выброса (по заказу) при обрезке очень высокой травы.

Установка желоба заднего отражателя для выброса

1. Если мешок находится в газонокосилке, выньте его.
2. Поднимите и удерживайте задний отражатель (Рисунок 14).

Советы по эксплуатации

Общие советы по кошению газонов

- Удалите из рабочей зоны палки, камни, проволоку, ветви и другой мусор, о который может удариться нож.
- Избегайте ударов ножа о твердые предметы. Никогда специально не производите скашивание поверх какого-либо предмета.
- Если газонокосилка ударяет предмет или начинает вибрировать, немедленно остановите двигатель, отсоедините провод от свечи зажигания и осмотрите газонокосилку на наличие повреждений.
- Для наилучших результатов устанавливайте новый нож перед началом сезона скашивания.
- По мере необходимости заменяйте нож новым сменным ножом производства компании Toro.

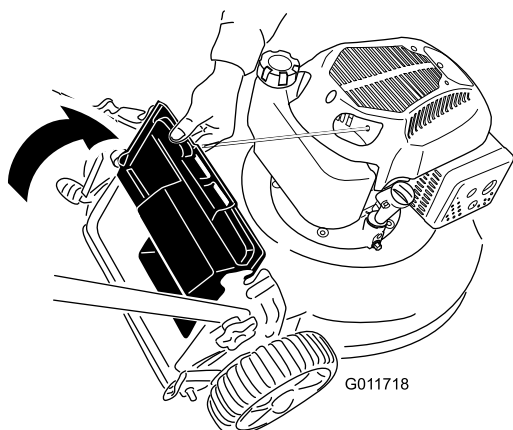


Рисунок 14

3. Вставьте выступ на заднем отражателе выброса в правую прорезь на заднем отражателе (Рисунок 15).

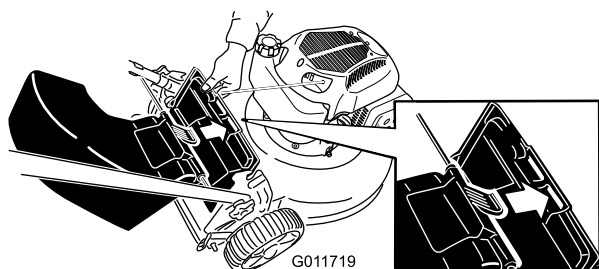


Рисунок 15

4. Вставьте стержень на отражателе выброса в прорези на газонокосилке (Рисунок 16).

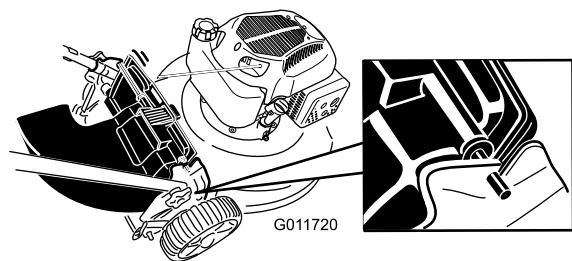


Рисунок 16

Снятие заднего желоба для выброса

Для того чтобы снять задний отражатель выброса, выполните указанные выше действия в обратном порядке.

Скашивание травы

- Срезайте только около одной трети высоты травы за один проход. Не производите резку травы ниже настройки 51 мм, кроме случаев, когда трава растет рассеянно, или в конце осени, когда рост травы начинает замедляться. Смотрите подраздел «Регулировка высоты скашивания».
- При скашивании травы высотой более 15 см выполняйте его на максимальной высоте скашивания и идите медленно; затем выполните повторное скашивание на более низкой настройке для получения лучшего внешнего вида газона. Если трава слишком высокая, газонокосилка может засориться и двигатель может остановиться.
- Производите скашивание только сухой травы или листьев. Влажная трава и листья слеживаются на газоне и могут привести к тому, что газонокосилка засорится и двигатель остановится.

▲ ПРЕДУПРЕЖДЕНИЕ

Влажная трава и листья могут стать причиной серьезной травмы, если вы поскользнетесь и коснетесь ножа. Производите скашивание только в сухую погоду.

- Попеременно изменяйте направление движения при скашивании. Это способствует однородному

распределению срезанного материала по газону и более равномерному удобрению.

Например, установите высоту передних колес на 51 мм, а задних – на 64 мм.

- Если после скашивания внешний вид газона оказался неудовлетворительным, попробуйте выполнить одно из следующих действий:
 - Замените или заточите нож.
 - При скашивании идите медленнее.
 - Увеличьте высоту скашивания на газонокосилке.
 - Производите скашивание травы более регулярно.
 - Прокладывайте полосы скошенной травы с частичным перекрытием вместо срезания полной полосы за каждый проход.
 - Установите высоту скашивания на передних колесах на одно деление ниже, чем на задних.

Резка листьев

- После скашивания убедитесь, что половина поверхности газона видна сквозь слой срезанных листьев. Возможно, потребуется более чем один проход поверх листьев.
- Если на газоне слой листьев толщиной более 13 см (5 дюймов), установите высоту скашивания спереди на одно или два деления выше, чем высоту скашивания сзади.
- Снизьте скорость движения при скашивании, если газонокосилка недостаточно точно срезает листья.

Техническое обслуживание

Примечание: Определите, какая сторона машины является правой, а какая левой, по отношению к нормальному рабочему положению.

Рекомендуемый график(и) технического обслуживания

Периодичность технического обслуживания	Порядок технического обслуживания
Через первые 5 часа	<ul style="list-style-type: none">• Замените масло в двигателе.
Перед каждым использованием или ежедневно	<ul style="list-style-type: none">• Проверьте уровень масла в двигателе.• Убедитесь, что двигатель остановился в течение 3 секунд после отпускания штанги управления ножом.• Удалите обрезки травы и грязь из нижней части газонокосилки.
Через каждые 100 часов	<ul style="list-style-type: none">• Проверяйте свечу зажигания и, в случае необходимости, заменяйте ее.
Перед помещением на хранение	<ul style="list-style-type: none">• Удалите топливо из бака перед проведением ремонта в соответствии с указаниями, а также перед ежегодным периодом хранения.• Очистите систему охлаждения; удалите из ребер воздушного охлаждения двигателя и стартера обрезки травы, мусор или грязь. При эксплуатации газонокосилки в условиях сильного загрязнения или большого количества сорняков, производите очистку системы чаще.
Ежегодно	<ul style="list-style-type: none">• Замените воздушный фильтр; при работе в условиях сильной запыленности чаще меняйте фильтр.• Замените масло в двигателе.• Замените или заточите нож (потребуется более частая замена или заточка, если режущая кромка быстро притупляется).

Подготовка к операциям технического обслуживания

1. Выключите двигатель и подождите, пока все движущиеся части остановятся.
2. Отсоедините провод от свечи зажигания (Рисунок 17), прежде чем выполнять любые процедуры технического обслуживания.

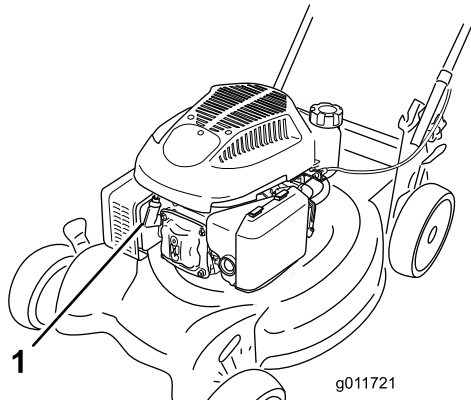


Рисунок 17

1. Провод свечи зажигания

3. После выполнения процедур(ы) технического обслуживания подсоедините провод к свече зажигания.

⚠ ПРЕДУПРЕЖДЕНИЕ

При опрокидывании газонокосилки топливо может вытечь. Топливо является воспламеняющейся, взрывоопасной жидкостью и может стать причиной травмы.

Подождите, пока топливо полностью не выработается, или откачайте его ручным насосом; запрещается использовать перелив сифоном.

Внимание: Всегда опрокидывайте газонокосилку на одну сторону таким образом, чтобы масляный щуп был направлен вниз.

Замена воздухоочистителя

Интервал обслуживания: Ежегодно

1. Нажмите книзу на язычки защелок наверху крышки воздухоочистителя (Рисунок 18).

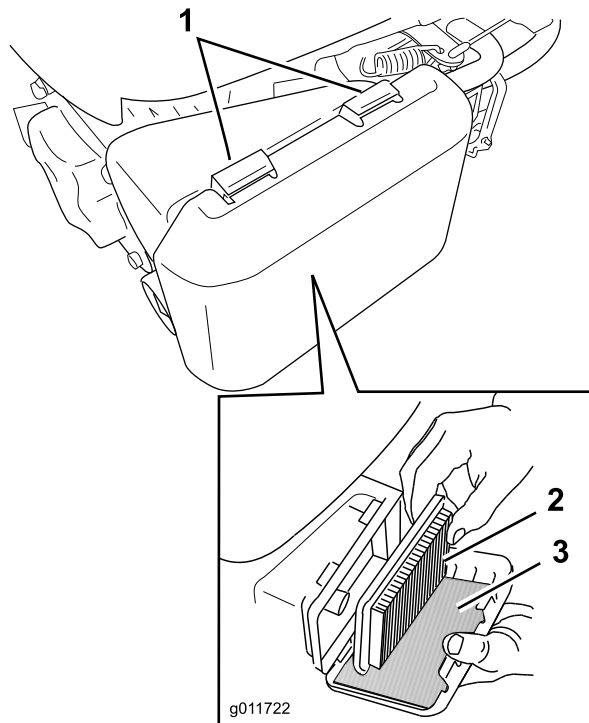


Рисунок 18

1. Язычки защелок
 2. Бумажный воздушный фильтр
 3. Фильтр предварительной очистки из пеноматериала
2. Откройте крышку.
 3. Извлеките бумажный воздушный фильтр и фильтр предварительной очистки из пеноматериала (Рисунок 18).
 4. Осмотрите фильтр предварительной очистки из пеноматериала, и замените его, если он поврежден или сильно загрязнен.
 5. Осмотрите бумажный воздушный фильтр.
 - A. Если бумажный воздушный фильтр поврежден или смочен маслом или топливом, замените его.
 - B. Если бумажный воздушный фильтр загрязнен, несколько раз постучите им по твердой поверхности или продуйте сжатым воздухом под давлением не меньше 30 фунт/кв. дюйм (207 кПа) через боковую сторону фильтра, обращенную к двигателю.

Примечание: Не допускается счищать грязь с фильтра щеткой; щетка втирает грязь в волокна.

- Удалите грязь с корпуса и крышки воздухоочистителя с помощью влажной салфетки. **Не допускайте сметания грязи в воздушный канал.**
- Вставьте фильтр предварительной очистки из пеноматериала и бумажный воздушный фильтр в воздухоочиститель.
- Установите крышку на место.

Замена масла в двигателе

Интервал обслуживания: Через первые 5 часа
Ежегодно

- Убедитесь в том, что в топливном баке нет топлива, или оно осталось в небольшом количестве, чтобы исключить его вытекание при опрокидывании газонокосилки на бок.
- Перед заменой масла включите двигатель на несколько минут для прогрева.

Примечание: Разогретое масло обладает повышенной текучестью, что позволяет удалить большее количество загрязняющих частиц.

- Отсоедините провод от свечи зажигания. Смотрите подраздел «Подготовка к техническому обслуживанию».
- Извлеките масломерный щуп.
- Переверните газонокосилку на одну сторону таким образом, чтобы масляный щуп был направлен вниз, для слива отработанного масла через маслозаливную горловину (Рисунок 19).

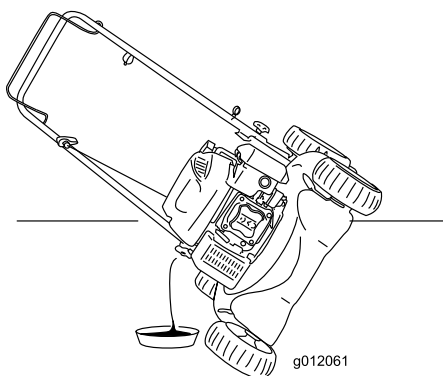


Рисунок 19

- Возвратите газонокосилку в вертикальное положение.
- Медленно** налейте масло в маслозаливное отверстие, подождите несколько минут, после

чего проверьте уровень масла масломерным щупом. Для этого вытрите щуп дочиста и вставьте его в маслозаливное отверстие, **не ввинчивая при этом крышку** в маслозаливное отверстие.

Примечание: Максимальный объем масла: 0,59 л, тип: SAE 30 или SAE 10W-30 автомобильное моющее масло, имеющее классификацию API: SF, SG, SH, SJ, SL и выше.

Примечание: Заливайте масло в картер двигателя до тех пор, пока масломерный щуп не покажет, что достигнут нужный уровень масла в двигателе, как показано на (Рисунок 20). В случае перелива слейте некоторое количество масла из двигателя, как описано в 5.

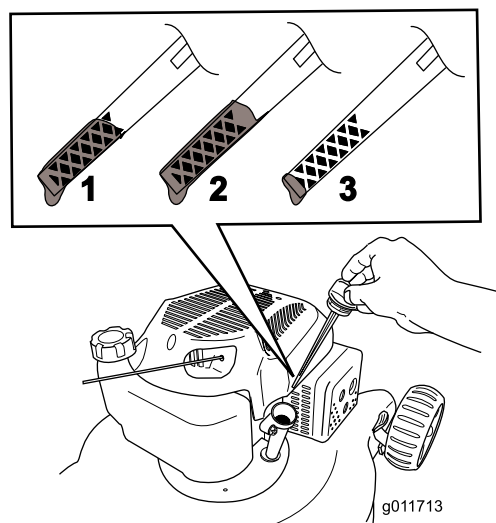


Рисунок 20

- Уровень масла на максимальной отметке.
 - Слишком высокий уровень масла – слейте масло из картера двигателя.
 - Слишком низкий уровень масла – добавьте масло в картер двигателя.
-
- Установите масломерный щуп на место и плотно затяните его от руки.
 - Сдавайте использованное масло в местный пункт по утилизации.

Обслуживание свечи зажигания

Интервал обслуживания: Через каждые 100 часов

Проверяйте свечу зажигания после каждых 100 часов работы. Используйте свечу **Champion RN9YC** или эквивалентную свечу зажигания.

1. Выключите двигатель и подождите, пока все движущиеся части остановятся.
2. Отсоедините провод от свечи зажигания.
3. Очистите поверхность вокруг свечи зажигания.
4. Выверните свечу зажигания из головки двигателя.

Внимание: Замените свечу зажигания, имеющую трещины, повреждения или следы загрязнения. Очистку электродов производить не следует во избежание повреждения двигателя в результате попадания частиц окалины в цилиндр.

5. Установите в свече зазор, равный 0,76 мм (Рисунок 21).

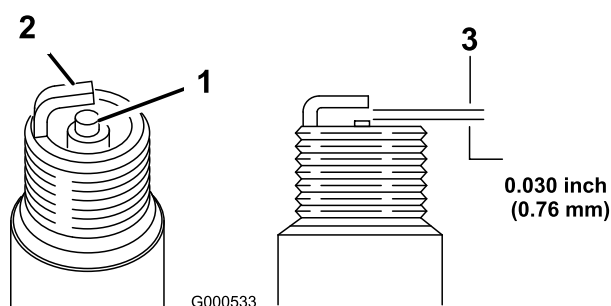


Рисунок 21

1. Изолятор центрального электрода
2. Боковой электрод
3. Искровой промежуток (не в масштабе)

6. Установите свечу зажигания и уплотнительную прокладку.
7. Затяните свечу зажигания крутящим моментом 15 фут-фунт (20 Н-м).
8. Присоедините провод к свече зажигания.

Замена ножа

Интервал обслуживания: Ежегодно

Внимание: Для правильной установки ножа потребуется динамометрический ключ. При отсутствии динамометрического ключа или условий, необходимых для выполнения этой процедуры, свяжитесь с уполномоченным дилером по техническому обслуживанию.

Осмотр ножа следует производить каждый раз после выработки очередного бака топлива. При обнаружении трещин или других повреждений нож следует немедленно заменить. Затупленный или имеющий зазубрины нож подлежит заточке или замене.

▲ ПРЕДУПРЕЖДЕНИЕ

При прикосновении к остро заточенному ножу возможны серьезные травмы.

- Отсоедините провод от свечи зажигания.
 - При техническом обслуживании ножа используйте перчатки.
1. Отсоедините провод от свечи зажигания. Смотрите подраздел «Подготовка к техническому обслуживанию».
 2. Переверните газонокосилку на одну сторону таким образом, чтобы воздушный фильтр был направлен вверх.
 3. Используйте деревянную подкладку для неподвижного удерживания ножа.
 4. Снимите нож (поверните болт крепления ножа против часовой стрелки), сохранив все крепежные приспособления.
 5. Установите новый нож (поверните болт крепления ножа по часовой стрелке) и все крепежные приспособления (Рисунок 22).

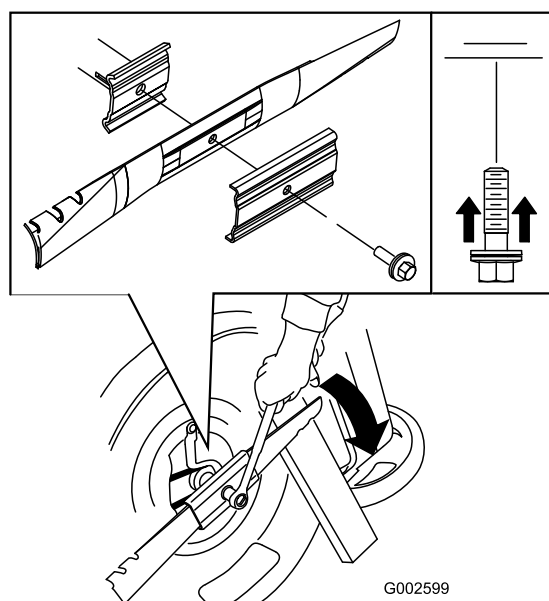


Рисунок 22

Внимание: Нож должен быть расположен так, чтобы его криволинейные торцы были обращены в сторону корпуса газонокосилки.

6. Чтобы затянуть болт ножа до 82 Нм (60 фут-фунтов), используйте динамометрический гаечный ключ.

Внимание: Затяжка болта до 82 Нм (60 фут-фунтов) – очень тугая. Поддерживая нож деревянной подкладкой, нажмите на ключ с храповым механизмом, используя

свой вес, чтобы надежно затянуть болт. Чрезмерная затяжка этого болта очень маловероятна.

Очистка газонокосилки

Интервал обслуживания: Перед каждым использованием или ежедневно

▲ ПРЕДУПРЕЖДЕНИЕ

Материал может выбрасываться из-под корпуса газонокосилки при ее работе.

- Используйте средства защиты органов зрения.
 - Находитесь в рабочем положении (позади рукоятки).
 - Запрещается допускать посторонних лиц в рабочую зону.
1. Установите газонокосилку на ровную поверхность с твердым покрытием, и при работающем двигателе направьте струю воды на пространство перед **правым** задним колесом (Рисунок 23).

Вода будет отбрасываться на нож, смывая скошенную траву.

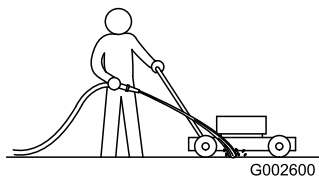


Рисунок 23

2. Когда скошенная трава перестанет появляться, выключите воду и переместите газонокосилку на сухое место.
3. Дайте двигателю проработать несколько минут с целью просушки корпуса для предотвращения его ржавения.

Хранение

Храните газонокосилку в прохладном, чистом и сухом месте.

Подготовка машины к хранению

▲ ПРЕДУПРЕЖДЕНИЕ

Пары бензина взрывоопасны.

- Не храните бензин более 30 дней.
 - Не ставьте машину на хранение в помещении рядом с местом, где имеется открытый огонь.
 - Перед установкой на хранение дайте двигателю остыть.
1. Согласно рекомендации изготовителя двигателя, перед последней в году заправкой двигателя добавьте в свежее топливо стабилизатор топлива.
 2. Дайте возможность машине поработать до тех пор, пока двигатель не встанет из-за отсутствия топлива.
 3. Еще раз запустите двигатель.
 4. Дайте двигателю поработать до тех пор, пока он не остановится. Если вы больше не можете запустить двигатель, значит, его топливная система достаточно осушена.
 5. Отсоедините провод от свечи зажигания.
 6. Выверните свечу зажигания, залейте 30 мл масла в отверстие для свечи и потяните шнур стартера **плавно** несколько раз для того, чтобы масло распространилось по стенкам цилиндра, предотвращая коррозию в зимний период.
 7. Установите свечу зажигания и затяните ее с моментом 20 Нм.
 8. Затяните все гайки, болты и винты.

Складывание рукоятки

▲ ПРЕДУПРЕЖДЕНИЕ

В случае неправильного складывания или раскладывания рукоятки можно повредить кабели, вследствие чего работать на машине будет опасно.

- Складывая или раскладывая рукоятку, не повредите кабели.
- Если какой-либо кабель поврежден, свяжитесь с уполномоченным дилером по техническому обслуживанию.

1. Ослабьте круглые рукоятки настолько, чтобы можно было свободно двигать верхнюю рукоятку (Рисунок 24).

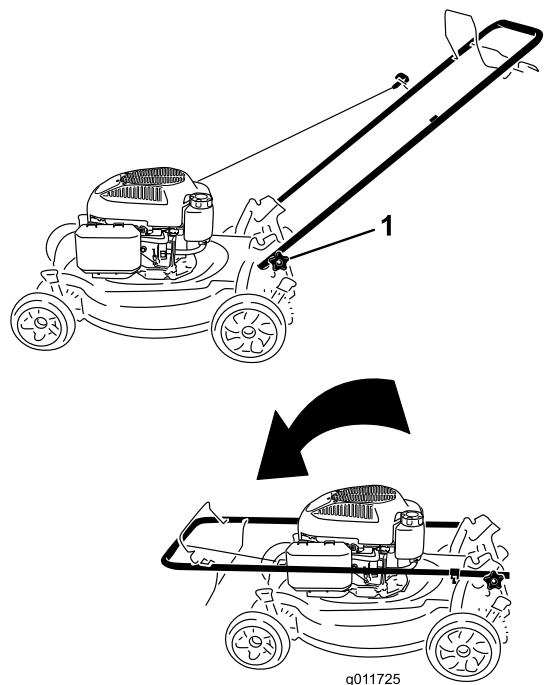


Рисунок 24

1. Круглая рукоятка (2 шт.)
-
2. Продвиньте рукоятку вперед, как показано на Рисунок 24.

Поиск и устранение неисправностей

Проблема	Возможная причина	Корректирующие действия
Двигатель не заводится.	<ol style="list-style-type: none"> 1. Провод не соединен со свечой зажигания. 2. Засорено вентиляционное отверстие топливной крышки. 3. Свеча зажигания имеет следы питтинга (ословидного разрушения) или грязи; неправильно отрегулирован зазор свечи. 4. Топливный бак пуст или в топливной системе находится застоявшееся топливо. 	<ol style="list-style-type: none"> 1. Присоедините провод к свече зажигания. 2. Прочистите вентиляционное отверстие топливной крышки или замените топливную крышку. 3. Проверьте свечу зажигания и, в случае необходимости, произведите регулировку зазора. Замените свечу зажигания, если на ней имеются следы питтинга, загрязненные участки или трещины. 4. Слейте топливо и/или залейте в топливный бак свежий бензин. Если проблема не устранена, обратитесь к уполномоченному дилеру по техническому обслуживанию.
Электродвигатель запускается с трудом или теряет мощность	<ol style="list-style-type: none"> 1. Засорено вентиляционное отверстие топливной крышки. 2. Фильтрующий элемент воздушного фильтра загрязнен и ограничивает поток воздуха. 3. На нижней стороне корпуса газонокосилки скопились обрезки травы и мусор. 4. Свеча зажигания имеет следы питтинга (ословидного разрушения) или грязи; неправильно отрегулирован зазор свечи. 5. Слишком низкий, слишком высокий уровень масла в двигателе, или масло чрезмерно загрязнено. 6. В топливном баке старое топливо. 	<ol style="list-style-type: none"> 1. Прочистите вентиляционное отверстие топливной крышки или замените топливную крышку. 2. Очистите фильтр предварительной очистки воздушного фильтра, и/или замените бумажный воздушный фильтр. 3. Произведите очистку корпуса газонокосилки. 4. Проверьте свечу зажигания и, в случае необходимости, произведите регулировку зазора. Замените свечу зажигания, если на ней имеются следы питтинга, загрязненные участки или трещины. 5. Проверьте масло в двигателе. Если масло грязное, замените его; добавьте или слейте масло для того, чтобы уровень масла соответствовал отметке Full (Полный) на масломерном щупе. 6. Слейте топливо и залейте в топливный бак свежий бензин
Двигатель работает неравномерно	<ol style="list-style-type: none"> 1. Провод не соединен со свечой зажигания. 2. Свеча зажигания имеет следы питтинга (ословидного разрушения) или грязи; неправильно отрегулирован зазор свечи. 3. Фильтрующий элемент воздушного фильтра загрязнен и ограничивает поток воздуха. 	<ol style="list-style-type: none"> 1. Присоедините провод к свече зажигания. 2. Проверьте свечу зажигания и, в случае необходимости, произведите регулировку зазора. Замените свечу зажигания, если на ней имеются следы питтинга, загрязненные участки или трещины. 3. Очистите фильтр предварительной очистки воздушного фильтра, и/или замените бумажный воздушный фильтр.

Проблема	Возможная причина	Корректирующие действия
Чрезмерная вибрация газонокосилки или двигателя	<ol style="list-style-type: none"> 1. На нижней стороне корпуса газонокосилки скопились обрезки травы и мусор. 2. Ослаблены болты крепления электродвигателя. 3. Ослаблены болты крепления ножа. 4. Изогнут нож или нарушена его балансировка. 	<ol style="list-style-type: none"> 1. Произведите очистку корпуса газонокосилки. 2. Затяните болты крепления электродвигателя. 3. Затяните болт крепления ножа. 4. Отбалансируйте нож. Если нож изогнут, замените его.
Неровная стрижка	<ol style="list-style-type: none"> 1. Вы проходите один и тот же участок. 2. Все 4 колеса находятся на разной высоте. 3. На нижней стороне корпуса газонокосилки скопились обрезки травы и мусор. 4. Затупился нож. 	<ol style="list-style-type: none"> 1. Измените порядок скашивания. 2. Установите все 4 колеса на одну высоту. 3. Произведите очистку корпуса газонокосилки. 4. Заточите и отбалансируйте нож.



Общая гарантия компании Toro

Двухгодичная полная гарантия (ограниченная гарантия на 45 дней при коммерческом использовании)
Гарантия запуска (GTS) компании Toro
 Трехгодичная полная гарантия (при коммерческом использовании не применяется)

86 см (22 дюйма)
 Recycler®
 51 см (20 дюймов),
 машина для
 мульчирования/сбора
 травы в мешок
 Колесные
 газонокосилки

Условия гарантии и товары, на которые она распространяется

Компания Toro и ее филиал – компания Toro Warranty, в соответствии с заключенным ими соглашением, совместно гарантируют отремонтировать любое изделие компании Toro, указанное ниже, если оно используется для бытовых целей*, при обнаружении дефекта материала или изготовления, при прекращении его работы из-за отказа компонента в указанный ниже период или если двигатель, на который распространяется гарантия Toro GTS (гарантированный запуск), не запустился с первого или второго рывка при условии проведения планового технического обслуживания, требуемого в *Руководстве для оператора*.

Настоящая гарантия включает стоимость деталей и трудозатраты, но вы должны оплатить транспортные расходы.

Действуют следующие гарантийные периоды, начиная с даты приобретения:

Изделия	Гарантийный период
Recycler 22 дюйма и машина для мульчирования/сбора травы в мешок, вместе с навесным оборудованием	Полная гарантия на 2 года
GTS (Гарантированный запуск)	Полная гарантия на 3 года
Power Train** (Силовая установка)	Полная гарантия на 3 года
Аккумулятор	Полная гарантия на 1 год

Ограниченная гарантия при коммерческом использовании*

На все изделия с газовым приводом компании Toro, используемые для коммерческих целей, в организациях или при сдаче в аренду, действует 45-дневная гарантия на отсутствие дефектов материалов или изготовления. Настоящая гарантия не охватывает компоненты, подверженные естественному износу.

Настоящая гарантия запуска GTS компании Toro не распространяется на изделия, используемые в коммерческих целях.*

Инструкции по обращению за гарантийным обслуживанием

Если вы считаете, что ваше изделие компании Toro содержит дефект материала или изготовления, или если взрослый физически развитый человек больше не может запустить двигатель машины за один или два рывка, выполните следующие действия:

1. Обратитесь в любой сервис-центр официального дилера компании Toro для проведения обслуживания. Чтобы найти удобный для вас сервис-центр, изучите *Желтые страницы* телефонного справочника (смотрите раздел «Газонокосилки») или посетите наш интернет-сайт www.Toro.com. Вы можете также позвонить по телефону, указанным в п. 3, чтобы воспользоваться круглосуточной системой поиска дилеров Toro.
2. Привезите изделие и документы, подтверждающие факт покупки (товарный чек), в сервисный центр дилера. В сервисном центре будет произведена диагностика неисправности и определено, распространяется ли действие гарантии на данную неисправность.
3. Если по какой-либо причине вы не удовлетворены анализом сервисного центра или предоставленной технической помощью, обратитесь к нам по адресу:

Customer Care Department, RLC Division
 The Toro Company
 8111 Lyndale Avenue South
 Bloomington, MN 55420-1196
 Бесплатный телефон 866-214-9807 (для клиентов в США)
 Бесплатный телефон 866-214-9808 (для клиентов в Канаде)

Обязанности владельца

Вы обязаны осуществлять уход за изделием компании Toro с соблюдением процедур технического обслуживания, описанных в *Руководстве для оператора*. Такое плановое техническое обслуживание, проводимое как дилером, так и вами лично, осуществляется за ваш счет.

Другие страны, кроме США и Канады

Покупатели, которые приобрели изделия Toro за пределами США или Канады, для получения гарантийных полисов, действительных в соответствующих странах и регионах, должны обращаться к местным дистрибьюторам (дилерам) компании Toro. Если по какой-либо причине вы не удовлетворены услугами вашего дистрибьютора или испытываете трудности с получением информации о гарантии, обратитесь к импортеру изделий компании Toro. Если все другие средства оказались безуспешными, вы можете обратиться к нам в компанию Toro Warranty.

* Бытовое использование означает использование изделия на том же участке земли, где стоит ваш дом. Применение в нескольких местах, в учреждении или сдача в аренду рассматриваются как коммерческое использование, при этом будет действовать гарантия на коммерческое использование.

** Гарантийная защита силовой установки (Power Train) распространяется только на двигатель и трансмиссию. Трансмиссия включает коробку передач, внутренние компоненты и ведущие оси.

Случаи нераспространения гарантий

На некоторые изделия не существует другой прямой гарантии, кроме специального объема гарантийной защиты систем с вредными выбросами и гарантии на двигатель. Действие этой прямой гарантии не распространяется на следующее:

- Стоимость регулярного технического обслуживания или таких запчастей, как фильтры, топливо, смазочные материалы, замена масла, свечи зажигания, воздушные фильтры, заточка ножей или изношенные ножи, регулировки тросов/рычагов или регулировки тормоза и сцепления
- Любое изделие или часть, которые были переделаны или использовались неправильно и требуют замены или ремонта вследствие аварии или отсутствия надлежащего технического обслуживания
- Ремонты, возникшие в результате использования несвежего топлива (со сроком хранения более одного месяца) или невыполнения должной подготовки изделия перед любым периодом простоя свыше одного месяца
- Расходы на приемку и доставку
- Использование не по прямому назначению, небрежность или аварии
- Ремонты или попытки ремонта иными лицами, помимо сервис-центра официального дилера Toro
- Ремонты или регулировки для исправления затрудненного запуска в связи со следующим:
 - Несоблюдение надлежащих процедур технического обслуживания
 - Удар вращающегося ножа газонокосилки о какой-либо объект
 - Загрязнения в топливной системе
 - Неподходящее топливо (в случае сомнений обратитесь к *Руководству оператора*)
 - Невыполнение слива топливной системы перед любым периодом простоя свыше одного месяца
- Особые условия эксплуатации, когда для запуска может потребоваться больше двух рывков:
 - Запуск в первый раз после продолжительного периода простоя (свыше одного месяца) или сезонного хранения
 - Запуски в холодную погоду, которая наблюдается ранней весной или поздней осенью
 - Неправильный порядок запуска – если вы испытываете трудности с запуском устройства, смотрите *Руководство для оператора*, чтобы убедиться в том, что вы соблюдаете правильный порядок действий при запуске. Это может избавить вас от ненужного посещения официального дилерского сервис-центра Toro.

Общие условия

Все ремонты, на которые распространяется действие настоящей гарантии, должны быть выполнены сервис-центром официального дилера компании Toro с использованием запасных частей, утвержденных компанией Toro. Выполнение ремонта официальным дилером компании Toro является вашим единственным возмещением убытков по настоящей гарантии.

Ни компания Toro, ни компания Toro Warranty не несут ответственность за косвенные, случайные или последующие убытки, связанные с использованием изделий Toro, на которые распространяется действие настоящих гарантий, включая любые затраты или расходы на предоставление замещающего оборудования или услуг на время обоснованных периодов нарушения работы или неиспользования оборудования во время ожидания завершения ремонта в соответствии с настоящими гарантиями.

В некоторых странах не допускается исключать случайные или последующие убытки и вышеуказанные исключения могут на вас не распространяться.

Настоящая гарантия предоставляет вам конкретные законные права, но вы можете также иметь и другие права, которые меняются в зависимости от страны использования.