



20V CORDLESS MULTI TOOL OTM1012

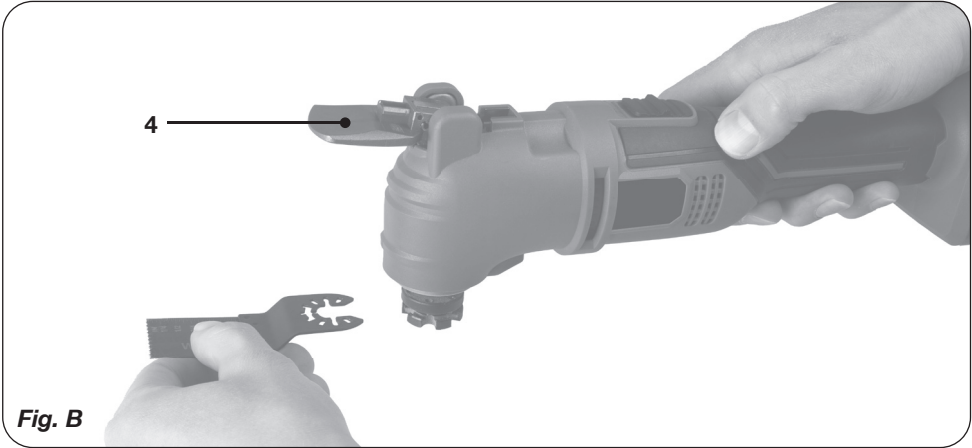
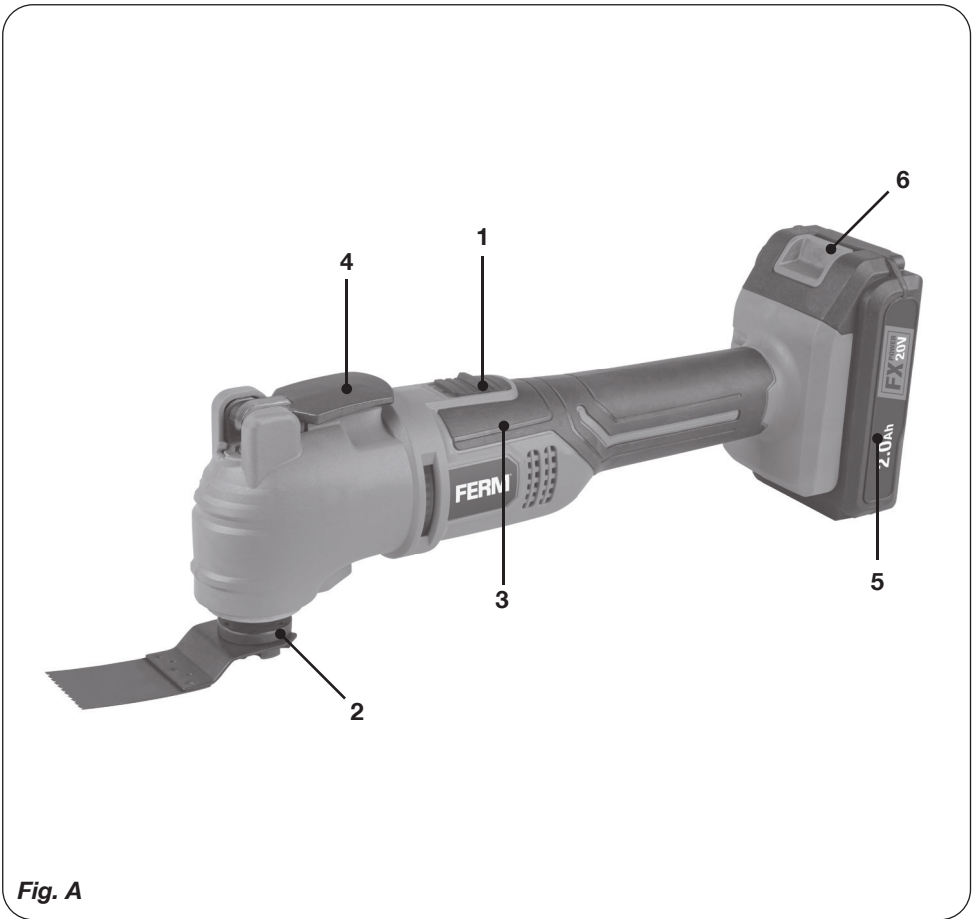
EN	Original instructions	04
HR	Prevedeno s izvornih uputa	10
RU	Перевод исходных инструкций	15
AR	ترجمة التعليمات الأصلية	23
TR	Orijinal talimatların çevirisi	27

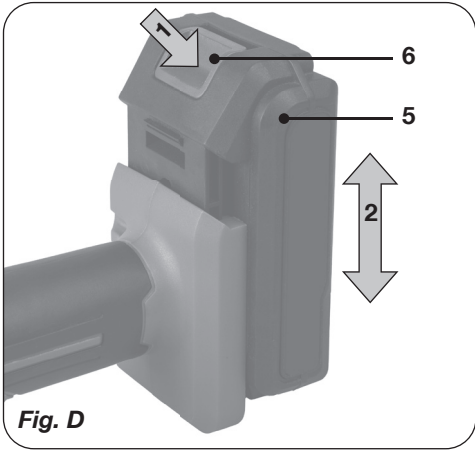
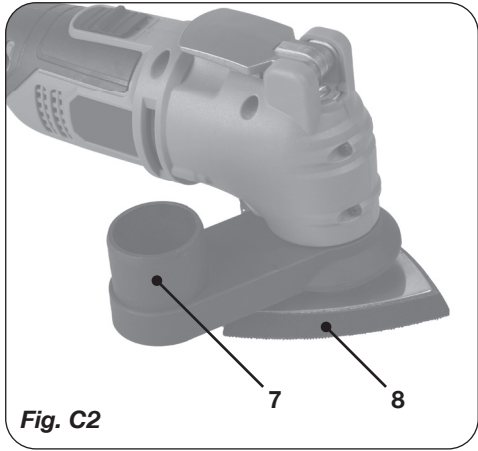
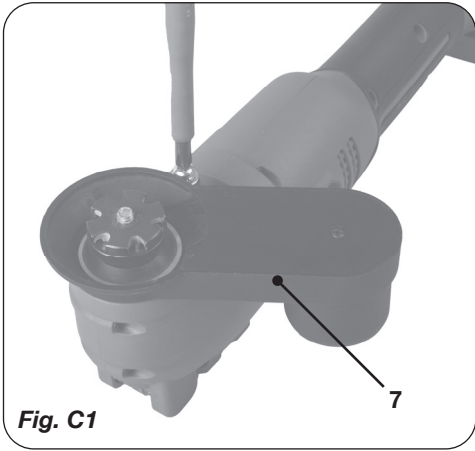


THE EXCHANGEABLE BATTERY PLATFORM



WWW.FERM.COM





MULTI TOOL OTM1012

Thank you for buying this FERM product. By doing so you now have an excellent product, delivered by one of Europe's leading suppliers. All products delivered to you by Ferm are manufactured according to the highest standards of performance and safety. As part of our philosophy we also provide an excellent customer service, backed by our comprehensive warranty. We hope you will enjoy using this product for many years to come.

1. SAFETY INSTRUCTIONS



Read the enclosed safety warnings, the additional safety warnings and the instructions. Failure to follow the safety warnings and the instructions may result in electric shock, fire and/or serious injury. **Save the safety warnings and the instructions for future reference.**

The following symbols are used in the user manual or on the product:



Read the user manual.



Denotes risk of personal injury, loss of life or damage to the tool in case of non-observance of the instructions in this manual.



Risk of electric shock.



Do not use in rain.



Risk of flying objects. Keep bystanders away from the work area.



Wear safety goggles.
Wear hearing protection.



Wear a dust mask.



Do not dispose of the product in unsuitable containers.



The product is in accordance with the applicable safety standards in the European directives.

GENERAL POWER TOOL SAFETY WARNINGS



WARNING!
Read all safety warnings and all instructions. Failure to follow the

warnings and instructions may result in electric shock, fire and/or serious injury.

Save all warnings and instructions for future reference. The term "power tool" in the warnings refers to your mains-operated (corded) power tool or battery-operated (cordless) power tool.

1) Work area safety

- Keep work area clean and well lit.** Cluttered or dark areas invite accidents.
- Do not operate power tools in explosive atmospheres, such as in the presence of flammable liquids, gases or dust.** Power tools create sparks which may ignite the dust or fumes.
- Keep children and bystanders away while operating a power tool.** Distractions can cause you to lose control.

2) Electrical safety

- Power tool plugs must match the outlet. Never modify the plug in any way. Do not use any adapter plugs with earthed (grounded) power tools.** Unmodified plugs and matching outlets will reduce risk of electric shock.
- Avoid body contact with earthed or grounded surfaces, such as pipes, radiators, ranges and refrigerators.** There is an increased risk of electric shock if your body is earthed or grounded.
- Do not expose power tools to rain or wet conditions.** Water entering a power tool will increase the risk of electric shock.
- Do not abuse the cord. Never use the cord for carrying, pulling or unplugging the**

power tool. Keep cord away from heat, oil, sharp edges or moving parts. *Damaged or entangled cords increase the risk of electric shock.*

- e) **When operating a power tool outdoors, use an extension cord suitable for outdoor use.** *Use of a cord suitable for outdoor use reduces the risk of electric shock.*
- f) **If operating a power tool in a damp location is unavoidable, use a residual current device (RCD) protected supply.** *Use of an RCD reduces the risk of electric shock.*

3) Personal safety

- a) **Stay alert, watch what you are doing and use common sense when operating a power tool. Do not use a power tool while you are tired or under the influence of drugs, alcohol or medication.** *A moment of inattention while operating power tools may result in serious personal injury.*
- b) **Use personal protective equipment. Always wear eye protection.** *Protective equipment such as dust mask, non-skid safety shoes, hard hat, or hearing protection used for appropriate conditions will reduce personal injuries.*
- c) **Prevent unintentional starting. Ensure the switch is in the off-position before connecting to power source and/or battery pack, picking up or carrying the tool.** *Carrying power tools with your finger on the switch or energising power tools that have the switch on invites accidents.*
- d) **Remove any adjusting key or wrench before turning the power tool on.** *A wrench or a key left attached to a rotating part of the power tool may result in personal injury.*
- e) **Do not overreach. Keep proper footing and balance at all times.** *This enables better control of the power tool in unexpected situations.*
- f) **Dress properly. Do not wear loose clothing or jewellery. Keep your hair, clothing and gloves away from moving parts.** *Loose clothes, jewellery or long hair can be caught in moving parts.*
- g) **If devices are provided for the connection of dust extraction and collection facilities, ensure these are connected and properly used.** *Use of dust collection can reduce dust related hazards.*

- h) **Do not let familiarity gained from frequent use of tools allow you to become complacent and ignore tool safety principles.** *A careless action can cause severe injury within a fraction of a second.*

4) Power tool use and care

- a) **Do not force the power tool. Use the correct power tool for your application.** *The correct power tool will do the job better and safer at the rate for which it was designed.*
- b) **Do not use the power tool if the switch does not turn it on and off.** *Any power tool that cannot be controlled with the switch is dangerous and must be repaired.*
- c) **Disconnect the plug from the power source and/or the battery pack from the power tool before making any adjustments, changing accessories, or storing power tools.** *Such preventive safety measures reduce the risk of starting the power tool accidentally.*
- d) **Store idle power tools out of the reach of children and do not allow persons unfamiliar with the power tool or these instructions to operate the power tool.** *Power tools are dangerous in the hands of untrained users.*
- e) **Maintain power tools. Check for misalignment or binding of moving parts, breakage of parts and any other condition that may affect the power tool's operation. If damaged, have the power tool repaired before use.** *Many accidents are caused by poorly maintained power tools.*
- f) **Keep cutting tools sharp and clean.** *Properly maintained cutting tools with sharp cutting edges are less likely to bind and are easier to control.*
- g) **Use the power tool, accessories and tool bits etc. in accordance with these instructions, taking into account the working conditions and the work to be performed.** *Use of the power tool for operations different from those intended could result in a hazardous situation.*
- h) **Keep handles and grasping surfaces dry, clean and free from oil and grease.** *Slippery handles and grasping surfaces do not allow for safe handling and control of the tool in unexpected situations.*

5) Battery tool use and care

- a) **Recharge only with the charger specified by the manufacturer.** *A charger that is suitable for one type of battery pack may create a risk of fire when used with another battery pack.*
 - b) **Use power tools only with specifically designated battery packs.** *Use of any other battery packs may create a risk of injury and fire.*
 - c) **When battery pack is not in use, keep it away from other metal objects, like paper clips, coins, keys, nails, screws or other small metal objects that can make a connection from one terminal to another.** *Shorting the battery terminals together may cause burns or a fire.*
 - d) **Under abusive conditions, liquid may be ejected from the battery; avoid contact. If contact accidentally occurs, flush with water. If liquid contacts eyes, additionally seek medical help.** *Liquid ejected from the battery may cause irritation or burns.*
 - e) **Do not use a battery pack or tool that is damaged or modified.** *Damaged or modified batteries may exhibit unpredictable behaviour resulting in fire, explosion or risk of injury.*
 - f) **Do not expose a battery pack or tool to fire or excessive temperature.** *Exposure to fire or temperature above 130 °C may cause explosion. NOTE The temperature „130 °C“ can be replaced by the temperature „265 °F“.*
 - g) **Follow all charging instructions and do not charge the battery pack or tool outside the temperature range specified in the instructions.** *Charging improperly or at temperatures outside the specified range may damage the battery and increase the risk of fire.*
- 6) Service**
- a) **Have your power tool serviced by a qualified repair person using only identical replacement parts.** *This will ensure that the safety of the power tool is maintained.*
 - b) **Never service damaged battery packs.** *Service of battery packs should only be performed by the manufacturer or authorized service providers.*

Additional safety warnings for multitools



Contact with or inhalation of dust coming free during use (e.g. lead-painted surfaces, wood and metal) can endanger your health and the health of bystanders. Always wear appropriate protective equipment, such as a dust mask. Always use proper dust extraction during use.

- Do not work materials containing asbestos. Asbestos is considered carcinogenic.
- Do not work metal with a magnesium content of more than 80%.
- Be very careful when working painted surfaces.
- Do not use accessories which are not specifically designed and recommended by the manufacturer. Risk of personal injury.
- Inspect the machine and the accessories before each use. Do not use accessories which are bent, cracked, or otherwise damaged. If the machine or one of the accessories is dropped, inspect the machine or the accessory for damage. If necessary, replace the accessory.
- Only use accessories that are recommended by the manufacturer.
- Only use accessories that are suitable for the application.
- Only use accessories with the correct dimensions.
- Do not use accessories that require liquid coolants. Risk of electric shock.
- Make sure that the accessories are properly mounted. Do not use adapters or other aids to mount accessories with another spindle diameter.
- Make sure that the maximum speed for the accessory is larger than or the same as the maximum speed of the machine. Refer to the rating plate on the machine.
- Let the machine run at no load in a safe area after mounting the accessories. If the machine vibrates strongly, immediately switch off the machine, remove the mains plug from the mains, and try to solve the problem.
- Make sure that the workpiece is properly supported or fixed.
- Wear safety goggles. Wear hearing protection. Wear a dust mask. If necessary, use other protective means, such as safety gloves,

- safety shoes, etc. Risk of personal injury.
- Keep bystanders away from the work area. Make sure that all persons in the work area wear protective equipment. Risk of personal injury.
 - Keep the mains cable away from the rotating accessory. If the mains cable touches the rotating accessory, your hands or arms may come in contact with the accessory. Risk of personal injury.
 - Hold the machine by the insulated gripping surfaces where the accessory may contact hidden wiring or the mains cable. If the accessory contacts a 'live' wire, the exposed metal parts of the machine can also become 'live'. Risk of electric shock.
 - Do not use the machine while carrying it at your side. Risk of personal injury.
 - Do not use the machine near flammable materials. Risk of fire.
 - Beware that the accessory continues to rotate for a short period after switching off the machine. Do not attempt to bring the accessory to a standstill yourself.
 - Never put the machine down on a table or a workbench before it has been switched off.
 - Regularly clean the ventilation slots. Risk of electric shock.

Only use the following batteries of the FX-POWER 20V battery platform. Using any other batteries could cause serious injury or damage the tool.

CDA1167 20V, 2Ah Lithium-Ion
CDA1168 20V, 4Ah Lithium-Ion

The following charger of the can be used to charge these batteries.

CDA1168 Charger adapter
CDA1170 Quick charger

The batteries of the FX-POWER 20V battery platform are interchangeable with all the FERM FX-POWER battery platform tools.

Vibration level

The vibration emission level stated in this instruction manual has been measured in accordance with a standardised test given in EN 62841; it may be used to compare one tool with another and as a preliminary assessment of exposure to vibration when using the tool for the applications mentioned:


- using the tool for different applications, or with different or poorly maintained accessories, may significantly increase the exposure level
- the times when the tool is switched off or when it is running but not actually doing the job, may significantly reduce the exposure level.

2. MACHINE INFORMATION

Intended use

Your multitool has been designed for light sanding, sawing and scraping applications.

Technical specifications

Model No.	OTM1012
Voltage	20V 
No-load speed	19000 /min
Weight	0.96 kg
Sound pressure (Lpa)	84.6 dB(A)
Acoustic power (Lwa)	95.6 dB(A)
Uncertainty (K)	3 dB(A)
Vibration (sawing in steel)	16.22 m/s ²
Uncertainty (K)	1.5 m/s ²



Wear hearing protection.

Protect yourself against the effects of vibration by maintaining the tool and its accessories, keeping your hands warm, and organizing your work patterns.

Description

The numbers in the text refer to the diagrams on page 2-3.

1. On/off switch
2. Mounting point for accessories
3. Grip
4. Quick change lever
5. Battery (not included)
6. Battery unlock button
7. Dust extraction adapter
8. Sanding pad

3. ASSEMBLY



Before any work on the power tool, remove the battery.



The battery must be charged before first use.

Inserting the battery into the machine (Fig. D)



Ensure that the exterior of the battery is clean and dry before connecting to the charger or machine.

1. Insert the battery (5) into the base of the machine as shown in Fig. D.
2. Push the battery further forward until it clicks into place.

Removing the battery from the machine (Fig. D)

1. Push the battery unlock button (6).
2. Pull the battery out of the machine like shown in Fig. D.

Removing and mounting accessories (fig. B)



Worn or damaged accessories must be replaced immediately.



Only use sharp and undamaged accessories.

1. Release the quick change lever (4) and slide the accessory forward to remove from the holder.
2. Slide the accessory in the holder and fasten the quick change lever (4).

The sanding pad and the sanding paper must be used for sanding applications.

Mounting the dust extraction (fig. C)

The dust extraction piece can be used to connect the machine to a vacuum cleaner when sanding. Dust will be extracted and your work area stays cleaner.



The dust extraction adapter can only be used in combination with the sanding pad (8).

To install the dust extraction adapter:

1. If not done yet, remove the accessories from the machine.
2. Assemble the dust extraction adapter (7) like shown in Fig. C.
3. Mount the dust extraction adapter (7) by tightening the screw.
4. Assemble the sanding pad like instructed in previous chapter.
5. Connect a vacuum cleaner to the adapter.

4. OPERATION

Switching on and off (fig. A)

- To switch on the machine, slide the on/off switch (1) to the front.
- To switch off the machine, slide the on/off switch (1) to the rear.

Hints for optimum use

- Clamp the workpiece. Use a clamping device for small workpieces.
- Draw a line to define the direction in which to guide the accessory.
- Firmly hold the machine by the grip.
- Switch on the machine.
- Wait until the machine has reached full speed.
- Place the accessory on the workpiece.
- Slowly move the machine along the pre-drawn line, firmly pressing the accessory against the workpiece.
- Do not apply too much pressure on the machine. Let the machine do the work.
- Switch off the machine and wait for the machine to come to a complete standstill before putting the machine down

5. MAINTENANCE



Before cleaning and maintenance, always switch off the machine and remove the battery pack from the machine.

Clean the machine casings regularly with a soft cloth, preferably after each use. Make sure that the ventilation openings are free of dust and dirt. Remove very persistent dirt using a soft cloth moistened with soapsuds. Do not use any solvents such as gasoline, alcohol, ammonia,

etc. Chemicals such as these will damage the synthetic components.

The product and the user manual are subject to change. Specifications can be changed without further notice.

ENVIRONMENT



Faulty and/or discarded electrical or electronic apparatus have to be collected at the appropriate recycling locations.

Only for EC countries

Do not dispose of power tools into domestic waste. According to the European Guideline 2012/19/EC for Waste Electrical and Electronic Equipment and its implementation into national right, power tools that are no longer usable must be collected separately and disposed of in an environmentally friendly way.

WARRANTY

FERM products are developed to the highest quality standards and are guaranteed free of defects in both materials and workmanship for the period lawfully stipulated starting from the date of original purchase. Should the product develop any failure during this period due to defective material and/or workmanship then contact your FERM dealer directly.

The following circumstances are excluded from this guarantee:

- Repairs and or alterations have been made or attempted to the machine by unauthorized service centers.
- Normal wear and tear.
- The tool has been abused, misused or improperly maintained.
- Non-original spare parts have been used

This constitutes the sole warranty made by company either expressed or implied. There are no other warranties expressed or implied which extend beyond the face hereof, herein, including the implied warranties of merchantability and fitness for a particular purpose. In no event shall FERM be liable for any incidental or consequential damages. The dealers remedies shall be limited to repair or replacement of nonconforming units or parts.

VIŠENAMJENSKI ALAT OTM1012

Zahvaljujemo na kupnji ovog Ferm proizvoda. Njime ste si osigurali izvrstan proizvod koji vam pruža jedan od europskih vodećih dobavljača. Svi proizvodi koje Vam je isporučio Ferm proizvedeni su prema najvišim izvedbenim i sigurnosnim standardima. Kao dio naše filozofije također pružamo izvrsnu podršku klijentima, koji podržava naše opsežno jamstvo. Nadamo se da ćete uživati u korištenju ovog proizvoda još mnogo godina.

1. SIGURNOSNE UPUTE



Pročitajte priložena sigurnosna upozorenja, dodatna sigurnosna upozorenja i upute. Nepoštivanje sigurnosnih upozorenja i uputa mogu uzrokovati strujni udar, požar i / ili ozbiljne ozljede. **Sačuvajte sigurnosna upozorenja i upute za buduću uporabu.**

Sljedeći simboli se koriste u korisničkom priručniku ili na proizvodu:



Pročitajte upute za uporabu.



Označava opasnost od tjelesne ozljede, gubitka života ili oštećenja alata u slučaju nepridržavanja uputa iz ovog priručnika.



Opasnost od električnog udara.



Nemojte koristiti na kiši.



Rizik od letećih predmeta. Promatrače udaljite s radnog prostora.



Nosite zaštitne naočale.
Nosite zaštitu za sluh.



Nosite masku protiv prašine.



Nemojte odlagati proizvod u neprikladnim spremnicima.



Proizvod je u skladu s važećim sigurnosnim standardima u europskim direktivama.

OPĆA SIGURNOSNA UPOZORENJA ZA ELEKTRIČNE ALATE



UPOZORENJE!

Pročitajte sva sigurnosna upozorenja i upute. Nepoštivanje upozorenja i uputa

može rezultirati strujnim udarom, požarom i / ili ozbiljnim ozljedama.

Upozorenja i upute čuvajte za buduće potrebe.

Izraz "električni alat" u upozorenjima odnosi se na vaš električni alat napajan iz gradske mreže (sa žicom) ili električni alat napajan baterijom (bez žice).

1) Sigurnost radnog prostora

- Radni prostor održavajte čistim i dobro osvijetljenim.** Zakrčeni ili mračni prostori prizivaju nezgode.
- Električne alate nemojte upotrebljavati u eksplozivnom okruženju, primjerice u prisutnosti zapaljivih tekućina, plinova ili prašine.** Električni aparati stvaraju iskre koje mogu zapaliti prašinu ili isparavanja.
- Djecu i druge osobe držite podalje tijekom upotrebe električnih alata.** Zbog odvratanja pozornosti mogli biste izgubiti nadzor nad uređajem.

2) Zaštita od električne struje

- Utikači električnih alata moraju odgovarati utičnicama.** Nikad ni na koji način ne prepravljajte utikač. Prilikom upotrebe električnih alata s uzemljenjem ne koristite prilagodne utikače. Neizmijenjeni utikači i odgovarajuće utičnice smanjit će rizik od električnog udara.
- Izbjegavajte fizički dodir s uzemljenim površinama poput cijevi, radijatora, metalnih okvira i hladnjaka.** Postoji povećani rizik od električnog udara ako je vaše tijelo uzemljeno.
- Električne alate ne izlažite kiši ni vlazi.** Prodiranje vode u električni alat povećat će rizik od električnog udara.

- d) **Kabel ne upotrebljavajte za nepredviđene namjene. Kabel nikad ne upotrebljavajte za nošenje, povlačenje ili odvajanje utikača električnog alata iz električne utičnice. Kabel držite podalje od izvora topline, ulja i oštarih ili pokretnih dijelova. Oštećeni ili zapleteni kabel povećat će rizik od električnog udara.**
- e) **Prilikom rada s električnim alatom na otvorenom prostoru upotrijebite produžni kabel koji je za to predviđen. Upotreba produžnog kabela koji je pogodan za upotrebu na otvorenom smanjuje rizik od strujnog udara.**
- f) **Ako nije moguće izbjeći upotrebu električnog alata u vlažnim uvjetima, upotrijebite napajanje s diferencijalnom sklopkom za zaštitu od neispravnosti uzemljenja (RCD). Upotreba RCD sklopke smanjuje rizik od električnog udara.**
- 3) Osobna sigurnost**
- a) **Budite na oprezu, pazite što radite i primjenjujte zdravorazumski pristup prilikom rada s električnim alatom. Ne koristite električni alat ako ste umorni ili pod utjecajem droga, alkohola ili lijekova. Trenutak nepažnje tijekom rada s električnim alatom može dovesti do ozbiljnih ozljeda.**
- b) **Koristite opremu za osobnu zaštitnu. Uvijek koristite zaštitu za oči. Upotreba zaštitne opreme poput maske protiv prašine, sigurnosnih cipela protiv klizanja, čvrste kape ili zaštite sluha u odgovarajućim uvjetima smanjit će rizik od osobnih ozljeda.**
- c) **Spriječite nepredviđena uključivanja. Prije priključivanja u električnu mrežu ili umetanja akumulatorske baterije, kao i prije uzimanja ili nošenja alata, provjerite je li prekidač u isključenom položaju. Nošenje električnog alata pri čemu je prst na prekidaču ili priključivanje električnog alata kojemu je prekidač uključen priziva nezgode.**
- d) **Prije nego uključite električni alat, uklonite s njega sve ključeve za prilagođavanje i sl. Ostavljanje ključa na rotirajućem dijelu električnog alata može dovesti do ozljeda.**
- e) **Nemojte predaleko posezati. Stalno održavajte ravnotežu i stojte čvrsto na nogama. To omogućuje bolju kontrolu električnog alata u neočekivanim situacijama.**
- f) **Pravilno se obucite. Ne nosite široku odjeću ili nakit. Kosu, odjeću i rukavice uvijek držite podalje od pokretnih dijelova. Pokretni dijelovi mogu zahvatiti labavo obučenu odjeću, nakit ili dugu kosu.**
- g) **Ako upotrebljavate uređaje za usisavanje i prikupljanje prašine, osigurajte njihovo pravilno povezivanje i upotrebu. Upotreba uređaja za prikupljanje prašine može smanjiti opasnosti vezane uz prašinu.**
- h) **Ne dopustite da zbog samopouzdanja stečenog učestalom upotrebom alata zanemarite sigurnosna pravila. Nepažljivo postupanje može uzrokovati ozbiljne ozljede za djelić sekunde.**
- 4) Upotreba i čuvanje električnih alata**
- a) **Električni alat nemojte forsirati. Koristite ispravan električni alat za vašu primjenu. Prikladan električni alat bolje će i sigurnije obaviti posao brzinom za koju je predviđen.**
- b) **Ne upotrebljavajte električni alat ako se prekidač ne može prebaciti u isključeni ili uključeni položaj. Svaki električni alat kojim se ne može upravljati pomoću prekidača predstavlja opasnost i potrebno ga je popraviti.**
- c) **Prije prilagođavanja, zamjene nastavaka ili pohrane električnog alata isključite utikač iz utičnice ili odvojite akumulatorsku bateriju. Te sigurnosne preventivne mjere smanjuju rizik od nehotičnog pokretanja električnog alata.**
- d) **Električne alate koji se ne upotrebljavaju pohranite izvan dohvata djece i ne dopustite osobama koje nisu upoznate s alatom ili ovim uputama da rade s njim. Električni alati opasni su u rukama neobučениh korisnika.**
- e) **Električne alate potrebno je održavati. Provjerite ima li kakvih otklona ili savinuća pokretnih dijelova, pucanja dijelova ili kakvih drugih stanja koja mogu utjecati na rad električnog alata. Ako je alat oštećen, popravite ga prije upotrebe. Velik broj nezgoda prouzrokovan je loše održanim električnim alatima.**
- f) **Rezne dijelove alata održavajte oštroma i čistima. Pravilno održavanje radnih alata s oštirim rubovima smanjuje vjerojatnost njegovog povijanja i lakše je za kontroliranje.**
- g) **Električni alat, pribor, nastavke itd. upotrebljavajte u skladu s ovim uputama te uzimajući u obzir radne uvjete i posao**

koji je potrebno obaviti. Upotreba električnih alata za poslove za koje nije namijenjen može dovesti do opasnih situacija.

- h) **Ručke i rukohvate održavajte suhima, čistima te bez ulja i masti.** Klizave ručke i rukohvati ne omogućuju sigurnu upotrebu i upravljanje alatom u neočekivanim okolnostima.

5) Upotreba i čuvanje baterije

- a) **Punite samo punjačem koji je preporučio proizvođač.** Punjač koji je prikladan za jednu vrstu baterije može uzrokovati požar ako se upotrebljava s drugom baterijom.
- b) **Električne alate upotrebljavajte isključivo s preporučenim baterijskim ulošcima.** Uporaba bilo koje druge baterije može predstavljati rizik od ozljede i požara.
- c) **Kada baterija nije u uporabi, držite je podalje od drugih metalnih predmeta kao što su spajalice, novčići, ključevi, čavli, vijci ili drugi maleni metalni predmeti koji mogu dovesti do spajanja polova.** Kratko spajanje polova baterije može uzrokovati opekline i požar.
- d) **Ako se baterija nepravilno koristi, iz nje može iscuriti tekućina. Izbjegavajte kontakt. Ako slučajno dođe do kontakta, isperite vodom. Ako tekućina dođe u kontakt s očima, zatražite medicinsku pomoć.** Tekućina koja iscuri iz baterije može uzrokovati iritacije ili opekline.
- e) **Ako su baterija ili alat oštećeni ili modificirani, nemojte ih upotrebljavati.** Oštećene ili modificirane baterije mogu biti nepredvidljive i uzrokovati požar, eksploziju i ozljede.
- f) **Bateriju i alat nemojte izlagati vatri ni visokim temperaturama.** Izlaganje vatri ili temperaturama višima od 130°C može uzrokovati eksploziju. NAPOMENA Temperatura "130°C" može se zamijeniti temperaturom "265°F".
- g) **Sljedite sve upute za punjenje i nemojte puniti bateriju ili alat izvan temperaturnog raspona navedenog u uputama.** Nepravilno punjenje ili punjenje pri temperaturama izvan navedenog raspona može uzrokovati oštećenje baterije i požar.
- 6) **Servisiranje**
- a) **Električne alate servisirajte kod kvalificiranog serviser a i upotrebom identičnih zamjenskih dijelova.** Na taj ćete način osigurati sigurnost pri održavanju alata.

- b) **Nemojte servisirati oštećene baterije.** Servis baterije smije obavljati samo proizvođač ili ovlašteni servis.

Dodatna sigurnosna upozorenja za višenamjenske alate



Dotir s prašinom ili udisanje prašine tijekom upotrebe (npr. na površinama prekrivenim olovnom bojom, na drvetu i metalu) može ugroziti vaše zdravlje i zdravlje promatrača. Uvijek nosite odgovarajuću zaštitnu opremu, kao na primjer masku protiv prašine. Uvijek pravilno izvucite prašinu tijekom upotrebe.

- Nemojte raditi s materijalima koji sadrže azbest. Azbest se smatra kancerogenim.
- Ne obrađujte metal sa sadržajem magnezija u iznosu od više od 80%.
- Budite oprezni pri radu na obojanim površinama.
- Ne koristite dodatni pribor koji nije posebno napravljen i preporučeno od strane proizvođača. Rizik od ozljeda.
- Pregledajte alat i dodatni pribor prije svake uporabe. Nemojte koristiti dodatni pribor koji je savijen, napuknut ili drugačije oštećen. Ispadne li vam alat ili jedan od dijelova dodatnog pribora, pregledajte jesu li alat ili dodatni pribor oštećeni. Bude li potrebno, zamijenite dodatni pribor.
- Koristite samo dodatne pribore koji su preporučeni od strane proizvođača.
- Koristite samo dodatne pribore koji su prikladni za primjenu.
- Koristite samo onaj dodatni pribor koji je ispravnih dimenzija.
- Ne koristite dodatne pribore koji zahtijevaju tekuća rashladna sredstva. Rizik od strujnog udara.
- Pripazite da su dodatni pribori pravilno postavljeni. Ne koristite adaptere ili druga pomagala za montiranje dodatnih pribora s drugačijim promjerom osovine.
- Neka maksimalna brzina dodatnog pribora bude veća od ili ista kao maksimalna brzina alata. Pogledajte pločicu s vrijednostima na alatu.
- Dozvolite da alat radi bez opterećenja u sigurnom području nakon postavljanja dodatnih pribora. Ako stroj snažno vibrira, odmah isključite stroj, uklonite strujni utikač iz glavnog voda i pokušajte riješiti problem.

- Provjerite ima li komad koji se obrađuje ispravnu potporu, odnosno je li ispravno učvršćen.
- Nosite zaštitne naočale. Nosite štitnike za uši. Nosite zaštitu od prašine. Bude li potrebno, koristite druge mjere zaštite, poput zaštitnih rukavica, sigurnosnih cipela, itd. Opasnost od ozljede.
- Promatrače udaljite s radnog prostora. Pobrinute se da sve osobe na radnom prostoru nose zaštitnu opremu. Rizik od ozljeda.
- Strujni kabel držite podalje od dodatnog pribora koji se okreće. Ako strujni kabel dođe u dodir sa dodatnim priborom, vaše šake ili ruke mogu doći u dodir s njim. Rizik od ozljeda.
- Stroj držite za izolirane prihvatne površine ako pribor može doći u dodir sa skrivenim žicama ili strujnim kabelom. Ako pribor dođe u dodir sa žicom pod naponom, izloženi metalni dijelovi alata također mogu doći pod napon. Rizik od strujnog udara.
- Ne koristite alat dok ga nosite pored sebe. Rizik od ozljeda.
- Ne koristite alat blizu zapaljivih materijala. Opasnost od vatre.
- Imajte na umu da se dodatan pribor okreće neko vrijeme nakon isključivanja alata. Nemojte pokušavati sami zaustaviti dodatni pribor.
- Nikada nemojte stroj položiti na stol ili radnu klupu prije nego što ga isključite.
- Redovito čistite ventilacijske otvore. Rizik od strujnog udara.

Koristite samo sljedeće baterije platforme FX-POWER 20 V. Upotreba bilo kojih drugih baterija može uzrokovati ozbiljne ozljede ili oštećenje alata.

CDA1167 20V, 2 Ah litij-ionska
CDA1168 20V, 4 Ah litij-ionska

Sljedeći punjač može se upotrijebiti za punjenje ovih baterija.

CDA1169 prilagodnik za punjenje
CDA1170 brzi punjač

Baterije platforme FX-POWER 20 V mogu se upotrijebiti uz sve alate baterijske platforme FERM FX-POWER.

Razina vibracija

Razina emisije vibracija, naznačen na poledini ove upute za uporabu, izmjerena je sukladno standardiziranim testom danom u EN62841; može se koristiti za usporedbu jednog alata s drugim, kao i za preliminarnu procjenu izloženosti vibracijama, kada se ovaj alat koristi za navedene svrhe.

- Korištenje alata u drugačije svrhe ili s drugim ili slabo održavanim nastavcima može značajno povećati razinu izloženosti.
- Vrijeme kada je alat isključen ili je uključen, ali se njime ne radi, može značajno smanjiti razinu izloženosti.

Zaštite se od djelovanja vibracija održavanjem alata i njegovih nastavaka, održavajući vaše ruke toplim i organiziranjem vaših uzoraka rada.

Opis

Brojevi u tekstu odnose se na prikaze na stranicama 2 - 3..


1. Prekidač za uključivanje/isključivanje
2. Pričvrсна točka opreme
3. Drška
4. Ručica za brzu izmjenu
5. Baterija (nije isporučena)
6. Tipka za oslobađanje baterije
7. Prilagodnik za odvođenje prašine
8. Podložak za brušenje

2. PODACI O UREĐAJU

Predviđena upotreba

Ovaj višenamjenski alat predviđen je za lakše radove brušenja, piljenja i struganja.

TEHNIČKI PODACI

Model	OTM1012
Napon	20V 
Brzina bez opterećenja	19000/min
Masa	0.96 kg
Zvučni tlak LpA	84.6 dB(A)
Zvučna snaga LwA	95.6 dB(A)
Nesigurnost (K)	3 dB(A)
Vibriranje (piljenje čelika)	16.22 m/s ²
Nesigurnost (K)	1,5 m/s ²



Nosite štitnike za uši.

3. SASTAVLJANJE



Prije bilo kakvih radova na električnom alatu uklonite bateriju.



Akumulator se mora puniti prije prve uporabe.

Umetanje akumulatora u stroj (sl. D)



Osigurajte da je vanjska strana akumulatora čista i suha prije spajanja na punjač ili stroj.

1. Umetnite akumulator (5) u podnožje stroja, kao što je prikazano na sl. D.
2. Gurnite akumulator prema naprijed dok ne sjedne na svoje mjesto.

Uklanjanje akumulatora iz stroja (sl. D)

1. Gurnite gumbce za odbravljivanje akumulatora (6).
2. Izvucite akumulator iz stroja, kao što je prikazano na sl. D.

Uklanjanje i postavljanje nastavaka (sl. B)



Istrošene ili oštećene nastavke treba odmah zamijeniti.



Upotrebljavajte samo oštre i neoštećene nastavke.

1. Otpustite ručicu za brzu izmjenu (4) i pomaknite nastavak prema naprijed kako biste ga odvojili od držača.
2. Umetnite nastavak u držač i pričvrstite ručicu za brzu izmjenu (4).

Za brušenje je potrebno upotrijebiti brusni podložak i brusni papir.

Montiranje prilagodnika za odvođenje prašine (sl. C)

Prilagodnik za odvođenje prašine može se upotrijebiti za priključivanje usisavača na uređaj prilikom brušenja. Prašina će biti uklonjena i radno područje ostat će čisto.



Prilagodnik za odvođenje prašine može se koristiti samo u kombinaciji s brusnim podloškom (8).

Postavljanje prilagodnika za odvođenje prašine:

1. Uklonite nastavak s uređaja ako to još niste učinili.
2. Sastavite prilagodnik za odvođenje prašine (7) (sl. C).
3. Postavite prilagodnik za odvođenje prašine (7) zatezanjem vijka.
4. Sastavite brusni podložak prema uputama u prethodnom poglavlju.
5. Priključite usisavač na prilagodnik.

4. RUKOVANJE

Isključivanje i uključivanje (sl. A)

- Za uključivanje stroja, pomaknite prekidač za uključenje/isključenje (1) prema naprijed.
- Za isključivanje stroja, pomaknite prekidač za uključenje/isključenje (1) prema natrag.

Savjeti za optimalnu upotrebu

- Pritegnite komad koji se obrađuje. Za manje komade koji se obrađuju koristite stegu.
- Povucite liniju kako biste definirali smjer u kojem treba voditi dodatni pribor.
- Stroj čvrsto prihvatite za hvat.
- Uključite stroj.
- Pričekajte dok stroj ne dosegne punu brzinu.
- Dodatni pribor postavite na komad koji se obrađuje.
- Polako pomaknite stroj uz unaprijed određenu liniju, čvrsto pritiskajući dodatni pribor na komad koji se obrađuje.
- Nemojte koristiti prevelik pritisak na stroj. Dozvolite da stroj obavi svoj posao.
- Isključite stroj i pričekajte da se stroj u potpunosti zaustavi prije no što ćete ga položiti.

5. ODRŽAVANJE



Prije čišćenja i održavanja uvijek isključite stroj i odspojite akumulator iz stroja.

Redovito čistite kućište stroja mekom krpom, po mogućnosti nakon svake uporabe. Osigurajte se da otvori za ventilaciju ne sadrže prašinu i prljavštinu. Uklonite upornu prljavštinu mekom krpom, navlaženom sapunicom. Nemojte koristiti otapala poput benzina, alkohola, amonijaka itd. Takve kemikalije oštećuju sintetske komponente.

OKOLIŠ



Neispravan i/ili odbačen električni ili elektronički aparat potrebno je sakupljati na odgovarajućim mjestima za recikliranje.

Samo za zemlje Europske unije

Alate nemojte odlagati u kućanski otpad. Prema europskim smjernicama 2012/19/EU za otpadnu električnu i elektroničku opremu i njihovoj primjeni i državnom zakonodavstvu, radni alati koji se više ne koriste moraju se odvojeno sakupiti i odložiti na ekološki prihvatljiv način.

JAMSTVO

FERM proizvodi razvijeni su prema najvišim standardima te će zajamčeno biti bez kvarova u materijalima i izradi tijekom zakonski propisanog razdoblja od datuma kupnje. Ako se u tom razdoblju dogode bilo kakvi kvarovi proizvoda zbog pogrešaka u materijalu i/ili izradi, obratite se izravno svom FERM dobavljaču.

Sljedeće okolnosti isključene su iz ovog jamstva:

- neovlašteni servisi pokušali su izvoditi popravke ili izmjene na uređaju;
- uobičajeno habanje i trošenje;
- alat je bio zloupotrebljavan ili nepravilno održavan;
- korišteni su neizvorni rezervni dijelovi.

Ovo predstavlja isključivo jamstvo koje pruža tvrtka, izričito ili implicirano. Ne pružaju se nikakva druga jamstva, izričita ili implicirana izvan ovdje navedenog obima, uključujući implicirana jamstva utrživosti ili prikladnosti za određene svrhe. FERM neće ni u kojem slučaju biti odgovoran ni za kakve slučajne ili posljedične štete. Pravni lijekovi dobavljača bit će ograničeni na popravak ili zamjenu neispravnih uređaja ili dijelova.

Proizvod i korisnični priručnik su podložni promjenama. Specifikacije se mogu promijeniti bez upozorenja.

УНИВЕРСАЛЬНАЯ МАШИНА ОТМ1012

Благодарим вас за приобретение данного изделия Ferm. Теперь есть великолепный инструмент от одного из ведущих европейских поставщиков. Все изделия, которые поставляет вам Ferm, изготовлены в соответствии с высочайшими стандартами в отношении производительности и безопасности. Кроме того, мы предлагаем превосходное обслуживание заказчиков, которое поддерживается нашей комплексной гарантией - это часть нашей философии. Мы надеемся, что вы будете получать удовольствие от работы с этим инструментом в течение многих лет.

1. ПРЕДУПРЕЖДЕНИЯ ПО БЕЗОПАСНОМУ ИСПОЛЬЗОВАНИЮ



Прочтите прилагаемые предупреждения по безопасному использованию, дополнительные предупреждения и инструкции.

Несоблюдение предупреждений по безопасному использованию и инструкций может привести к поражению электрическим током, возгоранию и/или серьезной травме.
Сохраните предупреждения по безопасному использованию и инструкции для обращения к ним в будущем.

В руководстве или на изделии присутствуют следующие значки:



Прочитайте руководство пользователя.



Указывает на риск повреждения инструмента, травм или смерти в случае несоблюдения инструкций, приведенных в данном руководстве пользователя.



Опасность поражения электрическим током.



Не используйте электроинструмент под дождем.



Риск летающих объектов. Не подпускайте посторонних к рабочей зоне.



*Надевайте защитные очки.
Надевайте защитные наушники.*



Надевайте пылезащитную маску.



Выбрасывайте изделие только в предназначенные для этого контейнеры.



Данное изделие соответствует применимым стандартам безопасности европейских директив.

ОБЩИЕ УКАЗАНИЯ ПО ТЕХНИКЕ БЕЗОПАСНОСТИ



ВНИМАНИЕ!
Внимательно прочтите все руководства по технике безопасности и инструкции. Несоблюдение указаний и инструкций по технике безопасности может стать причиной поражения электрическим током, пожара и/или тяжелых травм.

Сохраните эту инструкцию.

Термин «электроинструмент» во всех правилах, перечисленных ниже, относится к работающим от сети (со шнуром питания) электроинструментам или действующим от аккумулятора (без шнура питания) электроинструментам.

1) Рабочее место

- a) **Рабочее место должно быть чистым и хорошо освещённым.** Загромождённые и недостаточно освещённые рабочие места способствуют травматизму.
- b) **Не используйте электроинструменты во взрывоопасных условиях, например, вблизи легковоспламеняющихся жидкостей, газов или частиц.** Во время работы электроинструмента возникают искры, которые могут вызвать воспламенение взрывоопасных частиц.

- c) **Во время работы с электроинструментом дети и посторонние должны находиться на безопасном расстоянии.** Отвлекаясь, вы можете потерять контроль над управлением.

2) Электротехническая безопасность

- a) **Вилка электроинструмента должна точно соответствовать штепсельной розетке. Никогда не вносите изменения в конструкцию вилки. Не используйте переходные устройства для вилки, которые заземляют (замыкают на землю) электроинструменты.** Не модифицированные вилки и точно соответствующие им штепсельные розетки уменьшают вероятность поражения электрическим током.
- b) **Не допускайте контакта частей тела с заземлёнными или замкнутыми на землю поверхностями, например, с поверхностью труб, радиаторов, кухонных плит, холодильников.** Существует повышенная опасность поражения электрическим током, если Ваше тело заземлено или замкнуто на землю.
- c) **Не оставляйте электроинструменты под дождём или во влажных условиях.** Вода, попавшая на электроинструмент, повышает вероятность поражения электрическим током.
- d) **Не нарушайте режим эксплуатации сетевого шнура. Никогда не переносите электроинструмент, держа его за шнур, не дёргайте, и не тяните за шнур, чтобы отключить вилку от розетки. Защищайте шнур от источников тепла, масел, предметов с острыми краями или движущимися частями.** Повреждённые или спутанные шнуры питания повышают вероятность поражения электрическим током.
- e) **Если электроинструмент используется вне помещений, применяйте только предназначенные для наружных работ удлинители.** Применение шнуров питания, предназначенных для наружных работ, уменьшает вероятность поражения электрическим током.
- f) **Если использование электроинструмента в условиях влажной окружающей среды неизбежно, необходимо использовать источник тока, защищённый устройством**

защитного отключения (УЗО) Применение УЗО снижает риск поражения электрическим током.

3) Личная безопасность

- a) **Будьте внимательны, контролируйте свои действия и руководствуйтесь здравым смыслом при работе с электроинструментом. Не работайте с электроинструментом, если вы устали или находитесь под влиянием наркотиков, алкоголя или медицинских препаратов. Потеря внимания при работе с электроинструментом может привести к тяжёлым телесным повреждениям.**
- b) **Используйте средства индивидуальной защиты. Всегда носите защитные очки. Использование средств индивидуальной защиты, таких как защитная маска, обувь на нескользящей подошве, защитный шлем или средство защиты органов слуха, - в зависимости от условий работы, снижает риск получения травм.**
- c) **Принимайте меры в целях избежания непреднамеренного запуска. Перед подключением электроинструмента к электросети и/или к аккумуляторной батарее, когда берете устройство или при его транспортировке убедитесь, что электроинструмент находится в выключенном состоянии. Ношение инструмента с пальцем на выключателе опасно, и может привести к несчастному случаю.**
- d) **Убирайте регулировочные инструменты и гаечные ключи перед включением электроинструмента. Гаечный ключ или регулировочный инструмент, оставленные в соединении с вращающимися деталями электроинструмента, могут привести к телесным повреждениям.**
- e) **Не наклоняйтесь чрезмерно. Работайте в безопасной позиции и всё время сохраняйте равновесие. Это обеспечит надлежащее управление электроинструментом при неожиданных ситуациях.**
- f) **Одевайтесь надлежащим образом. Не надевайте просторную одежду и ювелирные изделия. Сделайте так, чтобы ваши волосы, одежда и перчатки находились на достаточном расстоянии от**

движущихся частей. Просторная одежда, ювелирные изделия и длинные волосы могут быть захвачены движущимися частями.

- g) **В случае если предусмотрено подключение пылеулавливающего устройства убедитесь, что оно подсоединено и надёжно работает. Использование такого рода устройств уменьшает вред от воздействия пыли.**
 - h) **Всегда сохраняйте бдительность и соблюдайте правила техники безопасности при работе с электроинструментом. Момент невнимательности может привести к серьезным травмам.**
- 4) **Использование электроинструмента и уход за ним**
 - a) **Не перегружайте электроинструмент. Используйте электроинструмент только по назначению. Применение электроинструмента по назначению сделает работу более эффективной и безопасной.**
 - b) **Не используйте электроинструмент, если переключатель не устанавливается в положение Вкл. и Выкл. Все электроинструменты с вышедшими из строя переключателями представляют потенциальную опасность и должны быть отремонтированы.**
 - c) **Перед проведением любых работ по наладке, замене принадлежностей или перед уборкой электроинструментов на хранение следует отключать вилку от источника питания. Эти превентивные меры безопасности уменьшают риск непреднамеренного включения электроинструмента.**
 - d) **Храните неиспользуемые электроинструменты в недоступном для детей месте, и не доверяйте использование электроинструмента лицам, которые не знакомы с данным электроинструментом и с инструкцией по его применению. В руках необученных лиц электроинструменты представляют опасность.**
 - e) **Проводите обслуживание электроинструментов. Проверьте синхронность работы взаимодействующих деталей, наличие повреждённых деталей и прочие условия, которые могут повлиять на работу электроинструмента. Отремонтируйте повреждённые электроинструменты перед**

- использованием. Большое количество несчастных случаев вызвано плохим обслуживанием электроинструментов.
- f) **Содержите режущий инструмент острым и чистым.** Должным образом обслуживаемый режущий инструмент с острыми режущими частями в меньшей степени подвержен заклиниванию, им легче управлять.
- g) **Используйте электроинструмент, принадлежности, вставные резцы и т.д., в соответствии с этой инструкцией и соответствующим образом для каждого вида электроинструментов, принимая во внимание условия работы и вид выполняемой работы.** Использование электроинструмента не по назначению может привести к опасным ситуациям.
- h) **Старайтесь, чтобы рукоятки и поверхности захватывания были чистыми, сухими и незагрязненными маслом или смазкой.** Скользкие рукоятки и поверхности захватывания не позволяют обеспечить безопасность работы и управления инструментом в непредвиденных ситуациях.
- 5) **Применение и уход за аккумуляторным инструментом**
- a) **Перезаряжайте только с помощью зарядного устройства, указанного изготовителем.** Зарядное устройство, пригодное для одного типа аккумуляторных блоков, может быть пожароопасным при использовании с другим аккумуляторным блоком.
- b) **Пользуйтесь механизированным инструментом только со специально указанными аккумуляторными блоками.** Использование любых других аккумуляторных блоков может привести к травмам и пожару.
- c) **Когда аккумуляторный блок не используется, держите его подальше от других металлических предметов, например канцелярских скрепок, монет, ключей, гвоздей, винтов и других маленьких металлических предметов, которые могут создать соединение между двумя клеммами.** Короткое замыкание клемм аккумулятора может привести к ожогам или пожару.
- d) **В случае неправильного использования из аккумулятора может вылиться жидкость. Избегайте контакта с ней.** Если контакт случайно произойдет, промойте это место водой. При попадании жидкости в глаза обратитесь за медицинской помощью. Жидкость, вылившаяся из аккумулятора, может вызвать раздражения и ожоги.
- e) **Не используйте поврежденные или измененные аккумуляторные батареи или инструменты.** Поврежденные или измененные аккумуляторные батареи могут работать непредсказуемо, что может привести к возгоранию, взрыву или риску получения травм.
- f) **Не подвержайте аккумуляторные батареи или инструмент воздействию огня или повышенной температуры.** Открытый огонь или воздействие высокой температуры выше 130 °C может привести к взрыву. **ПРИМЕЧАНИЕ.** Температура 130 °C может быть заменена на температуру 265 °F.
- g) **Следуйте всем инструкциям по зарядке и не заряжайте аккумуляторную батарею или инструмент вне температурного диапазона, указанного в инструкции.** Неправильная зарядка или зарядка вне указанного температурного диапазона может привести к повреждению аккумуляторной батареи и увеличить риск возгорания.
- 6) **Обслуживание**
- a) **Обслуживание электроинструмента должно выполняться квалифицированным лицом с использованием только оригинальных запасных частей.** Это обеспечит сохранение безопасного использования электроинструмента.
- b) **Не выполняйте обслуживание поврежденных аккумуляторных батарей.** Обслуживание аккумуляторных батарей должно выполняться только производителем или авторизованными поставщиками услуг.

Дополнительные меры предосторожности для универсальных машин



Контакт с высвобождаемой во время работы пылью или ее вдыхание (например, при обработке поверхностей, окрашенных красками содержащими свинец, дерева и металла) может представлять опасность для вашего здоровья и здоровья окружающих. Всегда пользуйтесь соответствующими средствами индивидуальной защиты, например, пылезащитной маской. Во время работы всегда используйте соответствующий пылеотсос.

- Не работайте с материалами, содержащими асбест. Асбест считается канцерогенным.
- Не обрабатывайте металлические сплавы, содержание магния в которых превышает 80%.
- Будьте очень осторожны при зачистке окрашенных поверхностей.
- Не пользуйтесь принадлежностями, которые специально не предназначены для машины и не рекомендованы производителем. Риск получения травмы.
- Перед каждым использованием проверяйте машину и принадлежности. Не пользуйтесь погнутыми принадлежностями, принадлежностями с трещинами или имеющими иные повреждения. Если машина или принадлежность упадет, проверьте машину или принадлежность на наличие повреждений. При необходимости замените принадлежность.
- Используйте только принадлежности, рекомендованные производителем.
- Пользуйтесь принадлежностями, которые предназначены для выполнения конкретной работы.
- Используйте только принадлежности должных размеров.
- Не пользуйтесь принадлежностями, которым необходимы охлаждающие жидкости. Риск поражения электрическим током.
- Проверьте, чтобы принадлежности были установлены должным образом. Не пользуйтесь адаптерами или иными вспомогательными средствами для установки принадлежностей с другим диаметром шпинделя.
- Проверьте, чтобы максимальная скорость принадлежности была больше или равна максимальной скорости работы машины. Обратитесь к паспортной табличке, закрепленной на машине.
- После установки принадлежности запустите машину без нагрузки в безопасном месте. Если наблюдается сильная вибрация, немедленно выключите машину, извлеките вилку сетевого шнура из розетки и попытайтесь решить проблему.
- Проверьте чтобы заготовка имела должную опору или была закреплена.
- Надевайте защитные очки. Надевайте средства защиты органов слуха. Надевайте пылезащитную маску. При необходимости используйте средства индивидуальной защиты, например, защитные перчатки, защитную обувь и т.п. Риск получения травмы.
- Держите посторонних подальше от места проведения работ. Убедитесь в том, что все люди, находящиеся в рабочей зоне, пользуются средствами индивидуальной защиты. Риск получения травмы.
- Держите сетевой кабель на удалении от вращающейся принадлежности. При касании сетевым кабелем вращающейся принадлежности кисти рук или предплечья могут вступить в контакт с принадлежностью. Риск получения травмы.
- Держите машину за изолированные поверхности захвата, если принадлежность может вступить в контакт со скрытой проводкой или сетевым кабелем. Если принадлежность касается кабеля “под напряжением”, металлические детали машины также становятся деталями “под напряжением”. Риск поражения электрическим током.
- Не пользуйтесь машиной, держа ее сбоку. Риск получения травмы.
- Не пользуйтесь машиной рядом с горючими материалами. Риск возгорания.
- Примите к сведению, что после выключения машины принадлежность продолжает движение в течение некоторого времени. Не пытайтесь остановить принадлежность самостоятельно.


- Не ставьте включенную машину на стол или верстак.
- Регулярно прочищайте вентиляционные отверстия. Риск поражения электрическим током.

2. ИНФОРМАЦИЯ ОБ УСТРОЙСТВЕ

Предполагаемое использование

Ваш многофункциональный инструмент предназначен для легкого шлифования, распиловки и зачистки.

ТЕХНИЧЕСКИЕ СПЕЦИФИКАЦИИ

№ модели	ОТМ1012
Напряжение	20 В 
Скорость без нагрузки	19000/мин
Вес	0,96 кг
Уровень звукового давления LPA	84,6 дБ (А)
Уровень звуковой мощности LWA	95,6 дБ (А)
Погрешность (К)	3 дБ (А)
Вибрация (пиление стали)	16,22 м/с ²
Погрешность (К)	1,5 м/с ²



Надевайте средства защиты органов слуха.

Используйте только следующие батареи аккумуляторной платформы FX-POWER 20V. Использование любых других батарей может привести к серьезным травмам или повреждению инструмента.

CDA1167 20В, 2 Ач литий-ионный
CDA1168 20В, 4 Ач литий-ионный

Для зарядки этих аккумуляторов можно использовать следующее зарядное устройство.

CDA1169 Адаптер зарядного устройства
CDA1170 Быстрое зарядное устройство

Батареи аккумуляторной платформы FX-POWER 20V взаимозаменяемы и подходят для всех инструментов аккумуляторной платформы FERM FX-POWER.

Уровень вибрации

Уровень вибрации, указанный в данном руководстве, был измерен в соответствии со стандартизированным испытанием,

приведенным в EN62841; он может быть использован для сравнения одного инструмента с другим, а также для предварительной оценки воздействия вибрации при использовании данного инструмента для указанных целей.

- Применение инструмента для других целей, а также использование принадлежностей в плохом состоянии может значительно увеличить уровень вибрации.
- При выключении устройства, а также работе в холостом режиме уровень вибрации значительно уменьшается.

Для защиты от вибрации поддерживайте инструмент и принадлежности в хорошем состоянии, не давайте рукам мерзнуть и организуйте режим работы.

Описание

Цифры в тексте относятся к схемам на страницах 2 - 3.

1. Выключатель
2. Точка крепления дополнительных принадлежностей
3. Ручка
4. Рычаг быстрой замены
5. Батарея (не входит в комплект)
6. Кнопка разблокировки батареи
7. Переходник пылеудаления
8. Шлифовальная подошва

3. СБОРКА



Перед любыми работами с электроинструментом извлеките аккумулятор.



Перед использованием электроинструмента аккумуляторную батарею необходимо зарядить.

Установка аккумуляторной батареи на инструмент (рис. D)



Перед тем как установить аккумуляторную батарею на инструмент убедитесь в том, что она чистая и сухая.

1. Вставьте аккумулятор (5) в основание инструмента, как показано на изображении D.
2. Сдвиньте аккумулятор вперед до щелчка.

Снятие аккумуляторной батареи с инструмента (рис. D)

1. Нажмите кнопку фиксации аккумулятора (6).
2. Вытащите аккумулятор из электроинструмента, как показано на изображении D.

Снятие и установка дополнительных принадлежностей (рис. B)



Изношенные или поврежденные дополнительные принадлежности следует немедленно заменять.



Используйте только заостренные и неповрежденные дополнительные принадлежности.

1. Высвободите рычаг быстрой замены (4) и сдвиньте дополнительную принадлежность вперед, чтобы снять ее с держателя.
2. Вставьте дополнительную принадлежность в держатель и зафиксируйте рычаг быстрой замены (4).

Для шлифовальных работ следует использовать шлифовальную подошву и шлифовальную бумагу.

Установка пылеуловителя (рис. C)

Пылеуловитель используется для подсоединения инструмента к пылесосу при шлифовке. Пыль будет удалена, а рабочая поверхность останется чистой.



Переходник пылеуловителя можно использовать только совместно с шлифовальным диском (8).

Установка переходника пылеудаления:

1. Снимите все дополнительные принадлежности с инструмента, если не сделали этого раньше.
2. Соберите переходник пылеудаления (7), как показано на рис. С.
3. Закрепите переходник пылеудаления (7), затянув винт.

4. Установите шлифовальную подошву, как описано в предыдущей главе.
5. Подсоедините пылесос к переходнику.

4. ЭКСПЛУАТАЦИЯ

Включение и отключение (рис. A)

- Чтобы включить машину, сдвиньте выключатель вкл./выкл. (1) вперед.
- Чтобы выключить машину, сдвиньте выключатель вкл./выкл. (1) назад.

Подсказки по оптимальному использованию

- Зажмите заготовку. Для крепления мелких заготовок используйте струбцину.
- Проведите линию, чтобы определить направление перемещения принадлежности.
- Крепко держите машину за ручку.
- Включите машину.
- Дождитесь пока машина достигнет полной скорости.
- Установите принадлежность на заготовку.
- Медленно перемещайте машину вдоль заранее проведенной линии, крепко прижимая принадлежность к заготовке.
- Не нажимайте на машину слишком сильно. Пусть машина работает сама.
- Выключите машину и перед тем, как опустить дождитесь ее полной остановки.

5. ОБСЛУЖИВАНИЕ



Перед очисткой и обслуживанием всегда отключайте электроинструмент и извлекайте аккумуляторную батарею.

Регулярно очищайте корпус

электроинструмента мягкой тряпкой, желательно, после каждого использования. Убедитесь, что вентиляционные отверстия чисты от пыли и грязи. Для удаления особо сильных загрязнений используйте мягкую тряпку с мыльной пеной. Не используйте растворители, такие как бензин, спирт, аммиак и т. д. Химические вещества повредят синтетические компоненты.

ОКРУЖАЮЩАЯ СРЕДА



Неисправные электрические и электронные изделия необходимо сдавать в соответствующие пункты утилизации.

Только для стран ЕС

Не выбрасывайте электроинструменты в обычные мусорные корзины. В соответствии с Европейской директивой 2012/19/ЕС об утилизации отработанного электрического и электронного оборудования и ее реализации в государственном законодательстве электроинструменты, которые больше не могут использоваться по назначению необходимо подвергать утилизации дружественным по отношению к окружающей среде способом.

ГАРАНТИЯ

Продукция FERM разработана в соответствии с высочайшими стандартами качества и гарантирует отсутствие дефектов как в материалах, так и в производстве на период, зафиксированный законом с даты первоначальной покупки. Если в рамках данного периода времени обнаружится неисправность, связанная с дефектным материалом и/или дефектом сборки, незамедлительно свяжитесь с дилером компании FERM.

Гарантийные обязательства аннулируются в следующих случаях:

- Были выполнены или были предприняты попытки ремонтных работ или модификаций несанкционированными сервисными центрами.
- Стандартный износ.
- С инструментом небрежно обращались, использовали не по назначению или не проводили корректное техобслуживание.
- Использовали неоригинальные запасные части.

Это единственная гарантия компании как в прямом, так и в косвенном выражении. Другие гарантии отсутствуют как в прямом, так и в

косвенном выражении за пределами лицевой стороны настоящего документа, в том числе косвенные гарантии коммерческой ценности и пригодности для определенной цели. Компания FERM не несет ответственности за любые случайные или косвенные убытки. Действия дилера ограничены ремонтом или заменой несоответствующих единиц и частей.

В изделие и руководство пользователя могут быть внесены изменения. Спецификации могут быть изменены без предварительного оповещения.

تحذيرات السلامة العامة للأداة الكهربائية

الأداة متعددة الاستخدامات

OTM1012



تحذير اقرأ جميع تحذيرات السلامة وجميع التعليمات. قد يؤدي التصغير في اتباع التحذيرات والتعليمات إلى حدوث صدمة كهربائية و/أو حرق و/أو إصابة شخصية.

شكراً لك على شراء منتج Ferm هذا. وبقيامك بعملية الشراء هذه، تمتلك الآن منتجاً ممتازاً مقدماً من إحدى شركات التوريد الرائدة في أوروبا. فقد تم تصنيع جميع المنتجات التي تقدمها إليك شركة Ferm، وفقاً لأعلى معايير الأداء والسلامة. وكجزء من فلسفتنا، نقدم أيضاً خدمة عملاء ممتازة مدعومة بضمان شامل. نأمل أن تستمتع باستخدام هذا المنتج لسنوات عديدة قادمة.

احتفظ بجميع التحذيرات والتعليمات من أجل الرجوع إليها في المستقبل.

يشير مصطلح «الأداة الكهربائية» في التحذيرات إلى الأداة الكهربائية التي تعمل بالتيار الرئيسي (سلكية) أو الأداة الكهربائية التي تعمل بالبطارية (لاسلكية).

1 سلامة منطقة العمل

- حافظ على نظافة منطقة العمل وإضاءتها جيداً. فإن المناطق التي تعمها الفوضى أو المظلمة تساعد في وقوع الحوادث.
- لا تقم بتشغيل الأدوات الكهربائية في الأجواء القابلة للاحتراق، كما هو الحال في وجود السوائل أو الغازات أو الغبار القابل للاشتعال. فالأدوات الكهربائية تنتج شرراً قد يشعل الغبار أو الأبخرة.
- ابعد الأطفال والواقفين بجوارك أثناء تشغيل الأداة الكهربائية. فحالات الارتباك قد تؤدي إلى فقدانك السيطرة.

2 السلامة الكهربائية

- يجب أن تتوافق قوايس الأدوات الكهربائية مع مأخذ التيار. لا تقم أبداً بتعديل القابس بأي طريقة. لا تستخدم قوايس أي مهايئ مع الأدوات الكهربائية المورضة (المتصلة بالأرضية). فستعمل القوايس غير المعدلة ومأخذ التيار المتوافقة على الحد من خطر الصدمة الكهربائية.
- تجنب تلامس الجسم مع الأسطح المورضة أو المتصلة بالأرضية، مثل الأنابيب والرادياتيرات والنطاقات والثلاجات. فهناك خطر متزايد لحدوث صدمة كهربائية في حالة تأريض جسمك أو اتصاله بالأرضية.
- لا تعرّض الأدوات الكهربائية للمطر أو الظروف الرطبة. فإن المياه التي تدخل الأداة الكهربائية ستؤدي إلى زيادة خطر حدوث الصدمة الكهربائية.
- لا تسيع استخدام السلك. لا تستخدم أبداً السلك لحمل الأداة الكهربائية أو سحبها أو فصلها عن مصدر الطاقة. احتفظ بالسلك بعيداً عن الحرارة أو الزيت أو الحواف الحادة أو الأجزاء المتحركة. فستؤدي الأسلاك التالفة أو المتشابكة إلى زيادة خطر حدوث الصدمة الكهربائية.
- عند تشغيل الأداة الكهربائية في الهواء الطلق، استخدم سلك إطالة مناسباً للاستخدام في الهواء الطلق. فإن استخدام سلك مناسب للاستخدام في الهواء الطلق يحد من خطر حدوث الصدمة الكهربائية.
- في حالة عدم تجنب تشغيل أداة كهربائية في موقع رطب، فاستخدم مصدر إمداد محمي بجهاز قاطع الدورة (RCD). فإن استخدام جهاز قاطع الدورة يقلل من خطر الصدمة الكهربائية.

3 السلامة الشخصية

- ابق متيقظاً وشاهد ما تقوم به واستعن بالحس السليم عند تشغيل الأداة الكهربائية. لا تستخدم الأداة الكهربائية عندما تكون متعباً أو تحت تأثير المخدرات أو الكحول أو الأدوية. فإن لحظة الغفلة أثناء تشغيل الأدوات الكهربائية قد تؤدي إلى إصابة شخصية بالغة.

1. تعليمات السلامة

اقرأ تحذيرات السلامة المرفقة، وتحذيرات السلامة



الإضافية، والتعليمات. فإن التصغير في اتباع تحذيرات السلامة والتعليمات قد يؤدي إلى حدوث صدمة كهربائية و/أو نشوب حريق و/أو وقوع إصابة خطيرة. احتفظ بتحذيرات السلامة والتعليمات من أجل الرجوع إليها في المستقبل.

يتم استخدام الرموز التالية في دليل المستخدم أو على المنتج:

اقرأ دليل المستخدم.



يشير إلى خطر الإصابة الشخصية أو فقدان الحياة أو تلف الأداة، في حالة عدم مراعاة التعليمات الواردة في هذا الدليل.



خطر الصدمة الكهربائية



تجنب استخدامه في الأمطار.



خطر الأشياء المتطايرة. أبعد الواقفين بجوارك بعيداً عن منطقة العمل.



ارتد نظارات السلامة.



ارتد واقي السمع.



ارتد قناع الغبار.



لا تتخلص من المنتجات في حاويات غير مناسبة.



يتوافق المنتج مع معايير السلامة المعمول بها والواردة في التوجيهات الأوروبية.



- تنفيذه.** فإن استخدام الأداة الكهربائية لعمليات غير تلك المخصصة لها قد يؤدي إلى موقف خطير.
- (h) **حافظ على جفاف ونظافة المقابض وأسطح المسك من الزيوت والشحوم.** لا تسمح المقابض وأسطح المسك الزلقة بالتعامل والسيطرة الآمنين على الأداة في المواقف غير المتوقعة.
- 5 استخدام أداة البطارية والعناية بها**
- (a) **لا تقم بالشحن إلا باستخدام الشاحن المحدد من قبل الشركة المصنعة.** فقد يؤدي شحن مناسب لأحد أنواع حزمة البطارية إلى حدوث خطر الحريق عند استخدامه مع حزمة بطارية أخرى.
- (b) **لا تستخدم الأدوات الكهربائية إلا مع حزم البطاريات المصممة خصيصاً لها.** فقد يؤدي استخدام أي حزم بطاريات أخرى إلى حدوث خطر الإصابة والحريق.
- (c) **في حالة عدم استخدام حزمة البطارية، فاحفظ بها بعيداً عن الأشياء المعدنية الأخرى، مثل مشابك الورق أو العملات المعدنية أو المفاتيح أو الأظافر أو البراغى أو الأشياء المعدنية الصغيرة الأخرى التي يمكنها إجراء اتصال من طرف لآخر.** فقد يؤدي تقصير طرفي البطارية معاً إلى حدوث حروق أو اندلاع حريق.
- (d) **في ظل ظروف إساءة الاستخدام، قد يتم إخراج السائل من البطارية، فتجنب ملامسته.** وإذا حدثت الملامسة بطريق الخطأ، فغسل بالغسل بالمياه المتدفقة. في حالة ملامسة السائل للعينين، فاطلب المساعدة الطبية بالإضافة إلى الخطوة السابقة. فقد يؤدي السائل الخارج من البطارية إلى تهيج أو حروق بالعينين.
- (e) **لا تستخدم بطارية أو أداة تالفة أو معجلة.** يمكن أن تصدر على البطاريات التالفة أو المعجلة سلوكيات غير متوقعة، بما قد يؤدي إلى نشوب حريق أو انفجار أو التعرض لخطر الإصابة.
- (f) **لا تعرض البطارية أو الأداة للنيان أو درجات الحرارة المفرطة.** يمكن أن يؤدي التعرض للنيان أو لدرجات الحرارة التي تتجاوز ٠٣١ درجة مئوية إلى الانفجار.
- ملاحظة: يمكن استبدال درجة الحرارة "٠٣١ درجة مئوية" واستخدام درجة الحرارة "٥٦٣ درجة فهرنهايت" بدلاً منها.
- (g) **الترام بكل تعليمات الشحن ولا تقم بشحن البطارية أو الأداة خارج نطاق درجات الحرارة المحددة في التعليمات.** يمكن أن يؤدي الشحن بطريقة غير صحيحة أو في درجات حرارة خارج النطاق المحدد إلى إتلاف البطارية وزيادة خطر نشوب الحريق.
- 6 الخدمة**
- (a) **لا تقم بصيانة الأداة الكهربائية إلا لدى فني إصلاح مؤهل وباستخدام قطع الغيار المطابقة فقط.** فسيضمن هذا الحفاظ على سلامة الأداة الكهربائية.
- (b) **لا تقم على الإطلاق بصيانة البطاريات التالفة.** يجب ألا تتم صيانة البطاريات إلا من خلال الشركة المصنعة أو موفر الخدمة المعتمدين فقط.
- تحذيرات السلامة الإضافية للأدوات متعددة الأغراض**
- يؤثر التعرض للغبار الصادر أثناء الاستخدام (على سبيل المثال الأسطح المطلية بالرصاص أو القطع الخشبية أو المعدنية) أو استنشاقه إلى تعريض صحتك وصحة من حولك للخطر. ارتد دائماً المعدات الواقية المناسبة، مثل قناع الغبار. استخدم دائماً نظام شفط غبار مناسب أثناء الاستخدام.



2. معلومات الآلة

الاستخدام المقصود

تم تصميم الآداة متعددة الأغراض للاستخدام في أعمال السنفرة الخفيفة، والنشر والسحج.

المواصفات الفنية

رقم الطراز	OTM1012
الجهد الكهربائي	20 فولت
السرعة بدون حمل	19000/الدقيقة
الوزن	0.96 كجم
مستوى ضغط الصوت (LPA)	84.6 ديسيبل (أ)
مستوى الطاقة الصوتية (LWA)	95.6 ديسيبل (أ)
الشك (K)	3 ديسيبل (أ)
الاهتزاز (النشر في الصلب)	16.22 م/ث2
الشك (K)	1.5 م/ث2

ارتد واقي السمع.



استخدم البطاريات التالية فقط من منصة بطاريات FX-POWER

20V. يمكن أن يؤدي استخدام أي بطاريات أخرى إلى إصابات خطيرة أو تلف للأداة.

CDA1167 ليثيوم أيون 20 فولت، 2 أمبير ساعة

CDA1168 ليثيوم أيون 20 فولت، 4 أمبير ساعة

يمكن استخدام الشاحن التالي لشحن هذه البطاريات.

CDA1169 مهاي الشاحن

CDA1170 شاحن السريع

تعد البطاريات الموجودة في منصة البطاريات FX-POWER 20V بطاريات قابلة للتبديل مزودة بجميع أدوات منصة البطاريات FERM FX-POWER.

مستوى الاهتزاز

لقد تم قياس مستوى انبعاث الاهتزاز المذكور في دليل التعليمات هذا وفقاً لاختبار معياري وورد في EN 62841، ويمكن استخدامه لمقارنة أداة واحدة مع أخرى وكنتيجة لتقييم أولي للتعرض للاهتزاز عند استخدام الأداة في التطبيقات المذكورة.

- إن استخدام الأداة في تطبيقات مختلفة، أو مع ملحقات مختلفة أو تمت صيانتها بشكل ضعيف، قد يزيد بشكل كبير من مستوى التعرض.

- إن الأوقات التي يتم خلالها إيقاف تشغيل الأداة أو عند تشغيلها ولكن دون أداء المهمة بالفعل قد يقل بشكل كبير من مستوى التعرض.

احم نفسك من آثار الاهتزاز من خلال صيانة الأداة وملحقاتها، والحفاظ على دفة بديك، وتنظيم أنماط العمل الخاص بك.

- لا تعمل في مواد تحتوي على الاسبستوس. فمادة الاسبستوس تعد من المواد المسرطنة.

- لا تعمل في مواد معدنية تحتوي على ماغنسيوم بنسبة تزيد عن 0.8٪.

- توخ الحذر الشديد عند العمل في الأسطح المطلية.

- لا تستخدم الملحقات التي لم يتم تصميمها بشكل خاص أو التوصية بها من قبل الشركة المصنعة. خطر الإصابة الشخصية.

- افحص الماكينة والملحقات قبل أي استخدام. لا تستخدم الملحقات المثبتة أو المشققة أو التالفة بأي شكل من الأشكال. في حالة سقوط الماكينة أو أحد الملحقات، قم بفحص الماكينة أو الملحقات للتحقق من التلف.

- وقم باستبدال الملحقات، إذا لزم الأمر.

- استخدم الملحقات الموصى بها فقط من قبل الشركة المصنعة.

- استخدم فقط الملحقات ذات الأبعاد الصحيحة.

- لا تستخدم الملحقات التي تتطلب مبردات سائلة. خطر الصدمة الكهربائية.

- تأكد من تركيب الملحقات بشكل صحيح. لا تستخدم المهائنات أو وسائل المساعدة الأخرى لتركيب الملحقات بقطر عمود دوران آخر.

- تأكد من أن السرعة القصوى للملحق أكبر من أو مساوية للسرعة القصوى للماكينة. راجع لوحة البيانات الفنية الموجودة على الماكينة.

- دع الماكينة تعمل بدون حمل في منطقة آمنة بعد تركيب الملحقات. إذا قامت الماكينة بالاهتزاز بشدة، فقم على الفور بإيقاف تشغيل الماكينة، وإزالة قابس مأخذ الطاقة الرئيسي من مأخذ الطاقة الرئيسي، ثم حاول حل المشكلة.

- تأكد من أن قطعة العمل مدعومة أو مثبتة بشكل مناسب.

- ارتد نظارات السلامة. ارتد واقي السمع. ارتد قناع الغبار. إذا لزم الأمر، استخدم الأدوات الواقية مثل قفازات السلامة وأحذية السلامة وما إلى ذلك. خطر الإصابة الشخصية.

- أبعد الواقفين بجوارك بعيداً عن منطقة العمل. تأكد أن جميع الأشخاص الموجودين في منطقة العمل يرتدون معدات الحماية. خطر الإصابة الشخصية.

- حافظ على كبل مأخذ الطاقة الرئيسي بعيداً عن الملحق الدوار. إذا حدث تلامس بين كبل مأخذ الطاقة الرئيسي والملحق الدوار، فقد تتلامس يديك أو ذراعك مع الملحق. خطر الإصابة الشخصية.

- احمل الماكينة من خلال أسطح القبض المعزولة والتي قد يتصل فيها الملحق بالسلك الممخفي أو كابل مأخذ الطاقة الرئيسي. إذا قام الملحق بالاتصال بسلك مكهرب، فقد تصبح الأجزاء المعدنية المكشوفة في الماكينة «مكهربة» كذلك. خطر الصدمة الكهربائية.

- لا تقم بتشغيل الماكينة أثناء حملها بجانبك. خطر الإصابة الشخصية.

- لا تقم بتشغيل الماكينة بالقرب من المواد القابلة للاشتعال. خطر الحريق.

- احذر لأن الملحق يستمر في الدوران لفترة قصيرة بعد إيقاف تشغيل الماكينة. لا تحاول إيقاف الملحق بنفسك.

- لا تضع الماكينة على طاولة أو منضدة عمل قبل أن يتم إيقاف تشغيلها.

- قم بتنظيف فتحات التهوية بانتظام. خطر الصدمة الكهربائية.

الوصف

تشير الأرقام الواردة في النص إلى الأشكال الموجودة في الصفحة 3-2.

1. مفتاح التشغيل/إيقاف التشغيل
2. مكان تركيب الملحقات
3. المقبض
4. ذراع التغيير السريع
5. البطارية (غير مضمنة)
6. زر إلغاء قفل البطارية
7. مهايئ التخلص من الغبار
8. وسادة السنفرة

لا يمكن استخدام مهايئ أداة التخلص من الغبار إلا مع لوح الصنفرة (8).



تركيب مهايئ التخلص من الغبار:

1. قم بإزالة الملحقات من الجهاز، إذا كنت لم تفعل ذلك بالفعل.
2. قم بتركيب مهايئ التخلص من الغبار (7) على النحو الموضح في الشكل ج.
3. قم بتركيب مهايئ التخلص من الغبار (7) بإحكام ربط البرغي.
4. قم بتركيب لوح الصنفرة على النحو الموضح في الفصل السابق.
5. قم بتوصيل المكنتسة الكهربائية بالمهايئ.

3. التجميع

قبل القيام بأي عمل في الأداة الكهربائية، أزل البطارية.



يجب شحن البطارية قبل أول استخدام.



تركيب البطارية في الآلة (الشكلان د)

تأكد من نظافة وجفاف الجانب الخارجي للبطارية قبل توصيلها بالشاحن أو الآلة.



1. ادخل البطارية (5) في قاعدة الآلة، على النحو الموضح في الشكل د.
2. اضغط على البطارية بشكل أكبر إلى الأمام حتى تستقر في مكانها مع إصدار صوت طقطقة.

إزالة البطارية من الماكينة (الشكل د)

1. اضغط على زر إلغاء قفل البطارية (6).
2. أخرج البطارية من قاعدة الماكينة، على النحو الموضح في الشكل د.

إزالة الملحقات وتركيبها (الشكل ب)

يتعين على الفور استبدال الملحقات البالية أو التالفة.



استخدم فقط الملحقات الحادة وغير التالفة.



1. حرر ذراع التغيير السريع (4) وقم بإزاحة الملحق للأمام لإزالته من الحامل.
2. قم بإزاحة الملحق داخل الحامل وإحكام تثبيت ذراع التغيير السريع (4).

يتم استخدام لوح الصنفرة وورقة الصنفرة في أعمال الصنفرة.

تركيب أداة التخلص من الغبار (الشكل ج)

يمكن استخدام أداة التخلص من الغبار لتوصيل الماكينة بالمكنتسة الكهربائية عند الصنفرة. سيتم التخلص من الغبار وستظل منطقة عملك نظيفة.

4. التشغيل

التشغيل وإيقاف التشغيل (الشكل أ)

- لتشغيل الماكينة، قم بتحريك مفتاح التشغيل/إيقاف التشغيل (1) إلى الأمام.
- لإيقاف تشغيل الماكينة، قم بتحريك مفتاح التشغيل/إيقاف التشغيل (1) إلى الخلف.

تلميحات للاستخدام الأمثل

- قم بتثبيت قطعة العمل. استخدم جهاز تثبيت قطع العمل الصغيرة.
- ارسم خطاً لتحديد الاتجاه الخاص بتوجيه الملحق.
- أمسك الماكينة بثبات من خلال المقبض.
- قم بتشغيل الماكينة.
- انتظر حتى تبلغ الماكينة سرعتها القصوى.
- ضع الملحق فوق قطعة العمل.
- قم بتحريك الماكينة بطول الخط المحدد مسبقاً مع الضغط بثبات على الملحق مقابل قطعة العمل.
- لا تضغط على الماكينة بشكل أكبر من اللازم. دع الماكينة تقوم بالعمل.
- قم بإيقاف تشغيل الماكينة وانتظر حتى تتوقف تماماً قبل وضع الماكينة على الأرض.

5. الصيانة

قبل التنظيف والصيانة، قم دائماً بإيقاف تشغيل الآلة وإزالة البطارية من الماكينة.



قم بتنظيف أغطية الماكينة باستخدام قطعة قماش ناعمة بصفة منتظمة، ويفضل أن يتم ذلك بعد كل استخدام. وتأكد من خلو فتحات التهوية من الأتربة والأوساخ. وقم بإزالة الأوساخ العنيدة جداً باستخدام قطعة قماش ناعمة مغموسة في رغوة الصابون. لا تستخدم أي مذيبات، مثل البنزين والكحول والأمونيا وغيرها. فإن مثل هذه المواد الكيميائية ستؤدي إلى تلف المكونات الاصطناعية.

البيئة

يجب تجميع الأجهزة الكهربائية أو الإلكترونية المعيبة و/أو المهملة في مواقع إعادة التدوير المناسبة.



ليبدان الاتحاد الأوروبي فقط

لا تتخلص من الأدوات الكهربائية في النفايات المنزلية. ووفقًا للتوجيه الأوروبي EC/2012/19 بخصوص نفايات المعدات الكهربائية والإلكترونية وتنفيذها في حق وطني، يجب جمع الأدوات الكهربائية التي لم تعد صالحة للاستعمال بشكل منفصل والتخلص منها بطريقة صديقة للبيئة.

الضمان

تم تصنيع منتجات FERM وفق أعلى معايير الجودة، وتتمتع بضمان ضد عيوب المواد الخام وعبوب الصناعة للفترة المنصوص عليها قانونيًا بدءًا من تاريخ الشراء الأصلي. في حالة ظهور أي عيب أثناء تلك الفترة بسبب عيب في المادة الخام و/أو الصناعة، فاتصل بوكيل FERM على الفور.

يتم استثناء الظروف التالية من هذا الضمان:

- إجراء عمليات إصلاح و/أو استبدال أو محاولة إجرائها على الماكينة في مراكز خدمة غير معتمدة.
- عمليات البلى والتآكل الطبيعية.
- حالات إساءة استعمال الأداة أو سوء استخدامها أو إجراء صيانة غير مناسبة.
- استخدام قطع غيار غير أصلية.

ويستلزم ذلك إصدار ضمان فردي من قبل الشركة سواء كان صريحًا أم ضمنيًا. لن تكون هناك أي ضمانات أخرى صريحة أو ضمنية والتي تتجاوز الفترة الموضحة هنا، بموجب هذه الوثيقة، بما في ذلك الضمانات الضمنية لقابلية الترويح والملاءمة لغرض معين. بأي حال من الأحوال، لن تكون FERM مسؤولة عن أي أضرار عرضية أو تبعية. ستكون سبل الانتصاف من قبل الوكلاء مقتصرة على عمليات الإصلاح أو الاستبدال للأجزاء أو قطع الغيار غير المطابقة للمواصفات.

المنتج ودليل المستخدم عرضة للتغيير. ويمكن تغيير المواصفات دون إشعار آخر.

KALIPÇI TAŞLAMA
OTM1012

Bu Ferm ürününü satın aldığınız için teşekkür ederiz. Bu sayede artık Avrupa'nın önde gelen sağlayıcılarından biri tarafından teslim edilen, mükemmel bir ürüne sahipsiniz. Ferm tarafından size teslim edilen bütün ürünler en yüksek performans ve güvenlik standartlarına göre üretilmiştir. Felsefemizin bir parçası olarak ayrıca kapsamlı garantimiz tarafından desteklenen mükemmel bir müşteri hizmeti sağlıyoruz. Umarız bu ürünü gelecek yıllar boyunca kullanmaktan zevk alırsınız.

1. GUVENLİK TALİMATLARI



Ekteki güvenlik uyarılarını, ilave güvenlik uyarılarını ve talimatları okuyun. Güvenlik uyarılarını ve talimatları izlememek elektrik çarpması, yangın ve/veya ciddi yaralanma ile sonuçlanabilir. Güvenlik uyarılarını ve talimatları ilerde bakmak üzere muhafaza edin.

Aşağıdaki semboller kullanıcı kılavuzunda veya ürün üzerinde kullanılmaktadır:



Kullanıcı kılavuzunu okuyun.



Bu kılavuzdaki talimatlara uymama durumunda bedensel yaralanma, can kaybı veya alete hasat riskini belirtir.



Elektrik çarpması riski.



Yağmur altında kullanmayın.



Uçan nesne riski. Seyircileri iş alanından uzak tutun.



Koruyucu gözlük takın. Duyma koruması takın.



Bir toz maskesi takın.



Ürünü uygun olmayan kaplara atmayın.



Ürün, Avrupa yönergelerindeki geçerli güvenlik standartlarına uygundur.

GENEL ELEKTRIKLI ALET GÜVENLİK UYARILARI



UYARI Tüm güvenlik uyarılarını ve tüm talimatları okuyun. Uyarılara uyulmadı ve talimatlar elektrik çarpmasına, yangına ve/veya ciddi yaralanmalara neden olabilir.

Tüm uyarıları ve talimatları gelecekte başvurmak üzere saklayın.

Uyarılardaki “elektrikli alet” terimi, şebeke elektrigi ile çalışan (kablolu) elektrikli alet veya pil ile çalışan (kablesiz) elektrikli alet anlamına gelir.

1) İş aşanı güvenliği

- İş alanını temiz ve aydınlık tutun.** Dağınık veya karanlık bölgeler, kazalara davetiye çıkarır.
- Elektrikli aletleri, yanıcı sıvıların, gazların veya tozun var olduğu patlayıcı atmosferlerde kullanmayın.** Elektrikli aletler, tozu veya dumanları ateşleyebilecek kıvılcımlar oluşturur.
- Bir elektrikli aleti kullanırken, çocukları ve çevredekileri uzak tutun.** Dikkatiniz dağılırsa kontrolü kaybedebilirsiniz.

2) Elektrik güvenliği

- Elektrikli alet fişleri, prize uygun olmalıdır.** Fişi, hiçbir şekilde modifiye etmeyin. Topraklı elektrikli aletlerle, herhangi bir fiş adaptörü kullanmayın. Modifiye edilmemiş fişler ve buna uygun prizler, elektrik çarpması riskini azaltır.
- Borular, radyatörler, ocaklar ve buzdolapları gibi topraklı yüzeylerle temastan kaçının.** Eğer vücudunuz topraklanmışsa, elektrik çarpması riski daha fazla olur.
- Elektrikli aletleri yağmura veya ıslaklığa maruz bırakmayın.** Bir elektrikli alete su girmesi durumunda, elektrik çarpması riski artacaktır.
- Kabloya kötü davranmayın.** Kabloyu taşıma amacıyla, elektrikli aleti ya da elektrikli aletin fişini çekmek için kullanmayın. Kabloyu ısıdan, yağdan, keskin kenarlardan ya da hareketli parçalardan uzak tutun. Hasar görmüş ya da dolanmış kablolar, elektrik

çarpması riskini artırır.

- Bir elektrikli aleti dış mekanlarda kullanırken, dış mekan kullanımına uygun bir uzatma kablosu kullanın.** Dış mekan kullanımına uygun ir kablo kullanıldığında, elektrik çarpması riski azalır.
- Elektrikli aleti nemli bir konumda çalıştırmak kaçınılmazsa, kaçak akım cihazı (RCD) korumalı bir kaynak kullanın.** RCD kullanımı elektrik çarpması riskini azaltır.

3) Kişisel güvenlik

- Elektrikli aleti kullanırken tetikte kalın, ne yaptığınıza dikkat edin ve sağduyulu davranın.** Bir elektrikli aleti yorgun olduğunuzda ya da uyuşturucu, alkol veya ilaç etkisindeyken kullanmayın. Elektrikli aleti kullanırken bir anlık dikkatsizlik ciddi kişisel yaralanmalara neden olabilir.
- Kişisel koruyucu donanım kullanın.** Her zaman göz koruması takın. Uygun durumlar için kullanılan toz maskesi, kaymaz güvenlik ayakkabıları, baret veya kulak tıkaçı gibi koruyucu donanımlar, kişisel yaralanma riskini azaltacaktır.
- Kasıtsız çalışmayı önleyin.** Bir elektrik kaynağını ve/veya pil takımını bağlamadan, aleti kaldırmadan ya da taşımadan önce elektrikli aletin anahtarını kapalı duruma olduğundan emin olun. Elektrikli aletleri parmağınız anahtar üzerindeyken taşımak veya anahtarı açık elektrikli aletleri harekete geçirmek kazalara davetiye çıkarır.
- Elektrikli aleti açık duruma getirmeden önce her türlü ayar anahtarını çıkarın.** Elektrikli aletin dönen bir parçasında kalan bir anahtar, kişisel yaralanmalara neden olabilir.
- Fazla uzanmayın.** Ayaklarınızı sağlam basın ve her zaman dengeli olun. Böylece beklenmeyen durumlarda elektrikli aleti daha iyi kontrol edebilirsiniz.
- Uygun kıyafetler giyin.** Bol kıyafetler giymeyin, takılar takmayın. Saçınızı, kıyafetlerinizi ve eldivenlerinizi, hareketli parçalardan uzak tutun. Bol kıyafetler, takılar veya uzun saç, hareketli parçalara takılabilir.
- Eğer cihazlar toz giderme ve toplama tesislerinin bağlantısı için sağlanmışsa, bunların bağlandığından ve düzgün bir şekilde kullanıldığından emin olun.** Toz toplama ile tozla ilgili tehlikeleri azaltılabilir.
- Aletlerin sık kullanılmasından edindiğiniz**

bilgi birikiminin sizi aşırı rehavete sürüklemesine izin vermeyin ve araç güvenliği ilkelerini göz ardı etmeyin. Dikkatsiz bir hareket, bir saniyeden bile kısa sürede ciddi yaralanmalara neden olabilir.

4) Elektrikli alet kullanımı ve bakımı

- Elektrikli aleti zorlamayın. Uygulamanız için doğru elektrikli aleti kullanın. Doğru elektrikli alet, tasarım amacına uygun olarak işi daha iyi yapacaktır.**
- Eğer anahtarlar açılıp kapatılmıyorsa, elektrikli aleti kullanmayın. Anahtarla kumanda edilemeyen elektrikli aletler tehlikelidir ve tamir edilmelidir.**
- Herhangi bir ayar, aksesuar değişimi ya da depolama işleminden önce elektrikli aletin fişini elektrik kaynağından çıkarın ve/veya pil takımını elektrikli aletten çıkarın. Bu tür önleyici güvenlik önlemleri, elektrikli aletin kazara çalışma riskini azaltır.**
- Boş durumdaki elektrikli aletleri çocukların erişemeyeceği bir yerde muhafaza edin ve elektrikli aletin nasıl çalıştığını ya da bu talimatları bilmeyen kişilerin elektrikli aleti kullanmasına izin vermeyin. Elektrikli aletler, eğitimsiz kullanıcıların elinde tehlikeli olur.**
- Elektrikli aletlerin bakımını yapın. Hatalı ayarlar veya hareketli parçaların bağlanması, parça kırılmaları ve elektrikli aletin çalışmasını etkileyebilecek diğer durumlar için kontrol gerçekleştirin. Eğer herhangi bir hasar varsa, elektrikli alet kullanılmadan önce tamir edilmelidir. Çoğu kazaya bakımı iyi yapılmayan elektrikli aletler neden olur.**
- Kesme aletlerini keskin ve temiz tutun. Bakımı iyi yapılan ve keskin kenarlara sahip kesme aletlerinde donmalar daha az yaşanır ve kontrol edilmeleri daha kolay olur.**
- Elektrikli aleti, aksesuarlarını ve torna kalemlerini bu talimatlara uygun olarak kullanın, çalışma koşullarını ve gerçekleştirilecek olan işi dikkate alın. Elektrikli aletin kullanım amacı dışında kullanılması, tehlikeli durumlara sonuçlanabilir.**
- Tutamakları ve tutma yerlerini kuru, temiz ve yağdan arındırılmış şekilde muhafaza edin. Kaygan tutamaklar ve tutma yerleri, beklenmedik durumlarda aletin güvenli şekilde taşınmasına ve kontrol edilmesine izin vermez.**

5) Pili alet kullanımı ve bakımı

- Yalnızca üretici tarafından belirtilen şarj aletiyle şarj edin. Bir türde pil takımı için uygun bir şarj cihazı, başka bir pil takımı ile kullanıldığında yangın riski oluşturabilir.**
- Elektrikli aletleri yalnızca özel olarak belirlenmiş pil takımlarıyla kullanın. Başka pil takımlarının kullanımı yaralanma ve yangın riski oluşturabilir.**
- Pil takımını kullanılmadığı zamanda, anahtarlar, bozuk paralar, anahtarlar, çiviler, vidalar veya diğer küçük metal nesnelere gibi bir uçtan diğerine bir bağlantı yapabilecek diğer metal nesnelere uzak tutun. Pil uçlarını birbirine kısa devre yaptırmak yanıklara veya yangına neden olabilir.**
- Bozulma durumlarında pilden sıvı çıkabilir; temastan kaçının. Kazara temas gerçekleşirse, suyla yıkayın. Sıvı gözlerle temas ederse ayrıca tıbbi yardım isteyin. Pilden çıkan sıvı tahrişe veya yanıklara neden olabilir.**
- Hasarlı veya üzerinde değişiklik yapılmış bir batarya veya aleti kullanmayın. Hasarlı veya üzerinde değişiklik yapılmış bataryalar, yangın, patlama ya da yaralanma riskiyle sonuçlanan beklenmedik davranışlar sergileyebilir.**
- Batarya veya aleti ateşe veya aşırı sıcaklığa maruz bırakmayın. Ateşe veya 130 °C üzeri sıcaklıklara maruz kalması patlamaya yol açabilir. NOT Sıcaklık birimi olarak kullanılan „130 °C“ yerine „265 °F“ kullanılabilir.**
- Tüm şarj talimatlarına uyun ve batarya veya aleti talimatlarda belirtilen sıcaklık aralığının dışındaki ortamlarda şarj etmeyin. Yanlış şekilde veya belirtilen aralığın dışındaki sıcaklıklarda şarj etmek bataryaya zarar verebilir ve yangın riskini artırabilir.**

6) Servis

- Elektrikli aletinizin servis işlemlerini, yalnızca aynı yedek parçaları kullanan vasıflı bir tamircinin yapmasını sağlayın. Bu, elektrikli aletin güvenliğinin korunmasını sağlayacaktır.**
- Hasarlı bataryalara asla kendiniz bakım yapmaya çalışmayın. Bataryadaki bakım işlemleri sadece üretici veya yetkili servisler tarafından yapılmalıdır.**

Cok amaclı aletler icin ilave guvenlik uyarilari



Kullanım sırasında ortaya çıkan tozla (örneğin kurşunla boyanmış yüzeyler, ahşap ve metal) temas edilmesi veya bu tozun solunması sizin ve çevrenizdekilerin sağlığını tehdit edebilir. Daima bir toz maskesi gibi uygun bir koruyucu ekipman takın. Kullanım sırasında daima uygun toz toplama düzeneği kullanın.

- Asbest içeren malzemelerle çalışmayın. Asbest kanserojen olarak kabul edilir.
- Magnezyum içeriği %80'den fazla olan metallerle çalışmayın.
- Boyanmış yüzeylerde çalışırken çok dikkatli olun.
- Üretici tarafından özellikle tasarlanmamış ve önerilmemiş aksesuarları kullanmayın. Bedensel yaralanma riski.
- Her kullanım öncesinde makine ve aksesuarları kontrol edin. Eğilmiş, çatlak veya başka bir şekilde hasar görmüş aksesuarları kullanmayın. Makine veya aksesuarlardan biri düşerse, makine veya aksesuarın hasar görüp görmediğini kontrol edin. Gerekirse, aksesuarı değiştirin.
- Sadece üretici tarafından önerilen aksesuarları kullanın.
- Sadece uygulama için uygun aksesuarları kullanın.
- Sadece uygun ebatlara sahip aksesuarları kullanın.
- Sıvı soğutucu gerektiren aksesuarlar kullanmayın. Elektrik çarpması riski.
- Aksesuarların uygun şekilde monte edildiğinden emin olun. Başka mil çapına sahip aksesuarları monte etmek için adaptör veya diğer yardımcıları kullanmayın.
- Aksesuarın maksimum hızının makinenin maksimum hızından fazla veya eşit olduğundan emin olun. Makinedeki anma değeri plakasına bakın.
- Aksesuarları monte ettikten sonra, makineyi güvenli bir yerde boşta çalıştırın. Makine kuvvetlice titrese, hemen makineyi kapatın, ana fişi çekin ve sorunu çözmeye çalışın.
- İş parçasının uygun şekilde desteklendiğinden veya sabitlendiğinden emin olun.
- Güvenlik gözlüğü giyin. Duyma koruması takın. Bir toz maskesi takın. Gerekirse, eldivenler, güvenlik ayakkabıları vs. gibi diğer koruyucu

malzemeleri kullanın. Bedensel yaralanma riski.

- Seyircileri iş alanından uzak tutun. Çalışma alanındaki herkesin koruyucu ekipmanları kullandığından emin olun. Bedensel yaralanma riski.
- Elektrik kablosunu dönen aksesuardan uzak tutun. Elektrik kablosu dönen aksesuara dokunursa, elleriniz veya kollarınız aksesuara temas edebilir. Bedensel yaralanma riski.
- Aksesuarın gizli elektrik kablolarıyla veya ana kabloyla temas edebileceği yerlerde makineyi izolasyonlu kavrama yüzeylerinden tutun. Aksesuar 'elektrik yüklü' bir kabloyla temas ederse, makinenin elektrik yüküne maruz kalan metal parçaları da 'elektrik yüklü' hale gelebilir. Elektrik çarpması riski.
- Yan tarafınızda taşırken makineyi çalıştırmayın. Bedensel yaralanma riski.
- Makineyi yanıcı malzemelerin yakınında kullanmayın. Yangın riski.
- Makine durduktan sonra aksesuarın kısa bir süre daha dönmeye devam ettiğini unutmayın. Aksesuarı kendi başınıza hareketsiz hale getirmeye çalışmayın.
- Makineyi asla kapatmadan bir masa veya tezgaha koymayın.
- Havalandırma deliklerini düzenli olarak temizleyin. Elektrik çarpması riski.

2. MAKİNE BİLGİSİ

Kullanım amacı

Bu çok amaçlı aletiniz hafif zımparalama, testere ile kesme ve kazıma uygulamaları için tasarlanmıştır.

Teknik spesifikasyonlar

Model No.	OTM1012
Voltaj	20 V
Yüksüz hız	19000 / dak
Ağırlık	0,96 kg
Ses basıncı (Lpa)	84,6 dB(A)
Akustik güç (Lwa)	95,6 dB(A)
Belirsizlik (K)	3 dB(A)
Titreşim (çelik kesme)	16,22 m/s ²
Belirsizlik (K)	1,5 m/s ²



Duyma koruması takın.

Sadece aşağıdaki FX-POWER 20V batarya platformuna ait bataryaları kullanın. Başka batarya kullanmak, ciddi yaralanmalara neden olabilir veya alete zarar verebilir.

CDA1167 20V, 2Ah Lityum-İyon
CDA1168 20V, 4Ah Lityum-İyon

Bu bataryaları şarj etmek için aşağıdaki şarj aleti kullanılabilir.

CDA1169 Şarj aleti adaptörü
CDA1170 Hızlı şarj aleti

FX-POWER 20V batarya platformuna ait bataryalar, tüm FX-POWER 20V batarya platformu aletleriyle karşılıklı değiştirilebilir.

Vibrasyon seviyesi

Bu talimat kılavuzunda belirtilen vibrasyon emisyon seviyesi EN 62841 içinde verilen bir standart teste uygun olarak ölçülmüştür; bir aleti başka bir aletle karşılaştırmak için ve aleti adı geçen uygulamalar için kullanırken bir ilk maruz kalma değerlendirmesi olarak kullanılabilir.

- aleti farklı uygulamalar için veya farklı ya da kötü bakılan aksesuarlarla kullanmak maruz kalma seviyesini büyük ölçüde artırabilir;
- aletin kapalı olduğu veya çalışıp da gerçekten işi yapmadığı zamanlar maruz kalma seviyesini büyük ölçüde azaltabilir.

Aletin ve aksesuarların bakımını yaparak, ellerinizi sıcak tutarak ve çalışma düzenlerinizi organize ederek vibrasyonun etkilerine karşı kendinizi koruyun

Açıklama

Metindeki numaralar sayfa 2-3'deki çizimleri işaret etmektedir.

1. Açma / kapama düğmesi
2. Aksesuarlar için montaj noktası
3. Tutma yeri
4. Hızlı değişim kolu
5. Pil (dahil değildir)
6. Pil kilidini açma düğmesi
7. Toz tahliye adaptörü
8. Zımparalama aklı

3. MONTAJ



Elektrikli alet üzerinde herhangi bir çalışma yapmadan önce, bataryayı çıkarın.



İlk kullanımdan önce batarya şarj edilmelidir.

Bataryanın makineye takılması (Şekil D)



Şarj aletine veya makineye takmadan önce bataryanın dış kısmının temiz ve kuru olmasını sağlayın.

1. Bataryayı (5) Şekil D'de gösterildiği gibi makinenin tabanına takın.
2. Yerine oturana kadar bataryayı daha ileriye itin.

Bataryanın makineden çıkartılması (Şekil D)

1. Batarya kilit açma düğmesine (6) basın
2. Bataryayı, Şekil D'de gösterildiği gibi makineden çıkarın.

Aksesuarların sokulmesi ve takılması (Şekil B)



Aşınmış veya hasar görmüş aksesuarlar derhal değiştirilmelidir.



Sadece keskin ve hasarsız aksesuarlar kullanın.

1. Hızlı değişim kolunu (4) serbest bırakın ve tutucudan çıkarmak için aksesuarı ileri kaydırın.
2. Aksesuarı tutucuya kaydırın ve hızlı değişim kolunu (4) sıkın.

Zımparalama aklı ve zımpara kağıdı, zımparalama uygulamaları için kullanılmalıdır.

Toz tahliye düzeneğinin takılması (Şekil C)

Zımparalama sırasında makineyi elektrikli süpürgeye bağlamak için toz tahliye parçası kullanılabilir. Toz giderilir ve çalışma alanınız daha temiz kalır.



Toz tahliye adaptörü sadece zımpara tabanı (8) ile birlikte kullanılabilir.

Toz tahliye adaptörünü takmak için:

1. Daha önceden yapmadıysanız, aksesuarları makineden çıkartın.

2. Toz tahliye adaptörünü (7) Şekil C'de gösterildiği gibi monte edin.
3. Vidayı sıkarak toz tahliye adaptörünü (7) takın.
4. Zımpara tabanını bir önceki bölümde anlatıldığı gibi monte edin.
5. Adaptöre bir elektrikli süpürge bağlayın.

4. ÇALIŞTIRMA

Acma ve kapama (şekil A)

- Makineyi açmak için açma/kapama anahtarını (1) öne kaydırın.
- Makineyi kapatmak için açma/kapama anahtarını (1) arkaya kaydırın.

İdeal kullanım için ipuçları

- İş parçasını kelepçeleysin. Küçük iş parçaları için bir sıkma aleti kullanın.
- Aksesuarın ilerleyeceği yönü belirlemek için bir çizgi çizin.
- Makineyi sapından sıkıca tutun.
- Makineyi açın.
- Makine tam hıza ulaşana dek bekleyin.
- Aksesuarı iş parçasının üzerine getirin.
- Makineyi, aksesuarı iş parçasına sıkıca bastırarak önceden çizilmiş çizgi boyunca yavaşça hareket ettirin.
- Makine üzerinde çok fazla basınç uygulamayın. İş makinesinin yapmasına izin verin.
- Makineyi kapatın ve makineyi bir kenara koymadan önce makinesinin tamamen durmasını bekleyin.

5. BAKIM



Arızalı ve/veya atılmış elektrikli veya elektronik ekipmanların uygun geri dönüşüm konumlarında toplanması gerekir.

Makine kaplamalarını yumuşak bir bezle, tercihen her kullanımdan sonra düzenli olarak temizleyin. Havalandırma deliklerinin toz ve kirden arınmış olduğundan emin olun. Çok inatçı kirleri sabun köpüğüyle ıslatılmış yumuşak bir bezle çıkarın. Benzin, alkol, amonyak vs. gibi çözücü maddeleri kullanmayın. Bunlar gibi kimyasallar sentetik bileşenlere zarar verecektir.

ÇEVRE



Arızalı ve/veya atılmış elektrikli veya elektronik ekipmanların uygun geri dönüşüm konumlarında toplanması gerekir.

Yalnızca AT ülkeleri için

Elektrikli aletleri evsel atık olarak atmayın. Atık Elektrikli ve Elektronik Donanım için Avrupa İlkeleri 2012/19/EU'ya ve bunun yerel hukuk çerçevesinde uygulamasına göre, artık kullanılamaz olan elektrikli aletler ayrı olarak toplanmalı ve çevre dostu bir yolla imha edilmelidir.

GARANTİ

FERM ürünleri yüksek kalite standartları doğrultusunda geliştirilmiştir ve ilk satın alımdan itibaren kanunen belirlenen süre boyunca materyal ve işçilik açısından kusursuz olacağı garanti edilmektedir. Bu süre zarfında, kusurlu materyal ve/veya işçilikten dolayı üründe herhangi bir arıza meydana gelmesi durumunda, doğrudan FERM satıcınıza iletişim kurun.

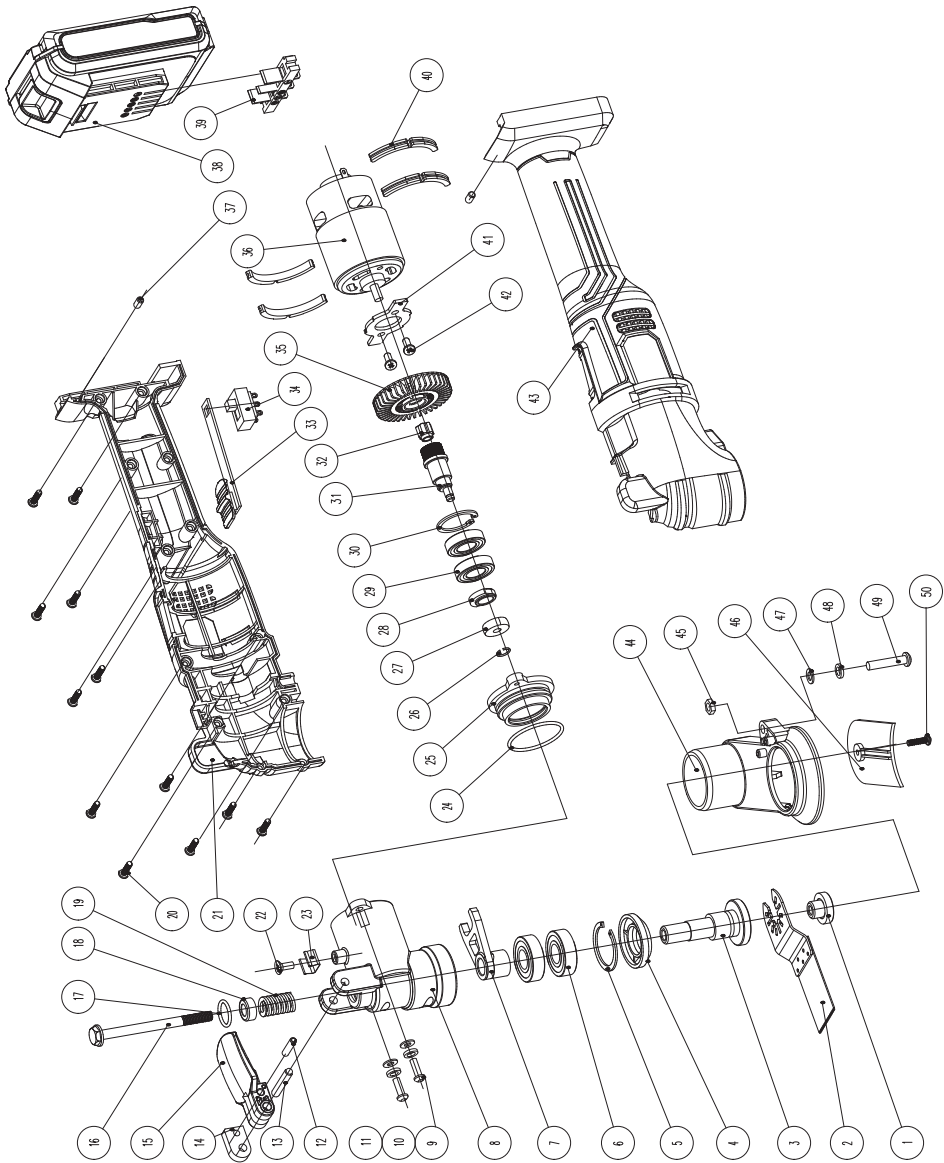
Takip eden durumlar bu garanti kapsamı dışındadır:

- Yetkisiz servis merkezleri tarafından yapılan veya yapılmaya teşebbüs edilen onarım ve/veya değişiklikler.
- Normal aşınma ve eskime.
- Cihazın kötü ve yanlış kullanılması veya cihaza yanlış bakım yapılması.
- Orijinal olmayan yedek parçaların kullanılması.

Bu, şirket tarafından açık ya da zımni verilmiş tek garantiyi oluşturur. Belirli bir amaç için ticarete elverişlilik ve uygunluğun zımni garantileri dahil dış görünüşünün ötesine uzanan açık veya zımni başka hiçbir garanti yoktur. FERM herhangi bir arıza veya dolaylı zarardan hiçbir halükarda sorumlu olmayacaktır. Bayilerin getireceği çözümler uygunsuz birimlerin veya parçaların onarımı veya değiştirilmesiyle sınırlı olacaktır.

Ürün ve kullanıcı kılavuzu değişikliğe tabidir. Spesifikasyonlar başka bir uyarı olmaksızın değiştirilebilir.

Exploded view





DECLARATION OF CONFORMITY OTM1012 - MULTI TOOL

- (EN) We declare under our sole responsibility that this product is in conformity with directive 2011/65/EU of the European parliament and of the council of 8 June on the restriction of the use of certain hazardous substances in electrical and electronic equipment is in conformity and accordance with the following standards and regulations:
- (HR) Izjavljujemo pod vlastitom odgovornošću da je strojem ukladan sa sljedešim standardima ili standardiziranim dokumentima i u skladu sa odredbama, usklađeno s Direktivom 2011/65/EU europskog parlamenta i vijeća izdanom 8. lipnja 2011. o ograničenju korištenja određenih opasnih tvari u električnoj i elektroničkoj opremi.
- (RU) Под свою ответственность заявляем, что данное изделие соответствует следующим стандартам и нормам, соответствует требованиям Директивы 2011/65/EU Европейского парламента и совета от 8 июня 2011 г. по ограничению использования определенных опасных веществ в электрическом и электронном оборудовании.
- (AR) نعلن على مسئوليتنا وحدنا أن هذا المنتج يتوافق مع المعايير والتوجيهات التالية
- (TR) Tek sorumlusu biz olmak üzere bu ürünün Avrupa Parlamentosunun 2011/65/EU ve 8 Haziran 2011 tarihli konseyin elektrikli ve elektronik ekipmanlarda belirlenmiş tehlikeli malzeme kullanımının kısıtlanması hakkındaki talimatları ile birlikte aşağıda belirtilen standart ve yönergelere uygun ve uyumlu olduğunu beyan ederiz:

**EN 55014-1, EN 55014-2, EN 62841-1, EN 62841-2-4,
2006/42/EC, 2014/30/EU, 2012/19/EU, 2011/65/EU**

Zwolle, 01-06-2021

H.G.F Rosberg
CEO FERM

FERM - Lingenstraat 6 - 8028 PM - Zwolle - The Netherlands

