



**ПАСПОРТ РАНЦЕВОГО  
АККУМУЛЯТОРНОГО ОПРЫСКИВАТЕЛЯ  
UNION OP-16AT**

## Содержание.

1. Введение.	3
2. Предназначение.	3
3. Комплектация.	4
4. Технические характеристики.	4
4.1. Схема устройства опрыскивателя модели ОР-16АТ.	5
4. 2. Схема устройства насоса опрыскивателя	8
5. Подготовка к работе.	9
6. Меры предосторожности.	10
7. Чистка и уход.	11
8. Хранение.	11
9. Возможные неисправности и способы их устранения.	12
10. Гарантийные обязательства.	14

**Спасибо за покупку опрыскивателя UNION!**

**ПРЕДУПРЕЖДЕНИЕ:** невыполнение этих инструкций может привести к травме или порче оборудования.

**ЗАМЕЧАНИЕ:** полезная информация.

В случае возникновения вопросов или проблем, связанных с Вашим двигателем, обращайтесь к официальному дилеру фирмы UNION.

**ПРЕДОСТЕРЕЖЕНИЕ:** Если Вы будете следовать всем инструкциям, двигатель UNION будет для Вас надежным и безопасным помощником.

## 1. Введение.

**UNION** – это новейшие разработки, высокое качество, надёжность и внимательное отношение к нашим покупателям. Надеемся, что Вам понравится наша техника, и в дальнейшем Вы будете выбирать изделия нашей компании!

ООО «Юнион Транс» уделяет особое внимание безопасности реализуемой продукции. Заботясь о покупателях, наша компания стремится сочетать высокое качество и абсолютную безопасность используемых при производстве материалов.

Пожалуйста, обратите Ваше внимание на то, что эффективная и безопасная работа, также надлежащее техническое обслуживание изделия возможно только после внимательного изучения Вами данного «Руководства по эксплуатации». При покупке изделия, рекомендуем Вам проверить комплектность поставки и отсутствие возможных повреждений, возникших при транспортировке или хранении на складе продавца. При этом указанные в данной инструкции принадлежности не в обязательном порядке могут входить в комплект поставки. Проверьте также наличие и заполнение гарантийного талона, дающего право на бесплатное устранение заводских дефектов в период гарантийного срока. **На талоне должна присутствовать дата продажи, серийный номер изделия (при его наличии), печать (при наличии) и разборчивая подпись продавца.**

## 2. Предназначение.

Данные модели электрических опрыскивателей предназначены для химической защиты растений от вредителей и болезней, борьбы с сорной растительностью, распыления воды, удобрений, гербицидов, пестицидов, противозидемической обработки скота и т.д. Также они могут использоваться для дезинфекции, дезинсекции, мытья окон, стен, машин. Электрический опрыскиватель сконструирован и изготовлен с использованием современных технологий, в 5 раз эффективней механических опрыскивателей, существенно экономит Ваше время и силы!

Все модели опрыскивателей имеют регулятор давления и производительности насоса.

В корпус опрыскивателя UNION OP-16AT встроен вольтметр, который позволяет отслеживать уровень заряда аккумулятора. При падении уровня заряда аккумуляторной батареи (желтая и красная область на вольтметре), производительность и давление, создаваемые насосом, будут уменьшаться. Необходимо зарядить аккумулятор или временно увеличить производительность и давление насоса при помощи регулятора, поворачивая его по часовой стрелке.

Опрыскиватель UNION OP-16AT можно эксплуатировать с батареей 12В/12Ач или 12В/8Ач на выбор. Высококачественный сетевой адаптер обеспечивает ускоренную зарядку аккумулятора у всех моделей опрыскивателей UNION. Сетевой адаптер снабжен защитой от короткого замыкания и термической защитой.

Опрыскиватель UNION OP-16AT поставляется с модифицированной ручкой с электрическим переключателем режимов работы. Модифицированная ручка оснащена кнопкой «Вкл./Выкл.». Переводя кнопку в положение «Вкл.» Вы начинаете опрыскивание, в положение «Выкл.» прекращаете.

Также опрыскиватель UNION OP-16AT поставляется с герметичной свинцово-кислотной батареей, которая имеет ряд преимуществ:

- высокая плотность;
- низкий саморазряд;
- отсутствие эффекта памяти;
- минимальная потеря емкости при отрицательных температурах;
- минимальное время, необходимое для заряда;
- длительный период эксплуатации от заряда до заряда.

### 3. Комплектация.

Бак электрического опрыскивателя в сборе – 1 шт.

Телескопическая удочка из нержавеющей стали – 1 шт.

Ремни для переноски – 1 комплект.

Зарядное устройство (сетевой адаптер 220В, 50 Гц) – 1 шт.

Комплект распыляющих насадок (сопла 3 шт.) – 1 комплект.

Диафрагма – 1 шт.

Пластиковая решетка – 2 шт.

Седло клапана – 2 шт.

Клапан – 2 шт.

Комплект уплотнительных колец – 1 шт.

Руководство по эксплуатации – 1 шт.

Гарантийный талон – 1 шт.

Упаковка – 1 шт.

**\*Производитель имеет право изменять вышеуказанную комплектацию.**

### 4. Технические характеристики.

Параметры Модель	ОР-16АТ
Объем бака, л.	16
Рабочее давление, мПа.	0,55
Тип насоса.	Диафрагменный
Аккумулятор, А/ч.	8
Напряжение, В.	12
Производительность насоса, л/мин.	3,1

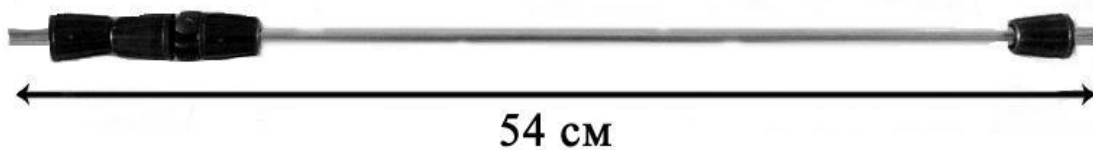
#### 4.1. Схема устройства опрыскивателя модели UNION ОР-16АТ:



Разъем для подключения зарядного устройства находится на боковой стороне слева.

**Опрыскиватель UNION OP-16AT имеет телескопическую удочку из нержавеющей стали, которая может регулироваться по длине от 54 см до 94 см.**

№1. Второе колено удочки задвинуто внутрь первого колена, длина удочки 54 см.



№2. Второе колено удочки выдвинуто из первого колена на максимальное расстояние, длина удочки 94 см. Выдвигая второе колено удочки на нужное Вам расстояние, Вы можете регулировать длину удочки от 54 см до 94 см.



В комплекте с опрыскивателем поставляются 3 модели распыляющих насадок с различными углами распыления:

№1



Дальность распыления от 0,5м до 3м, при угле распыления от 60 до 15 градусов.

№2



Дальность распыления от 0,5м до 3м, при угле распыления от 45 до 10 градусов.

№3



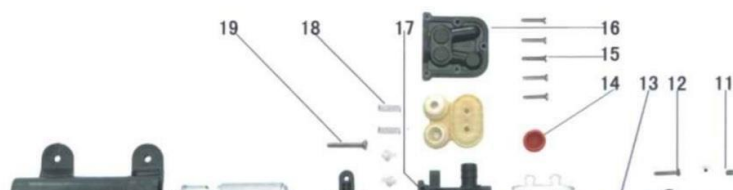
Дальность распыления от 0,5м до 3м, при угле распыления от 30 до 10 градусов.

**Внимание!** Форма и цвет насадок по факту немного могут отличаться. Углы и дальности распыления для каждой из насадок указаны приблизительно, являются номинальными. Реальные углы и дальности распыления могут значительно отличаться от указанных, т.к. зависят от многих факторов, например от температуры и вязкости распыляемой жидкости, давления создаваемого насосом, состояния распыляющих форсунок и т.д.

#### **Способ регулировки угла и дальности распыления:**

Если поворачивать головку насадки по часовой стрелке, то угол распыления будет постепенно увеличиваться, а дальность распыления постепенно уменьшаться. Если поворачивать головку насадки против часовой стрелки, то угол распыления будет постепенно уменьшаться, а дальность распыления постепенно увеличиваться. Меняя распыляющие насадки, Вы можете выбирать необходимый Вам тип распыления.

#### **4.2. Схема устройства насоса опрыскивателя:**



<b>п/п</b>	<b>Наименование детали</b>	<b>п/п</b>	<b>Наименование детали</b>
1.	Кожух электромотора	11.	Винт
2.	Электромотор	12.	Винт
3.	Направляющая	13.	Мембрана давления
4.	Золотник клапана	14.	Гнездо клапана
5.	Клапан	15.	Винт
6.	Крышка насоса	16.	Крышка насоса
7.	Диафрагма	17.	Корпус насоса
8.	Соединительный элемент	18.	Пружина
9.	Приемник воздушного давления (ПВД)	19.	Винт
10.	Крышка ПВД		

## **5. Подготовка к работе и ввод в эксплуатацию.**

1. Перед началом эксплуатации опрыскивателя аккумулятор должен быть полностью заряжен. Для зарядки аккумулятора присоедините выходной разъем сетевого адаптера к



разъему для зарядного устройства в корпусе опрыскивателя. Затем вставьте штепсель сетевого адаптера в розетку электрической сети с параметрами 220В/50Гц. Заряжайте аккумулятор, пока на сетевом адаптере не загорится зеленая лампочка.

2. Не используйте опрыскиватель, если он собран не полностью или имеет механические повреждения. Осмотрите опрыскиватель перед началом эксплуатации, чтобы убедиться в отсутствии механических повреждений.

3. В распыляемой опрыскивателем жидкости не должно быть веществ, которые не растворяются в воде, т. к. они могут забить фильтры.

Опрыскиватель оснащен тремя фильтрами:

- 1) на заливной горловине;
- 2) на насосе;
- 3) в рукоятке.

Регулярно очищайте фильтр опрыскивателя!

4. Максимальная температура жидкости для опрыскивания 43°C. Не используйте опрыскиватель, если температура окружающей среды выше +45°C или ниже -10°C.

5. Жидкость в опрыскиватель необходимо заливать через верхний заливной фильтр, установленный на горловине, чтобы защитить насос опрыскивателя от нерастворимых инородных предметов в ней.

6. Если во время заполнения опрыскивателя на его корпус попала жидкость, протрите его. Если жидкость попала на аккумулятор – выключите опрыскиватель, достаньте аккумулятор, тщательно протрите его корпус, контакты и суппорт сухой тряпкой.

**Используйте средства индивидуальной защиты при работе с опрыскивателем!**

Проденьте руку под ремень и повесьте опрыскиватель на одно плечо, затем проденьте вторую руку под второй ремень и повесьте опрыскиватель на второе плечо (см. рисунки 1, 2, 3, 4). Отрегулируйте натяжение ремней упряжи таким образом, чтобы ремни не давили на части Вашего тела, но и не были слишком свободными, т.к. это может привести к соскальзыванию и падению опрыскивателя.



Рисунок 1



Рисунок 2

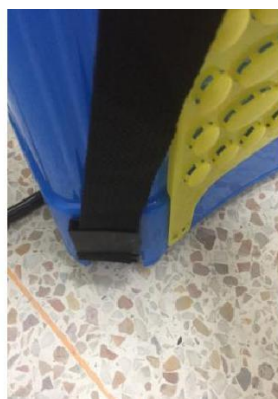


Рисунок 3



Рисунок 4

7. Включите опрыскиватель, переведя клавишный выключатель в положение «Вкл.», после чего насос опрыскивателя заработает и начнет создавать давление. Создав номинальное давление, насос автоматически отключится. В процессе опрыскивания, с помощью регулятора производительности насоса установите необходимое Вам давление. Прокручивая регулятор в направлении по часовой стрелке, Вы увеличиваете производительность и давление, создаваемые насосом, против часовой стрелки – уменьшаете. Прокрутив регулятор в крайнее положение в направлении против часовой

стрелки (до щелчка), Вы отключаете подачу электропитания на насос. Нажмите курок ручки распылителя, для начала процесса опрыскивания. При этом давление жидкости понизится, и насос включится автоматически. Когда, в процессе опрыскивания, Вы будете отпускать курок ручки распылителя, насос будет отключаться автоматически. Чтобы закончить процесс опрыскивания, отпустите курок ручки распылителя и выключите подачу электропитания на насос.

8. На опрыскивателе UNION OP-16AT установите переключатель «Вкл./Выкл.» на модифицированной ручке в положение «Вкл.» и опрыскиватель начнет процесс распыления. Переведите переключатель в положение «Выкл.» для завершения работы опрыскивателя.

9. **Внимание!** Не включайте опрыскиватель, если в баке нет жидкости.

#### **6. Меры предосторожности.**

1. Для Вашей безопасности и безопасности других людей необходимо соблюдать следующие меры предосторожности при эксплуатации опрыскивателя:

2. Неправильное использование опрыскивателя может стать причиной серьезных травм.

3. Не допускайте присутствия людей или животных в зоне распыления ядохимикатов.

4. Запрещается использование опрыскивателя детьми и людьми с ограниченными возможностями, а также лицами в состоянии алкогольного или наркотического опьянения.

5. Запрещается включать насос опрыскивателя без жидкости для распыления, это может привести к его поломке.

6. Запрещается переворачивать опрыскиватель вверх дном, это может повредить аккумулятор.

7. Запрещается эксплуатация опрыскивателя при температуре выше +45С и ниже -10 С.

8. Перед каждым использованием опрыскивателя необходимо убедиться в его исправности, целостности и надежности закрепления трубки и шланга.

9. Во время работы с применением химических средств используйте средства индивидуальной защиты (защитные очки, перчатки, респиратор, специальную одежду, обувь).

10. Запрещается заливать в опрыскиватель легковоспламеняющиеся жидкости, кислоты и другие едкие вещества.

11. Запрещается работать с опрыскивателем при сильном ветре, а также распылять жидкость против ветра.

12. Не рекомендуется смешивать предыдущую жидкость с жидкостью, предназначенной для следующего применения, если они разные.

13. Запрещается ставить опрыскиватель на острые и горячие предметы.

14. Запрещается оставлять опрыскиватель под прямыми лучами солнца, около огня, горячих предметов и на морозе.

15. Запрещается самостоятельно изменять конструкцию опрыскивателя, а также использовать его не по назначению.

16. Запрещается погружать в воду электрическую базу опрыскивателя.

17. Запрещается разбрызгивание веществ, содержащих твердые частицы.

18. После окончания работ с ядохимикатами необходимо: сменить одежду, вымыть с мылом руки и лицо, прополоскать рот. Оберегайте опрыскиватель от ударов и падений.

19. Не распыляйте жидкость на одном месте в течение длительного времени, чтобы предотвратить попадание слишком большого количества химического вещества на обрабатываемую поверхность.

20. Не используйте опрыскиватель, если он собран не полностью или имеет повреждения. Осмотрите опрыскиватель, чтобы убедиться в его герметичности.

#### **7. Чистка и уход.**

После эксплуатации опрыскивателя полностью удалите рабочий раствор из бака и промойте чистой водой бак, шланг, насос и удочку. Это исключает возможность возникновения химической реакции при применении других химикатов в следующем

опрыскивании. Не удалённые остатки химикатов могут привести к коррозии и другим повреждениям частей опрыскивателя. Особенно это касается распыляющих насадок, фильтров и уплотнений.

#### **8. Хранение.**

1. Храните опрыскиватель в сухом, прохладном, недоступном для детей месте.
2. Запрещается хранить опрыскиватель вблизи открытого огня.
3. Для предотвращения повреждений насоса и других деталей, прежде чем поместить опрыскиватель на хранение в зимний период времени, его необходимо промыть и высушить.
4. Перед хранением аккумулятор должен быть полностью заряжен. В течение периода хранения нужно регулярно заряжать аккумулятор с помощью сетевого адаптера (не реже одного раза каждые 3 месяца).
5. Храните сетевой адаптер в сухом месте.



**Держите опрыскиватель подальше от огня и прямых солнечных лучей!**

## 9. Возможные неисправности и способы их устранения.

Возможная неисправность	Причина	Устранение неисправности
<p>Насос не работает после включения, либо часто отключается во время работы.</p>	<p>1. Плохие контакты насоса с аккумулятором.</p>	<p>1. Проверьте соединительные контакты.</p>
	<p>2. Аккумулятор разряжен.</p>	<p>2. Зарядите аккумулятор.</p>
	<p>3. Насос перегрелся.</p>	<p>3. Начните работу после того, как насос остынет.</p>
	<p>4. Неисправен выключатель питания.</p>	<p>4. Замените выключатель.</p>
<p>Распыляющая насадка не пропускает жидкость или распыляет некачественно.</p>	<p>1. Засорилась распыляющая насадка или фильтр, установленный в ручке распылителя или на насосе.</p>	<p>1. Удалите засоры.</p>
	<p>2. В шланг поступает воздух.</p>	<p>2. Проверьте герметичность шланга.</p>
	<p>3. Засорился фильтр насоса.</p>	<p>3. Устраните засор.</p>
	<p>4. Течь в шланге.</p>	<p>4. Устраните течь.</p>
<p>Низкая производительность и давление.</p>	<p>1. Засорился всасывающий фильтр.</p>	<p>1. Очистите фильтр.</p>
	<p>2. Разряжен аккумулятор.</p>	<p>2. Зарядите аккумулятор.</p>
<p>Течь</p>	<p>1. Одно из соединений негерметично.</p>	<p>1. Произведите проверку герметизации всех соединений. Устраните течь.</p>

	2. Повреждено уплотнительное кольцо.	2. Замените уплотнительное кольцо.
	3. Поврежден шланг.	3. Замените шланг.
Некачественное распыление.	1. Засорилась распыляющая насадка.	1. Прочистите распыляющее отверстие насадки.
	2. Повреждена резьба распыляющей насадки.	2. Замените распыляющую насадку.
	3. Неправильно установлена распыляющая насадка.	3. Установите распыляющую насадку правильно.
	4. Разгерметизация одного или нескольких соединений.	4. Произведите герметизацию всех соединений.
	5. Разряжен аккумулятор.	5. Зарядите аккумулятор.
Не работает насос.	1. Электропитание на насос не подается.	1. Проверьте контакты.
	2. В крышке насоса б (см. схему устройства насоса) течь.	2. Замените крышку насоса.
Не заряжается аккумулятор.	1. В разъем для подключения сетевого адаптера попала вода.	1. Просушите разъем для подключения сетевого адаптера.
	2. Сетевой адаптер не подключен к сети электропитания.	2. Подключите сетевой адаптер к сети электропитания.
	3. Сетевой адаптер не исправен.	3. Замените сетевой адаптер.

## 11. Гарантийные обязательства.

- Гарантийный срок хранения – 12 месяцев.
- Гарантийный срок эксплуатации – 12 месяцев с момента продажи, но при отсутствии на паспорте штампа с указанием даты продажи, гарантийный срок исчисляется с момента выпуска (окончательный срок гарантии устанавливается непосредственно продавцом, но не может превышать 12 месяцев).
- Внимание! Помпа насоса и аккумуляторная батарея, являются быстро изнашиваемыми деталями опрыскивателя, гарантия на данные детали не распространяется.
- Претензии не принимаются во всех случаях, указанных в гарантийном талоне, при отсутствии даты продажи и штампа магазина (рописи продавца) в данном руководстве по эксплуатации, отсутствии гарантийного талона.

Срок службы изделия 3 года. Гарантийный талон и руководство по эксплуатации являются неотъемлемыми частями данного изделия.

Товар сертифицирован.

Гарантийные обязательства согласно прилагаемому гарантийному талону.

**Официальный импортер ТМ «UNION» в России  
ООО «Юнион Транс»**

**По вопросам приобретения и сервисного обслуживания обращайтесь:**

**Телефоны: (495) 125-28-62,  
8-963-617-25-62**



ЗВОНОК В ОФИЦИАЛЬНОЕ ПРЕДСТАВИТЕЛЬСТВО В РОССИИ  
**+ 7 (495) 125 28 62**

**Уважаемый покупатель!**

**Благодарим Вас за покупку оборудования TM UNION!**

Мы гордимся качеством и надежностью наших изделий и уверены, что они прослужат Вам безотказно долгие годы. Тем не менее просим Вас ознакомиться с условиями гарантийного обслуживания.

**ИНФОРМАЦИЯ О ПРОДАЖЕ**

ВНИМАНИЕ! При не заполнении всех пунктов данного гарантийного талона, гарантия считается недействительной! Требуется от продавца заполнение гарантийного талона полностью.

Наименование и модель изделия \_\_\_\_\_

Серийный номер изделия \_\_\_\_\_

Наименование торговой организации \_\_\_\_\_

Дата продажи --201

**БЕСПЛАТНОЕ ГАРАНТИЙНОЕ ОБСЛУЖИВАНИЕ**   **месяцев**

Фамилия и подпись продавца \_\_\_\_\_

**ЧТО ДЕЛАТЬ ЕСЛИ**

**ОБОРУДОВАНИЕ ВЫШЛО ИЗ СТРОЯ?**

1 Приобретённое оборудование является технически сложным товаром. Вам необходимо обратиться в авторизованный сервисный центр, где будет определена причина поломки и гарантия ремонта.

А) если поломка является гарантийным случаем - неисправность будет устранена **БЕСПЛАТНО**.

Б) если поломка является негарантийным случаем - ремонт оборудования будет произведен за Ваш счет после предварительного согласования стоимости ремонта.

**ВЫ ХОТИТЕ ВЕРНУТЬ НОВОЕ ОБОРУДОВАНИЕ В МАГАЗИН?**

1 Вам необходимо обратиться в авторизованный сервисный центр для бесплатного получения акта технической экспертизы.

2 Упакованный товар с актом и чеком отнести в магазин.

Вы можете вернуть оборудование в магазин в течение 2 недель с момента покупки при условии, что оборудование полностью исправно, не было в употреблении, полностью сохранена упаковка и внешний вид.

Адрес и телефон ближайшего сервисного центра:

Штамп магазина	Товар получен в исправном состоянии, без видимых повреждений, в полной комплектации. Товар проверен в моем присутствии, претензий по качеству товара не имею. С условиями гарантийного обслуживания ознакомлен и согласен.
	ФИО покупателя _____
	Подпись покупателя _____

**union Талон №1**  
заполняется в случае гарантийного ремонта

Дата получения --

Дата выдачи --

Наименование и модель изделия \_\_\_\_\_

Серийный номер изделия \_\_\_\_\_

Подпись клиента \_\_\_\_\_

Штамп магазина

**union Талон №2**  
заполняется в случае гарантийного ремонта

Дата получения --

Дата выдачи --

Наименование и модель изделия \_\_\_\_\_

Серийный номер изделия \_\_\_\_\_

Подпись клиента \_\_\_\_\_

Штамп магазина

**union Талон №3**  
заполняется в случае гарантийного ремонта

Дата получения --

Дата выдачи --

Наименование и модель изделия \_\_\_\_\_

Серийный номер изделия \_\_\_\_\_

Подпись клиента \_\_\_\_\_

Штамп магазина

## УСЛОВИЯ ГАРАНТИИ

### Уважаемый Покупатель!

Перед началом эксплуатации изделия **ВНИМАТЕЛЬНО** изучите условия гарантийного обслуживания, указанные в гарантийном свидетельстве и данном руководстве.

Гарантия предоставляется на срок **12 (двенадцать) месяцев** со дня продажи изделия и распространяется на дефекты, произошедшие по вине производителя.

Срок службы изделия составляет **3 года** с момента продажи.

Условием бесплатного гарантийного обслуживания оборудования является его бережная эксплуатация, в соответствии с требованиями инструкции, прилагающейся к оборудованию, а также отсутствие механических повреждений и правильное хранение. При обнаружении недостатков оборудование принимается на техническую экспертизу и ремонт. Срок проведения экспертизы и выполнения ремонта 45 (сорок пять) дней с момента предъявления оборудования в специализированный сервисный центр. Дефекты оборудования, которые проявились в течение гарантийного срока по вине изготовителя, будут устранены по гарантии сервисными центрами при соблюдении следующих условий:

-предъявлении неисправного устройства в сервисный центр в надлежащем (чистом, внешне очищенном от смываемых инородных тел) виде.

-предъявлении гарантийного талона, заполненного надлежащим образом: с указанием наименования оборудования, даты продажи, подписи продавца, и четкой печати торгующей организации.

Сервисный центр оставляет за собой право отказаться в приеме неисправного оборудования для проведения ремонта в случае предъявления оборудования в ненадлежащем виде.

Все транспортные расходы относятся на счет покупателя и не подлежат возмещению.

Гарантийные обязательства не распространяются на профилактическое обслуживание, установку, настройку и демонтаж оборудования.

С момента подписания Покупателем гарантийных условий считается, что:

-вся необходимая информация о купленном оборудовании и его потребительских свойствах предоставлена Покупателю в полном объеме, в соответствии со ст. 10 Закона «О защите прав потребителей»:

-претензий к внешнему виду не имеется;

-с условиями эксплуатации и гарантийного обслуживания ознакомлен.

### Условия гарантии.

Гарантийные обязательства не распространяются в следующих случаях:

-при отсутствии или неправильно заполненном гарантийном талоне;  
-при нарушении пломбы, наличии следов вскрытия, попытки вскрытия (например, сорваны шлицы винтов, следы на корпусе, неправильная сборка) при проведении предварительного ремонта самим пользователем, внесении изменений в конструкцию, а также при использовании принадлежностей, не предусмотренных изготовителем;

-при обнаружении следов термических, либо химических воздействий, небрежного технического обслуживания и эксплуатации, попадания посторонних предметов в узлы оборудования (а также веществ, жидкостей, насекомых) или их загрязнения, а также в случаях эксплуатации изделия с нарушениями указаний технического паспорта, руководства по эксплуатации и дополнений продавца к руководству по эксплуатации);

-при неисправностях, вызванных транспортными повреждениями, небрежным обращением или плохим уходом, неправильным использованием (включая перегрев двигателя);

-при внешних механических повреждениях, вызванных неправильной эксплуатацией;

-при использовании изделия не по назначению;

-при повреждениях, вызванных использованием нестандартных расходных материалов и запасных частей;  
-изделие не подлежит гарантийному ремонту в случае неисправности, выявленной вследствие чистого износа или выработки ресурса детали или изделия в целом;

-при неисправностях, возникших в результате несообщения о первоначальной неисправности или несвоевременного извещения о выявленных неисправностях Товара в период эксплуатации (согласно статье 483 ГК РФ);

-прочих причин, находящихся вне контроля продавца и изготовителя.

Покупатель предупрежден о том, что: в соответствии со ст.502 Гражданского кодекса РФ и Постановления Правительства Российской Федерации от 19 января 1998 года №55 он не вправе:

-требовать безвозмездного предоставления аналогичного оборудования на период проведения ремонта;

-обменять оборудование надлежащего качества на аналогичный товар у Продавца (Изготовителя), у которого это оборудование было приобретено, если он не подошел по форме, габаритам, фасону, расцветке, размеру или комплектации.

Покупатель ознакомлен

/ \_\_\_\_\_ // \_\_\_\_\_ /  
Подпись Расшифровка