

ЦИФРОВОЙ ТЕРМОРЕГУЛЯТОР RX-511H



РУКОВОДСТВО ПО ЭКСПЛУАТАЦИИ



REXANT

www.rexant.ru www.rexant.info

1. НАЗНАЧЕНИЕ

Терморегулятор цифровой в дальнейшем термостат RX-511H предназначен для автоматического поддержания температур в диапазоне от +5 до +40°C в жилых, служебных и производственных помещениях в составе систем отопления и кондиционирования, в том числе с кабельными системами нагрева (тёплыми полами).

Термостат RX-511H монтируется в стандартную стенную коробку диаметром 60 мм. в помещениях с температурой от 0 до +50°C и влажностью не более 80%. Термостат не требует специального обслуживания.

2. ТЕХНИЧЕСКИЕ ДАННЫЕ

Диапазон температур +5 до +40°C
Установка температуры по диапазону с шагом 1°C
Температурный гистерезис 1°C
Напряжение питающей сети ~ 220 В
Номинальная частота 50 Гц
питающей сети

Коммутируемая нагрузка (мощность) не более 3500 Вт
Потребляемая мощность не более 1 Вт
Габаритные размеры (ДхШхВ) 82x82x41
Степень защиты IP20
Датчик температуры
Датчик температуры – внешний в пластмассовой оболочке. Длина провода датчика температуры 2,5 м, сопротивление 10 кОм (возможно увеличение длины соединительного провода до 30 м.).


3. КОМПЛЕКТ ПОСТАВКИ

1. Термостат RX-511H с декоративной рамкой;
2. Внешний датчик температуры;
3. Руководство по эксплуатации с гарантийным талоном;
4. Упаковочная коробка.

5. УСТРОЙСТВО ТЕРМОСТАТА

Термостат состоит из пластмассового корпуса, на лицевой панели которого имеются: жидко-кристаллический (ЖК) дисплей и кнопки управления.

ПРИНЯТЫЕ ОБОЗНАЧЕНИЯ

« В К Л / В Ы К Л » – включение и выключение термостата, возврат в экран текущей температуры;
« Т Е М П » – просмотр установленной температуры и вход в режим изменения установленной температуры;
« - » – уменьшение установленной температуры;
« + » – увеличение установленной температуры;
«  » – включение блокировки кнопок управления.

В корпусе термостата имеются отверстия для крепления его к подрозетнику, клеммная колодка для подключения систем обогрева (приборов), сети питания и внешнего датчика температуры.

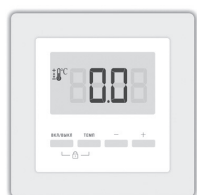
4. ТРЕБОВАНИЯ БЕЗОПАСНОСТИ

Перед включением термостата убедитесь в исправности электропроводки и систем обогрева.

При работе термостата суммарная мощность нагревательных секций или нагревательных приборов не должна превышать 3500 Вт.

Рекомендуется установка в цепь электропитания устройства защитного отключения (УЗО).

4.1 ПОМНИТЕ: работы по подключению должны производиться только квалифицированными электриками в соответствии с ПУЭ и СНиП.



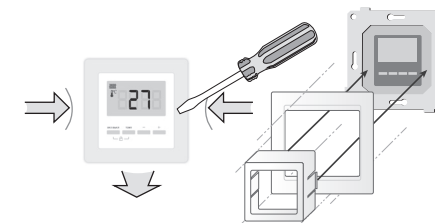
6. УСТАНОВКА ТЕРМОСТАТА

ВНИМАНИЕ! Работы по подключению термостата должны проводиться квалифицированным персоналом при отключенном напряжении сети.

Внешний датчик температуры должен быть защищен от воздействия влаги, агрессивных сред, механических воздействий. При установке в бетонную стяжку он размещается в гофрированной трубке диаметром 16 20 мм.

Способ монтажа должен обеспечить возможность беспрепятственной замены датчика температуры.

1. Снимите крышку термостата, для чего с помощью тонкого плоского предмета отожмите защёлки через прорези на боковой поверхности корпуса. Затем снимите декоративную рамку.

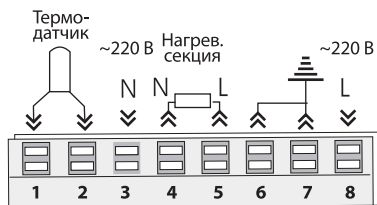


2. Подключите провода питания, нагревательную секцию или нагревательный прибор (нагрузку) и выносной датчик температуры, соблюдая порядок подключения клемм, приведенный на рисунке. Присоединяемые провода должны иметь сечение 0,75 – 2,5 мм² в зависимости от мощности нагревательных приборов. Нагрузка мощностью более 3500 Вт подключается через магнитный пускатель.

Прибор имеет надежную изоляцию и в подключении заземления не нуждается. Клеммы “земля” могут

быть использованы для подключения заземляющего провода и экрана системы обогрева.

Запрещается подавать напряжение питания до полной сборки термостата.



С К Ж

С - синий провод нагревательной секции REXANT

К - коричневый провод нагревательной секции REXANT

Ж - желто-зеленый провод нагревательной секции REXANT

3. Установите корпус термостата в стенную коробку и закрепите ее винтами.

7. ПОРЯДОК РАБОТЫ

7.1 ВКЛЮЧЕНИЕ / ВЫКЛЮЧЕНИЕ ТЕРМОСТАТА

При первом включении термостата в сеть, термостат находится в состоянии ВЫКЛЮЧЕН, на дисплее индицируется



бегающая строка из символов « - » (минус).

Данная строка показывает, что термостат включен в сеть и готов к началу работы.

7.1.1 ВКЛЮЧЕНИЕ ТЕРМОСТАТА

Включение термостата производится удержанием кнопки ВКЛ/ВЫКЛ в течение 5 секунд до включения термостата. Термостат автоматически перейдет в пункт меню «Текущая температура» (РЕАЛЬНАЯ ТЕМПЕРАТУРА, ФИКСИРУЕМАЯ ТЕРМОДАТЧИКОМ).



ПРИМЕЧАНИЕ

Пункт меню «Текущая температура» для изменения не доступен.

7.1.2 ВЫКЛЮЧЕНИЕ ТЕРМОСТАТА

Выключение термостата производится удержанием кнопки ВКЛ/ВЫКЛ в течение 5 секунд до выключения термостата.

7.1.3 ПРОСМОТР И ИЗМЕНЕНИЕ УСТАНОВЛЕННОЙ ТЕМПЕРАТУРЫ

После однократного нажатия на кнопку ТЕМП на дисплее отражается текущая установленная температура.



После повторного нажатия Цифры на дисплее начинают мигать. В этом режиме возможно изменение установленной температуры кнопками + и - в диапазоне +5 - +40°C.

7.1.4 УСТАНОВКА БЛОКИРОВКИ

Блокировка кнопок управления осуществляется одновременным нажатием кнопок ВКЛ/ВЫКЛ и ТЕМП.

8. СООБЩЕНИЯ О НЕИСПРАВНОСТЯХ

В случае обрыва/короткого замыкания термодатчика постоянно звучит звуковой сигнал и на дисплее отображается:



9. ПРАВИЛА ХРАНЕНИЯ

Термостат необходимо хранить в сухом отапливаемом помещении при температуре (0+40) °C.