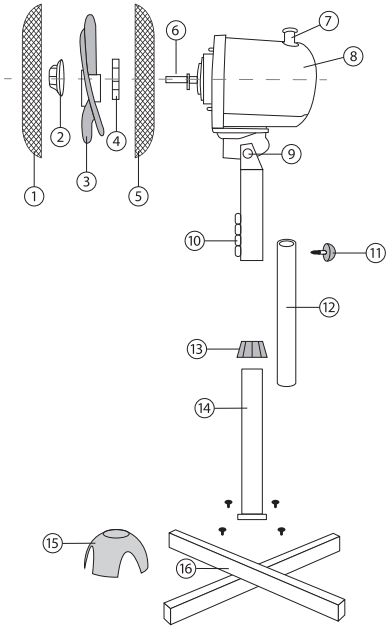


Комплектация

- Передняя защитная решетка
- Фиксатор лопастей
- Лопасты вентилятора
- Крепление задней решетки
- Задняя защитная решетка
- Ось электромотора
- Кнопка включения/выключения вращения вентилятора
- Корпус вентилятора
- Регулятор наклона корпуса вентилятора
- Панель управления
- Винт для фиксации вентилятора
- Внутренняя телескопическая трубка
- Фиксатор внутренней трубки
- Стойка
- Декоративная накладка
- Подставка



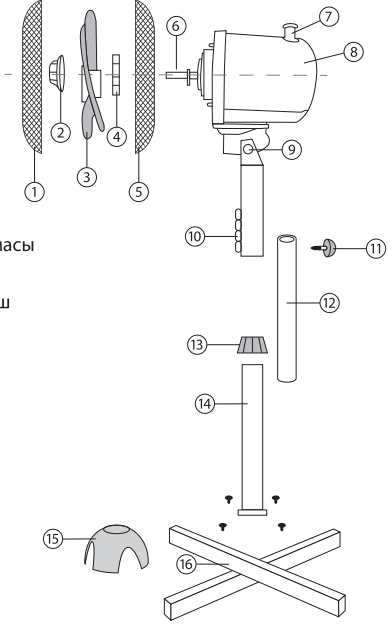
Сборка вентилятора

Вентилятор поставляется в разобранном виде. Перед началом сборки убедитесь, что комплект поставки полный и комплектующие не повреждены.

- Выкрутите 4 крепежных винта из подставки **16** и установите одну часть на другую.
- Установите стойку **14** на подставку и закрепите ее при помощи винтов.
- Опустите декоративную накладку **15** на стойку .
- Выдвиньте из стойки внутреннюю телескопическую трубку **12** на желаемую высоту и зафиксируйте её фиксатором **13**.
- Закрепите корпус вентилятора **8** на конце внутренней телескопической трубки **12** с помощью винта **11**.
- Открутите гайку **4** и установите её на заднюю защитную решетку **5**, следите, чтобы выступы на корпусе вентилятора совпали с отверстиями на решетке, а ручка для переноски находилась сверху.
- Установите заднюю решетку **5** на ось электромотора **6**, закрепив её гайкой **4**.
- Установите лопасти вентилятора **3** на ось электромотора **6**, так, чтобы углубления на лопасти совпали со стопором на оси.
- Закрутите фиксатор лопастей **2**, вращая его ПРОТИВ часовой стрелки.
- Совместите переднюю защитную решетку **1** с задней **5**. Закрепите её при помощи фиксаторов на задней решетке.

Толымдылық

- Алдыңғы қорғаныстық тор
- Қалақшалар бекіткіші
- Желдеткіш қалақшалары
- Артқы тор бекінісі
- Артқы қорғаныстық тор
- Электрлік мотор осі
- Желдеткіш айналыммен қосу/сөндіру батырмасы
- Желдеткіш корпусы
- Желдеткіш корпусының көлбеулегін реттегіш
- Басқару панелі
- Желдеткішті бекітуге арналған бұрама
- Ішкі телескопиялық түтік
- Ішкі құбыр бекіткіші
- Таған
- Сәндік қапсырма
- Түпқойма



Желдеткішті жинау

Желдеткіш бөлшектелген күйде жеткізіледі. Жинауды бастар алдында жеткізілім жинағының толық екендігіне және толымдаушылардың зақымдалмағандығына көз жеткізіңіз.

- Түпқоймадан **16** 4 бекініс бұрамасын бұрап алып, бір бөлікті екіншісіне орнатыңыз.
- Тағанды **14** түпқоймаға бекітіп, оны бұрамалар көмегімен бекітіңіз.
- Сәндік қапсырманы **15** тағанға түсіріңіз.
- Тағандан ішкі телескопиялық түтікті **12** қалаған биіктікке итеріп шығарып, оны бекіткішпен бекітіңіз. **13**
- Желдеткіш корпусын **8** ішкі телескопиялық түтік **12** соңында бұрама **11** көмегімен бекітіңіз.
- Сомынды **4** бұрап алып, оны артқы қорғаныстық торға **5** орнатыңыз, желдеткіш корпусындағы шықпалардың тордағы саңылаулармен сәйкес келетіндігін, ал тасымалдауға арналған тұтқаның жоғарғы жақта орналасатындығын қадағаланыз.
- Артқы торды **3** электрлік мотор осіне **6** орнатып, оны сомынмен **4** бекітіңіз.
- Қалақтағы ойықтар осьтегі тоқтатқыштармен сәйкес келетіндей, желдеткіш **3** қалақшаларын электрлік мотор осіне **6** орнатыңыз.
- Қалақшалар бекіткішін **2** сағат тіліне ҚАРСЫ айналдырып, оны бұрап бекітіңіз.
- Алдыңғы қорғаныстық торды **1** артқы тормен **5** сәйкестендіріңіз. Оны артқы тордағы бекіткіштер көмегімен бекітіңіз.

В случае отдельной поставки декоративной пластмассовой накладки на переднюю решетку извлеките ее из упаковки и, используя крепежные шурупы и шайбы, закрепите накладку по центру передней решетки **1**.

Для того чтобы изменять высоту вентилятора, открутите фиксатор внутренней трубки **13**, настройте нужную высоту и затяните фиксатор.

ВНИМАНИЕ!

- Перед первым включением вентилятора внимательно прочитайте данное руководство по эксплуатации и храните его в течение всего срока использования прибора.

- Убедитесь, что напряжение в сети соответствует рабочему напряжению устройства, указанному в таблице с техническими характеристиками.

- Неправильное обращение с прибором может привести к его поломке и причинить вред пользователю.

- Устанавливайте вентилятор на ровную поверхность.

- Не используйте прибор вне помещений. Отключайте его от сети питания после окончания использования.

- Избегайте контакта с движущимися частями прибора. Не просовывайте карандаши или другие предметы через защитную решетку вентилятора во время работы прибора.

- Не допускайте контакта вентилятора с водой.

- Во избежание поражения электрическим током не включайте прибор влажными руками.

- Запрещается включать вентилятор без установленных защитных решеток.

- Отключая вентилятор от сети, не тяните за сетевой шнур, а держитесь за вилку сетевого шнура.

- Не размещайте вентилятор вблизи штор, занавесок или комнатных растений.

- Прибор не предназначен для использования людьми с физическими и психическими ограничениями, не имеющими опыта обращения с данным прибором. В таких случаях пользователь должен быть предварительно проинструктирован человеком, отвечающим за его безопасность.

- Не рекомендуется находиться под потоком воздуха от вентилятора в течение продолжительного периода времени (особенно детям и людям пожилого возраста).

- Используйте вентилятор только внутри помещений.

- В случае обнаружения неисправностей немедленно прекратите использование вентилятора и обратитесь в сервисный центр. Список авторизованных сервисных центров указан на сайте **www.sonnen.me**

Использование

Перед первым включением убедитесь, что напряжение в сети соответствует рабочему напряжению устройства, указанному в таблице с техническими характеристиками!

- Вставьте вилку сетевого шнура в розетку.

- Выберите необходимый режим работы вентилятора, нажав одну из кнопок, находящихся на панели управления устройством **10** :

- 0 – выкл.
- 1 – низкая скорость потока воздуха
- 2 – средняя скорость потока воздуха
- 3 – высокая скорость потока воздуха

- Для включения режима работы вентилятора с поворотом на 90° нажмите на кнопку **7**. Для остановки поворота приподнимите кнопку **7**, потянув ее по направлению вверх.

- Для изменения угла наклона вентилятора ослабьте винт регулировки **9**, установите необходимый угол наклона, затем зафиксируйте винт.

- Для моделей с таймером на панели управления **10** вы можете установить время, после которого вентилятор автоматически выключится.

Уход и обслуживание

Перед чисткой вентилятора выключите его, нажав кнопку «0» на панели управления, и вытащите сетевую вилку из розетки.

- Протрите решетки **1** и **5** слегка влажной тканью, после чего вытрите их насухо.

- Недопустимо использование растворителей и абразивных чистящих средств.

- Допустимо чистить решетки при помощи пылесоса с использованием соответствующей насадки.

- Если необходимо очистить лопасти **3**, раскройте фиксатор и снимите решетку **1**, открутите фиксатор **2**, вращая его ПО часовой стрелке, снимите лопасти **3** и протрите их сухой тканью.

- Установите лопасти **3** на ось **6**, закрутите фиксатор **2**.

- Установите на место решетку **1**, закрепите её при помощи фиксаторов.

- Во избежание выхода вентилятора из строя и риска поражения электрическим током следите, чтобы во время чистки вода не попала в корпус вентилятора **8**.

- Не выбрасывайте электроприбор вместе с бытовыми отходами. Позаботьтесь об окружающей среде! Неисправный электроприбор необходимо сдать в специализированный пункт утилизации. Адреса пунктов приема бытовых электроприборов на переработку Вы можете получить в муниципальных службах Вашего города.

Хранение

- Отключите устройство от сети и произведите его чистку.
- При необходимости разберите вентилятор.
- Поместите устройство в упаковку.
- Храните устройство в сухом прохладном месте, недоступном для детей.

Технические характеристики

Диаметр	167/40 см
Мощность	45 Ватт
Режимы работы	3 скорости вращения
Максимальная высота	1,25 м
Подставка.....	52x52 см
Таймер	120 минут
Электропитание.....	220-240 В/50-60 Гц

Данное изделие соответствует всем требуемым европейским и российским стандартам безопасности и гигиены.

Дата производства указана в серийном номере, расположенном на корпусе изделия. Серийный номер представляет собой десятизначный код, первые четыре цифры которого обозначают дату производства в формате ХХУУ, где ХХ и УУ – это год и месяц производства изделия соответственно.

Уважаемый покупатель! Спасибо, что Вы выбрали продукцию SONNEN®!

Сақтау

- Құрылғыны желіден ажыратып, оны тазартыңыз.
- Қажет кезде желдеткішті бөлшектенізі.
- Құрылғыны қаптамаға орналастырыңыз.
- Құрылғының балалардың қолы жетпейтін құрғақ салқын жерде сақтаңыз.

Техникалық сипаттамалары

Диаметр	167/40 см
Қуаты	45 Ватт
Жұмыс режимдері.....	3 айналу жылдамдығы
Максималды биіктігі.....	1,25 м
Түпқойма	52x52 см
Электрлік қоректену	220-240 В/50-60 Гц

Осы бұйым барлық талап етілетін еуропалық және ресейлік қауіпсіздік және гигиена стандарттарына сәйкес келеді.

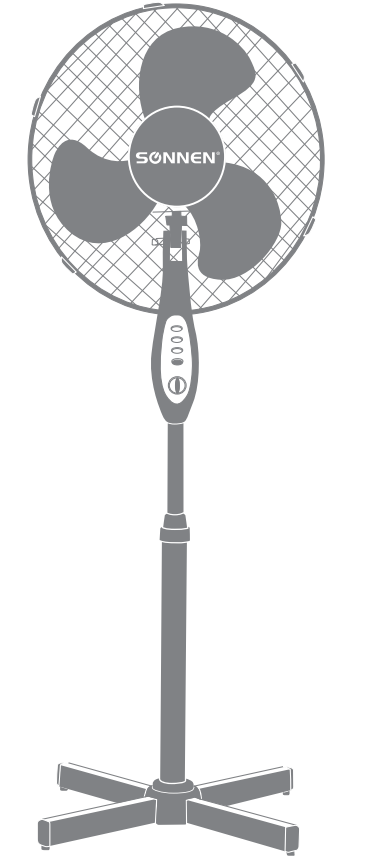
Өндірілген күні бұйым корпусында орналасқан сериялық нөмірде көрсетілген. Сериялық нөмір он мәнді код болып табылады, оның алғашқы төрт саны ХХУУ форматындағы өндірілген күнді білдіреді, мұндағы ХХ және УУ – бұл сәйкесінше бұйым өндірілген жыл және ай.

Құрметті сатып алушы! Сізге SONNEN® өнімін сатып алғаныңыз үшін алғыс білдіреміз!

SONNEN® RU/BY/KZ

НАПОЛЬНЫЙ ВЕНТИЛЯТОР FS 40-A55

Инструкция по эксплуатации



www.sonnen.me

Гарантийные обязательства

На бытовые вентиляторы SONNEN® предоставляется гарантия сроком 12 месяцев. Замена подлежат неработающие приборы без отсутствия видимых механических повреждений. Основанием для гарантии является правильно заполненный гарантийный талон. Обмен или возврат оборудования, вышедшего из строя в течение гарантийного срока, осуществляется по месту приобретения и только при условии сохранения чека и упаковки.

Список авторизованных сервисных центров указан на сайте **www.sonnen.me**

Гарантия не распространяется на изделия с повреждениями, вызванными:

- Неправильной эксплуатацией, небрежным обращением, несоблюдением руководства по использованию.
- Попаданием внутрь посторонних предметов, жидкостей, насекомых и т. д.
- Эксплуатацией прибора в экстремальных температурных режимах.
- Подключением устройства к сети с напряжением, отличным от указанного в руководстве по использованию.
- Вмешательством, повлекшим изменения конструкции изделия.

Гарантия не распространяется на изделия с механическими повреждениями и на изделия, используемые в промышленных и коммерческих целях.

Модель	Серийный номер (нанесен на корпусе изделия)	Дата продажи	Штамп магазина

Настоящим подтверждаю приемку оборудования, пригодного к использованию. К внешнему виду и комплектации претензий не имею.

Подпись покупателя _____

Вопросы по качеству направлять: ООО "Офис-импэкс" (импортер и дистрибьютор), 394026, Россия, г. Воронеж, ул. 45 Стрелковой Дивизии, 261а. RU/BY. Предназначен для местной вентиляции бытовых помещений. Особых условий хранения и транспортировки не требует. Безопасен при использовании по назначению. Срок годности не ограничен. Гарантийный срок 12 месяцев.
KZ. Жергілікті үй-жайларды желдетуге арналған. Арнайы сақтау және тасымалдау шарттары талап етілмейді. Бағытталған ретінде пайдаланған кезде қауіпсіз. Жарамдылық мерзімі шектелмеген. Кепілдік мерзімі 12 ай.
RU/BY/KZ. Изготовитель/Өндіруші: Шунцэ Натив Продьюс Импорт энд Экспорт Ко., Лтд, №16 Норс Ронггуй Да Дао, Ронггуй, Шунцэ, Фощан, Гуандонг, Китай/Қытай. (SHUNDE NATIVE PRODUCE IMPORT AND EXPORT CO., LTD. OF GUANGDONG. NO.16 NORTH RONGGUI DA DAO, RONGGUI, SHUNDE, FOSHAN, GUANGDONG, CHINA).



www.sonnen.me
