

Производитель:
ООО «Тайное тепло»
141506, Московская область,
г. Солнечногорск, ул. Красная, д.136
Тел./факс +7 (495) 150-76-43

СЕНСОРНЫЙ ЭЛЕКТРОННЫЙ ТЕРМОСТАТ SDF-419H



РУКОВОДСТВО ПО ЭКСПЛУАТАЦИИ



С Вами с 2001 года

1. НАЗНАЧЕНИЕ

Сенсорный электронный термостат SDF-419H предназначен для автоматического поддержания заданной температуры в диапазоне от +15 до +45 °С в жилых, служебных и производственных помещениях в составе систем отопления, в том числе с кабельными системами обогрева (теплыми полами). Термостат SDF-419H монтируется в стандартный подрозетник диаметром 60 мм в помещениях с температурой от 0 до +50 °С и влажностью не более 80%.

Термостат оснащен дополнительной функцией – коррекция датчика температуры. Данная функция позволяет корректировать работу устройства при неверном монтаже.

Настройки термостатов серии SDF-419H находятся в энергонезависимой памяти, т.е. при отключении электроэнергии они сохраняются в памяти устройства. Декоративная рамка термостата может быть заменена рамками серии Legrand Valena.

2. ТЕХНИЧЕСКИЕ ДАННЫЕ

Термостат

Диапазон регулируемых температур:	+15 до +45°C
Установка температуры по диапазону с шагом:	0,5°C
Температурный гистерезис:	1°C
Напряжение питающей сети:	~ 220В
Номинальная частота питающей сети:	50 Гц
Коммутируемая нагрузка (мощность) не более:	3500 Вт
Потребляемая мощность не более:	1Вт
Габаритные размеры (ДхШхВ):	82x82x41
Степень защиты:	IP20

Датчик температуры

Датчик температуры - внешний в пластмассовой оболочке. Длина провода датчика температуры 2,5м. Возможно увеличение длины соединительного провода до 30м. Сопротивление датчика температуры 10кОм+/-1кОм (при 20°C).

3. КОМПЛЕКТ ПСТАВКИ

1. Термостат SDF-419H с декоративной рамкой.
2. Внешний датчик температуры.
3. Руководство по эксплуатации с гарантийным талоном.
4. Картонная упаковочная коробка.

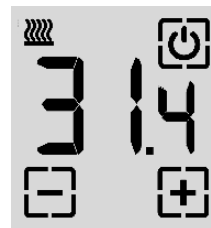
4. ТРЕБОВАНИЯ БЕЗОПАСНОСТИ

Перед включением термостата убедитесь в исправности электропроводки и систем обогрева. При работе термостата суммарная мощность

нагревательных секций или нагревательных приборов не должна превышать 3500 Вт. Работы по подключению термостата должны проводиться квалифицированным персоналом при отключенном напряжении сети! Рекомендуется установка в цепь электропитания устройства защитного отключения (УЗО).

5. УСТРОЙСТВО ТЕРМОСТАТА

Термостат состоит из корпуса, на лицевой панели которого установлен сенсорный жидкокристаллический дисплей (ЖК-дисплей). ЖК-дисплей служит для отображения текущего состояния системы во время работы термостата и для задания и отображения параметров работы системы.



Принятые обозначения:

- кнопка включения/выключения термостата
- значение температуры
- нагрев включен
- установка меньшего значения температуры
- установка большего значения температуры
- режим корректировки температуры
- блокировка управления ЖК- дисплея
- подтверждение выбранной температуры
- режим корректировки датчика температуры
- сообщение о неисправности датчика температуры

В корпусе термостата имеются отверстия для крепления его к подрозетнику, клеммная колодка для подключения нагревательных секций (приборов), сети питания и внешнего датчика температуры.

В корпусе термостата установлен электронный регулятор, обеспечивающий установку заданной температуры, автоматическое включение и отключение нагрузки.

11. СВИДЕТЕЛЬСТВО О ПРИЕМКЕ И ПРОДАЖЕ Термостат сенсорный электронный SDF-419H соответствует ТУ 27.33.13-002-15867978-2017

Дата выпуска _____

Штамп технического контроля

Продан

(наименование предприятия торговли)

Дата продажи _____

Подпись _____

Место печати
Предприятия торговли

12. АДРЕСА СЕРВИС - ЦЕНТРОВ

- г. Москва, ООО «Элекон-Т» 125362, ул. Водников, д. 2, офис 2, +7(495) 150-76-43, info@spyheat.ru
- г. Владивосток, ИП Егоров Р.Г., 690013, ул. Волховская, 9-4, +7(4232)68-78-68, +7(902)506-51-71, 687868@mail.ru
- г. Екатеринбург, ООО «КЭС», 650100, ул. Восточная, д.166, +7(343) 311-24-27
- г. Казань, ООО «Объединение «КОН», Сервисный центр, 420097, ул. Заслонова, д.5, +7(8432) 36-64-05, 36-61-74, 36-64-35, konkzn@yandex.ru
- г. Севастополь, ООО «Диадема-Сервис», ул. Пожарова, д.26, +7(978) 008-24-99, (8692)92-69-81
- г. Саратов, ИП Мараев, М.А., ул. Танкистов, д.33, +7(8452)76-63-33, 69-33-63
- г. Нижний Новгород, Сивов Иван Александрович, +7(920)016-05-59

6. УСТАНОВКА ТЕРМОСТАТА

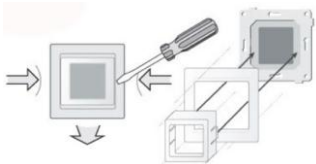
ВНИМАНИЕ! Работы по подключению термостата должны проводиться квалифицированным персоналом при отключенном напряжении сети.

Внешний датчик температуры должен быть защищен от воздействия влаги, агрессивных сред, механических воздействий (при установке в бетонную стяжку он помещается в гофрированную трубку диаметром 16-20 мм, заглушенную с одной стороны).

Способ монтажа должен обеспечивать возможность беспрепятственной замены датчика температуры.

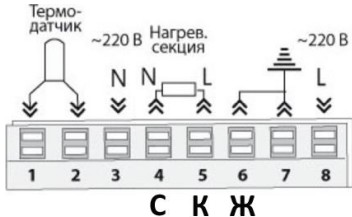
6.1. Снимите крышку термостата. С помощью тонкого плоского предмета отожмите защелки через прорези на боковой поверхности корпуса. Затем снимите декоративную рамку (Рис. 1).

Рис.1.



6.2. Подключите к клеммам провода, строго соблюдая порядок, указанный на рисунке (Рис. 2). Присоединяемые провода должны иметь сечение 0,75-2,5 мм² в зависимости от мощности нагревательных приборов. Нагрузка мощностью более 3500Вт подключается через магнитный пускатель.

Рис. 2.



- внешний датчик температуры (термодатчик) - клемма 1 и 2 (два тонких красных провода)

- провода питания:

- клемма 3 – нейтральный провод N питания термостата ~220В;
- клемма 7 - заземление (⏏)*;
- клемма 8 – фазный провод L питания термостата ~220В.

- нагревательная секция (нагрузка):

- клемма 4 (С – синий провод нагревательной секции SPYHEAT)** - N;
- клемма 5 (К – коричневый провод нагревательной секции SPYHEAT)**- L;
- клемма 6 (желто-зеленый провод нагревательной секции SPYHEAT)**- заземление.

**Термостат имеет надежную изоляцию, поэтому допускается работа без подключения заземляющего провода питания (клемма 7) или нагревательной секции /нагрузки (клемма 6)*

***Для нагревательных секций других производителей цвета проводов могут отличаться.*

Запрещается подавать напряжение питания до полной сборки термостата.

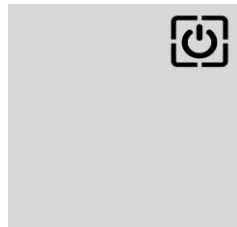
6.3. Установите корпус термостата в подрозетник и закрепите его.

6.4. Наденьте декоративную рамку. Установите крышку термостата.

7. ПОРЯДОК РАБОТЫ

7.1. Включение термостата.

После подключения термостата к сети на ЖК-дисплее отражается кнопка включения.



Необходимо коснуться кнопки включения и удерживать её в течение 5сек. до появления индикации фактической температуры. Включение термостата сопровождается звуковым сигналом.



7.2. Настройка температуры.

Для изменения заданной температуры необходимо однократным нажатием или перейти к экрану установки требуемой температуры.



Нажмите знак - при этом значение температур начнет мигать. Установите необходимое значение температуры, используя

знаки или .

После того, как необходимое значение установлено, для подтверждения выбора

однократно нажмите . Если требуемая температура на термостате выше температуры пола, то включается режим нагрева пола,

индицируемый знаком на ЖК-дисплее.

Для выхода из режима установки температуры

коснитесь знака . Или через 60 сек. с момента последнего нажатия кнопок происходит автоматический выход из режима настройки в обычный режим



7.3. Блокировка ЖК-дисплея от случайных изменений.

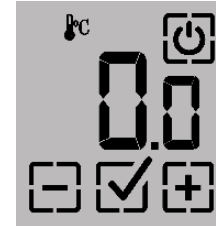
Для блокировки случайного изменения настроек коснитесь одновременно знаков и до появления знака блокировки .

Для снятия блокировки повторно коснитесь одновременно знаков и .

7.4. Коррекция датчика температуры.

Внимание! Коррекция настроек датчика температуры проводится в исключительных случаях!

Для активации режима коррекции настроек чувствительности датчика температуры однократно нажмите или и перейдите к экрану установки коррекции. Нажмите и удерживайте знак в течение 10 секунд.



При помощи знаков или установите необходимое значение от -9,5 до +9,5 °С.

Подтвердить выбор нажатием знака .

Для выхода из режима коррекции однократно

нажмите знак выключения . Или через 60 сек. прекращения активности происходит автоматическое отключение подсветки экрана и термостат переходит в обычный режим работы.

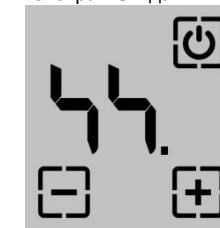
7.5. Выключение термостата.

Для выключения термостата нажмите кнопку

выключения и удерживайте ее в течение 5 секунд, пока на экране не останется только символ кнопки включения.

8. Сообщение о неисправности датчика температуры.

При неисправности датчика температуры на ЖК-дисплее отображается некорректное значение температуры вне границ работы термостата (меньше +5°C или больше+55°C) или постоянно звучит звуковой сигнал и на ЖК- дисплее отображается . В этом случае проверьте подключение датчика температуры к клеммам 1 и 2. Замените неисправный датчик температуры.



9. ТЕХНИЧЕСКОЕ ОБСЛУЖИВАНИЕ

Эксплуатация термостата не требует специального обслуживания.

10. ПРАВИЛА ХРАНЕНИЯ

Термостат необходимо хранить в сухом отапливаемом помещении при температуре (от 0 до +40 °С).

11. ГАРАНТИЙНЫЕ ОБЯЗАТЕЛЬСТВА

Гарантийный срок службы термостата 24 месяца со дня продажи его предприятием торговли, но не более 30 месяцев со дня даты выпуска при условии правильной его установки и эксплуатации.

Гарантия не распространяется на изделия:

- вышедшие из строя по вине потребителя;
- с механическими повреждениями;
- с внесенными изменениями в конструкцию термостата;
- с истекшим сроком гарантии.

Гарантийное обслуживание проводится при предъявлении настоящего руководства в специализированном сервис-центре.