

WESTER



ОБОГРЕВАТЕЛЬ МАСЛЯНЫЙ MR 1600/7



ИНСТРУКЦИЯ ПО ЭКСПЛУАТАЦИИ





УВАЖАЕМЫЙ ПОКУПАТЕЛЬ!

Благодарим Вас за приобретение обогревателя масляного Wester. Вся продукция Wester спроектирована и изготовлена с учетом самых высоких требований к качеству изделий.

Пожалуйста, внимательно изучите настоящую инструкцию по эксплуатации и технике безопасности перед тем, как начинать работу с обогревателем.

Сохраните эту инструкцию для дальнейших справок. При передаче обогревателя третьим лицам прикладывайте к нему данную инструкцию.

Категорически запрещается вносить изменения в конструкцию обогревателя или модифицировать его любыми способами.

ОБЛАСТЬ ПРИМЕНЕНИЯ И НАЗНАЧЕНИЕ КОНВЕКТОРА

Масляный обогреватель **MR1600/7** (далее обогреватель) является нагревательным прибором прямого нагрева с естественной циркуляцией воздуха. Обогреватель предназначен для основного, дополнительного и местного обогрева воздуха в бытовых помещениях.

ТЕХНИЧЕСКИЕ ХАРАКТЕРИСТИКИ

Модель	MR1600/7
Мощность I ступень, Вт	650
Мощность II ступень, Вт	950
Мощность III ступень, Вт	1600
Номинальный ток I ступень, А	2,9
Номинальный ток II ступень, А	4,2
Номинальный ток III ступень, А	7,0
Напряжение сети / частота тока, В / Гц	220-240 / 50-60
Степень защиты оболочки	IP 24
Класс электрозащиты	I класс
Площадь обогрева	До 15 м ²
Габаритные размеры прибора ШxВxГ, мм	240 x540x330
Длина сетевого шнура, м	1.4
Масса нетто, кг	5,5

ПРИМЕЧАНИЕ: Площадь обогрева зависит не только от мощности обогревателя, но и от типа помещения, высоты потолка, материала стен, потолков, количества и площади остекления, наличия дверей и др. Обогреватель не рекомендован для обогрева помещений площадью менее 5 кв. м

ОПИСАНИЕ УСТРОЙСТВА И ПРИНЦИПА ДЕЙСТВИЯ

Несущая конструкция состоит из корпуса (4, рис.1) (сталь, покрытая порошковой краской) и крышки с панелью управления _____



1. Клавиши выбора мощности / выключения
2. Терморегулятор
3. Опора
4. Корпус
5. Держатель кабеля питания.
6. Рукоятка

***Примечание:** Конструкция обогревателя может изменяться без предварительного уведомления.



КОМПЛЕКТАЦИЯ

Обогреватель масляный	1 шт
Комплект колес с креплениями	1 комплект
Инструкция по эксплуатации с гарантийным талоном	1 шт

***Примечание:** Комплектация обогревателя может изменяться без предварительного уведомления.

ОБЩИЕ МЕРЫ БЕЗОПАСНОСТИ

ВНИМАНИЕ! С целью предотвращения пожаров, поражений электрическим током и травм при работе с обогревателями соблюдайте перечисленные ниже рекомендации по технике безопасности!

- Перед эксплуатацией обогревателя внимательно прочтите данное руководство.
- Не подключайте обогреватель к источнику питания до полной сборки и установки в рабочее положение.
- Используйте обогреватель только при напряжении, которое указано в таблице технических характеристик. Убедитесь, что электрическая сеть соответствует необходимым параметрам по силе тока и имеет канал заземления. Обогреватель должен подключаться к отдельному источнику электропитания 220-240 В, 50 Гц. Запрещается эксплуатация обогревателя без заземления.
- **ОСТОРОЖНО** – некоторые части данного обогревателя сильно нагреваются и могут стать причиной ожога. Особое внимание уделяйте находящимся рядом с обогревателем детям и недееспособным людям.
- Для предотвращения перегрева не накрывайте обогреватель.
- Не перекрывайте и не ограничивайте поток воздуха через входные и выходные решетки во избежание перегрева и возгорания.
- Не располагайте обогреватель в непосредственной близости к какой-либо поверхности, это может привести к перекрыванию решеток и затрудненному поступлению и выходу воздуха.
- Не располагайте обогреватель вблизи других отопительных приборов.
- Не используйте обогреватель в местах, где используется или хранится топливо, краска или другие горючие вещества.
- Не используйте обогреватель для сушки одежды.
- Не вставляйте и следите за тем, чтобы во входные или выходные отверстия не попали посторонние предметы, это может привести к поражению электрическим током, возникновению пожара или повреждению обогревателя.
- В случае попадания воды в обогреватель обесточьте обогреватель, вынув вилку из розетки. Дайте ему просохнуть в течении 1 часа.
- В случае падения обогревателя в воду немедленно обесточьте обогреватель, вынув вилку из розетки.

- Не используйте обогреватель в непосредственной близости от ванны, душа, плавательного бассейна или емкостей с жидкостью.
- Не эксплуатируйте обогреватель с поврежденным шнуром, вилкой или в случае любого другого повреждения. При повреждении шнура питания его замену, во избежание опасности, должен производить изготовитель, сервисная служба или аналогичный квалифицированный персонал.
- Не используйте обогреватель со скрученным шнуром питания, это может привести к перегреву шнура питания.
- Вынимая штепсельную вилку из розетки, не тяните за провод - держитесь за саму вилку.
- Запрещается прокладывать провод под ковровым покрытием, не кладите сверху коврики, ковровые дорожки и т.д.
- Не скручивайте, не перегибайте и не сворачивайте провод вокруг обогревателя, это может привести к истиранию и износу изоляции провода.
- Если обогреватель не используется, отключите его от сети с помощью сетевой вилки.
- Запрещается эксплуатация обогревателя на коврах с длинным ворсом и коврах Флокати.
- Во время эксплуатации провод питания не должен касаться нагреваемой поверхности конвектора.
- Не используйте обогреватель вне помещения.
- Надежно закрепляйте обогреватель на стене или ставьте его в правильное положение.
- Обогреватель должен эксплуатироваться в вертикальном положении.
- Обогреватель нельзя устанавливать в непосредственной близости от сетевой розетки.
- Убедитесь, что обогреватель полностью остыл, прежде чем убрать его на хранение.
- Обогреватель не предназначен для использования лицами (включая детей) с пониженными физическими, чувственными или умственными способностями или при отсутствии у них жизненного опыта или знаний, если они не находятся под контролем или не проинструктированы об использовании обогревателя лицом, ответственным за их безопасность.
- Дети должны находиться под контролем для недопущения игры с обогревателем.
- Дети до трех лет не должны находиться рядом с обогревателем в случае, если они не находятся под постоянным присмотром.
- Дети в возрасте от 3 до 8 лет могут только включить/выключить обогреватель при условии, что он был помещен и установлен в его предполагаемом нормальном рабочем положении, а также при условии, что дети находятся под контролем или им были даны инструкции касательно безопасного использования прибора и его потенциальные риски. Дети в возрасте с 3 до 8 лет не должны подключать прибор с помощью сетевой вилки, настраивать, проводить чистку прибора и выполнять пользовательское обслуживание.



- Из соображений безопасности для детей не оставляйте лежать упаковку (полиэтиленовую пленку, картон) без присмотра.
- Не позволяйте детям играть с полиэтиленовой пленкой. Опасность удушья!
- Этот прибор предназначен только для домашнего использования, не рекомендуется использовать его в промышленных целях.
- Перед началом эксплуатации прибора необходимо удалить цветные наклейки с лицевой панели.

Внимание! При первом включении обогревателя возможно появление характерного запаха дыма из-за сгорания масла с поверхностей нагревательного элемента. Рекомендуется перед установкой включать обогреватель на 10-20 минут в хорошо проветриваемом помещении.

Сервис:

- Ремонт прибора осуществляйте только в сервисных центрах! Ремонт Вашего обогревателя поручайте только квалифицированному персоналу и только с применением оригинальных запасных частей. Этим обеспечивается надежность и безопасность оборудования.

УКАЗАНИЯ ПО ИСПОЛЬЗОВАНИЮ И СПЕЦИАЛЬНЫЕ МЕРЫ БЕЗОПАСНОСТИ ПРИ РАБОТЕ С МАСЛЯНЫМ ОБОГРЕВАТЕЛЕМ.

ВНИМАНИЕ! Используйте масляный обогреватель только так, как это прописано в инструкции. Любое использование обогревателя в целях, не предусмотренных изготовителем, может привести к возгоранию, поражению электрическим током или ранению.

- Запрещается использовать обогреватель в местах возможного присутствия горючих паров.
- Не располагайте обогреватель вблизи других отопительных приборов.
- Во время эксплуатации данный прибор нагревается. Во избежание ожогов не прикасайтесь к горячей поверхности. Выключите прибор и дайте ему остыть, прежде чем перемещать в другое место.
- Следите за тем, чтобы во входные или выходные отверстия не попали посторонние металлические предметы, это может привести к поражению электрическим током, возникновению пожара или повреждению прибора.
- Чтобы не допустить возникновения пожара, во время использования прибора вокруг него должно быть обеспечено достаточно свободного пространства.
- Не допускается использование прибора в условиях повышенной влажности. Бережь от дождя, снега и всех контактов с влажной средой.
- Отключите устройство от электросети перед выполнением технического обслуживания или тестирования.
- Ремонт обогревателя должен производиться только квалифицированными специалистами в авторизованных сервисных центрах.
- Самостоятельный разбор, вскрытие и ремонт обогревателя, может привести к поражению пользователя электрическим током и выходу из строя оборудования.
- Обогреватель должен использоваться в вертикальном положении.



- Если обогреватель не используется, отключите его от сети.
- Для предотвращения перегрева не накрывайте обогреватель.
- Данный обогреватель предназначен только для бытового использования, не рекомендуется использование в промышленных целях.

МОНТАЖ, СБОРКА, НАЛАДКА И РЕГУЛИРОВКА

ВНИМАНИЕ! Перед первым включением обогревателя осмотрите его корпус на предмет появления течей масла. Категорически запрещается включение обогревателя с недостаточным количеством залитого в него масла – это может привести к выходу из строя нагревательного элемента и короткому замыканию. При обнаружении следов подтекания масла обратитесь в авторизованный сервис-центр.

ВНИМАНИЕ! При первом включении обогревателя возможно появление характерного запаха дыма из-за сгорания масла с поверхности нагревательных элементов, установленных в обогревателях. Рекомендуется перед установкой включить обогреватель на 10-20 минут в хорошо проветриваемом помещении.

Перед включением обогревателя, с целью исключения появления жженных пятен, следует тщательно протереть поверхность обогревателя сначала мягкой тряпкой, смоченной в спирте, а затем сухой.

Для исключения неприятного жженого запаха рекомендуется содержать обогреватель в чистоте, не допуская скапливания пыли.

Извлеките обогреватель из картонной коробки. Сохраните коробку для межсезонного хранения. Убедитесь, что обогреватель находится в положении «ВЫКЛ», прежде чем включать его. Установите обогреватель, следуя инструкциям по установке. Во избежание перегрузки электросети не рекомендуется подключать обогреватель к розетке, к которой подключены другие электроприборы большой мощности

Установка прибора

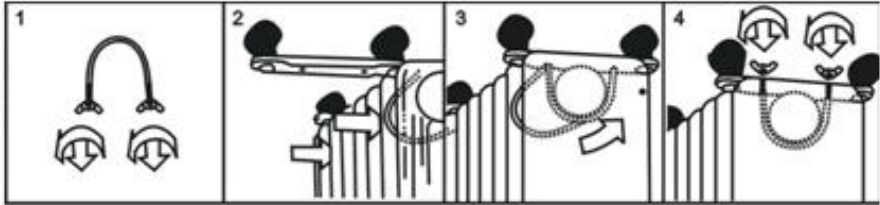
При выборе места установки прибора обеспечьте расстояние в 100 мм между корпусом прибора и окружающими его предметами и стенами помещения.

ВНИМАНИЕ! Перед началом эксплуатации прибора необходимо удалить цветные наклейки с лицевой панели.

Перед началом эксплуатации установите на обогреватель прилагаемые в комплекте опоры и колеса:

- Переверните обогреватель нижней частью кверху;

- Снимите с U-образной резьбовой штанги барашковые гайки и заведите ее в проем крайней секции обогревателя. Оденьте поперечину с колесами на концы резьбовой штанги и закрепите барашковыми гайками.
- Повторите последовательность действий со второй поперечиной с колесами.



Функция поддержки

Прибор оборудован автоматическим выключателем, который активируется при достижении заданного предела температуры воздуха. Обогреватель включается автоматически после понижения температуры.

Функция защитного отключения

Обогреватель оснащен защитным устройством, отключающим прибор при его перегреве выше допустимого значения. Обратное включение происходит автоматически.

ЭКСПЛУАТАЦИЯ

Панель управления

На боковой поверхности обогревателя расположена панель управления. При помощи клавиш 1, рис.1 производится отключение нагревательных элементов, а также выбор мощности – 650, 950 или 1600 Вт.

Включение прибора

Вставьте вилку в розетку. При помощи клавиш (1, рис.1) включите необходимые нагреватели, поверните ручку терморегулятора (2, рис.1) в положение «max», чтобы прибор начал работать.

Если температура окружающего воздуха ниже установленной, конвектор начинает работать, если температура окружающего воздуха становится выше установленной, прибор автоматически выключается и переходит в режим ожидания, а затем снова включается, когда температура окружающего воздуха понижается.

Установите ручке терморегулятора в желаемое положения для поддержания обогревателем выбранной вами температуры.



Во время работы прибора при достижении установленной температуры происходит отключение режима нагрева и затем при понижении температуры его обратное включение. Это является нормальным циклом работы.

Выключение прибора

Переведите клавиши включения/выключения нагревателей (1, Рис.1) в положение «О» и выньте шнур питания из розетки.

ТЕХНИЧЕСКОЕ ОБСЛУЖИВАНИЕ, ДИАГНОСТИРОВАНИЕ И РЕМОНТ

Данный обогреватель не нуждается в каком-либо специальном техническом обслуживании. Для продолжительного срока службы обогревателя соблюдайте инструкции по эксплуатации, чистке и хранению.

Очистка обогревателя

Перед чисткой отключите обогреватель от сети питания, убедитесь, что обогреватель полностью остыл. Используйте влажную тряпку (не мокрую), чтобы стереть с внешней части обогревателя пыль и грязь. Убедитесь, что обогреватель полностью высох, прежде чем подключать его к сети.

Чистка задней панели обогревателя, установленного на стене.

Перед чисткой отключите обогреватель от сети питания. Опустите вниз две задвижки на задней панели обогревателя, и потяните прибор на себя. Снимите прибор с кронштейнов и проведите чистку задней панели. После чистки обогреватель следует закрепить в обратном порядке.

Возможные неисправности и способы их устранения

Неисправность	Вероятная причина	Способ устранения
Нет нагрева	Отсутствует напряжение в сети или неисправен кабель питания.	Проверьте наличие напряжения в сети.
	Фактическая температура в помещении превышает настройку термостата	Настройте температурный режим работы конвектора
Неприятный запах при первом включении	Возможно появление характерного запаха дыма из-за сгорания масла с поверхности нагревательных элементов, установленных в обогревателях. Не является неисправностью	Запах исчезает через несколько минут работы конвектора

Течь масла	Нарушение герметичности корпуса	Обращение в сервис-центр.
------------	---------------------------------	---------------------------

ВНИМАНИЕ! Ремонт и подключение прибора должен производить квалифицированный специалист. Если подключение будет выполнено неквалифицированным специалистом, то это может стать причиной поломки прибора, а также поражения электрическим током или возникновения пожара.

Для устранения неисправностей, связанных с заменой деталей и обрывом цепи, обращайтесь в специализированные ремонтные мастерские.

ДЕЙСТВИЯ ПЕРСОНАЛА ПРИ НАСТУПЛЕНИИ АВАРИЙ И КРИТИЧЕСКИХ ОТКАЗОВ

Перечень возможных неисправностей, классифицируемых как инцидент, авария или критический отказ оборудования и действия персонала в случае их наступления приведен в таблице 1.

Таблица 1

Неисправность	Классификация	Действия персонала
Снижение эффективности нагрева	Инцидент	Отключить прибор от сети и обратиться в сервисный центр для проведения диагностики.
Течь масла, искрение и / или дым	Авария	Принять меры по предотвращению возгорания. Отключить прибор от сети и обратиться в авторизованный сервисный центр для проведения диагностики.
Оплавления пластика корпуса. Потеря целостности конструкции изделия.	Критический отказ	Принять меры по предотвращению возгорания. Отключить прибор от сети и обратиться в сервисный центр для проведения диагностики.

В таблице 2 приведены критерии предельных состояний обогревателя (признаки неисправности). При появлении этих признаков изделие может быть признано достигшим "предельного состояния" - состояния машины и (или) оборудования, при котором их дальнейшая эксплуатация недопустима или нецелесообразна либо восстановление их работоспособного состояния невозможно или



нецелесообразно. Для подтверждения этого состояния оборудование должно быть предоставлено в авторизованный сервисный центр для диагностики.

Таблица 2

Критерии предельного состояния	Причина повреждения	Рекомендации
Оплавление пластика корпуса	Короткое замыкание силовых цепей	Отключить прибор от сети и обратиться в сервисный центр для проведения диагностики
Трещины на поверхности корпусов и оснований	Механическое повреждение корпуса	

ХРАНЕНИЕ И ТРАНСПОРТИРОВКА

Электрический обогреватель должен храниться в упаковке изготовителя в условиях хранения от плюс 5 °С до плюс 40 °С при относительной влажности до 80 %, вне досягаемости детей и домашних животных.

Условия транспортировки от минус 50 °С до плюс 50 °С при относительной влажности до 80 % с исключением ударов и перемещений внутри транспортного средства. Транспортировку рекомендуется производить в упаковке производителя.

СРОКИ ХРАНЕНИЯ, СЛУЖБЫ. РЕСУРС И УТИЛИЗАЦИЯ

Срок хранения изделия составляет 10 (десять) лет при соблюдении условий хранения, указанных в данном руководстве по эксплуатации. Срок хранения исчисляется с даты производства изделия. По окончании этого срока вне зависимости от технического состояния изделия хранение должно быть прекращено и принято решение о проверке технического состояния изделия, направлении в ремонт или утилизации и об установлении нового срока хранения.

Дата изготовления указана на этикетке обогревателя.

Срок службы изделия составляет 5 (пять) лет при соблюдении условий хранения и правил эксплуатации, а также правильности сборки и монтажа обогревателя, указанных в данном руководстве по эксплуатации. Срок службы исчисляется с даты продажи изделия.

По истечению срока службы или после достижения назначенного ресурса, обогреватель не должен использоваться и подлежит утилизации без нанесения экологического ущерба окружающей среде, в соответствии с нормами и правилами, действующими на территории Российской Федерации.



Данный обогреватель и комплектующие узлы изготовлены из безопасных для окружающей среды и здоровья человека материалов и веществ. Тем не менее, для предотвращения негативного воздействия на окружающую среду, по окончании использования обогревателя (истечению срока службы) или его непригодности к дальнейшей эксплуатации, обогреватель подлежит сдаче в приемные пункты по переработке металлолома и пластмасс.



ИНФОРМАЦИЯ

В связи с постоянным совершенствованием производства изготовитель оставляет за собой право вносить в конструкцию изменения, не описанные в данном руководстве, которые не снижают потребительских качеств изделия.

Изделие соответствует требованиям ТР ТС.

Информацию о сертификатах см. на сайте <http://www.hammer-pt.com>

Информация о соответствии единым требованиям ТР ТС.

Настоящим мы заверяем, что электрический обогреватель торговой марки **WESTER**, модели, **MR-1600/7** соответствуют требованиям: ТР ТС 004/2011 "О безопасности низковольтного оборудования", ТР ТС 020/2011 "Электромагнитная совместимость технических средств"

Этот прибор соответствует директивам СЕ по искрозащите и технике безопасности для низковольтных приборов; он сконструирован в соответствии с новейшими предписаниями по технике безопасности.

Изготовитель:

Фирма " Hammer Werkzeug s.r.o.", "Хаммер Веркцойг с.р.о."

Адрес:

Roháčova 145/14, Žižkov, 130 00 Praha 3, Prague, Czech Republic

Рохачова 145/14, Жижков, 130 00 Прага 3, Прага, Чешская Республика

Произведено в КНР.

Импортер:

Наименование: ООО "ТДСЗ"

Адрес местонахождения: 188669, Ленинградская область, Всеволожский район, город Мурино, улица Центральная, дом 46, помещение 21.

Информация для связи: почтовый адрес 190000, г. Санкт-Петербург, ВОХ 1284, ООО "ТДСЗ"

В случае если, несмотря на тщательный контроль процесса производства, обогреватель все-таки вышел из строя, ремонт обогревателя и замена любых его частей должна производиться только в специализированной сервисной мастерской.

Дополнительную информацию по обогревателю и обслуживанию можно узнать на сайте: <http://www.hammer-pt.com>

