

REDVERG

ИНСТРУКЦИЯ ПО ЭКСПЛУАТАЦИИ



**ЛОБЗИК ЭЛЕКТРИЧЕСКИЙ
REDVERG
RD-JS710-80**

Уважаемый покупатель!

При покупке лобзика электрического маятникового **REDVERG (RD-JS7100-80)** требуйте проверки его работоспособности пробным запуском. Убедитесь, что в талоне на гарантийный ремонт проставлены: штамп магазина, дата продажи и подпись продавца, а также указана модель и серийный номер лобзика электрического.

Перед включением внимательно изучите настоящее руководство.

В процессе эксплуатации соблюдайте требования настоящего руководства, чтобы обеспечить оптимальное функционирование лобзика электрического и продлить срок его службы.

Комплексное полное техническое обслуживание и ремонт в объёме, превышающем перечисленные данным руководством операции, должны производиться квалифицированным персоналом на специализированных предприятиях.

Установка, и необходимое техническое обслуживание производится пользователем и допускается только после изучения данного руководства по эксплуатации.

Приобретённый Вами лобзик электрический может иметь некоторые отличия от настоящего руководства, связанные с изменением конструкции, не влияющие на условия его монтажа и эксплуатации.

1. ОСНОВНЫЕ СВЕДЕНИЯ ОБ ИЗДЕЛИИ.

1.1. Лобзик электрический маятниковый (далее по тексту - лобзик) предназначен для повышения производительности ручного труда при прямолинейном и фигурном пилении дерева, пластмассы, чёрных и цветных металлов, строительных материалов.

1.2 Данная модель предназначена для работы в условиях умеренного климата с диапазоном рабочих температур от -20 до +40 °С и относительной влажности воздуха не более 80%.

Питание от сети переменного тока напряжением 220 В, частотой 50 Гц. Допускаемые отклонения напряжения +/-10%, частоты +/-5%.

1.3. Транспортировка инструмента производится в закрытых транспортных средствах в соответствии с правилами перевозки грузов, действующих на транспорте данного вида.

1.4. Габаритные размеры и вес представлены в таблице ниже:

Габаритные размеры в упаковке.	
Длина, мм.	250
Ширина, мм.	80
Высота, мм.	235
Вес, кг.	3,0

2. КОМПЛЕКТАЦИЯ.

2.1. В торговую сеть лобзик поставляется в следующей комплектации*:

Лобзик.	1шт.
Параллельный упор.	1шт.
Адаптер для пылесоса.	1шт.
Пилка по дереву.	1шт.
Упаковка.	1шт.
Руководство по эксплуатации.	1шт.

*В зависимости от поставки комплектация может меняться.

3. ТЕХНИЧЕСКИЕ ХАРАКТЕРИСТИКИ.

Характеристики.	RD-JS710-80
Параметры сети.	220В/50Гц
Потребляемая мощность.	710Вт
Число ходов рабочего полотна.	0-3000 ход/мин.
Максимальная глубина пропила:	
дерево	80мм.
сталь	10мм.
Цветной металл	15мм.

4. ВНЕШНИЙ ВИД ЛОБЗИКА.

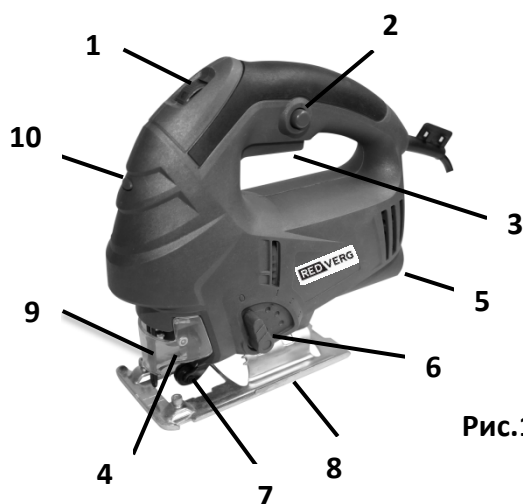


Рис.1

- 1- регулятор числа оборотов;
- 2- фиксатор выключателя;
- 3- выключатель;
- 4- пилкодержатель;
- 5- патрубок пылесборника;
- 6- регулятор маятникового хода;
- 7- направляющий ролик;
- 8-регулируемая подошва;
- 9- защитный кожух;
- 10- выключатель лазера.

5. ТЕХНИКА БЕЗОПАСНОСТИ.

5.1. Применение в лобзике коллекторного электропривода с двойной изоляцией обеспечивает максимальную электробезопасность при работе от сети переменного тока напряжением 220В, без применения индивидуальных средств защиты и заземляющих устройств.

5.2. При эксплуатации лобзика необходимо соблюдать все требования настоящего руководства по его эксплуатации, бережно обращаться с ним, не подвергать его ударам, перегрузкам, воздействию грязи и нефтепродуктов.

5.3. При работе лобзиком необходимо соблюдать следующие правила:

- отключать от сети штепсельной вилкой при смене рабочего инструмента, при переносе лобзика с одного рабочего места на другое, при перерыве в работе, по окончании работы;
- отключать лобзик выключателем при внезапной остановке (исчезновение напряжения в сети, заклинивание движущихся деталей, перегрузка электродвигателя);
- не допускать натягивания, перекручивания и попадания под различные грузы шнура питания, соприкосновение его с горячими и
- масляными поверхностями (шнур питания следует подвешивать);
- работать в защитных очках;
- во время работы одежда должна быть не просторной, волосы подобраны;
- не носить лобзик за шнур питания;
- не перегружать лобзик;
- работать с установленным защитным кожухом;

- по окончании работы лобзик должен быть очищен от пыли и грязи;
- надёжно закреплять материал, предназначенный для пиления, не держать его в руках;
- после окончания работы пилку отсоединить;

5.4. При эксплуатации лобзика ЗАПРЕЩАЕТСЯ:

- заземлять лобзик;
- эксплуатировать лобзик в условиях воздействия капель и брызг, на открытых площадках во время снегопада и дождя;
- оставлять без присмотра лобзик, подключенный к питающей сети;
- работать лобзиком с приставных лестниц;
- разрезать асбестовые и асбестоцементные изделия и т.п.;
- эксплуатировать лобзик при возникновении во время его работы хотя бы одной из следующих неисправностей:
 - повреждение штепсельной вилки или шнура питания;
 - неисправен выключатель или его нечёткая работа;
 - искрение щёток на коллекторе, которое сопровождается появлением кругового огня на его поверхности;
 - вытекание смазки из редуктора;
 - появление запаха или дыма характерного для горячей изоляции;
 - поломка или появление трещин в корпусных деталях, рукоятке;
 - повреждение или затупление рабочего инструмента.

6. ПОДГОТОВКА ИНСТРУМЕНТА К РАБОТЕ.

ВНИМАНИЕ! Запрещается начинать работу лобзиком, не выполнив требований по технике безопасности, указанных в разделе 5 настоящего паспорта.

6.1. После транспортировки лобзика в зимних условиях, при работе в помещении, необходимо выдержать его при комнатной температуре не менее двух часов. Перед включением убедиться в полном высыхании влаги на лобзике.

6.2. Для удаления пыли из зоны пиления необходимо использовать пылесос, подсоединив его к патрубку пылесборника.

6.3. Перед работой:

- при отключённом от сети лобзике необходимо проверить надёжность крепления корпусных деталей, затяжку резьбовых соединений и установку рабочего инструмента (пилки);
- перед включением штепсельной вилки в розетку проверить штепсельную вилку и изоляцию шнура питания на отсутствие повреждений, штепсельную вилку включать только при отключённом лобзике;
- при включённом в сеть лобзике необходимо проверить чёткость работы выключателя и работу лобзика путём кратковременного включения на холостом ходу;
- перед пилением смолистых материалов протереть пилку обтирочным материалом, смоченным в керосине (во избежание прилипания смолы).

7. ИСПОЛЬЗОВАНИЕ ИНСТРУМЕНТА.

7.1. Установка рабочего полотна (пилки).

Выберите рабочее плотно (пилку), в зависимости от типа обрабатываемого материала, ослабьте два винта в пилкодержателе **4** (рис.1) используя ключ-шестигранник. Вставьте рабочее полотно в пилкодержатель **4** (рис. 1), убедитесь, что зубья пилки направлены

вперёд, а задняя часть пилки располагается в направляющем ролике **7** (рис.1), затяните винты с помощью ключа-шестигранника;

7.2. Кратковременное включение лобзика осуществляется нажатием на выключатель **3** (рис. 1).

Длительное включение лобзика осуществляется нажатием на выключатель **3** (рис.1) с последующим кратковременным нажатием на фиксатор выключателя **2** (рис.1), при этом выключатель должен зафиксироваться во включённом положении.

7.3. Регулятором числа оборотов **1**(рис.1)можно выбрать необходимое число ходов рабочего полотна (пилки).

Для оптимизации режимов резания различных материалов необходимо выставлять соответствующее значение числа ходов рабочего полотна (пилки):

- высокое - при мягких материалах;
- низкое - при твёрдых, прочных материалах, например стали, при резании которых следует применять смазочно-охлаждающие жидкости.

7.4. Если обработка ведётся на низких значениях числа ходов, то время от времени лобзик необходимо включать на холостом ходу на высокое число ходов для вентиляции электродвигателя во избежании перегрева.

Регулятор числа оборотов от 1 до 6:

Положение регулятора «5-6» - Дерево;

Положение регулятора «3-4» - Металл;

Положение регулятора «3-5» - Алюминий;

Положение регулятора «3-4» - Пластик;

Положение регулятора «3-5» - Керамика.



7.5. Наличие маятникового хода означает, что в процессе работы лезвие осуществляет движение не только вверх-вниз, но и, благодаря движению направляющего механизма, происходит движение по кривой, как бы подпиливание материала впереди себя.

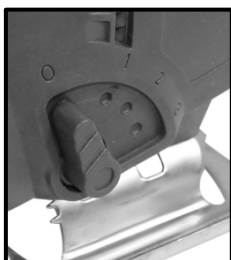
Применять маятниковый ход рекомендуется только при прямых резах, благодаря применению маятникового хода, значительно увеличивается качество прямых линий реза. Величина амплитуды маятникового хода регулируется специальным переключателем **б** (рис.1) и выбирается в зависимости от типа обрабатываемого материала.

Положение «0»: Тонкие материалы. Мелкие обрезки. Крутые изгибы;

Положение «1»: Твёрдые материалы (например: сталь и ДСП);

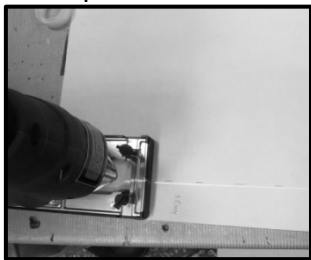
Положение «2»: Толстые материалы (например: дерево и пластик);

Положение «3»: Быстрый пропил вдоль волокон (например: хвойных пород).



7.6. Лазерная линейка.

Данный лобзик оборудован лазерной линейкой, позволяющей производить прямолинейные пропилы быстро и точно. Для включения лазерной линейки необходимо нажать на кнопку **(10)**(Рис.1), для выключения лазерной линейки данную кнопку нажать повторно.

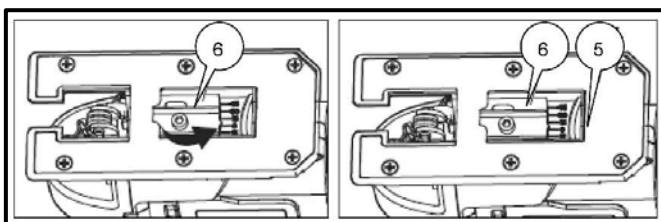


7.7. Регулировка угла наклона подошвы.

Для пиления под углом от 0° до 45° (вправо или влево) необходимо установить регулируемую подошву лобзика **(8)** (рис.1) под нужным углом.

Установка производится следующим образом:

- ослабить винты крепления подошвы **(6)**;
- сдвинуть подошву немного назад;
- установить необходимый угол наклона, используя градуированную шкалу **(5)** на подошве лобзика или угломер;
- сдвинуть подошву вперед, так чтобы подошва лобзика зафиксировалась в специальном пазу;
- затянуть винты крепления подошвы **(6)**.



7.8. При работе лобзиком необходимо:

- подключать и отключать лобзик от сети штепсельной вилкой только при выключенном электродвигателе;
- включать лобзик, держа его в руках так, чтобы пила не соприкасалась с обрабатываемой поверхностью, что предохранит лобзик от сильнейшего толчка;
- не извлекать пилку из пропила и не вставлять пилку в пропил при включённом лобзике.

7.9. Выбор пилок.

В целях обеспечения максимальной эффективности при эксплуатации и получения наилучших результатов, очень важно выбрать подходящую пилку, которая больше всего соответствует типу и толщине материала, резание которого будет выполняться.

7.10. После выполнения работы не класть лобзик до полной остановки рабочего инструмента.

7.11. По окончании работы очистить лобзик от пыли и грязи, свернуть шнур питания. При длительных перерывах в работе наружные поверхности деталей лобзика, подвергающиеся коррозии, должны быть покрыты консервационным маслом.

8. ХРАНЕНИЕ.

8.1. Хранить электрооборудование необходимо в сухом отапливаемом, вентилируемом помещении, защищенном от проникновения паров кислот, щелочей и пыле-абразивных веществ, при температуре не ниже +5 °С и относительной влажности не более 70%.

9. УСЛОВИЯ ГАРАНТИЙНОГО ОБСЛУЖИВАНИЯ.

9.1. Для инструмента предусмотрена гарантия в соответствии с действующим Законодательством 12 месяцев со дня продажи изделия потребителю. Все взаимоотношения потребителя и производителя в части гарантийных обязательств регулируются Законом «О защите прав потребителей»;

9.2. Производитель гарантирует соответствие машины требованиям технических условий и норм безопасности труда;

9.3. Гарантийные обязательства производителя действительны лишь при соблюдении потребителем всех условий и правил эксплуатации, хранения и транспортировки устройства;

9.4. Гарантийные обязательства утрачивают силу в случае попытки потребителя самостоятельно, вне гарантийной мастерской, отремонтировать изделие;

9.5. В случае выхода лобзика из строя в течение гарантийного срока эксплуатации по вине изготовителя, владелец имеет право на бесплатный гарантийный ремонт, при соблюдении следующих условий:

- отсутствие механических повреждений;
- отсутствие признаков нарушения требований руководства по эксплуатации;
- наличие в руководстве по эксплуатации отметки о продаже и наличие подписи покупателя;
- соответствие серийного номера лобзика, номеру указанному в гарантийном талоне;
- отсутствие следов неквалифицированного ремонта.

Удовлетворение претензий потребителя с недостатками по вине изготовителя производится в соответствии с законом РФ «О защите прав потребителей».

Адреса гарантийных мастерских:

1) г. Н.Новгород, Московское шоссе, д. 300 т. +7 (831) 274-89-66, 274-89-74, 274-89-68

2) г. Казань, Сибирский тракт 34/12 т. +7 (843) 526-74-84, 526-74-85

9.6. Безвозмездный ремонт или замена лобзика в течение гарантийного срока эксплуатации производится при условии соблюдения потребителем правил эксплуатации и технического обслуживания, хранения и транспортировки.

9.7. При обнаружении Покупателем каких-либо неисправностей лобзика, в течение срока, указанного в п. 9.1 он должен проинформировать об этом Продавца и предоставить лобзик Продавцу для проверки. Максимальный срок проверки в соответствии с законом Р.Ф. «О защите прав потребителей».

В случае обоснованности претензий Продавец обязуется за свой счёт осуществить ремонт лобзика или его замену.

Транспортировка лобзика для экспертизы, гарантийного ремонта или замены производится за счёт Покупателя.

9.8. В том случае, если неисправность лобзика вызвана нарушением условий его эксплуатации Продавец с согласия покупателя вправе осуществить ремонт изделия за отдельную плату.

9.9. На продавца не могут быть возложены иные, не предусмотренные настоящим руководством, обязательства.

9.10. Гарантия не распространяется на:

- любые поломки связанные с погодными условиями (дождь, мороз, снег), при появлении неисправностей, вызванных действием непреодолимой силы (несчастный случай, пожар, наводнение, удар молнии и т.п.);
- нормальный износ: лобзик, так же, как и все электрические устройства, нуждается в должном техническом обслуживании. Гарантией не покрывается ремонт, потребность в котором возникает вследствие нормального износа, сокращающего срок службы частей и оборудования;
- на износ таких частей, как соединительные контакты, провода, угольные щётки и т.п;
- естественный износ (полная выработка ресурса, сильное внутреннее или внешнее загрязнение); на оборудование и его части, выход из строя которых стал следствием неправильной установки, несанкционированной модификации, неправильного применения, небрежности, неправильного обслуживания, ремонта или хранения, что неблагоприятно влияет на его характеристики и надёжность.

9.11. На неисправности, возникшие в результате перегрузки инструмента, повлекшей выход из строя электродвигателя или других узлов и деталей.

К безусловным признакам перегрузки лобзика относятся, помимо прочих: появление цветов побежалости, деформация или оплавления деталей и узлов лобзика, потемнение или обугливание изоляции проводов электродвигателя под действием высокой температуры.

WWW.RU.REDVERG.COM

РЕДБЕРГ.РФ