

# Mantis®

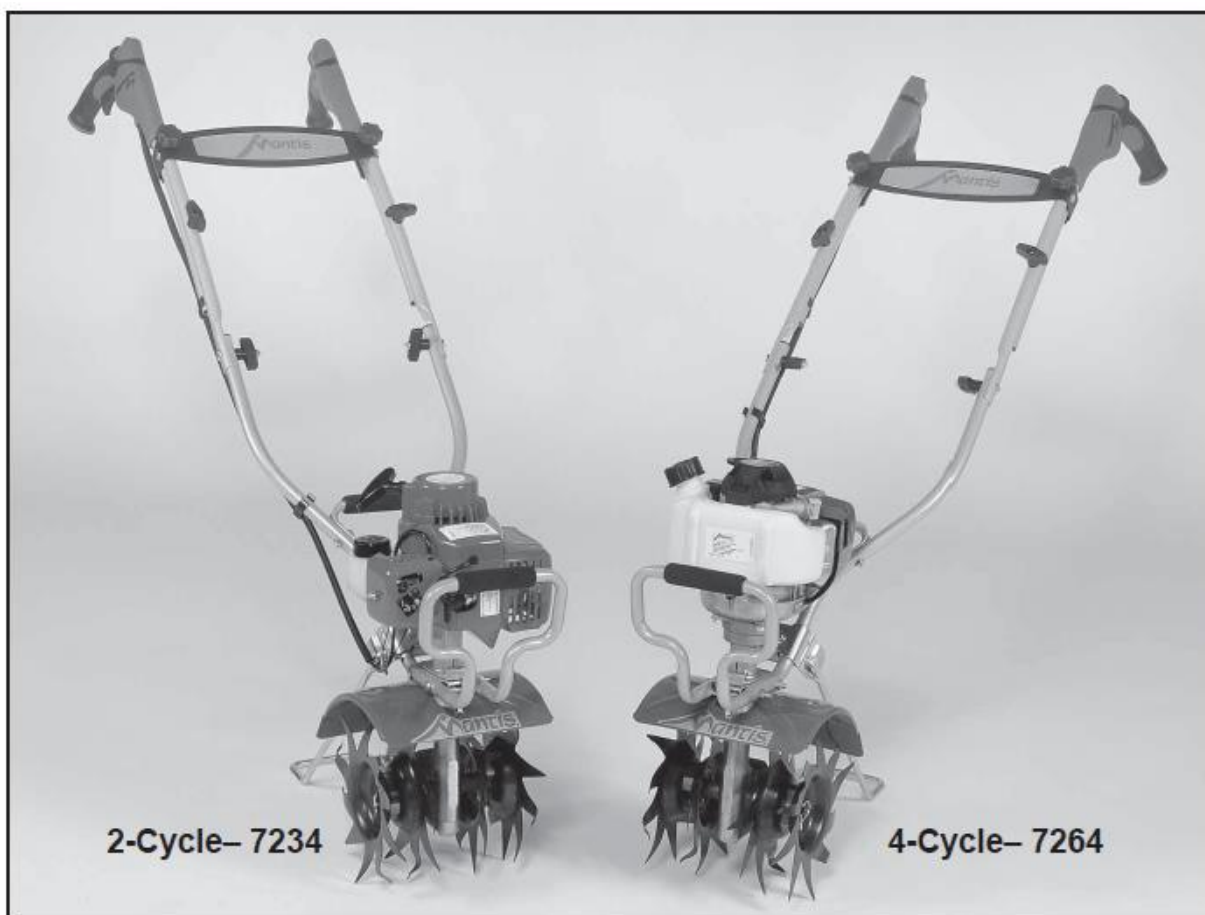
## РУКОВОДСТВО ПО ЭКСПЛУАТАЦИИ

**КУЛЬТИВАТОР Mantis 2-T Kioritz 2-  
CYCLE**

**7920**

**КУЛЬТИВАТОР Mantis Honda Plus 4-  
CYCLE**

**7940**



**ВАЖНАЯ ИНФОРМАЦИЯ!**

**Обязательно ознакомьтесь с информацией по технике безопасности.**

## Добро пожаловать в мир садоводства Mantis!

Представляем вашему вниманию инновационный вспахиватель-культиватор Mantis, призванный изменить традиции садоводства в Америке.

В отличие от крупных культиваторов универсальный вспахиватель-культиватор весит лишь 11 кг. Он легко переносится, удобен в управлении, аккуратно вспахивает землю и пропалывает сорняки. В отличие от других культиваторов универсальный культиватор Mantis DELUXE обладает змеевидными зубцами, которые перемешивают обрабатываемую землю на глубине до 25 см. Культиватор помогает оператору создать мягкие, ровные грядки даже на участках с труднообрабатываемой почвой.

Мы уверены, что Вам понравится наш культиватор, как только вы научитесь обращаться с ним. Поэтому в первую очередь необходимо внимательно ознакомиться с настоящим руководством пользователя. В руководстве шаг за шагом описывается, как Вы можете безопасно работать с культиватором.

**ВНИМАНИЮ ВЛАДЕЛЬЦЕВ ПРОДУКЦИИ MANTIS!**

Ознакомьтесь с рекомендациями по техническому обслуживанию вашего изделия Mantis, приведенными на веб-сайте [www.mantis.com](http://www.mantis.com)



2-Cycle— 7234



4-Cycle— 7264

## **СОДЕРЖАНИЕ**

ТЕХНИКА БЕЗОПАСНОСТИ.....	4-8
СБОРКА.....	9-14
ЗАПРАВКА ТОПЛИВОМ И ЗАПУСК.....	14-16
УПРАВЛЕНИЕ.....	17-18
ТРАНСПОРТИРОВКА .....	19
ХРАНЕНИЕ .....	19
ТЕХНИЧЕСКОЕ ОБСЛУЖИВАНИЕ.....	20-21
КУЛЬТИВАТОРЫ MANTIS В СБОРЕ.....	22-25
УСТРАНЕНИЕ НЕИСПРАВНОСТЕЙ.....	26

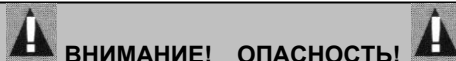


Данное руководство по эксплуатации/запасным частям входит в комплект поставки культиватора.

## Правила техники безопасности и предостережения

При чтении настоящего руководства пользователя Вам встретятся правила техники безопасности и важные примечания. В целях Вашей безопасности просим Вас следовать данным правилам.

- Информация по технике безопасности



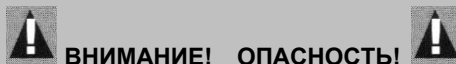
**ВНИМАНИЕ: ДАННАЯ ПИКТОГРАММА  СЛУЖИТ ДЛЯ ОБОЗНАЧЕНИЯ ВАЖНЫХ ИНСТРУКЦИЙ ПО ТЕХНИКЕ БЕЗОПАСНОСТИ**



**ЧТОБЫ СОКРАТИТЬ РИСК ПОЛУЧЕНИЯ ТРАВМЫ, СЛЕДУЙТЕ ИНСТРУКЦИЯМ, КОТОРЫЕ ПРИВОДЯТСЯ В ДАННОМ РУКОВОДСТВЕ ПОЛЬЗОВАТЕЛЯ**

**НЕСОБЛЮЖДЕНИЕ ДАННЫХ ИНСТРУКЦИЙ МОЖЕТ ПРИВЕСТИ К НАНЕСЕНИЮ СЕРЬЕЗНЫХ ТРАВМ И/ИЛИ УЩЕРБА ОБОРУДОВАНИЮ И ИМУЩЕСТВУ**

- Техника безопасности и предостережения



**НАРУШЕНИЕ ПРАВИЛ ЭКСПЛУАТАЦИИ ДАННОГО ВСПАХИВАТЕЛЯ-КУЛЬТИВАТОРА ИЛИ УХОДА ЗА НИМ, А ТАКЖЕ ОТСУТСТВИЕ НА ОПЕРАТОРЕ СПЕЦОДЕЖДЫ МОЖЕТ ПРИВЕСТИ К СЕРЬЕЗНЫМ ТРАВМАМ.**

**ПРОЧИТАЙТЕ ПРАВИЛА ТЕХНИКИ БЕЗОПАСНОСТИ И ВСЕ ИНСТРУКЦИИ В ДАННОМ РУКОВОДСТВЕ ПОЛЬЗОВАТЕЛЯ.**

**ПОЛЬЗУЙТЕСЬ СРЕДСТВАМИ ЗАЩИТЫ ОРГАНОВ СЛУХА И ЗРЕНИЯ**



**ПРЕДОСТЕРЕЖЕНИЕ:  
ВЫХЛОПНЫЕ ГАЗЫ ДВИГАТЕЛЯ СОДЕРЖАТ КАНЦЕРОГЕНЫ.  
ОНИ ОСОБЕННО ОПАСНЫ ДЛЯ БЕРЕМЕННЫХ!**

## Наклейки безопасности

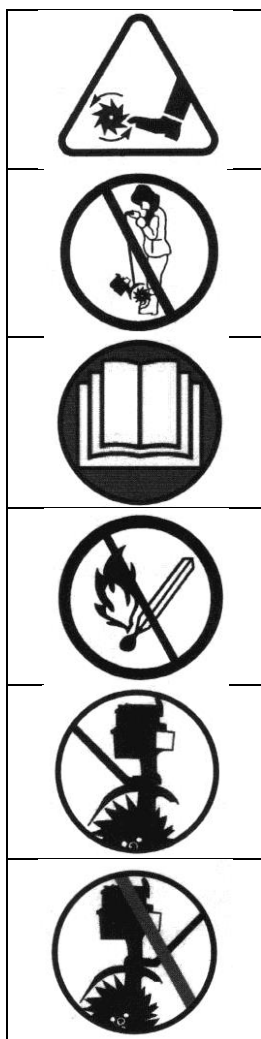
Важной составляющей системы безопасности данного вспахивателя-культиватора является информация, обозначенная с помощью пиктограмм, расположенных на разных частях устройства. Наклейки необходимо периодически по мере того, как они будут стираться. Ответственность за нанесение маркировки прежде, чем надписи на наклейках сотрутся, лежит на владельце устройства. Расположение и номера изделий данных наклеек описываются.



P/N 400608



P/N 400609



ОПАСНОСТЬ ПОЛУЧЕНИЯ РЕЗАНОЙ ТРАВМЫ; ДЕРЖИТЕ РУКИ И НОГИ В СТОРОНЕ ОТ РЕЖУЩИХ ЗУБЦОВ

ЗАПРЕЩАЕТСЯ ПЕРЕНОСИТЬ ВСПАХИВАТЕЛЬ-КУЛЬТИВАТОР В ДАННОМ ПОЛОЖЕНИИ

ПРЕЖДЕ, ЧЕМ НАЧАТЬ ПОЛЬЗОВАТЬСЯ КУЛЬТИВАТОРОМ ИЛИ ПРОИЗВОДИТЬ ЕГО РЕМОНТ ИЛИ СЕРВИСНОЕ ОБСЛУЖИВАНИЕ, ОЗНАКОМЬТЕСЬ С РУКОВОДСТВОМ ПОЛЬЗОВАТЕЛЯ. ДЕРЖИТЕ РУКОВОДСТВО ПОЛЬЗОВАТЕЛЯ В НАДЕЖНОМ МЕСТЕ.

ЗАПРЕЩАЕТСЯ ЗАПРАВЛЯТЬ УСТРОЙСТВО ТОПЛИВОМ ВО ВРЕМЯ КУРЕНИЯ, ОКОЛО ОТКРЫТОГО ОГНЯ ИЛИ ДРУГОГО ИСТОЧНИКА ВОЗГОРАНИЯ.

ПРЕДОСТЕРЕЖЕНИЕ: ПРИ СБОРКЕ РУЧЕК УБЕДИТЕСЬ В ТОМ, ЧТО ТОПЛИВНЫЙ РЕЗЕРВУАР РАСПОЛОЖЕН В НАПРАВЛЕНИИ, ПРОТИВОПОЛОЖНОМ СТОРОНЕ, В КОТОРОЙ НАХОДИТСЯ ОПЕРАТОР. ЭТО ЗАДНЯЯ ЧАСТЬ КУЛЬТИВАТОРА, ОБРАТИТЕСЬ К ИНСТРУКЦИИ ПО СБОРКЕ НА СТРАНИЦЕ 7.

НЕПРАВИЛЬНАЯ СБОРКА.

## Руководство по эксплуатации культиватора Deluxe моделей 2-cycle и 4-cycle



ПОЛЬЗУЙТЕСЬ СРЕДСТВАМИ ЗАЩИТЫ ОРГАНОВ СЛУХА И ЗРЕНИЯ

**ВНИМАНИЕ! ОПАСНОСТЬ!**

**НЕПРАВИЛЬНАЯ ЭКСПЛУАТАЦИЯ КУЛЬТИВАТОРА ИЛИ НАРУШЕНИЕ ТЕХНИКИ БЕЗОПАСНОСТИ МОГУТ ПРИВЕСТИ К ПОЛУЧЕНИЮ СЕРЬЕЗНЫХ ТРАВМ ОПЕРАТОРОМ И ДРУГИМИ ЛИЦАМИ.**

**ОЗНАКОМЬТЕСЬ С НАСТОЯЩИМ РУКОВОДСТВОМ ПОЛЬЗОВАТЕЛЯ, ПРЕЖДЕ ЧЕМ ВЫ НАЧНЕТЕ ПОЛЬЗОВАТЬСЯ ДАННЫМ КУЛЬТИВАТОРОМ.**

**Предостережения – Что следует делать**

**Внимательно прочитайте руководство пользователя. Уделяйте особое внимание всем разделам, описывающим правила техники безопасности.**

1. Всегда крепко держитесь за обе ручки, если зубцы вращаются, а мотор запущен. **БУДЬТЕ ОСТОРОЖНЫ!** Помните о том, что зубцы могут спуститься с наклонной поверхности после того, как вы нажмете на выключатель дросселя. Прежде чем выпустить вспахиватель-культиватор из рук, убедитесь в том, что зубцы прекратили вращаться, а мотор выключен.
2. При работе примите устойчивое положение и сохраняйте равновесие. Не вытягивайтесь при работе. Прежде, чем вы начнете работать культиватором, убедитесь в том, что зона проведения работ свободна от препятствий, которые могут привести к потере равновесия, падению или утрате контроля над устройством.
3. Внимательно осмотрите место проведения работ. Удалите все предметы, которые могут быть отброшены устройством.
4. Не допускайте в зону проведения работ детей, домашних животных и случайных наблюдателей.
5. Всегда будьте внимательны. Смотрите, что вы делаете и руководствуйтесь здравым смыслом. Не работайте, если вы устали.
6. Всегда одевайтесь соответствующим образом. Не носите обвислую одежду или ювелирные изделия, они могут быть захвачены движущимися частями устройства. Носите перчатки из прочного материала, они снижают уровень вибрации, передаваемой на ваши руки. Подверженность вибрации в течение долгого времени может привести к окончанию конечностей и вызвать прочие заболевания.
7. При работе всегда следует надевать обувь из прочного материала и длинные брюки. Запрещается работать с устройством босиком или в открытых сандалиях.
8. Всегда носите средства защиты органов слуха и зрения. Средства защиты органов зрения должны соответствовать стандарту ANSI Z 87.1. Во избежание повреждений органов слуха при работе с устройством рекомендуем Вам всегда пользоваться специальными средствами защиты.
9. Чтобы уменьшить риск пожара следите за тем, чтобы рядом с мотором, а также в местах хранения бензина не находилось растительных материалов или не было разлито машинное масло.
10. Запускайте двигатель осторожно, следуя инструкциям производителя. Располагайте ноги на безопасном расстоянии от устройства.
11. Следите за тем, чтобы все болты, гайки и винты были крепко затянуты в целях обеспечения безопасности при работе с устройством.
12. Соблюдайте повышенную осторожность, когда Вы разворачиваете устройство или тяните его на себя.
13. Работайте только при дневном свете или в условиях хорошего искусственного освещения.
14. Всегда находитесь в устойчивом положении, если Вы работаете под уклоном.
15. Соблюдайте повышенную осторожность, если Вы изменяете направление при работе под уклоном.
16. При совместной работе следует находиться на безопасном расстоянии от других лиц.
17. Прежде, чем начать работу следует внимательно осмотреть устройство и убедиться в том, что все ручки, предохранительные приспособления и крепежные элементы закреплены, функционируют и находятся на месте.
18. Соблюдайте осторожность при осмотре и сервисном обслуживании культиватора. Следуйте инструкциям, изложенным в настоящем руководстве пользователя.
19. Храните культиватор в закрытом (сухом) месте, недоступном детям. Не следует хранить культиватор и топливо к нему в жилом помещении.

**Предостережения – Чего не следует делать**

**Не управляйте** культиватором одной рукой. Если зубцы движутся, а двигатель запущен, держите обе руки на ручках таким образом, чтобы пальцы были расположены вокруг ручек.

**Не наклоняйтесь.** Постоянно сохраняйте устойчивое положение.

**Руководство по эксплуатации культиватора Deluxe моделей 2-cycle и 4-cycle**



При работе с устройством запрещается бежать. Передвигайтесь шагом. Не работайте на чрезмерно крутых уклонах.

**Не** пытайтесь очищать зубцы, если они все еще находятся в движении. Не пытайтесь удалить застрявший материал прежде, чем Вы выключите мотор или убедитесь в том, что зубцы полностью остановились.

**Не** разрешайте детям или некомпетентным лицам работать культиватором.

**Не** работайте, если Вы находитесь под воздействием алкоголя или наркотиков.

**Не** пытайтесь самостоятельно починить устройство. Обратитесь к квалифицированному дилеру или специалисту по ремонту. Следите за тем, чтобы при ремонте использовались только оригинальные компоненты Mantis.



**ВНИМАНИЕ!**

**ОПАСНОСТЬ!**



**ОБРАЩАЙТЕСЬ С ТОПЛИВОМ С ОСТОРОЖНОСТЬЮ. ТОПЛИВО ЛЕГКОВОСПЛАМИМО. ЗАПРАВКА РАЗОГРЕТОГО МОТОРА ВБЛИЗИ ИСТОЧНИКА ВОЗГОРАНИЯ МОЖЕТ ПРИВЕСТИ К ПОЖАРУ И ПОВЛЕЧЬ ЗА СОБОЙ ТРАВМЫ ИЛИ НАНЕСЕНИЕ УЩЕРБА ИМУЩЕСТВУ**

#### **Двигатель/Топливо. Что следует делать**

**Всегда** пользуйтесь свежим бензином. Использование старого бензина может привести к повреждениям.

**Всегда** храните топливо в контейнерах, специально предназначенных для этой цели.

**Всегда** тяните за пусковой тросик медленно до тех пор, пока Вы не почувствуете сопротивление. Затем резко дерните тросик во избежание отскока и возможных повреждений руки. Разрешается пользоваться двигателем лишь с установленным и исправным искроуловителем. Использование искроуловителей обязательно в соответствии с законом штата Калифорния (Раздел 4442 Кодекса об использовании общественных ресурсов Калифорнии), а также законодательством других штатов и муниципалитетов. Федеральные законы применимы лишь на федеральных территориях.

**Выключайте** мотор, если вы оставляете устройство.

**Подождите**, пока двигатель остынет прежде, чем оставить двигатель в каком-либо огороженном месте. Если вы сливаете топливо из резервуара, это следует делать вне помещений.

## **Двигатель/Топливо. Чего не следует делать**

**Не** заправляйте двигатель топливом и не проверяйте наличие топлива, если вы курите или находитесь рядом с открытым огнем или другим источником возгорания. Остановите мотор и убедитесь в том, что он остыл прежде, чем производить дозаправку.

**Не** оставляйте культиватор без присмотра при работающем моторе. Прежде чем положить культиватор на землю или переносить его на другое место выключите мотор.

**Не** заправляйте топливом и не включайте культиватор в закрытых помещениях или в помещении с плохой вентиляцией.

**Не** запускайте мотор, если электрическая система производит искру вне цилиндра. При проверке свечей зажигания держите свечу на безопасном расстоянии от цилиндра во избежание возгорания топлива, испаряющегося из цилиндра.

**Не** проверяйте искру в отсутствие свечи зажигания или проволочной перемычки. Используйте исправный тестер.

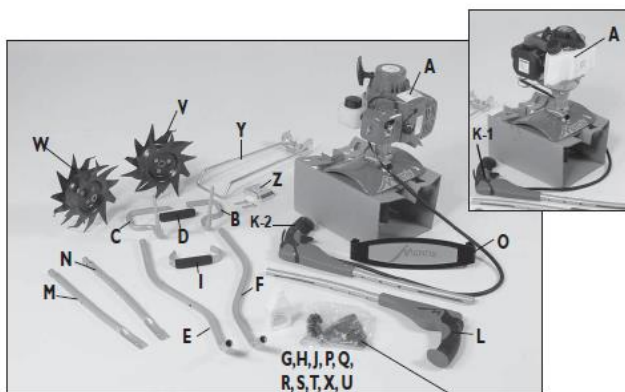
**Не** заводите мотор вручную в отсутствие свечи зажигания до тех пор, пока Вы не отсоедините проволочную перемычку. Искры могут воспламенить выхлопные газы.

**Не** запускайте мотор при наличии запаха бензина или существовании прочих взрывоопасных условий.

**Не** работайте культиватором, если Вы разлили бензин. Полностью удалите пролитый бензин прежде, чем запустить мотор.

**Не** работайте культиватором, если вокруг глушителя или охлаждающих ребер скопился мусор.

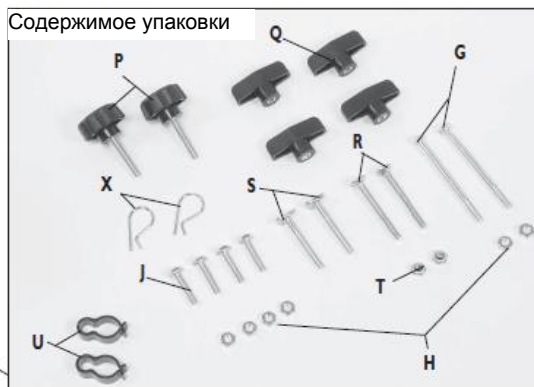
**Не** касайтесь нагретых частей глушителя или охлаждающих ребер, поскольку контакт с ними может привести к серьезным ожогам.



### ⚠ ВНИМАНИЕ

Неправильная сборка данного культиватора может стать причиной тяжелых травм.

#### Содержимое упаковки



### КОМПЛЕКТ ПОСТАВКИ

Обозначение	Кол.	№ детали	Описание
A	1	Нет данных	Трансмиссия и двигатель в сборе
B	1	430023	Правая половина ручки-скобы
C	1	430022	Левая половина ручки-скобы
D	1	430025	Мягкая рукоятка
E	1	430051	Нижняя рукоятка, правая
F	1	430050	Нижняя рукоятка, левая
G	2	4049	Болт 1/4-20 X 3.25"
H	6	972	Двухходовая стопорная гайка 1/4-20
I	1	430049	Ручка с захватом для переноски
J	4	144-2	Винты с шестигранной головкой 1/4-20 X 1,125"
K-2	1	430003	Пусковая рукоятка в сборе, 2-тактный двигатель, правая
K-1	1	430004	Пусковая рукоятка в сборе, 4-тактный двигатель, правая
L	1	430006	Рукоятка в сборе, левая
M	1	430053	Средняя рукоятка, правая
N	1	430052	Средняя рукоятка, левая
O	1	430021	Соединительная скоба
P	2	430038	Круглая ручка, 1/4-20 X 1,5 с наружной резьбой
Q	4	400523	Плоская ручка, с внутренней резьбой
R	2	430039	Болт с круглой головкой 1/4-20 X 3.25"
S	2	430048	Болт с изогнутой головкой, 1/4-20 X 2"
T	2	395	Накидная гайка
U	2	478	Зажим дросселя
V	1	438RA	Фреза в сборе, правая
W	1	438LA	Фреза в сборе, левая
X	2	418-1	Стопорные штифты для фрез
Y	1	410158	Выдвижная опорная подставка в сборе
Z	1	430037	Выдвижная опорная подставка, кронштейн и крепеж

Поздравляем! Вы только что приобрели высококачественное изделие - культиватор Mantis Deluxe.

Независимо от того, приобрели вы модель с 2-тактным или 4-тактным двигателем, данное руководство позволит вам ознакомиться с порядком сборки, запуска, эксплуатации, транспортировки, хранения и технического обслуживания вашего культиватора. Культиватор Mantis Deluxe рассчитан на многолетнюю работу.



2-Cycle Tiller



4-Cycle Tiller

### ЧТО ПОТРЕБУЕТСЯ ДЛЯ СБОРКИ КУЛЬТИВАТОРА

Перед тем как приступить к сборке необходимо:

- Очистить участок работ.
- Подготовить все необходимые инструменты
- Разводной ключ 3/8"
- Отвертка с храповым механизмом и удлинителем
- Гаечный ключ 7/16"
- Ключ 3/8" или разводной ключ

## Сборка

### НАЧАЛО РАБОТЫ

Приведенные ниже инструкции предназначены для культиватора с 2-тактным или 4-тактным двигателем.

- Установите коробку в вертикальное положение, откройте ее и извлеките коробочку с фрезами, а также отдельно поставляемые детали, которые находятся в верхней части коробки с культиватором. Не доставайте из коробки никакие другие детали.
- Положите коробку на бок и откройте нижние створки
- Верните коробку в вертикальное положение (как показано на рисунке) и потяните коробку вверх.
- Правая ручка, дополнительные детали и двигатель культиватора будут находиться в основании коробки.
- Разложите все предметы так, чтобы вы могли без труда идентифицировать детали.



### НИЖНЯЯ РУЧКА В СБОРЕ

1



2

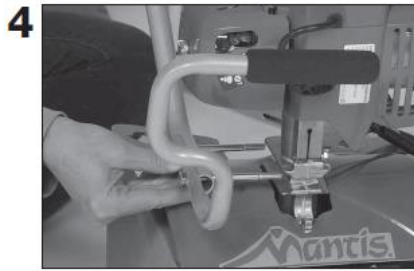


3

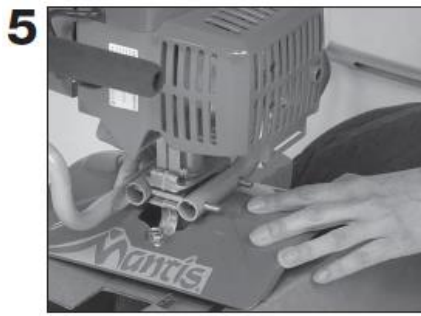


- Для простоты сборки и сохранения устойчивости важно хранить двигатель в сборе на картонной подставке.
- Наденьте мягкую рукоятку на правую ручку-скобу.
- Совместите отверстия правой ручки-скобы с отверстиями нижней правой ручки.
- Вставьте два болта 3,25" в отверстие

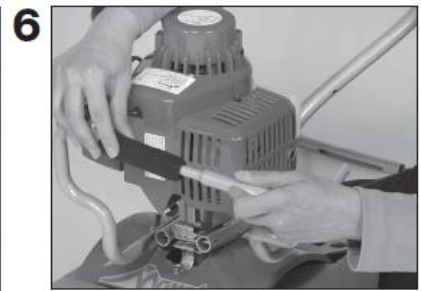
## Руководство по эксплуатации культиватора Deluxe моделей 2-cycle и 4-cycle



- Вставьте эту сборку в пазы под двигателем.



- Наденьте нижнюю левую ручку на болты.



- Соедините левую ручку-скобу с мягкой рукояткой и правой ручкой-скобой

## НИЖНЯЯ РУЧКА В СБОРЕ (ПРОДОЛЖЕНИЕ)



- Вставьте ручку в болты над нижней левой ручкой, а затем возьмите две стопорные гайки и затяните их.

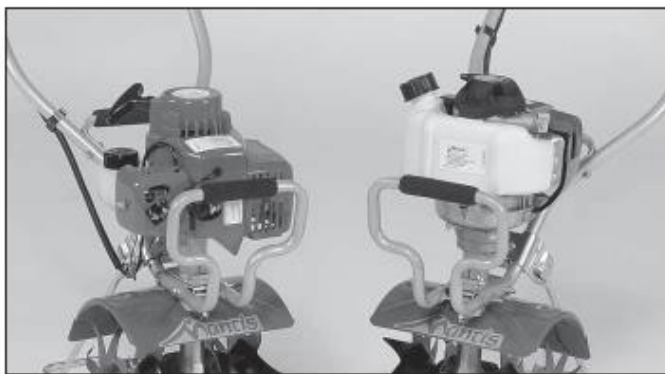


- Поместите рукоятку для переноски между нижними ручками и совместите отверстия
- Вставьте два болта 1,125" в отверстия с шестигранной головкой на внутренней стороне рукоятки для переноски и плотно закрепите их двумя гайками, используя гаечный ключ и раструб.



- Используя гаечные ключи 7 /16" и раструб, затяните остальные болты на рукоятке.

**10**



- Теперь ваш культиватор Mantis с нижней ручкой в сборе должен выглядеть так, как показано на рисунке.

Культиватор с 2-тактным двигателем

Культиватор с 4-тактным двигателем

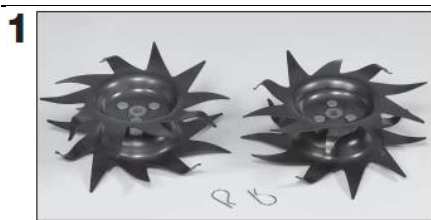
## ВЫДВИЖНАЯ ПОДСТАВКА В СБОРЕ



- Установите перекладину выдвигной подставки непосредственно над изгибом нижних ручек. Штампованная стрелка должна быть направлена вверх
- Установите выдвигную подставку под нижними ручками, совместите отверстия и вставьте болты перекладины выдвигной подставки в подставку.
- Затяните гаечным ключом 3/8"
- Ваш культиватор Mantis с собранной нижней ручкой и выдвигной подставкой должен выглядеть так.

## Сборка

### СБОРКА ФРЕЗ



- Вам потребуются 2 фрезы и 2 стопорных штифта



- Снимите устройство с картонной подставки и осторожно положите на бок.



- Вы увидите круглое отверстие во фрезе с одной стороны и "D"-образное - с другой.



- Подсоедините фрезы таким образом, чтобы ось вошла сначала в круглое отверстие.



- Когда ось выступит с другой стороны, она должна идеально совместиться с "D"-образным отверстием.



- Вставьте стопорный штифт в отверстие в оси, чтобы закрепить фрезу.
- Повторите перечисленные выше действия для другой стороны.

**\*ПРИМЕЧАНИЕ:** культиватор следует укладывать на бок только для целей сборки. Ознакомьтесь с важной информацией, приведенной на странице 14.

### ВЕРХНЯЯ РУЧКА В СБОРЕ



- Прежде чем приступить к сбору верхних ручек, опустите выдвижную подставку.



- Разместите среднюю и верхнюю ручки, а также перекладину так, как показано выше.



- Возьмите правую среднюю ручку и подсоедините перекладину, используя винт с шестигранной головкой и двухходовую стопорную гайку. Затяните ручную.
- Повторите перечисленные выше действия для левой стороны.

## Руководство по эксплуатации культиватора Deluxe моделей 2-cycle и 4-cycle



## ВЕРХНЯЯ РУЧКА В СБОРЕ (продолжение)



- Возьмите правую верхнюю ручку с дросселем и проведите ее между средней ручкой и нижним фланцем переключателя.
- Вставьте болт с изогнутой головкой в паз в нижней части верхней ручки, чтобы он вышел в верхней части средней ручки.
- Наденьте плоскую ручку на болт и поверните ее на два полных оборота, затянув не полностью.
- Повторите перечисленные выше действия для левой стороны.



- Совместите верхние отверстия верхних ручек с отверстиями в верхней части переключателя так, чтобы ручки находились в самом нижнем положении.
- Вставьте круглую ручку в переключатель и затяните.
- Теперь полностью затяните нижние плоские ручки



- С помощью гаечного ключа 7/16 дюймов и раструба затяните гайки и болты, удерживающие переключатель на ручках.
- Вставьте болты с круглой головкой в нижние отверстия верхних ручек, затем в верхние отверстия нижних ручек.
- Слегка вкрутите остальные плоские ручки в болты с круглой головкой

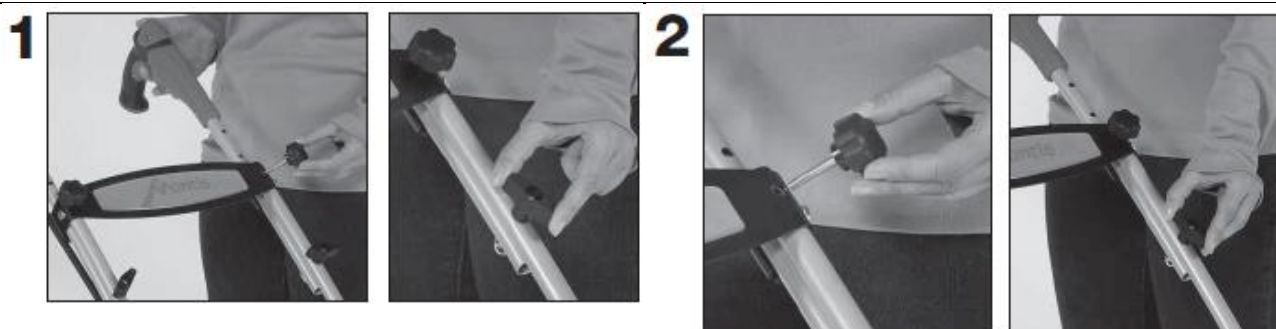
## Сборка

### ВЕРХНЯЯ РУЧКА В СБОРЕ (продолжение)



- Поднимите верхние ручки так, чтобы они оказались на одной линии с нижними ручками и полностью затяните плоские ручки.
- Закройте открытые болты на нижних ручках колпачковыми гайками и плотно затяните гаечным ключом 7/16". Не затягивайте с излишней силой.
- Подсоедините зажимы троса дросселя к верхней и нижней ручкам. Убедитесь, что трос не свернут и не перекручен, и обеспечивает правильное движение дросселя.
- См. важные примечания, перечисленные ниже.

### УСТАНОВКА ВЕРХНЕЙ РУЧКИ



- Отрегулируйте высоту ручки, ослабив верхние плоские ручки и сняв круглые ручки, устанавливая верхние ручки в желаемое положение.
- Затем вставьте обратно круглые ручки и повторно затяните плоские ручки



Культиватор с 2-тактным двигателем



Культиватор с 4-тактным двигателем

#### ВАЖНОЕ ЗАМЕЧАНИЕ:

Убедитесь, что вы правильно установили ручки. Если вы стоите за культиватором, держась за ручки, предупредительная этикетка на защитном кожухе должна быть направлена к вам.

#### ВАЖНОЕ ЗАМЕЧАНИЕ:

Перед использованием культиватора MANTIS прочтите предупреждения и правила техники безопасности на страницах 4-6

#### ВАЖНОЕ ЗАМЕЧАНИЕ:

Убедитесь, что дроссель движется в правильном направлении, и не свернут и не перекручен вокруг рычага управления. Удерживая рычаг блокировки, полностью зажмите дроссельный регулятор и запустите его. Дроссельный трехгранник должен перемещаться со щелчком в обоих направлениях.

При наличии сомнений извлеките воздушный фильтр и визуально убедитесь, что дроссельный

#### ВНИМАНИЕ

Неправильная установка дросселя может привести к

**Руководство по эксплуатации культиватора Deluxe моделей 2-cycle и 4-cycle**

вращению фрез в неправильном направлении.

трегранник касается винта холостого хода и полностью открытого упора. ЭТО НЕОБХОДИМО ВЫПОЛНЯТЬ ПЕРЕД ЗАПУСКОМ ДВИГАТЕЛЯ.

## **Заправка топливом и запуск культиватора с 2-тактным двигателем**

### **ЗАПРАВКА ТОПЛИВОМ КУЛЬТИВАТОРА С 2-ТАКТНЫМ ДВИГАТЕЛЕМ**

Перед первым запуском вашего культиватора Mantis Deluxe с 2-тактным двигателем вам потребуется подготовить смесь бензина и масла.

Налейте предварительно подготовленную бутылку одобренного Mantis масла для 2-тактных двигателей в емкость с бензином с октановым числом не ниже 89 емкостью 1 галлон, и хорошо перемешайте.

Опустите выдвижную подставку вниз, обеспечив вертикальное положение культиватора.

Снимите крышку топливного бака.

Осторожно налейте топливную смесь в бак примерно на 4/5 от полного уровня. И помните, что при транспортировке устройства из одного места в другое всегда необходимо сливать бензин. Установите крышку на место.

### **ЗАПУСК КУЛЬТИВАТОРА С 2-ТАКТНЫМ ДВИГАТЕЛЕМ**

Описанный ниже процесс позволит вам без труда запустить культиватор Mantis.

#### **Запуск из холодного состояния**

- В первую очередь убедитесь, что пусковой выключатель, расположенный на дроссельной рукоятке, находится в положении для запуска, на что указывает символ "I".
- Закройте дроссель, вытянув кнопку дросселирования.
- Нажмите на сжимной насос примерно 6 раз, чтобы он наполнился смесью. После заполнения нажмите еще два раза.
- Потяните пусковой трос.

#### **ВАЖНОЕ ЗАМЕЧАНИЕ:**

**Если двигатель не запускается при первой попытке, повторяйте описанный выше процесс запуска не более 5 раз. Если вы все еще испытываете трудности, нажмите на кнопку дросселирования и повторите описанный выше процесс запуска еще раз.**

#### **! ВНИМАНИЕ**

Если двигатель не останавливается при переводе выключателя в положение остановки, отпустите дроссель, позвольте двигателю поработать на холостых оборотах, опустите культиватор и вытяните кнопку дросселирования, чтобы остановить двигатель. Перед использованием выполните обслуживание изделия.

#### **! ВНИМАНИЕ**

Не используйте двигатель в ограниченном пространстве, где могут скапливаться опасные пары оксида углерода.



**Выключатель**



**Дроссель**

- В процессе работы откройте дроссель, нажав на кнопку, если вы еще не сделали этого.
- Для остановки двигателя просто переведите выключатель запуска/остановки в положение остановки "O".
- Перед использованием культиватора запустите двигатель на холостых оборотах примерно на одну минуту, чтобы обеспечить прогрев. Перед отключением оставьте двигатель поработать на холостых оборотах в течение двух-трех минут, чтобы обеспечить охлаждение.

#### **Запуск теплого двигателя**

- Для запуска теплого двигателя выполните описанную выше процедуру. Единственным исключением является то, что вы можете оставить кнопку дросселирования включенной, и вам не требуется нажимать на сжимной насос.
- Перед использованием культиватора запустите двигатель на холостых оборотах примерно на одну минуту, чтобы обеспечить прогрев. Перед отключением оставьте двигатель поработать на холостых оборотах в течение двух-трех минут, чтобы обеспечить охлаждение.

#### **! ВНИМАНИЕ**

Топливо крайне огнеопасно. Обращайтесь с ним осторожно. Не приближайтесь к источникам воспламенения. Не курите в процессе заправки оборудования.

#### **! ВНИМАНИЕ**

Не допускайте непредвиденного зацепления лезвий. Не сжимайте дроссельный регулятор при запуске. Выполните правильную регулировку скорости холостого хода (2500-3100 об/мин).

## **Руководство по эксплуатации культиватора Deluxe моделей 2-cycle и 4-cycle**

## Заправка топливом и запуск культиватора с 4-тактным двигателем

### ЗАПРАВКА ТОПЛИВОМ И МАСЛОМ ЗАПУСК КУЛЬТИВАТОРА С 4-ТАКТНЫМ ДВИГАТЕЛЕМ

#### ВАЖНАЯ ИНФОРМАЦИЯ!

Ваш 4-тактный двигатель может испускать дым в течение первой минуты или двух работы, тем не менее, это не обязательно будет происходить каждый раз. Это является результатом сгорания масла, попавшего в двигатель для смазки.

- В этом случае нагните культиватор вперед так, чтобы он опирался на переднюю скобу.
- Очень важно установить ваш культиватор Mantis Deluxe с 4-тактным двигателем так, как показано на **рисунке 1**, чтобы масло заполнило картер. Несоблюдение этого требования приведет к повреждению двигателя.
- Снимите масляную пробку.
- Залейте бутылку предварительно отмеренного масла для 4-тактных двигателей, одобренного Mantis.
- Перед каждым использованием обязательно проверяйте уровень масла. Уровень масла должен доходить до первой внутренней насечки в резервуаре. Не допускайте перелива.
- Установите на место масляную пробку.
- Затем верните устройство в вертикальное положение и опустите вниз выдвижную опору.
- Заправка топливом вашего культиватора Mantis Deluxe с 4-тактным двигателем не требует усилий. Открутите газовую пробку и заполните бак примерно на 4/5 неэтилированным бензином с октановым числом не ниже 89. И помните, что при транспортировке устройства из одного места в другое всегда необходимо сливать топливо.



Рисунок 1

Запуск двигателя в первый раз, или запуск из холодного состояния.

- Сначала убедитесь, что выключатель запуска/остановки, расположенный на рукоятке дросселя, находится в положении для запуска, на что указывает буква "I".
- Закройте дроссель, переместив дроссельный рычаг в верхнее положение.
- Нажмите на сжимной насос примерно 6 раз, чтобы он наполнился газом. После заполнения нажмите еще два раза.
- Плавно потяните пусковой трос до тех пор, пока не почувствуете сопротивление, и затем резко дерните. Ваш культиватор должен немедленно запуститься. Не тяните трос постоянно и не допускайте его внезапного раскручивания в корпусе пускателя.
- В процессе работы откройте дроссель. Убедитесь, что рычаг находится в нижнем положении.
- Для остановки двигателя просто переведите выключатель запуска/остановки в положение остановки "O".
- Для запуска двигателя в теплом состоянии выполните эту же процедуру. Единственным исключением является то, что теперь вы можете оставить дроссельный рычаг в нижнем положении, и вам не требуется нажимать на сжимной насос.
- Перед использованием культиватора запустите двигатель на холостых оборотах примерно на одну минуту, чтобы обеспечить прогрев. Перед отключением оставьте двигатель немного поработать, чтобы охладить его.



Включенное состояние

#### ВАЖНОЕ ЗАМЕЧАНИЕ:

Проверяйте уровень масла в двигателе перед каждым использованием. При обнаружении низкого уровня масла обратитесь за подробной информацией в руководство по эксплуатации 4-тактного двигателя культиватора.

Не используйте пусковые жидкости, так как они вызовут необратимое повреждение двигателя. Их использование приведет к отмене гарантии. Перед использованием культиватора прочтите предупреждения и правила техники безопасности на страницах 4-6.

### РЕГУЛИРОВКА КУЛЬТИВАТОРА С 4-ТАКТНЫМ ДВИГАТЕЛЕМ

Если вы предполагаете, что двигатель переполнен, выполните описанную ниже процедуру, чтобы удалить избыток масла из картера и крышки клапана.

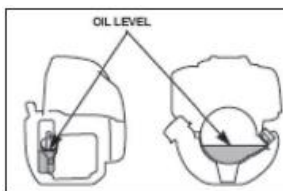
Если двигатель переполнен, масло попадет в картер, и вы не сможете вылить его оттуда, просто открыв картер. Излишек масла следует откачать в процессе работы двигателя. Проверка уровня масла и слив любого излишка с интервалом 30 секунд обеспечит возврат масла к правильному уровню.

1. Поместите двигатель на ровную поверхность на передней ручке-скобе и снимите масляную крышку/масляный щуп. Используйте отстойник для любого масла, вытекающего при открытии масляной пробки.
2. Установите на место масляную пробку/масляный щуп и запустите двигатель примерно на 30 секунд, после чего повторите первый шаг. Продолжайте выполнять шаги 1 и 2 до тех пор, пока масло не перестанет выливаться при снятии масляной пробки/масляного щупа.
3. После обеспечения правильного уровня масла двигатель может продолжать испускать дым в течение нескольких минут, что указывает на выгорание остатка масла.

### ПРОВЕРКА ВЫРАВНИВАНИЯ/УРОВНЯ МАСЛА В КУЛЬТИВАТОРЕ С 4-ТАКТНЫМ ДВИГАТЕЛЕМ



Это положение не позволяет определить правильный уровень масла и может вызвать переполнение



Двигатель должен находиться на ровной поверхности на топливном баке

## Использование культиватора с 2-тактным и 4-тактным двигателем

### ⚠ ВНИМАНИЕ

Если двигатель не останавливается при переводе выключателя в положение для остановки, отпустите дроссель и оставьте двигатель работать на холостом ходу. Опустите культиватор и переведите дроссельный рычаг в положение для холодного запуска (закрытое). Выполните обслуживание изделия.

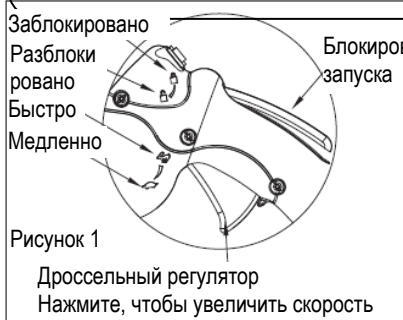


Рисунок 1

Дроссельный регулятор  
Нажмите, чтобы увеличить скорость

Рисунок 1

### СПЕЦИАЛЬНАЯ

#### ВОЗМОЖНОСТЬ

При правильной настройке оборотов холостого хода и при работающем двигателе).

Даже при работающем двигателе фрезы могут не вращаться, если вы не нажали на дроссельный регулятор на рычагах управления. После отпущения дроссельного регулятора фрезы остановятся.

### РЕКОМЕНДАЦИЯ ПО ПРОДЛЕНИЮ СРОКА СЛУЖБЫ ВАШЕГО ДВИГАТЕЛЯ

После запуска двигателя не используйте культиватор сразу, а дайте ему поработать в течение 2-3

минут для прогрева. Затем, перед тем как убрать культиватор, оставьте его поработать на холостых оборотах в течение одной минуты, чтобы охладить двигатель.

### ЭКСПЛУАТАЦИЯ

Запустите двигатель, положите обе руки на рукоятки, удерживайте дроссельный рычаг (рисунок 1), и затем плавно потяните дроссельный регулятор, чтобы увеличить скорость двигателя и привести в действие фрезы.

**ПРИМЕЧАНИЕ:** Этот шаг можно повторять каждый раз после отпущения дроссельного регулятора.

### ⚠ ВНИМАНИЕ

Внимательно прочитайте инструкции. Ознакомьтесь с органами управления и указаниями по правильному использованию оборудования.

**ТЕПЕРЬ ВЫ ГОТОВЫ ИСПОЛЬЗОВАТЬ ВАШ КУЛЬТИВАТОР MANTIS.**



Рисунок 2

Рисунок 3



Рисунок 4

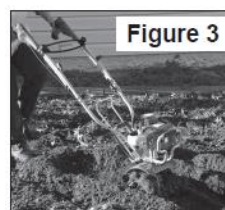


Figure 3

Если вы уже работали с другими культиваторами, ваш культиватор MANTIS может приятно удивить вас. Наиболее эффективно он возделывает почву, если потянуть его на себя! Вы увидите, что если потянуть культиватор MANTIS назад, вы обеспечите дополнительное сопротивление для фрез, и они будут погружаться глубже. (Рисунок 2)

Кроме того, наклоня культиватор назад, вы обеспечиваете защиту ваших ног. Таким образом, почва под вами остается легкой и воздушной.

Напротив, при использовании других культиваторов вы идете прямо по почве, которую только что взрыхлили,

Затем используйте простое возвратно-поступательное движение. Затем снова потяните культиватор назад. Затем переместите его вперед на небольшое расстояние. Это поможет вам вспахать почву глубже.

Продолжайте повторять эти шаги до тех пор, пока не обработаете весь ряд. Теперь перейдите к следующему ряду. Это очень похоже на использование пылесоса! (Рисунок 3)

**Вы даже можете контролировать глубину.**

**Для более глубокого вспахивания:**

Затем быстро переместите ваш культиватор по поверхности почвы.

**Для удаления крупных сорняков или жестких корней:**

Прокатите культиватор назад и вперед над трудным местом до тех пор, пока фрезы не пройдут через сорняк или корень.

**Ваш культиватор MANTIS справляется со специальными задачами обработки почвы:**

Вы хотите превратить часть вашего газона в красочный цветочный бордюр? Ваш культиватор MANTIS без труда справится с этим! Просто

## Руководство по эксплуатации культиватора Deluxe моделей 2-cycle и 4-cycle

уплотняете ее, и она становится менее пригодной к посадке.

### **ИСПОЛЬЗУЙТЕ СВОЙ КУЛЬТИВАТОР MANTIS, КАК ПЫЛЕСОС**

Поместите культиватор в начало ряда или участка, который вы хотите обработать. Запустите его. Затем используйте простое возвратно-поступательное движение. Сначала потяните культиватор назад.

Медленно перемещайте культиватор назад и вперед, наподобие пылесоса. Обработывайте один и тот же участок снова и снова, пока не достигнете желаемой глубины (**Рисунок 4**).

#### **Для рыхления почвы на небольшую глубину:**

Переведите фрезы в положение для рыхления почвы. (Инструкции приведены на странице 16).

проведите культиватор назад и вперед до тех пор, пока земля не начнет разрыхляться. Затем продолжите рыхление. Ваш культиватор справится с комьями почвы до полного ее измельчения. Затем он вобьет их в почву. В ближайшее время вы получите мягкий свежевспаханный слой.

## Использование культиватора с 2-тактным и 4-тактным двигателем

### ⚠ ВНИМАНИЕ

Если ваши фрезы застряли или запутались, отключите двигатель. Уберите препятствие при отключенном двигателе. Никогда не пытайтесь устранить препятствие при работающем двигателе. Это может повлечь за собой серьезные травмы.

### ⚠ ВНИМАНИЕ

Оператор данного культиватора несет ответственность за возникновение опасностей или несчастные случаи, произошедшие с ним, другими людьми или имуществом.



Рисунок 1

### ВАШ КУЛЬТИВАТОР MANTIS ПРЕВРАЩАЕТ ПРОПОЛКУ В УДОВОЛЬСТВИЕ!

В режиме вспахивания ваше устройство MANTIS обрабатывает почву на глубину 10 дюймов (25,4 см). А в качестве культиватора он мягко рыхлит поверхность на глубину всего лишь 2-3 дюйма (от 5,09 до 7,62 см).

Сначала вам необходимо переключить фрезы в режим прополки, в положение для рыхления. Это занимает меньше минуты. Затем острые фрезы вашего культиватора MANTIS будут разрезать сорняки, закапывая их по мере продвижения. А так как фрезы в этом положении не рыхлят землю слишком глубоко, они не смогут повредить нежную корневую систему ваших растений.

И каков результат? Ваш культиватор сократит время прополки вдвое, и превратит утомительную работу в удовольствие.

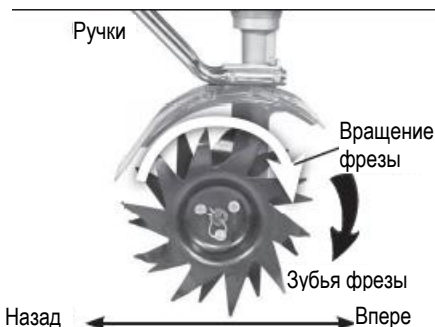
### ПЕРЕКЛЮЧЕНИЕ ИЗ ПОЛОЖЕНИЯ ВСПАХИВАНИЯ В ПОЛОЖЕНИЕ РЫХЛЕНИЯ

1. Убедитесь, что ваш культиватор выключен.
2. Извлеките из фрез стопорные штифты. **(Рисунок 1)**
3. Снимите фрезы с оси.
4. Наденьте правую фрезу на левую ось. Наденьте левую фрезу на правую ось. "D"-образное отверстие должно находиться снаружи.
5. Установите штифты на место.

**ВАЖНАЯ ИНФОРМАЦИЯ:** Для замены фрез вашего культиватора Mantis наклоните культиватор вперед и установите его на ручку-скобу.

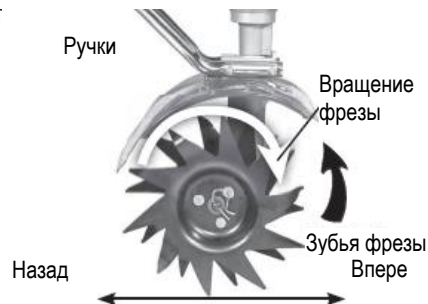


#### Вспахивание



Чтобы перевести их в положение для вспахивания, подсоедините фрезы таким образом, чтобы точки на лезвиях были направлены вперед - по направлению от оператора. Точки на фрезе будут соприкасаться с землей первыми.

#### Рыхление



Для рыхления почвы поменяйте фрезы местами таким образом, чтобы точки на фрезе были направлены назад - к оператору. Теперь длинная плоская часть лезвия фрезы будет соприкасаться с землей в первую очередь.



## Транспортировка и хранение культиватора с 2-тактным и 4-тактным двигателями



Рисунок 1



Рисунок 2

### ТРАНСПОРТИРОВКА КУЛЬТИВАТОРА С 2-ТАКТНЫМ И 4-ТАКТНЫМ ДВИГАТЕЛЯМИ

Транспортировка вашего культиватора не составляет труда. Его достаточно легко и просто перемещать с помощью ручки для переноски, показанной на **рисунке 1**. Или же во время работы вы можете перемещать ее, плавно вытягивая дроссель до тех пор, пока он не переместится в удобное место на **рисунке 2**.

Ваш культиватор можно без труда перевозить в багажнике вашего автомобиля или на грузовике. Убедитесь, что топливный бак пуст (это очень важно!) Затем уложите культиватор в багажник вашего автомобиля или грузовика.

### ⚠ ВНИМАНИЕ

Никогда не храните оборудование с топливом в багажнике автомобиля или в здании, где пары могут скапливаться и воспламеняться.

### ХРАНЕНИЕ КУЛЬТИВАТОРА С 2-ТАКТНЫМ И 4-ТАКТНЫМ ДВИГАТЕЛЯМИ

#### ⚠ ВНИМАНИЕ

Не храните культиватор в местах, где пары топлива могут скапливаться и воспламеняться.

Каждой осенью или перед хранением вашего культиватора Mantis в течение продолжительного периода времени необходимо выполнить следующие действия:

1. Не храните ваш культиватор с

5. Проверьте свечу зажигания и при необходимости очистите ее. При необходимости замены подготовьте свечу NGK-CMR5H.
6. Установите свечу зажигания, при этом оставьте провод свечи не подсоединенным.
7. Протрите зубья маслом или распылите на них состав WD-40 для предотвращения появления ржавчины.
8. Смажьте тросик дросселя и все



Рисунок 3



Рисунок 4

- топливом внутри. Даже в идеальных условиях хранящееся топливо, содержащее этанол или метил-трет-бутиловый эфир, может стать просроченным в течение 30 дней. А после окончания срока действия топливо содержит большое количество смол, оно может засорять карбюратор, что, в свою очередь, ограничит расход топлива. Поэтому, когда вы будете готовы к хранению вашего культиватора, или не планируете использовать его в течение более 2 недель, полностью слейте топливо из бака.
- Затем перезапустите двигатель, чтобы убедиться, что в карбюраторе не осталось топлива. Затем оставьте двигатель работать до остановки. Это предотвратит отложение смол, образующихся в карбюраторе, и возможное повреждение двигателя.
  - Отсоедините провод свечи зажигания и извлеките свечу зажигания. Медленно потяните за пусковой трос.
  - видимые движущиеся части. (Не снимайте крышку двигателя). Храните ваш культиватор в вертикальном положении в сухом и чистом месте. Вы можете хранить его с выдвинутыми или сложенными рукоятками. Для того чтобы сложить рукоятки, просто ослабьте нижние плоские ручки так, чтобы вы смогли повернуть верхние ручки вниз. **(Рисунок 3)** Или вы можете подвесить его за перекладину между ручками. **(Рисунок 4)**
  - Для того чтобы сложить ручки, выполните несколько простых действий: Ослабьте круглые ручки (№40), затем сложите рукоятки вперед. Плотно закрутите ручки. Теперь ваши рукоятки сложены и готовы к хранению в небольшом помещении.
  - Вы оставили топливо с прошлого сезона? Утилизируйте его надлежащим образом. В начале следующего сезона залейте свежее масло и бензин.
  - Снимите фрезы или насадки. Нанесите тонкий слой масла на вал не реже одного раза в год.

### **ВАЖНАЯ ИНФОРМАЦИЯ:**

**Очень важно хранить культиватор Mantis в вертикальном положении. Хранение культиватора на боку приведет к вытеканию масла из двигателя через корпус воздухоочистителя.**

### **ВАЖНАЯ ИНФОРМАЦИЯ:**

**Не допускайте хранения культиватора в любой ориентации, при которой верхняя крышка (крышка двигателя) направлена вниз - это может привести к вытеканию масла из картера и попаданию в камеру сгорания, что может затруднить запуск или заблокировать поршень.**

## **Техническое обслуживание культиватора с 2-тактным двигателем**

### **БАЗОВОЕ ТЕХНИЧЕСКОЕ ОБСЛУЖИВАНИЕ КУЛЬТИВАТОРА С 2-ТАКТНЫМ ДВИГАТЕЛЕМ**

Ваш культиватор Deluxe с 2-тактным двигателем требует выполнения незначительного технического обслуживания, которое поможет сохранить его эффективность на долгие годы.

Конечно, ваш культиватор Mantis рассчитан на использование в почве, но грязь является врагом любого двигателя. Вы должны регулярно проверять воздушный фильтр.

Для замены фильтра снимите крышку фильтра, открутив сначала барашковую гайку. Осторожно снимите крышку фильтра, затем просто вытяните фильтр и замените его чистым фильтром.

При отсутствии в наличии нового фильтра вы можете очистить старый фильтр щеткой, чтобы удалить мусор. Если вы готовите культиватор к хранению на сезон или на период дольше 30 дней, очень важно слить топливо из бака, чтобы предотвратить повреждение двигателя испорченным топливом.

Топливный фильтр следует менять каждый год. Откройте топливную крышку и, используя фиксатор крышки, извлеките линию подачи топлива. Фильтр находится в конце.



Удерживая топливную линию, снимите фильтр. Затем просто вдавите новый фильтр в трубку, убедившись, что фиксирующий провод находится достаточно высоко чтобы зацепить шток фильтра.

## **Техническое обслуживание культиватора с 4-тактным двигателем**

### **БАЗОВОЕ ТЕХНИЧЕСКОЕ ОБСЛУЖИВАНИЕ КУЛЬТИВАТОРА С 4-ТАКТНЫМ ДВИГАТЕЛЕМ**

Ваш культиватор Deluxe с 4-тактным двигателем требует выполнения незначительного технического обслуживания, которое поможет сохранить его эффективность на долгие годы.

Если вы готовите культиватор к хранению на сезон или на период дольше 30 дней, очень важно слить топливо из бака, чтобы предотвратить повреждение двигателя испорченным топливом.

Без сомнений, вы будете интенсивно использовать ваш культиватор.

Проверьте уровень масла в двигателе, воздушный фильтр и топливный фильтр. Дополнительная информация приведена в руководстве для двигателя Honda®.



## Базовое техническое обслуживание культиватора с 2-тактным и 4-тактным двигателями

### КАК ПЕРЕЗАПУСТИТЬ ДВИГАТЕЛЬ

В какой-то момент вы можете обнаружить, что фрезы не вращаются, когда вы нажимаете на дроссель. Это может указывать на смещение двигателя с корпуса червячного редуктора. Возможно, вы использовали ваш культиватор в течение нескольких лет. Или, вероятно, вы извлекали двигатель для использования вместе с машинкой для подрезания изгороди, а затем установили его на место. В любом случае, фланцевый болт мог ослабнуть и поднять двигатель вверх. В этом случае вы заметите зазор между дном картера муфты двигателя и верхом корпуса червячного редуктора. **(Рисунок 1)**

Для крепления двигателя ослабьте фланцевый болт. Извлеките двигатель из корпуса червячного редуктора. Обратите внимание на шестигранную головку в верхней части приводного вала. Внутри картера муфты вы найдете барабан муфты. Убедитесь, что шестигранная головка совмещена с барабаном муфты внутри картера муфты.



Обратите внимание, что двигатель полностью сместился с трансмиссии.

Затем установите двигатель в корпус червячного редуктора. Убедитесь, что пластмассовая рукоятка для переноски не находится под топливным баком.

Если вы правильно выполнили эти действия, между картером муфты и корпусом червячного

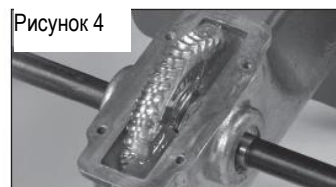


Обратите внимание, что двигатель полностью установлен на трансмиссии.

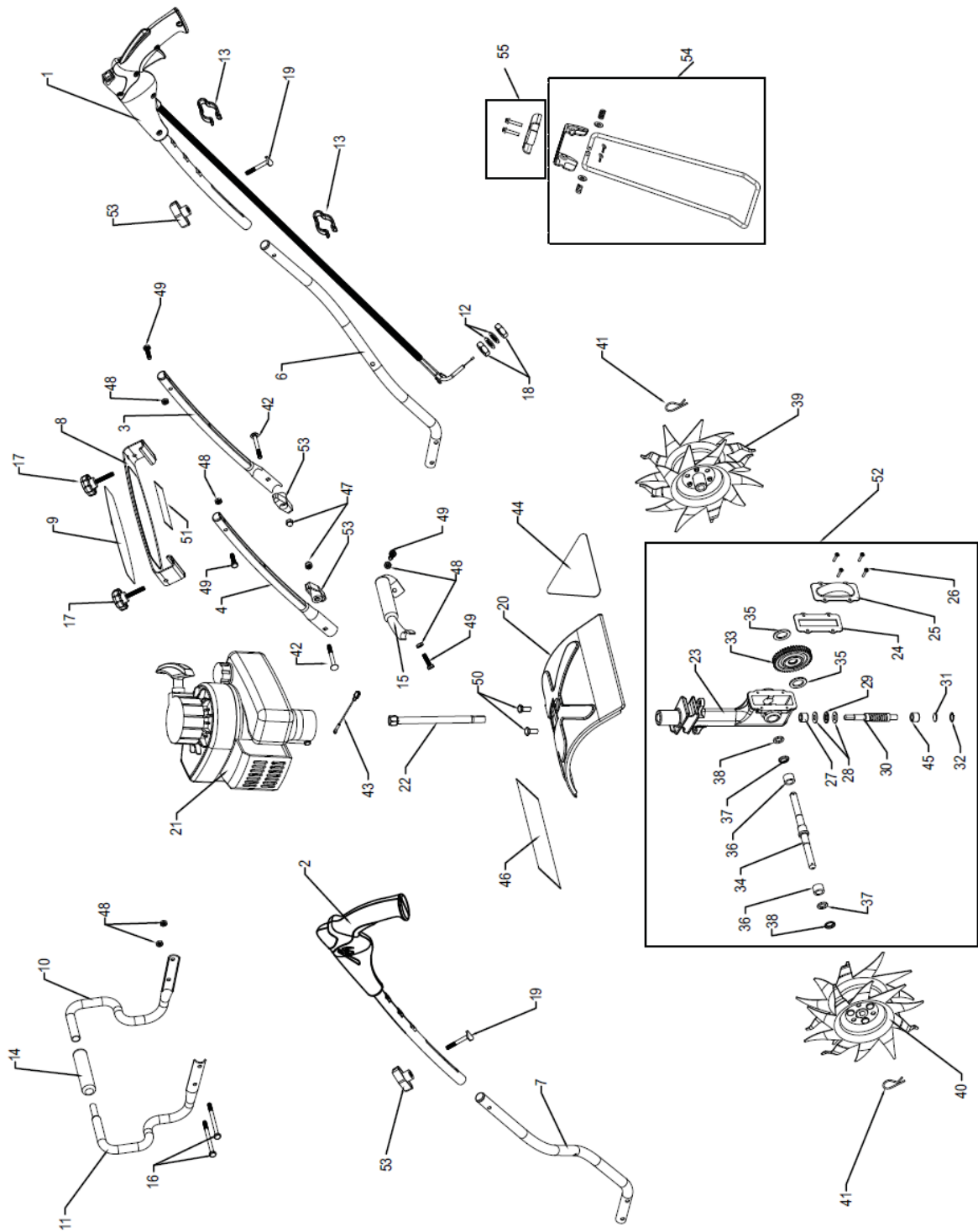
редуктора не будет зазора. **(Рисунок 2)** Обязательно затяните фланцевый болт! Все остальные операции технического обслуживания двигателя описаны в руководстве двигателя Honda®, входящего в комплект поставки вашего культиватора

### ОБСЛУЖИВАНИЕ ТРАНСМИССИИ

Проверяйте уровень смазки в трансмиссии через первые 10 часов использования, затем один раз в год. Убедитесь, что фрезы остановлены, и снимите крышку трансмиссии **(рисунок 3)** и прокладку, чтобы убедиться, что уровень смазки доходит до фланца крышки **(рисунок 4)**. Если это не так, вам потребуется добавить смазку, не содержащую литий. Сотрите любой излишек смазки, и установите на место прокладку и крышку трансмиссии.



# Культиватор с 2-тактным двигателем в сборе



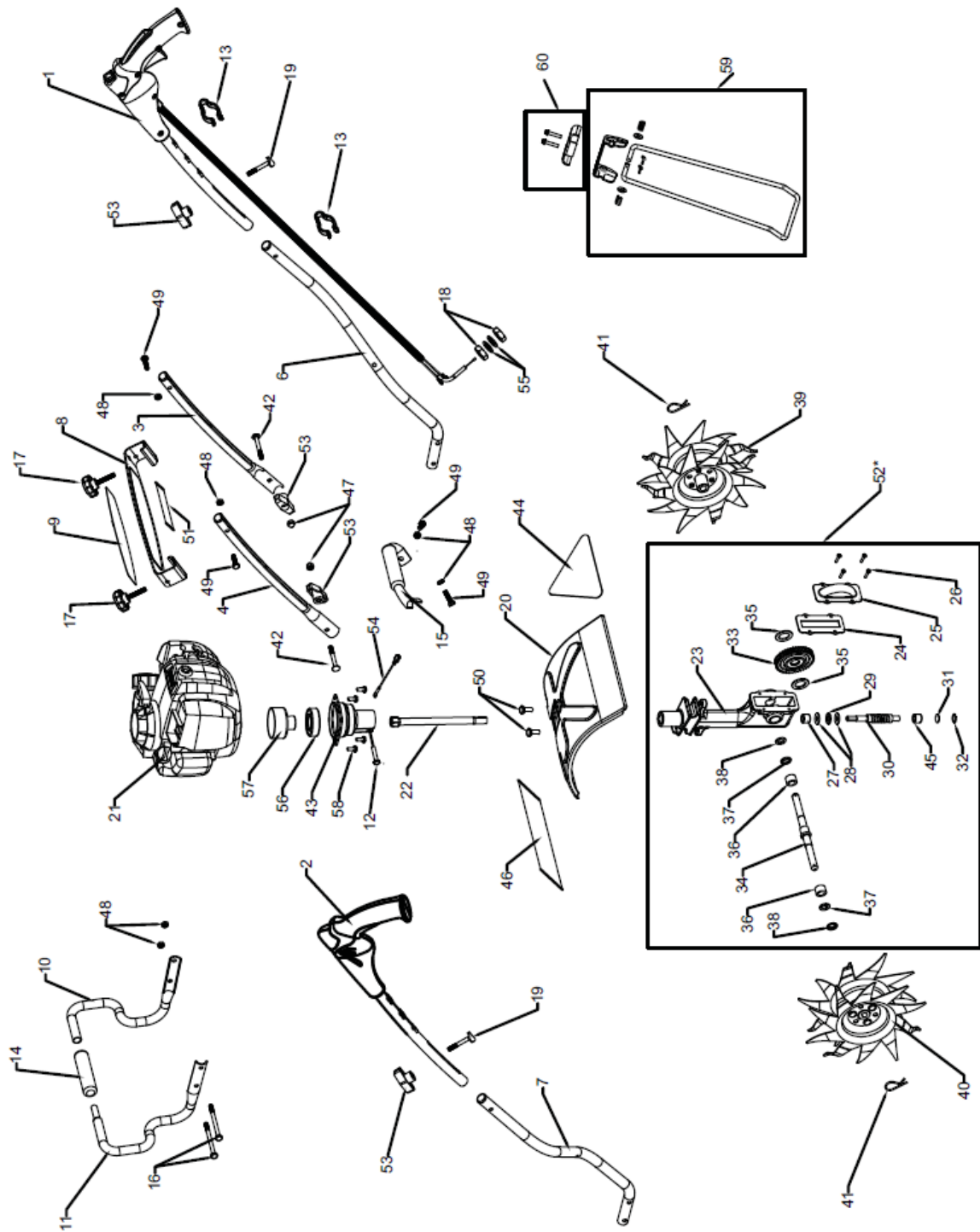
Обозн.	Кол.	№ детали	Описание
1	1	430003	Пусковая рукоятка в сборе, 2-тактный двигатель, правая
2	1	430006	Рукоятка в сборе, левая
3	1	430053	Средняя ручка, правая
4	1	430052	Средняя ручка, левая
6	1	430051	Нижняя ручка, правая
7	1	430050	Нижняя ручка, левая
8	1	430021	Переключатель
9	1	430056	Наклейка на переключатель между ручками
	1	430020	Переключатель с наклейками, включает элементы 8,9,51
10	1	430023	Правая половина ручки-скобы
11	1	430022	Левая половина ручки-скобы
12	2	4079	Внутренняя стопорная шайба М6
13	2	478	Зажим дросселя
14	1	430025	Мягкая рукоятка
15	1	430049	Рукоятка для переноски с захватом
16	2	4049	Болт 1/4-20X3.25"
17	2	430038	Круглая ручка, 1/4-20 X 1,5 с наружной резьбой
18	2	4078	Контргайка М6
19	2	430048	Болт с криволинейной головкой, 1/4-20 X 2"
20	1	465	Бампер крыла
21	1	400904	Двигатель в сборе Sv-5ci/2
22	1	468	Приводной вал
23	1	466	Корпус червячного редуктора
24	1	436	Прокладка
25	1	437А	Крышка корпуса редуктора
26	4	651	Самонарезной винт #8
27	1	423	Роликовый подшипник
28	2	425	Кольцо червячного подшипника

\* Включает элемент #22

Обозн.	Кол.	№ детали	Описание
29	1	424	Упорный подшипник червячного редуктора
30	1	422	Червячный вал
31	1	426	Червячный диск
32	1	428	Предохранительное кольцо
33	1	429	Червячный редуктор
34	1	431	Вал фрезы
35	2	430	Шайба подшипника червячного редуктора
36	2	432	Подшипник червячного редуктора
37	2	434	Уплотнение подшипника
38	2	435	Фиксатор уплотнения подшипника
39	1	438 RA	Фреза в сборе, правая
40	1	438 LA	Фреза в сборе, левая
41	2	418-1	Стопорный штифт фрезы
42	2	430039	Болт с круглой головкой 1/4-20X2.25"
43	1	430042	Переключатель зажима заземления, 2-тактный двигатель
44	1	400630	Треугольная предупредительная наклейка (2-тактный двигатель)
45	1	458	Роликовый подшипник (с закрытым концом)
46	1	430058	Наклейка с логотипом Mantis
47	2	395	Накидная гайка
48	6	972	Двухходовая стопорная гайка 1/4-20
49	4	144-2	Винт с шестигранной головкой 1/4-20 X 1.125"
50	2	140	Болт 1/4-20x длиной 3/8"
51	1	430057	Предупредительная наклейка
52	1	400010	Трансмиссия в сборе*
53	4	400523	Плоская ручка с внутренней резьбой
54	1	410158	Выдвижная опорная подставка в сборе
55	1	430037	Выдвижная опорная подставка, кронштейн и крепеж

## Руководство по эксплуатации культиватора Deluxe моделей 2-cycle и 4-cycle

# Культиватор с 4-тактным двигателем в сборе



Обозн.	Кол.	№ детали	Описание
1	1	430004	Пусковая рукоятка в сборе, 4-тактный двигатель, правая
2	1	430006	Рукоятка в сборе, левая
3	1	430053	Средняя ручка, правая
4	1	430052	Средняя ручка, левая
6	1	430051	Нижняя ручка, правая
7	1	430050	Нижняя ручка, левая
8	1	430021	Перекладина
9	11	430056	Наклейка на перекладину между ручками
	1	430020	Перекладина с наклейками, включает элементы 8,9,51
10	1	430023	Правая половина ручки-скобы
11	1	430022	Левая половина ручки-скобы
12	1	910502	Фланцевый болт 10-32X3/4"
13	1	478	Зажим дросселя
14	1	430025	Мягкая рукоятка
15	1	430049	Ручка для переноски с захватом
16	2	4049	Болт 1/4-20X3.25"
17	2	430038	Ручка, 1/4-20 X 1,5 с наружной резьбой
18	2	4078	Контргайка М6
19	2	430048	Болт с криволинейной головкой, 1/4-20 X 2"
20	1	465	Бампер крыла
21	1	400911	Двигатель в сборе - 25см3 Honda
22	1	468	Приводной вал
23	1	466	Корпус червячного редуктора
24	1	436	Прокладка
25	1	437A	Крышка корпуса редуктора
26	4	651	Самонарезной винт #8
27	1	423	Роликовый подшипник
28	2	425	Кольцо червячного подшипника
29	1	424	Упорный подшипник червячного редуктора
30	1	422	Червячный вал

• Включает элемент #22

Обозн.	Кол.	№ детали	Описание
31	1	426	Червячный диск
32	1	428	Предохранительное кольцо
33	1	429	Червячный редуктор
34	1	431	Вал фрезы
35	2	430	Шайба подшипника червячного редуктора
36	2	432	Подшипник червячного редуктора
37	2	434	Подшипник
38	2	435	Фиксатор уплотнения подшипника
39	1	438RA	Фреза в сборе, правая
40	1	438LA	Фреза в сборе, левая
41	2	418-1	Стопорный штифт фрезы
42	2	430039	Болт с круглой головкой 1/4-20X2.25"
43	1	400130	Фланец двигателя
44	1	400631	Треугольная предупредительная наклейка (4-тактный двигатель)
45	1	458	Роликовый подшипник
46	1	430058	Наклейка с логотипом Mantis
47	2	395	Накидная гайка
48	6	972	Двухходовая стопорная гайка 1/4-20
49	4	144-2	Винт с шестигранной головкой 1/4-20 X 1.125"
50	2	140	Болт 1/4-20х длиной 3/8"
51	1	430057	Предупредительная наклейка
52	1	400010	Трансмиссия в сборе*
53	4	400523	Плоская ручка, с внутренней резьбой
54	1	430043	Переключатель зажима заземления, 4-тактный двигатель
55	2	4079	Внутренняя стопорная шайба М6
56	1	400132	Подшипник
57	1	400131	Барaban муфты
58	4	400511	Фланцевый болт М6х12
59	1	410158	Выдвижная опорная подставка в сборе
60	1	430037	Выдвижная опорная подставка, кронштейн и крепеж

## Руководство по эксплуатации культиватора Deluxe моделей 2-cycle и 4-cycle



## Устранение неисправностей

Проблема	Причина	Действия по устранению
1. Фрезы не вращаются при нажатии на дроссель.	<ul style="list-style-type: none"> <li>Неправильно установлен двигатель на корпусе редуктора.</li> </ul>	<ul style="list-style-type: none"> <li>Переустановите двигатель в соответствии с инструкциями, приведенными на странице 18 (Как переустановить фланец).</li> </ul>
2. Двигатель не запускается.	<ul style="list-style-type: none"> <li>Выключатель О/Л находится в положении "О".</li> <li>Отсутствует топливо в баке.</li> <li>Топливный фильтр загрязнен.</li> <li>Линия подачи топлива загрязнена.</li> <li>Свеча зажигания замкнута или неисправна.</li> <li>Свеча зажигания повреждена (треснула фарфоровая часть или сломались электроды).</li> <li>Провод цепи зажигания замкнут, оборван или отсоединен от свечи зажигания.</li> <li>Зажигание не выполняется.</li> </ul>	<ul style="list-style-type: none"> <li>Переведите выключатель в положение "I."</li> <li>Заполните бак топливом.</li> <li>Замените сетчатый фильтр.</li> <li>Очистите линию подачи топлива.</li> <li>Установите новую свечу зажигания.</li> <li>Замените свечу зажигания.</li> <li>Замените провод цепи зажигания или подсоедините его к свече зажигания.</li> <li>Обратитесь к местному уполномоченному дилеру.</li> </ul>
3. Двигатель запускается с трудом.	<ul style="list-style-type: none"> <li>Присутствие воды в топливе или испорченная топливная смесь.</li> <li>Слишком большое содержание масла в топливной смеси (только для 2-тактного двигателя)</li> <li>Чрезмерное или недостаточное дросселирование двигателя.</li> <li>Карбюратор не отрегулирован (только для 2-тактного двигателя)</li> <li>Утечка через прокладку (прокладку карбюратора или основания цилиндра).</li> <li>Слабая искра на свече зажигания.</li> </ul>	<ul style="list-style-type: none"> <li>Слейте жидкость из всей системы и заполните ее свежим топливом.</li> <li>Слейте и заполните систему правильной смесью.</li> <li>При переполнении в случае избыточного дросселирования выполните инструкции, приведенные в разделе по эксплуатации. В случае недостаточного дросселирования переместите рычаг дросселирования в закрытое положение и проверните его два или три раза.</li> <li>Замените прокладки.</li> <li>Обратитесь к местному уполномоченному дилеру.</li> </ul>
4. Двигатель постоянно переполняется.	<ul style="list-style-type: none"> <li>Выпускная линия топливного бака находится не в вертикальном положении (только для 2-тактного двигателя)</li> </ul>	<ul style="list-style-type: none"> <li>Верните выпускную линию топливного бака в вертикальное положение и поместите ее под крышкой цилиндра в небольшое углубление в крышке.</li> </ul>
5. Из выхлопной трубы выходит черный дым.	<ul style="list-style-type: none"> <li>Фильтр глушителя может быть засорен.</li> <li>Выпускное отверстие, возможно, засорено.</li> </ul>	<ul style="list-style-type: none"> <li>Очистите нагар с фильтра глушителя.</li> <li>Очистите выпускное отверстие.</li> </ul>
6. Двигатель не работает.	<ul style="list-style-type: none"> <li>Грязь в топливной линии или в карбюраторе.</li> <li>Карбюратор неправильно отрегулирован.</li> <li>Свеча зажигания засорилась, повреждена, или неправильно отрегулирован зазор.</li> <li>Слабая или исчезающая свеча зажигания.</li> </ul>	<ul style="list-style-type: none"> <li>Снимите и очистите.</li> <li>Очистите или замените свечу зажигания. Установите зазор на уровне 0,6-0,7 мм (0,024-0,028 дюймов).</li> <li>Обратитесь к местному уполномоченному дилеру.</li> </ul>
7. Недостаточная мощность двигателя.	<ul style="list-style-type: none"> <li>Воздушный фильтр засорен.</li> <li>Карбюратор не отрегулирован.</li> <li>Глушитель загрязнен</li> <li>Выпускные отверстия засорены.</li> <li>Искрогаситель засорен.</li> <li>Недостаточное сжатие.</li> </ul>	<ul style="list-style-type: none"> <li>Очистите или замените воздушный фильтр.</li> <li>Очистите нагар с фильтра глушителя.</li> <li>Очистите искрогаситель.</li> <li>Обратитесь к местному уполномоченному дилеру.</li> </ul>
8. Перегрев двигателя.	<ul style="list-style-type: none"> <li>Недостаточное количество масла в топливной смеси (только для 2-тактного двигателя)</li> <li>Поток воздуха ограничен.</li> </ul>	<ul style="list-style-type: none"> <li>Приготовьте топливо в соответствии с инструкциями по запуску (только для 2-тактного двигателя)</li> <li>Очистите ребра и фильтр цилиндра маховика.</li> </ul>
9. Двигатель работает шумно или со стуком.	<ul style="list-style-type: none"> <li>Неправильный температурный диапазон свечи зажигания.</li> <li>Изношенные подшипники, поршневое кольцо или стенки цилиндра.</li> </ul>	<ul style="list-style-type: none"> <li>Замените свечами, рекомендованными для двигателя.</li> <li>Обратитесь к местному уполномоченному дилеру.</li> </ul>
10. Двигатель останавливается под нагрузкой.	<ul style="list-style-type: none"> <li>Перегрев двигателя.</li> <li>Неправильная регулировка карбюратора.</li> </ul>	<ul style="list-style-type: none"> <li>Удалите пыль и грязь из пространства между ребрами.</li> <li>Обратитесь к местному уполномоченному дилеру.</li> </ul>