

ПНЕВМОГИДРАВЛИЧЕСКИЙ НАСОС 3.700

СОРОКИН[®]
ИНСТРУМЕНТ С ИМЕНЕМ



ТЕХНИЧЕСКИЙ ПАСПОРТ

ИНСТРУКЦИЯ ПО ЭКСПЛУАТАЦИИ

СОДЕРЖАНИЕ

Назначение изделия	2
Комплект поставки	3
Основные технические характеристики	4
Устройство изделия	5
Подготовка и порядок работы	9
Рекомендации по уходу и обслуживанию	10
Требования безопасности	11
Гарантийные обязательства	12
Отметка о продаже	13
Отметки о ремонте	14

Пневмогидравлический насос с номинальным давлением масла до 70 МПа с ножным приводом предназначен для создания давления в гидросистемах различных гидравлических цилиндров, ножниц, прессов и иного оборудования.

ВАЖНО. Постоянное улучшение продукции торговой марки «СОРОКИН®» является долгосрочной политикой, поэтому изготовитель оставляет за собой право на усовершенствование конструкции изделий без предварительного уведомления и отражения в «Инструкции по эксплуатации».

КОМПЛЕКТ ПОСТАВКИ

1. Пневмогидравлический насос 1 шт.
2. Лубрикатор 1 шт.
3. Технический паспорт и инструкция по эксплуатации 1 шт.
4. Упаковка изделия 1 кор.

ВНИМАНИЕ! Распаковав изделие, убедитесь в наличии всех деталей, согласно комплекту поставки. При отсутствии или поломке какой-либо детали немедленно свяжитесь с продавцом.

ОСНОВНЫЕ ТЕХНИЧЕСКИЕ ХАРАКТЕРИСТИКИ



Номер по каталогу	3.700
Объём резервуара, л	0,9
Номинальное давление, МПа	70
Давление в пневмосистеме, МПа	0,7 ~ 0,85
Длина педали, мм	220
Габариты, мм	370×165×185
Вес нетто, кг	7
Вес брутто, кг	7,5
Габариты в упаковке Д×Ш×В, мм	395×185×205

СОРОКИН[®]
ИНСТРУМЕНТ С ИМЕНЕМ

УСТРОЙСТВО ИЗДЕЛИЯ

СОРОКИН®
ИНСТРУМЕНТ С ИМЕНЕМ

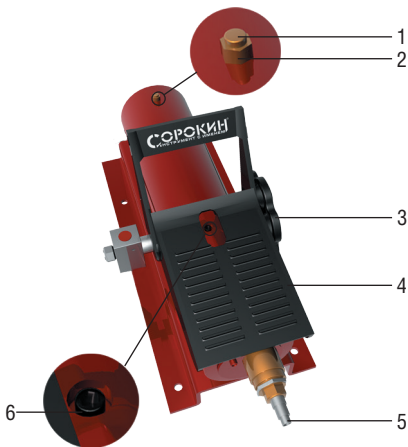


Рисунок 1 - Общий вид

- | | |
|---|--------------------------|
| 1. Дыхательный клапан | 4. Педаль |
| 2. Маслозаливная пробка | 5. Лубрикатор |
| 3. Пластина регулировки интенсивности накачки | 6. Винт прокачки воздуха |

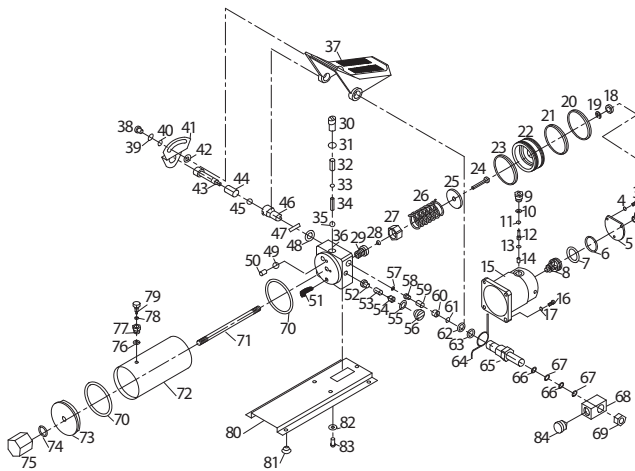


Рисунок 2 - Деталировка

УСТРОЙСТВО ИЗДЕЛИЯ

№	Наименование	Кол-во
1	Муфта быстросъёмная	1
2	Фильтр масляный	1
3	Винт	3
4	Шайба стопорная	3
5	Панель	1
6	Кольцо уплотнительное	1
7	Кольцо уплотнительное	1
8	Плунжер малый	1
9	Держатель клапана воздушного	1
10	Кольцо уплотнительное	1
11	Кольцо уплотнительное	1
12	Клапан воздушный	1
13	Кольцо уплотнительное	1
14	Пружина	1
15	Плунжер воздушный	1
16	Винт	1
17	Шайба стопорная	1
18	Кольцо сальниковое	4
19	Фиксатор	4
20	Кольцо сальниковое	1
21	Кольцо уплотнительное	1
22	Поршень воздушный	1

№	Наименование	Кол-во
23	Кольцо сальниковое	1
24	Поршень	1
25	Шайба	1
26	Пружина	1
27	Гайка	1
28	Кольцо сальниковое	1
29	Цилиндр	1
30	Винт	1
31	Шайба медная	1
32	Пружина	1
33	Шарнир шаровой	1
34	Пружина	1
35	Шарнир шаровой	1
36	Корпус основа	1
37	Педаля ножная	1
38	Винт	1
39	Шайба стопорная	1
40	Шайба	1
41	Пластина	1
42	Шайба	1
43	Задвижка выпускная	1
44	Пружина	1
45	Кольцо уплотнительное	1

№	Наименование	Кол-во
46	Держатель выпускного клапана	1
47	Шпилька	1
48	Кольцо уплотнительное	1
49	Шарнир шаровой	1
50	Винт	1
51	Фильтр	1
52	Клапан игольчатый	1
53	Пружина клапанная предохранительная	1
54	Винт	1
55	Кольцо уплотнительное	1
56	Винт	1
57	Шарнир шаровой	1
58	Чаша шарового шарнира	1
59	Пружина	1
60	Винт	1
61	Фильтр масляный	1
62	Кольцо уплотнительное	1
63	Фиксатор	1
64	Пружина кручения	1
65	Отверстие масловыпускное	1

№	Наименование	Кол-во
66	Фиксатор	2
67	Кольцо уплотнительное	2
68	Разъём шланговый	1
69	Гайка стопорная	1
70	Кольцо уплотнительное	2
71	Рычаг	1
72	Резервуар масляный	1
73	Крышка резервуара	1
74	Кольцо уплотнительное	1
75	Гайка	1
76	Кольцо нейлонное	1
77	Пробка маслосливного отверстия	1
78	Кольцо сальниковое	1
79	Клапан дыхательный	1
80	Плита опорная	1
81	Ножка резиновая	4
82	Шайба стопорная	3
83	Винт	3
84	Колпак пылезащитный	1

ПОДГОТОВКА И ПОРЯДОК РАБОТЫ

1. Визуальный осмотр должен проводиться перед каждым использованием на предмет протечек гидравлической жидкости, механических повреждений, отсутствия или повреждения отдельных частей.
2. Внимательно ознакомьтесь с инструкцией перед началом эксплуатации.
3. Надёжно затяните все соединения в гидравлике и пневмолинии, чтобы предотвратить случайное отделение компонентов во время работы.

Подготовка насоса перед эксплуатацией

1. Налейте несколько капель масла для пневмоинструмента в лубрикатор и вкрутите его в отверстие подключения пневмолинии. Подключите компрессор и дайте поработать ему несколько секунд для распределения смазки. После этого подключите устройство к пневмогидронасосу. Проверьте надёжность соединения.
2. Открутите дыхательный клапан (поз. 1, рис. 1.) для сброса давления. Это поможет выпустить весь сжатый воздух, который может быть в ёмкости с маслом.

Управление

1. При помощи регулировочной пластины (поз. 3, рис. 1) установите необходимую интенсивность накачки гидравлического масла.
2. Накачивайте масло при помощи педали. Следите за протечками в гидравлической системе во время работы.
3. Отпустите педаль и нажмите в сторону выпускного клапана для откачки масла из рабочего устройства.

Хранение

В случае длительного хранения насоса необходимо:

1. Отсоединить насос от пневмолинии, затем стравить давление и отсоединить гидравлический шланг от рабочего устройства.
2. Тщательно прочистить.
3. Надеть пылезащитный колпачок.
4. Хранить насос необходимо в чистом, сухом месте, защищённом от прямых солнечных лучей.

Добавление масла

1. Отсоедините гидравлический шланг от рабочего устройства и отключите подачу воздуха.
2. Установите насос на опорную пластину на устойчивую поверхность, откройте пробку заливного отверстия (поз. 2, рис. 1).
3. Используя узкую воронку, залейте масло почти до уровня заливного отверстия.
4. Вытрите пролитое масло и плотно закрутите пробку заливного отверстия.
5. Установите насос на ровную поверхность, и подключите рабочее устройство и подачу воздуха. Дайте поработать насосу несколько секунд, и проверьте на предмет возможных протечек.

Замена масла

Для наилучшей производительности рекомендуется менять масло каждый год.

1. Для замены масла отсоедините шланг от рабочего устройства и от пневмолинии. Открутите маслозаливную горловину и слейте старое масло в специальную ёмкость. Утилизируйте масло в соответствии с местными экологическими стандартами.
2. Залейте новое масло, после этого повторите пункты 4 и 5 предыдущего раздела.

ТРЕБОВАНИЯ БЕЗОПАСНОСТИ

1. Перед началом эксплуатации внимательно ознакомьтесь с инструкцией. Запрещена эксплуатация насоса людьми в состоянии алкогольного или наркотического опьянения.
2. Всегда используйте защитные очки при использовании пневмогидравлического насоса.
3. Никогда не используете насос без подключения к рабочему устройству. Если использовать без подключения, то возможен разрыв гидрошланга или разъёма.
4. Всегда используйте манометр или любое другое устройство для измерения давления в пневмосистеме, не превышайте рекомендованное давление.
5. Всегда проверяйте, что выбранное рабочее устройство соответствует характеристикам и стабильно работает.
6. Никогда не подключайте насос к рабочим устройствам, которые могут вернуть больше масла, чем может вместить насос.
7. Пневмогидравлический насос уже заполнен гидравлическим маслом, которое используется для работы при комнатной температуре. В случае использования при низких температурах, замените масло на специально предназначенное для работы при низких температурах. Никогда не используйте: тормозную жидкость, спирт, глицерин, моющее средство, моторное или отработанное масло. Неправильное масло может причинить значительные повреждения насосу и вывести его из строя. Для более подробной информации по рабочему маслу, пожалуйста, обратитесь в ближайший сервисный центр.

Продавец берёт на себя следующие гарантийные обязательства:

1. На данный инструмент распространяется гарантийный срок 12 месяцев со дня продажи через сеть фирменных магазинов.

2. В целях определения причин отказа и/или характера повреждений изделия производится техническая экспертиза в сроки, установленные законодательством. По результатам экспертизы принимается решение о возможности восстановления инструмента или необходимости его замены.

Все вышеперечисленные обязательства применяются только к изделиям, предоставленным в представительство Компании в чистом виде и сопровождаемые паспортом со штампом, подтверждающим дату покупки.

Гарантия распространяется на все поломки, которые делают невозможным дальнейшее использование инструмента и вызваны дефектами изготовителя, материала или конструкции.

Гарантия не распространяется на повреждения, возникшие в результате естественного износа, несоблюдения рекомендаций по техническому обслуживанию или правил безопасности, неправильного использования или грубого обращения, а также изделия, имеющие следы несанкционированного вмешательства в свою конструкцию лиц, не имеющих специального разрешения на проведение ремонтных работ.

Координаты гарантийной службы:

+7(495) 363-91-00, 8(800) 333-40-40, tool@sorokin.ru

ОТМЕТКА О ПРОДАЖЕ

С требованиями безопасности, рекомендациями по уходу
и условиями гарантии ознакомлен и согласен.

Претензий к внешнему виду и комплектности поставки не имею.

Подпись покупателя: _____

Подпись продавца: _____

Номер изделия: _____

Дата продажи: « _____ » _____ 20 _____ г.

Дата поступления изделия: « _____ » _____ 20 _____ г.

Ремонт является: гарантийный послегарантийный
(ненужное зачеркнуть)

Был произведен ремонт:

Изделие из ремонта получил: _____ (подпись) _____ (расшифровка подписи)

Дата получения изделия: « _____ » _____ 20 _____ г.

Дата поступления изделия: « _____ » _____ 20 _____ г.

Ремонт является: гарантийный послегарантийный
(ненужное зачеркнуть)

Был произведен ремонт:

Изделие из ремонта получил: _____ (подпись) _____ (расшифровка подписи)

Дата получения изделия: « _____ » _____ 20 _____ г.

ОТМЕТКИ О РЕМОНТЕ

Дата поступления изделия: « _____ » _____ 20 _____ г.

Ремонт является: гарантийный послегарантийный
(ненужное зачеркнуть)

Был произведен ремонт:

Изделие из ремонта получил: _____ (подпись) _____ (расшифровка подписи)

Дата получения изделия: « _____ » _____ 20 _____ г.

Дата поступления изделия: « _____ » _____ 20 _____ г.

Ремонт является: гарантийный послегарантийный
(ненужное зачеркнуть)

Был произведен ремонт:

Изделие из ремонта получил: _____ (подпись) _____ (расшифровка подписи)

Дата получения изделия: « _____ » _____ 20 _____ г.

Дата поступления изделия: « _____ » _____ 20 _____ г.

Ремонт является: гарантийный послегарантийный
(ненужное зачеркнуть)

Был произведен ремонт:

Изделие из ремонта получил: _____ (подпись) _____ (расшифровка подписи)

Дата получения изделия: « _____ » _____ 20 _____ г.

Дата поступления изделия: « _____ » _____ 20 _____ г.

Ремонт является: гарантийный послегарантийный
(ненужное зачеркнуть)

Был произведен ремонт:

Изделие из ремонта получил: _____ (подпись) _____ (расшифровка подписи)

Дата получения изделия: « _____ » _____ 20 _____ г.

