

# GREENWORKS

## COMMERCIAL TOOLS

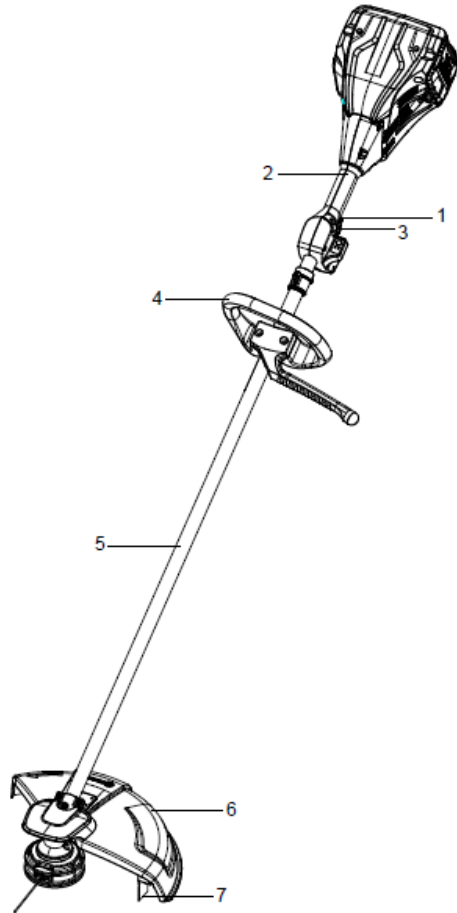


Fig. 1

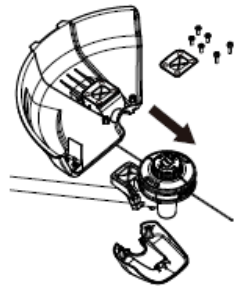


Fig. 2

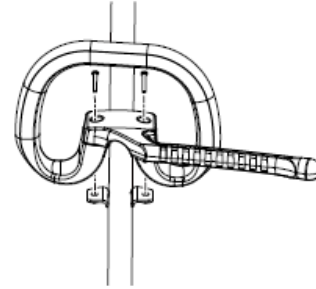


Fig. 3

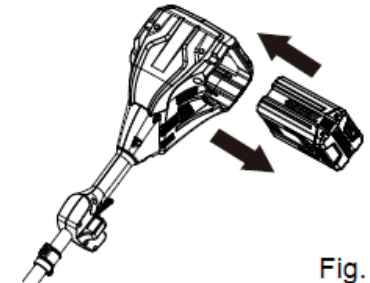


Fig. 4



Fig. 5

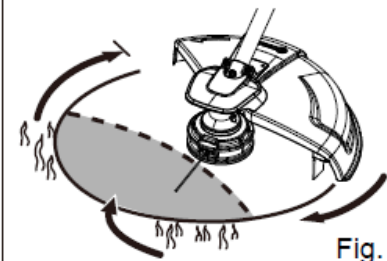


Fig. 6

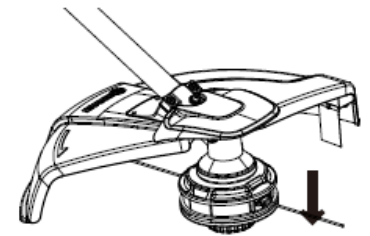


Fig. 7

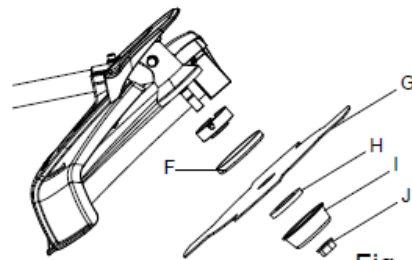


Fig. 10

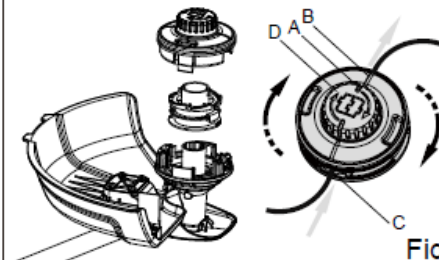


Fig. 9

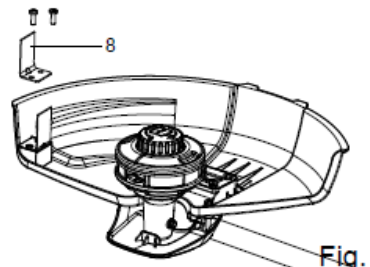


Fig. 8

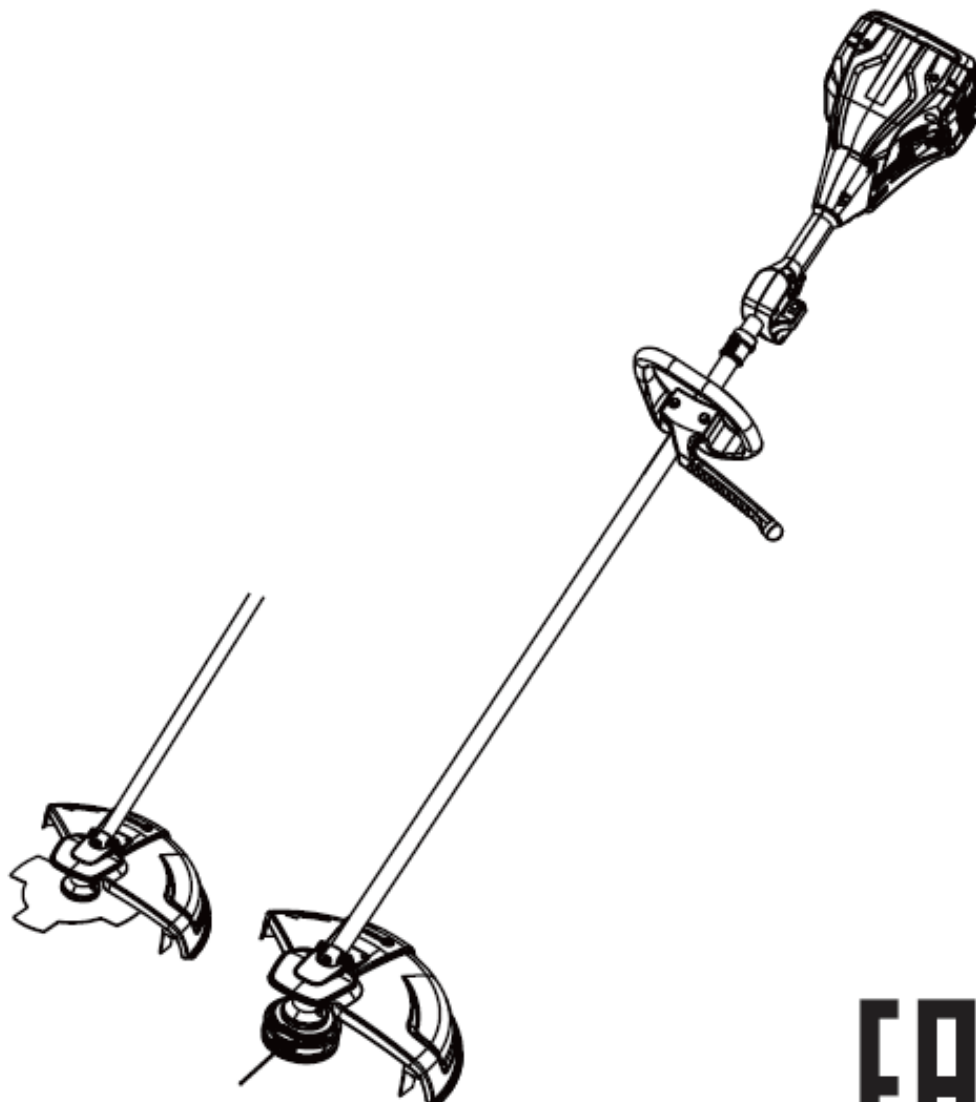
# GREENWORKS

**COMMERCIAL TOOLS** GC82ST / 2101707

RU

ТРИММЕР 82В

ИНСТРУКЦИЯ ПОЛЬЗОВАТЕЛЯ



STB

**EAC**

Ваш триммер был разработан и изготовлен в соответствии с высокими стандартами надежности, удобства эксплуатации и безопасности для пользователя. При надлежащем обращении устройство будет надежно и безотказно работать долгие годы.

## ПРЕДНАЗНАЧЕНИЕ

Данное устройство предназначено исключительно для использования вне жилого помещения.

Данное устройство используется для обрезки травы, невысоких сорняков и прочей мягкой растительности на уровне почвы. Лезвие ножа в процессе работы должно двигаться практически параллельно поверхности, на которой проводится покос.

Устройство не предназначено для обрезки или подрезания живых изгородей, кустарников, разросшихся кустов, а также для работ, при проведении которых режущий нож невозможно будет удерживать параллельно поверхности почвы.

## ОБЩИЕ ПРАВИЛА ТЕХНИКИ БЕЗОПАСНОСТИ

### ПРЕДУПРЕЖДЕНИЕ

Ознакомьтесь с инструкцией по эксплуатации устройства и правилами техники безопасности по работе с электрооборудованием. В случае несоблюдения данных правил оператор может пострадать от воздействия электрического тока, получить ожоги и иные травмы.

**Сохраните все инструкции по технике безопасности для дальнейшего использования.**

Понятие «устройство» в инструкциях по технике безопасности обозначает Ваше устройство с питанием от сети (шнура питания) или с питанием от аккумулятора (без шнура питания).

## ОБУЧЕНИЕ

- Внимательно прочтите инструкцию по эксплуатации. Ознакомьтесь с настройками и правильным использованием устройства.
- Никогда не допускайте детей, а также лиц, которые не ознакомились с настоящими инструкциями к работе с устройством. Местные нормативные правила могут ограничивать возраст оператора.
- Помните, что оператор или пользователь несут ответственность за возникновение несчастных случаев или опасных ситуаций, связанных с причинением вреда другим людям или их имуществу.

## ПОДГОТОВКА

- Перед использованием проверьте аккумуляторный источник питания на предмет наличия повреждений или следов износа. В случае повреждения аккумуляторного источника питания в процессе использования, выключите устройство и немедленно извлеките аккумуляторный источник питания. Не используйте устройство, если аккумуляторный источник питания поврежден, или на нем имеются следы износа.
- Перед использованием устройства необходимо проверить его исходную комплектацию, наличие и сохранность защитных кожухов и экранов.
- Не пользуйтесь устройством, если рядом находятся люди, особенно дети, или домашние животные.

## ЭКСПЛУАТАЦИЯ

- При работе с триммером соблюдайте меры предосторожности в зоне прохождения электрических кабелей.

- Во время работы с устройством используйте защитные очки и закрытую обувь из прочных материалов.
- Не используйте электрооборудование во время прохождения дождя, грозы, при появлении молний.
- Используйте устройство в течение светового дня или в условиях хорошего искусственного освещения.
- Никогда не пользуйтесь устройством с поврежденными или отсутствующими защитными кожухами или экранами.
- Включайте двигатель только тогда, когда руки и ноги находятся на достаточном удалении от режущих элементов устройства.
- Всегда выключайте электроприбор из сети электропитания (т.е. вынимайте вилку из сети, отсоединяйте от внешнего питающего устройства):
  - в случае если устройство находится без присмотра;
  - перед очисткой защитных приспособлений;
  - перед проверкой, очисткой электрооборудования или во время работы с ним;
  - после попадания инородного предмета в устройство;
  - в случае если устройство начинает нехарактерно вибрировать.
- Избегайте контакта с режущими элементами во время работы и отключения устройства – это может привести к травмам.

Регулярно удаляйте остатки скошенной травы из вентиляционных отверстий устройства.

## **ТЕХНИЧЕСКОЕ ОБСЛУЖИВАНИЕ И ХРАНЕНИЕ**

- Отключите электрооборудование от сети электропитания (т.е. выньте вилку из сети, отсоедините внешнее питающее устройство и (или) извлеките съемную аккумуляторную батарею) перед проведением очистки или технического обслуживания.
- Используйте только оригинальные запасные части и расходные материалы, поставляемые производителем.
- Регулярно проверяйте исправность электрооборудование и поддерживайте его в рабочем состоянии. Доверяйте ремонт устройства только авторизованным ремонтным сервисам.
- Если устройство не используется, храните его в недоступном для детей месте.

## **ПРАВИЛА ТЕХНИКИ БЕЗОПАСНОСТИ ПРИ РАБОТЕ С ТРИММЕРОМ ДЛЯ ТРАВЫ**

- Данное устройство не предназначено для использования лицами с ограниченными физическими, сенсорными или умственными способностями, не имеющих необходимых опыта и знаний. Не допускается эксплуатация изделия со стороны детей. Исключение составляют случаи, когда для таких пользователей был обеспечен надлежащий надзор, или лицо, ответственное за их безопасность, предоставило им соответствующие инструкции, касающиеся использования устройства. Не допускайте, чтобы дети играли или приближались к данному устройству, даже если устройство находится на сезонном хранении или консервации.
- Дети не должны играть с устройством.
- Очистка и обслуживание устройства

не должны совершаться детьми даже под присмотром взрослых.

- Перед утилизацией батарею необходимо извлечь из устройства.
- Перед извлечением батареи устройство должно быть отсоединено от сети питания.
- При утилизации батареи необходимо соблюдать требования техники безопасности.
- Не прилагайте чрезмерных усилий при работе с устройством. Помните о необходимости сохранения устойчивого положения во время работы.
- Используйте подходящую для работы с данным устройством одежду. Чрезмерно свободная одежда, украшения, бижутерия, незакрепленные длинные волосы и элементы одежды при соприкосновении с движущимися частями устройства могут служить причиной возникновения травм.
- Не допускается эксплуатация устройства со стороны детей. Данное устройство не предназначено для использования лицами, не имеющими необходимых опыта и знаний. Исключение составляют случаи, когда для таких пользователей был обеспечен надлежащий надзор, или лицо, ответственное за их безопасность, предоставило им соответствующие инструкции, касающиеся использования устройства.
- Не допускайте, чтобы дети играли или приближались к данному устройству, даже если устройство находится на сезонном хранении или консервации.

## СИМВОЛЫ

На данном устройстве могут быть размещены некоторые из следующих символов. Необходимо ознакомиться с ними и понять их значение. Эта информация повысит качество вашей работы с устройством и сделает ее более безопасной.

СИМВОЛ	ОБОЗНАЧЕНИЕ/ ОБЪЯСНЕНИЕ
	Перед использованием устройства внимательно прочтите все инструкции, придерживайтесь инструкций и правил по технике безопасности.
	Используйте защитную каску.
	Используйте защитные очки и наушники.
	Используйте закрытую защитную обувь.
	Используйте защитные перчатки.
	Не подвергайте устройству воздействию влаги (дождя).
	Не касайтесь режущих кромок ножей и лески.
	Предметы, попавшие на нож, могут отскочить и привести к травме или повреждению имущества. Используйте защитную одежду и обувь.
	Не используйте лезвия от дисковых пил для покоса травы.
	Убирайте камни, ветки находящейся в рабочей зоне территории. Не подпускайте посторонних, в особенности детей и домашних животных, ближе, чем на 15 м. к рабочей зоне.
	Работайте на безопасном расстоянии от посторонних лиц.

Нижеприведенные сигнальные слова и объяснения предназначены для разъяснения рисков, которые может повлечь за собой использование данного устройства.

СИМВОЛ	СИГНАЛЬНОЕ СЛОВО	ОБЪЯСНЕНИЕ
	ОПАСНОСТЬ	Обозначает неизбежную опасную ситуацию, приводящую к летальному исходу или серьезной травме в случае, если такая ситуация не была устранена.
	ПРЕДУПРЕЖДЕНИЕ	Обозначает потенциально опасную ситуацию, приводящую к летальному исходу или серьезной травме в случае, если такая ситуация не была устранена.
	ВНИМАНИЕ	Обозначает потенциально опасную ситуацию, приводящую к травмам легкой или средней степени тяжести в случае, если такая ситуация не была устранена.
	ВНИМАНИЕ	(без предупреждающего знака) Обозначает ситуацию, которая может привести к порче имущества.

## СЕРВИСНОЕ ОБСЛУЖИВАНИЕ

Сервисное обслуживание требует особого внимания и знаний, и должно выполняться только квалифицированными сервисными специалистами. Для проведения сервисного обслуживания и ремонта рекомендуется отправить изделие в ближайший авторизованный сервисный центр. Выполняя техническое обслуживание устройства, используйте только оригинальные запасные части.

Настоящее изделие имеет множество функций, которые обеспечивают приятное и удобное использование устройства.

Безопасность, производительность и надежность имеют наивысший приоритет при проектировании данного изделия, что также обеспечивает удобство эксплуатации и технического обслуживания.



### ПРЕДУПРЕЖДЕНИЕ

В процессе эксплуатации любого электроинструмента в глаза могут попадать различные посторонние объекты. Для предотвращения серьезных глазных травм рекомендуется использовать защитные очки или защитные очки с боковыми щитками и, при необходимости, полнопрофильную защитную маску. Рекомендуется использовать защитную маску с широкими углами обзора, или стандартные защитные очки с боковыми щитками. Всегда используйте средства защиты глаз, которые отмечены как рекомендуемые, согласно нормативу EN 166.

## ТРАНСПОРТИРОВКА И ХРАНЕНИЕ

- Перед транспортировкой и помещением устройства на хранение выключите его и дайте ему остыть. Не перевозите и не храните устройство с установленной батареей. Извлеките батарею, перевозите и храните её отдельно от устройства.
- Очистите устройство от всех видов загрязнений. Храните устройство в прохладном, сухом и хорошо проветриваемом помещении, недоступном для детей. Предохраняйте устройство от контакта с корродирующими агентами, такими, как садовая химия и противогололедные реагенты. Не храните устройство вне отапливаемого помещения.
- При перевозке закрепите устройство таким образом, чтобы оно было неподвижно и не пострадало при перевозке.

## ТЕХНИЧЕСКОЕ ОБСЛУЖИВАНИЕ



### ПРЕДУПРЕЖДЕНИЕ

Выполняя техническое обслуживание устройства, используйте только оригинальные запасные части. Применение неоригинальных запчастей может послужить причиной возникновения опасной ситуации или привести к повреждению устройства.



### ПРЕДУПРЕЖДЕНИЕ

Сервисное обслуживание требует высокого уровня осторожности и знаний и должно производиться исключительно квалифицированным сервисным техником. Рекомендуется доверять починку устройства ближайшему авторизованному сервисному центру. При сервисном обслуживании используйте только оригинальные запасные части.

- Перед осуществлением технического обслуживания, очистки или иных модификаций убедитесь, что аккумуляторный источник питания отключен от устройства, а шнур питания извлечен из сети питания.
- Осуществляйте настройки и замену расходных материалов устройства согласно приложенным инструкциям. Для проведения ремонтного обслуживания обращайтесь в Авторизованный Сервисный Центр.
- Для замены лески используйте только леску из нейлона диаметром, указанным в таблице спецификации, приложенной к данной инструкции.
- После установки новой режущей лески всегда возвращайте устройство в нормальное положение перед повторным использованием.
- Очищайте устройство с помощью мягкой сухой ткани после каждого использования. В случае повреждения какой-либо детали она должна быть должным образом отремонтирована или заменена в Авторизованном Сервисном Центре.

- Периодически проверяйте все гайки, болты и винты на плотность затяжки, чтобы гарантировать безопасную работу устройства.



Раздельный сбор отходов. Данный продукт не может быть утилизирован как обычные бытовые отходы. В случае если Вы больше не пользуетесь устройством, или если требуется замена устройства, не утилизируйте его вместе с бытовыми отходами. Обеспечьте отдельную утилизацию данного устройства.



Раздельный сбор отходов использованных продуктов обеспечивает переработку и повторное использование материалов. Повторное использование переработанных материалов способствует предотвращению загрязнения окружающей среды и сокращает спрос на сырье.

Batteries



Li-ion

По истечении срока службы утилизируйте батареи в соответствии с бережным отношением к окружающей среде. Аккумуляторный источник питания содержит материалы, опасные для Вас и окружающей среды. Батарея должна быть извлечена и утилизирована отдельно от устройства в соответствующем учреждении, которое принимает на переработку литий-ионные батареи.

## ТЕХНИЧЕСКИЕ ХАРАКТЕРИСТИКИ

Напряжение	82 В.	
Скорость вращения без нагрузки	Макс. 6000 / мин.	
Косильная головка	Ударный нож/нож-кусторез	
Диаметр режущей лески	2.0 мм.	
Диаметр траектории режущего среза	356/406 мм. (триммер для газонов) 254 мм. (кусторез)	
Характеристики ножа с ударной подачей/ножа-кустореза	Макс. скорость 10000 ход/мин. Макс. скорость 10000 ход/мин./4 зубьев/кустореза	
Аккумуляторное устройство питания	2914907	
Зарядное устройство	2914707	
Вес с аккумуляторным источником питания	Макс. 7 кг.	
Триммер для газонов	Измеренный уровень громкости	80 дБ(А), к:3.0
	Измеренный уровень звуковой мощности	91.1 дБ(А)
	Гарантируемый уровень звуковой мощности	96 дБ(А)
	Уровень вибраций	<2.5м/с <sup>2</sup> к=1.5м/с <sup>2</sup>
Кусторез	Измеренный уровень громкости	78 дБ(А), к: 3.0
	Измеренный уровень звуковой мощности	91.1 дБ(А)
	Гарантируемый уровень звуковой мощности	96 дБ(А)
	Уровень вибраций	<2.5м/с <sup>2</sup> к=1.5м/с <sup>2</sup>



### ПРЕДУПРЕЖДЕНИЕ

Уровень вибраций во время использования устройства может отличаться от заявленного в спецификации в зависимости от способов его использования. Во избежание возникновения рисков для здоровья оператора, связанных с уровнем вибрации, рекомендуется использовать защитные перчатки во время работы с устройством, а также сокращать время использования устройства.

## ОСНОВНЫЕ КОМПОНЕНТЫ УСТРОЙСТВА

1. Курок переключателя
2. Задняя рукоять
3. Курок блокиратора
4. Передняя рукоять
5. Ось
6. Защитный экран
7. Нож-отсекатель для лески

## СБОРКА

### РАСПАКОВКА

Данное устройство нуждается в сборке.

- Осторожно извлеките устройство и компоненты из коробки. Убедитесь, что все детали, перечисленные в упаковочной ведомости, в наличии.



### ПРЕДУПРЕЖДЕНИЕ

Не используйте данное устройство, если любой компонент из упаковочной ведомости уже установлен на ваше изделие при его распаковке. Компоненты из данной упаковочной ведомости не монтируются на устройстве изготовителем, они должны устанавливаться покупателем. Использование неправильно собранного устройства может привести к серьезной травме.

- Внимательно осмотрите устройство на наличие дефектов или повреждений, возникших при транспортировке.
- Не выбрасывайте материал упаковки, пока не выполните тщательный осмотр и не убедитесь в нормальной работе устройства.



### ПРЕДУПРЕЖДЕНИЕ

Если какие-либо компоненты устройства повреждены, или отсутствуют, не используйте данное изделие, пока поврежденные компоненты не будут заменены. Использование устройства с поврежденными или отсутствующими компонентами может привести к получению серьезных травм.



### ПРЕДУПРЕЖДЕНИЕ

Не пытайтесь модифицировать данное изделие или использовать аксессуары, которые не рекомендуются для применения с данным устройством. Любые такие изменения или модификации являются недопустимыми и могут привести к возникновению опасной ситуации, что в свою очередь может стать причиной возникновения серьезной травмы.





#### ПРЕДУПРЕЖДЕНИЕ

Для предотвращения случайного запуска, который может вызвать серьезные травмы, всегда отключайте устройство от источника питания во время его сборки.

### УСТАНОВКА ЗАЩИТНОГО ЭКРАНА

Обратитесь к Рисунку 2.



#### ПРЕДУПРЕЖДЕНИЕ

Не прикасайтесь к ножу во время работы и выключения устройства. Контакт с режущей кромкой незакрепленного ножа может привести к получению серьезных травм.

- Извлеките аккумуляторный источник питания.
- Переверните корпус устройства так, чтобы получить доступ к головке триммера.
- Отвинтите прикрученные винты с головки триммера, используя отвертку с наконечником Phillips.
- Совместите отверстия для винтов, расположенные на защитном кожухе, с отверстиями для винтов, расположенными на головке триммера.
- Поместите винты в отверстия на головке триммера, закрепите защитный кожух на месте.



#### ПРЕДУПРЕЖДЕНИЕ

Не допускайте небрежного обращения с устройством. Помните, что потеря контроля даже на одну секунду при работе с устройством может привести к серьезной травме.



#### ПРЕДУПРЕЖДЕНИЕ

Всегда используйте защитные очки. Невыполнение этого требования может в результате привести к попаданию посторонних предметов в глаза и другим возможным серьезным травмам.



#### ПРЕДУПРЕЖДЕНИЕ

Не используйте любые приспособления или аксессуары, не рекомендуемые производителем для данного устройства. Использование любых приспособлений или компонентов, не рекомендуемых производителем для данного устройства, может привести к серьезной травме.

### УСТАНОВКА ПЕРЕДНЕЙ РУКОЯТИ

Обратитесь к Рисунку 3.

- Установите переднюю рукоять на ось. Убедитесь, что ось, удерживающая рукоять, должна быть развернута несколько влево
- Совместите крепёжные отверстия на передней рукояти и оси.
- Соедините 2 болтами, входящими в комплект поставки переднюю рукоять и ось с помощью отвертки с наконечником Phillips (не входит в набор).

### ЭКСПЛУАТАЦИЯ

Управляйте устройством, держась правой рукой за заднюю рукоять, а левой - за переднюю. Во время использования устройства крепко держите его двумя руками. Головка триммера должна удерживаться в удобном положении, задняя рукоять должна располагаться на уровне бедра. Всегда давайте максимальную нагрузку на головку триммера. Если скошенная трава наматывается на головку триммера, ОТПУСТИТЕ КУРОК ПЕРЕКЛЮЧАТЕЛЯ и очистите головку триммера от мусора.

Во время эксплуатации пользуйтесь ремнем.

### УСТАНОВКА АКУМУЛЯТОРНОГО ИСТОЧНИКА ПИТАНИЯ

Обратитесь к Рисунку 5.

- Поместите аккумуляторный источник питания в триммер. Совместите клеммы аккумуляторного источника питания и батарееприемника.
- Перед началом использования устройства убедитесь, что аккумуляторный источник питания плотно зафиксирован в батарееприемнике.

### ИЗВЛЕЧЕНИЕ АКУМУЛЯТОРНОГО ИСТОЧНИКА ПИТАНИЯ

Обратитесь к Рисунку 4.

- Отпустите курок переключателя и курок блокиратора, чтобы остановить устройство.
- Нажмите кнопку включения/выключения, чтобы выключить устройство.
- Нажмите кнопку защелки аккумуляторного источника питания, расположенную в его основании.
- Извлеките аккумуляторный источник питания из триммера.

### ЗАПУСК/ОСТАНОВКА ТРИММЕРА

Обратитесь к Рисунку 5.

Для запуска:

- Нажмите кнопку включения/выключения.
- Перед началом работы с триммером крепко возьмитесь за переднюю рукоять одной рукой, другой рукой крепко держите заднюю. Перед изменением скорости скашивания удостоверьтесь, что курок блокиратора не зажат.
- Для остановки устройства отпустите рычаг контроля скорости скашивания.



#### ПРЕДУПРЕЖДЕНИЕ

Шум. Невозможно избежать шума при работе с устройством. Маршрут шумных работ подлежит предварительному согласованию и ограничению на определенные периоды времени. Соблюдайте периоды тишины и отдыха. Иногда может потребоваться сокращение рабочих часов до минимума. Для собственной защиты и защиты людей, работающих рядом с Вами, рекомендуется носить подходящие защитные наушники;

Вибрации. Всегда надевайте антивибрационные защитные перчатки. Чрезмерные вибрации могут стать причиной возникновения синдрома белых пальцев или синдрома запястного канала. В случае возникновения неприятных ощущений или побледнения кожи во время эксплуатации, прекратите работу с устройством. Делайте перерывы в работе. Пользователи, постоянно и продолжительно работающие с устройством, должны внимательно следить за состоянием своих рук и пальцев.



#### ПРЕДУПРЕЖДЕНИЕ

Контакт с режущей кромкой лески головки триммера в процессе использования устройства может привести к получению серьезных травм.

### СОВЕТЫ ПО СКАШИВАНИЮ

Обратитесь к Рисунку 6.

- Во время работы следите, чтобы головка триммера всегда была направлена в сторону области, предназначенной для кошения.
- Максимальной производительности можно достигнуть, если во время кошения травы оператор будет перемещать головку триммера слева направо, а не справа налево.
- Производите обрезку краем режущей лески; избегайте погружения в траву самой режущей головки триммера.
- Соприкосновение головки триммера с проволочными ограждениями, забором из штакетника приводит к повышенному износу режущей лески и ее разрушению. Контакт с каменными или кирпичными ограждениями, асфальтными бордюрами, стволами деревьев также приводит к повышенному износу режущей лески.
- Соприкосновение режущей кромки лески во время работы под нагрузкой со стволами деревьев, почвой, изделиями из древесной коры и сайдингом может привести к их повреждению.
- Во время работы вставьте металлическую заглушку в окно предохранителя, расположенное в резиновой рукояти задней ручки; если Вы не используете устройство, извлеките металлическую заглушку из окна предохранителя.

### ВЫДВИЖЕНИЕ РЕЖУЩЕЙ ЛЕСКИ

Обратитесь к Рисунку 7.

При эксплуатации триммера режущая леска изнашивается и укорачивается. Триммер оснащен устройством ударной подачи лески, которое подает дополнительную леску при касании головки триммера земли во время вращения. Обрезной нож для лески обрежет лишнюю леску.

### РЕГУЛИРОВКА ДЛИНЫ ЛЕСКИ ВО ВРЕМЯ РАБОТЫ

Обратитесь к Рисунку 8.

Головка триммера отрегулирована на автоматический выброс лески на 35 см. Для увеличения радиуса покоса до 40 см необходимо поменять положение ножа (отсекателя лески), закрепленного на кожухе триммера:

- Извлеките из триммера аккумуляторный источник питания.
- Отвинтите оба винта с режущего ножа с помощью отвертки с наконечником Phillips (не входит в набор).
- Поверните режущий нож на 180 градусов.
- Зафиксируйте 2-мя винтами нож на кожухе.

**Примечание:** Установите размер ширины среза на 35 сантиметрах для увеличения скорости кошения. Установите размер ширины среза на 40 сантиметрах для увеличения области скашивания.

**Примечание:** Меньший диаметр траектории режущего инструмента увеличит время работы устройства и скорость скашивания, больший диаметр траектории режущего элемента позволит быстрее закончить работы по скашиванию.

### НОЖ-ОТСЕКАТЕЛЬ ДЛЯ ЛЕСКИ

Обратитесь к Рисунку 8

Данное оборудование оснащено ножом-отсекателем для лески, расположенным на защитном кожухе. Отрезной лесочный нож постоянно подрезает леску для обеспечения постоянного и эффективного диаметра среза. Регулируйте длину лески в случае ускоренной работы двигателя или ухудшения качества обрезки. Таким образом, Вы обеспечите подходящую длину лески для лучшей и правильной работы устройства.



#### ПРЕДУПРЕЖДЕНИЕ

Для сервисного обслуживания используйте оригинальные запасные части и комплектующие от производителя.



#### ПРЕДУПРЕЖДЕНИЕ

Во избежание получения серьезных травм всегда извлекайте аккумуляторный источник питания из устройства перед проведением очистки или технического обслуживания.

### ОБЩЕЕ ТЕХНИЧЕСКОЕ ОБСЛУЖИВАНИЕ

Перед каждым использованием проверяйте устройство на наличие поврежденных, отсутствующих или незакрепленных деталей, таких как винты, гайки, болты и крышки и т.д. Надежно затяните все крепежные детали и крышки и не работайте с этим изделием, пока не будут установлены все отсутствующие компоненты или не будут заменены поврежденные детали.

Избегайте использования растворителей при чистке пластиковых компонентов. Большинство пластиковых компонентов подвержены повреждениям от различных типов коммерческих растворителей и могут быть повреждены при их использовании. Используйте чистую ткань для удаления грязи, пыли, масла, смазки и т.д.



#### ПРЕДУПРЕЖДЕНИЕ

Никогда не допускайте контакта тормозной жидкости, бензина, продуктов на основе нефти, масел и т.д. с пластиковыми деталями устройства. Химические вещества могут повредить, ослабить или разрушить пластик, что в результате может привести к выходу из строя устройства и получению серьезной травмы.

Починке или замене пользователем подлежат только указанные в упаковочной ведомости части. Сервисное обслуживание и ремонт должны производиться в Авторизованном Сервисном Центре.



## ПРЕДУПРЕЖДЕНИЕ

Во избежание получения серьезных травм всегда извлекайте аккумуляторный источник питания из устройства перед проведением очистки или технического обслуживания.

### ЗАМЕНА ШПУЛИ

Обратитесь к Рисунку 9.

Для лучшей производительности устройства используйте режущую леску, поставляемую производителем устройства.

- Извлеките аккумуляторный источник питания.
- Зажмите клапаны на крышке шпули.
- Потяните и извлеките крышку шпули.
- Извлеките корпус старой шпули.
- Перед установкой новой шпули удостоверьтесь, что режущая леска помещена в корпус новой шпули и вытянута приблизительно на 15 см.
- Установите новую шпулю таким образом, чтобы режущая леска и отсек были совмещены с отверстием на головке триммера. Проденьте режущую леску в данное выпускное отверстие.
- Вытяните режущую леску из головки триммера для того, чтобы высвободить ее из направляющего отверстия в шпуре.
- Установите крышку шпули, вдавливая клапаны в пазы. Нажимайте до щелчка, означающего, что крышка шпули встала на штатное место.

### ЗАМЕНА РЕЖУЩЕЙ ЛЕСКИ

Обратитесь к Рисунку 9.

- Выверните отверстия, расположенные на крышке шпули (А), с отверстиями, расположенными на головке триммера (В).
- Проденьте леску в отверстие головки триммера (С). Проталкивайте леску до тех пор, пока она не достигнет отверстия головки триммера, расположенного на противоположном конце.
- Тяните леску до тех пор, пока с обеих сторон головки триммера не будет равного количества лески.
- Поверните крышку шпули (D) по часовой стрелке, чтобы начать наматывать леску на головку триммера. Оставьте приблизительно по 12 см. лески с каждой стороны головки триммера.

### УСТАНОВКА ПЛАСТИКОВОГО НОЖА

Обратитесь к Рисунку 10.

Предупреждение: Используйте защитные перчатки для установки штатного пластикового ножа. Касание режущей кромки ножа может привести к серьезной травме!

- Извлеките аккумуляторный источник питания.
- Убедитесь, что деталь "F" установлена на ось триммера.
- Используйте подходящий для ее установки инструмент.
- Поместите нож "G" поверх распорной втулки "F", убедитесь, что нож на оси помещен ровно посередине.
- Поместите кольцевую прокладку "H" поверх ножа "G".
- Поместите крышку "I" поверх кольцевой прокладки "H".

- Используя 19-миллиметровый ключ, затяните зажимную гайку "J" против часовой стрелки с усилием 44-58 дюймов Н.М или 32-42 футофунта крутящего момента.
- Покрутите нож "G", чтобы убедиться, что он плотно зафиксирован.

### ХРАНЕНИЕ ТРИММЕРА

- Перед хранением извлеките аккумуляторный источник питания из триммера.
- Храните в недоступном для детей месте.
- Предохраняйте от контакта с корродирующими агентами, такими, как садовая химия и противогололедные реагенты.
- Храните и заряжайте аккумуляторный источник питания в прохладном месте. Температура хранения, отличающаяся от комнатной в более высокую (выше 27) или низкую (0 и ниже) сторону, может сократить срок службы аккумулятора.
- Храните аккумуляторный источник питания при температуре ниже 27 градусов. Предохраняйте его от попадания на его корпус влаги.
- Все аккумуляторные источники питания постепенно теряют заряд. Чем выше температура, тем быстрее они разряжаются. Если Вы долгое время не пользуетесь устройством, перезаряжайте аккумуляторы каждые 1-2 месяца. Таким образом вы увеличите срок службы аккумулятора.
- Во время перевозки плотно закрепляйте триммер для минимизации риска повреждений устройства. Перед хранением очищайте устройство и проводите техническое обслуживание, используйте защитные приспособления для режущих поверхностей металлических ножей. Во время транспортировки и хранения закрывайте металлические ножи ветошью.

### ЗАЩИТА ОКРУЖАЮЩЕЙ СРЕДЫ

- При использовании устройства защита окружающей среды должна иметь первостепенное значение в интересах как социального сосуществования, так и окружающей среды, в которой мы живем. Старайтесь не причинять вреда окружающей среде.
- Строго соблюдайте местные правила по утилизации упаковки, поврежденных деталей или любых элементов, оказывающих сильное воздействие на окружающую среду; эти отходы нельзя утилизировать как обычные отходы, их следует разделить и отправить в указанные центры утилизации отходов, где материал будет переработан.
- Строго соблюдайте местные правила утилизации отходов после кошения травы.
- Во время вывода из эксплуатации не загрязняйте окружающую среду газонокосилкой, а передайте ее в центр утилизации в соответствии с действующим местным законодательством.

## ПОИСК И УСТРАНЕНИЕ НЕИСПРАВНОСТЕЙ

НЕИСПРАВНОСТЬ	ВОЗМОЖНАЯ ПРИЧИНА ВОЗНИКНОВЕНИЯ	РЕШЕНИЕ
При использовании ударной подачи лески леска не выдвигается.	Леска склеилась.	Обработайте леску силиконовым спреем.
	Недостаточно лески на шпуле.	Установите больше лески. Для этого обратитесь к инструкции по замене лески, приложенной к данному руководству.
	Леска слишком короткая.	Потяните леску, зажимая кнопку, отпускающую леску.
	Леска запуталась в шпуле.	Снимите леску со шпули и распутайте. Для этого обратитесь к инструкции по замене лески, изложенной в данном руководстве.
Трава собирается вокруг корпуса вала и головки триммера.	Обрезка высокой травы осуществляется на уровне земли.	Для предотвращения накручивания травы производите обрезку высокой травы движениями сверху вниз.
При зажатии курка переключателя двигатель не запускается.	Аккумуляторный источник питания не закреплен.	Для закрепления аккумуляторного источника питания убедитесь, что клеммы, расположенные в основании аккумулятора, входят в отведенные им пазы.
	Аккумуляторный источник питания разряжен.	Зарядите аккумуляторный источник питания согласно сопровождающей инструкции.
	Элементы приводного вала неплотно соединены между собой.	Убедитесь, что верхняя и нижняя часть оси правильно соединены между собой.



Максимальная частота вращения вала.



Уровень шума.



Конструкция с двойной изоляцией.