

## 10 СВИДЕТЕЛЬСТВО О ПРИЕМКЕ И ПРОДАЖЕ

<b>Кухонные вытяжки</b>	Ампир 60П-650-ПЗГ	КВ11М-650-60-321 УХЛ4.2
	Грильяз 60П-700-ПЗГ	КВ1М-700-60-426 УХЛ4.2
	Капелла 60П-700-ПЗГ	КВ1М-700-60-421 УХЛ4.2
	Пергола 60П-700-34Г	КВ1Э-700-60-422 УХЛ4.2
	Рококо 60П-700-ПЗГ	КВ1М-700-60-430 УХЛ4.2
	Ампир 90П-700-ПЗГ	КВ1М-700-90-440 УХЛ4.2
	Грильяз 90П-700-ПЗГ	КВ1М-700-90-441 УХЛ4.2
	Капелла 90П-700-ПЗГ	КВ1М-700-90-445 УХЛ4.2
	Пирамида 90П-700-ПЗГ	КВ1М-700-90-442 УХЛ4.2
	Рококо 90П-700-ПЗГ	КВ1М-700-90-446 УХЛ4.2

соответствует требованиям ТУ 3468-001-25905995-15.

Сертификаты соответствия № ТС **RU C-RU.ME10.B.03249**, № ТС **RU C-RU.ME10.B.03250**, № ТС **RU C-RU.ME10.B.03251**, № ТС **RU C-RU.ME10.B.03252** срок действия по 28.04.2020 г., выданы органом по сертификации бытовой электротехники ООО "ТЕСТБЭТ", Россия, г. Москва.

Экспертное заключение № 120 от 04.02.2015 г., выдано ФБУЗ «Центр гигиены и эпидемиологии в Калужской области», г. Калуга, Россия.

Дата выпуска \_\_\_\_\_ Штамп ОТК \_\_\_\_\_

Продан \_\_\_\_\_ Штамп продавца \_\_\_\_\_

## 11 ГАРАНТИИ ИЗГОТОВИТЕЛЯ

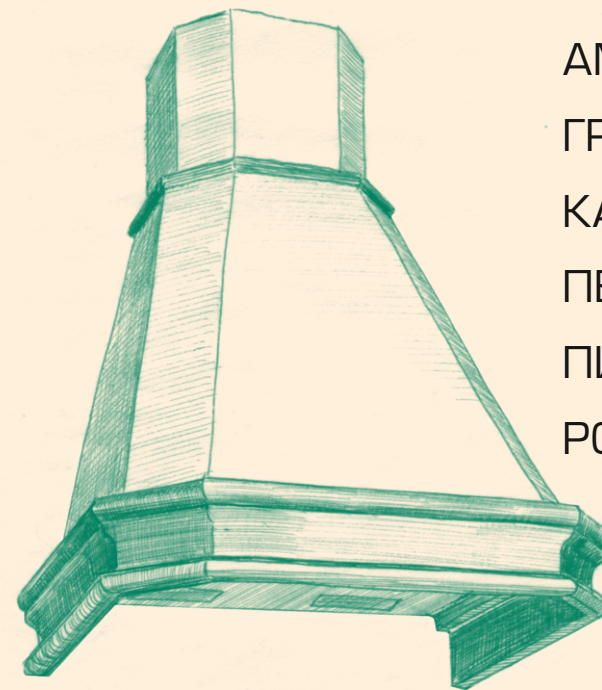
Гарантийный срок эксплуатации вытяжки - 12 месяцев, вентилятора - 60 месяцев, со дня продажи через розничную сеть. Установленный срок службы вытяжки не менее 10 лет. Гарантия не распространяется на электролампы.



  
**ELIKOR**  
www.elikor.com

*Кухонные вытяжки и воздухоочистители*

# КУХОННАЯ ВЫТЯЖКА



АМПИР  
ГРИЛЬЯЖ  
КАПЕЛЛА  
ПЕРГОЛА  
ПИРАМИДА  
РОКОКО

248033, г. Калуга, 2-й Академический проезд, 13  
Тел.: +7 (4842) 500-510/540/595 Факс: +7 (4842) 500-502  
Горячая линия: 8-800-555-12-55  
Сервисная служба: тел. (4842) 500-505  
e-mail: info@elikor.com

ООО «ЭЛИКОР», [www.elikor.com](http://www.elikor.com)

# РУКОВОДСТВО ПО ЭКСПЛУАТАЦИИ

## СОДЕРЖАНИЕ

1	Общие указания .....	04
2	Технические данные.....	05
3	Комплектность .....	06
4	Требования безопасности .....	06
5	Устройство .....	07
6	Подготовка к работе .....	08
7	Порядок работы .....	11
8	Техническое обслуживание .....	12
9	Правила хранения .....	13
10	Свидетельство о приемке и продаже .....	16
11	Гарантии изготовителя .....	16

*Благодарим Вас за покупку  
кухонной вытяжки торговой марки «ELIKOR».  
Надеемся, она будет соответствовать  
всем Вашим требованиям, и  
Вы в дальнейшем также будете доверять  
марке «ELIKOR»!*

## ЗАЩИТА ОКРУЖАЮЩЕЙ СРЕДЫ

По окончании срока эксплуатации не выбрасывайте кухонную вытяжку вместе с обычными бытовыми отходами, а сдавайте в специальные пункты приема. Поступая так, Вы способствуете делу охраны окружающей среды.



## ТИПЫ КУХОННЫХ ВЫТЯЖЕК



«Ампир 60»  
«Ампир 90»



«Грильяж 60»  
«Грильяж 90»



«Пирамида 90»



«Рококо 60»  
«Рококо 90»



«Пергола 60»



«Капелла 60»  
«Капелла 90»

## ВНИМАНИЮ ПОТРЕБИТЕЛЕЙ!

При покупке кухонной вытяжки убедитесь:

- в нормальном ее функционировании;
- в комплектности по разделу 3;
- в отсутствии механических повреждений;
- в наличии штампа продавца и даты продажи в руководстве по эксплуатации и гарантийном талоне.

После хранения кухонной вытяжки в холодном помещении или после перевозки в зимних условиях перед включением в сеть необходимо выдержать ее при комнатной температуре (+18...+20°C) не менее 2 часов.

Перед установкой вытяжки на кухне внимательно ознакомьтесь с настоящим руководством.

Кухонная вытяжка работает в следующих режимах:

- в режиме «вытяжки» - воздух удаляется за пределы помещения;
- в режиме «рециркуляции» - воздух очищается и поступает обратно в помещение.

Для эксплуатации в режиме «вытяжки» необходимо приобрести полужесткий гофрированный воздуховод (либо его аналоги) внутренним диаметром 150 мм и соответствующую вентиляционную решетку. Для эксплуатации вытяжки в режиме «рециркуляции» необходимо приобрести угольные фильтры (см табл.1).

## 1 ОБЩИЕ УКАЗАНИЯ

1.1 Кухонная вытяжка (в дальнейшем «вытяжка») предназначена для удаления или очистки воздуха, поднимающегося от плиты в бытовых кухнях.

1.2 Вытяжку устанавливайте над плитой, как показано на рис. 1.

1.3 С целью достижения наибольшей воздухопроизводительности при наименьшем шуме, при работе в режиме «вытяжки», рекомендуем выполнять воздуховоды минимальной длины и с наименьшим количеством изгибов. Уменьшение диаметра воздуховода не допускается. Несоблюдение этих требований может увеличить шум и вибрацию при работе вытяжки.

1.4 В случае эксплуатации в режиме «вытяжки» обеспечьте достаточное поступление свежего воздуха в помещение.

1.5 Если кухонная вытяжка используется в режиме «рециркуляции» воздуха (с угольным фильтром), то эксплуатация возможна без ограничений по пунктам 1.3 - 1.4.

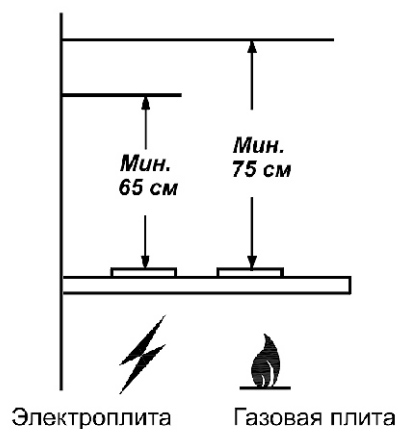



рис. 1

## 9 ПРАВИЛА ХРАНЕНИЯ

9.1 Кухонная вытяжка должна храниться в упаковке завода изготовителя в закрытом помещении при температуре от -50 до +40°C. При этом относительная влажность воздуха при температуре +15°C не должна превышать 80%.


**ВНИМАНИЕ:** На период гарантийного срока сохраняйте руководство.

Кнопкой с обозначением  включается третья скорость вентилятора.

Кнопкой с обозначением  включается четвертая скорость вентилятора.

Первым нажатием кнопки вентилятор включается, вторым - выключается.

Переход к более высокой или низкой скорости производится нажатием соответствующей кнопки.

Кнопкой с обозначением  включается таймер. Таймер включается только при включенной скорости вентилятора (любой). При включенном таймере вентилятор отключается через 15 минут. Если необходимо отключить таймер раньше, то нужно повторно нажать на любую кнопку включения скорости вентилятора. При включении освещения, вентилятора или таймера на соответствующей кнопке включается её подсветка.

## 8 ТЕХНИЧЕСКОЕ ОБСЛУЖИВАНИЕ

8.1 При проведении технического обслуживания необходимо строго руководствоваться требованиями безопасности (раздел 4).

8.2 Очистку загрязненных поверхностей производить мягкой салфеткой, смоченной водой с нейтральным моющим средством, используемым для мытья посуды.

8.3 Для очистки алюминиевого фильтра извлеките его из вытяжки (рис. 4) и произведите очистку с помощью щетки горячим водным раствором нейтрального моющего средства вручную или в посудомоечной машине (при 60°C).

Сильно загрязненный фильтр не следует мыть в посудомоечной машине вместе с посудой. Старайтесь не сгибать фильтр при мойке.

Возможное изменение цвета фильтра, с течением времени, не приводит к снижению эффективности его действия.

8.4 Алюминиевый фильтр предназначен для задержки частиц жира, которые образуются при приготовлении пищи, поэтому он должен всегда использоваться.

**ВНИМАНИЕ:** алюминиевый фильтр должен очищаться через каждые 4 недели. Обязательно высушите фильтр перед установкой его в кухонную вытяжку! Недопустимо попадание воды в электродвигатель, переключатель и патроны ламп! Включайте вытяжку только после полного высыхания всех ее поверхностей!

8.5 Угольные фильтры должны использоваться только при работе вытяжки в режиме «рециркуляции». Фильтры необходимо менять не реже одного раза в 4 месяца или чаще в случае особенно интенсивного использования. Их нельзя чистить и использовать повторно.

Угольные фильтры не содержат вредных веществ. Их можно утилизировать как обычный мусор.

8.6 Замена галогенной лампы (рис. 13):

- выньте вилку шнура электропитания из розетки электросети;
- дайте лампам остыть, если свет был включен;
- снимите крышку светильника, используя в качестве рычага плоскую отвертку;

- замените лампу аналогичной (G4 20 Вт, 12 В) и установите на место крышку.

**Внимание!** Берите лампы только чистой тряпкой

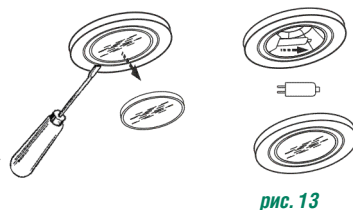


рис. 13

Не используйте лампы освещения, номинал мощности которых превышает указанный в технических характеристиках вытяжки, так как лампы с большей мощностью могут стать причиной различных повреждений в электрической цепи.

## 2 ТЕХНИЧЕСКИЕ ДАННЫЕ

2.1	Воздухопроизводительность вентилятора, м <sup>3</sup> /час, max	650*, 700
2.2	Уровень шума, дБА, не более	58, 60*
2.3	Номинальное напряжение, В; частота, Гц	220; 50
2.4	Номинальное напряжение галогенных ламп, В	12
2.5	Потребляемая мощность, Вт, не более в том числе ламп, Вт	200*, 225 2x20
2.6	Класс защиты	I (II*) по ГОСТ МЭК 335-1
2.7	Степень защиты от влаги	обычное исполнение
2.8	Режим работы	продолжительный
2.9	Климатическое исполнение	УХЛ4.2 по ГОСТ15150

\* для «Ампир 60П-650-ПЗГ»

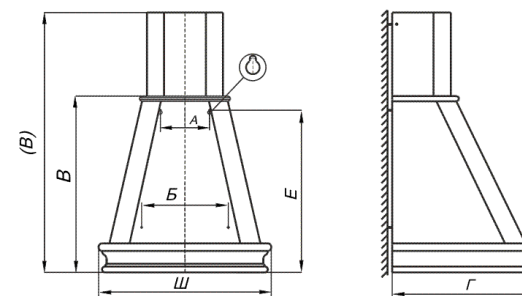


рис. 2

ТАБЛИЦА 1

Наименование	Габаритные размеры, мм ШХГхВ(В)	Масса, кг (без упаковки)	Тип угольного фильтра
Ампир 60П-650-ПЗГ	600x500x650(905)	13,3	Ф-02
Грильяж 60П-700-ПЗГ	595x517x625(880)	13,7	Ф-02
Капелла 60П-700-ПЗГ	600x520x660(915)	14,4	
Пергола 60П-700-Э4Г	600x500x610(900)	14,1	
Рококо 60П-700-ПЗГ	591x461x617(892)	13,8	
Ампир 90П-700-ПЗГ	890x460x655(925)	19,4	
Грильяж 90П-700-ПЗГ	890x480x645(915)	19,7	
Капелла 90П-700-ПЗГ	890x460x665(935)	19,8	
Пирамида 90П-700-ПЗГ	896x500x422(677)	13,3	
Рококо 90П-700-ПЗГ	890x460x613(890)	17,1	

В - высота вытяжки без фальштрубы

(В) - высота вытяжки с максимально выдвинутой фальштрубой.

В вытяжках Ампир 90, Грильяж 90, Капелла 90, Пергола 60, Рококо 90 - фальштруба регулируется по высоте.

### 3 КОМПЛЕКТНОСТЬ

#### ДЛЯ ВЫТЯЖЕК «АМПИР 60», «ГРИЛЬЯЖ 60», «КАПЕЛЛА 60».

3.1	Кухонная вытяжка с обрамлениями из натурального дерева	1 шт.
3.2	Фальштруба	1 шт.
3.3	Крепежные изделия: винт самонарезающий 4,2x41 дюбель пластмассовый Ø8x40	4 шт. 4 шт.
3.4	Упаковка	1 шт.
3.5	Руководство по эксплуатации	1 шт.

#### ДЛЯ ВЫТЯЖЕК «ПЕРГОЛА 60», «АМПИР 90», «ГРИЛЬЯЖ 90», «КАПЕЛЛА 90», «РОКОКО 60», «РОКОКО 90».

3.1	Кухонная вытяжка с обрамлениями из натурального дерева	1 шт.
3.2	Фальштруба	1 шт.
3.3	Кронштейн для крепления фальштрубы	1 шт.
3.4	Крепежные изделия: винт самонарезающий 3,5x11 винт самонарезающий 4,2x41 дюбель пластмассовый Ø8x40	2 шт. 6 шт. 6 шт.
3.5	Упаковка	1 шт.
3.6	Руководство по эксплуатации	1 шт.

#### ДЛЯ ВЫТЯЖКИ «ПИРАМИДА 90».

3.1	Кухонная вытяжка с обрамлениями из натурального дерева	1 шт.
3.2	Фальштруба	1 шт.
3.3	Планка крепежная для навесов (300мм)	1 шт.
3.4	Крепежные изделия: винт самонарезающий 4,2x41 дюбель пластмассовый Ø8x40	6 шт. 6 шт.
3.5	Упаковка	1 шт.
3.6	Руководство по эксплуатации	1 шт.

### 4 ТРЕБОВАНИЯ БЕЗОПАСНОСТИ

- 4.1\* Вытяжку допускается включать только в евровилку с заземленным контактом.
- 4.2 Все работы по монтажу, ремонту, замене ламп и других электрических деталей, очистке загрязненных поверхностей, снятию съемных частей производите при извлеченной вилке шнура электропитания из розетки электросети.
- 4.3 ЗАПРЕЩАЕТСЯ включать вытяжку в сеть с напряжением и частотой, не соответствующими указанным в технических данных (220В±10%, 50Гц±2%).
- 4.4 Не прикасайтесь к лампам во время их включенного состояния и прилегающим к ним поверхностям, даже через некоторое время после их выключения еще имеется риск ожога.
- 4.5 Эксплуатируйте кухонную вытяжку только с установленными лампами. Неисправные лампы следует сразу же заменить.
- 4.6 Ежемесячно производите очистку загрязненных поверхностей и жиропоглощающего алюминиевого фильтра (раздел 8). Если очистка фильтра не производится в соответствии с руководством по эксплуатации, то уменьшается производительность вытяжки и появляется риск возникновения пожара! Никогда не эксплуатируйте прибор без установленного фильтра!

\* -для всех, кроме «Амбир 60П-650-ПЗГ»

6.6 В зависимости от режима эксплуатации вытяжки соедините вентилятор с вентиляционной решеткой воздуховодом (рис. 9) или установите на вентилятор угольные фильтры. Угольные фильтры устанавливаются на защитные короба вентилятора (рис. 9А).

Проверьте свободный ход антивозвратного клапана при установке воздуховода.

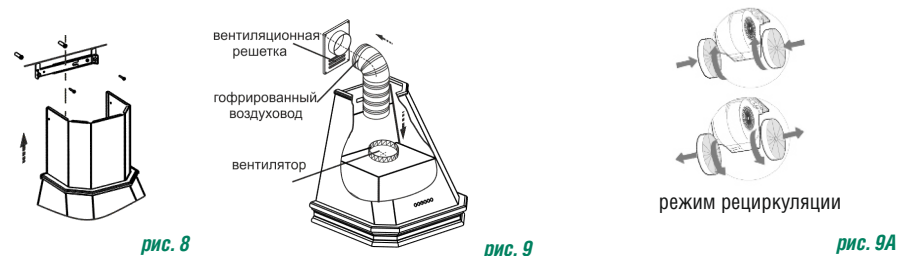


рис. 8

рис. 9

рис. 9А

6.7 Выдвиньте фальштрубу и прикрепите ее винтами к кронштейну (рис. 10).  
6.7.1 На вытяжку «Рококо 60» установите фальштрубу и прикрепите ее винтами к кронштейну.

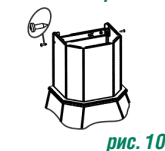


рис. 10

### 7 ПОРЯДОК РАБОТЫ

7.1 Рекомендуется включать кухонную вытяжку перед началом приготовления пищи и после завершения приготовления оставлять включенной примерно на 15 минут, чтобы обеспечить удаление загрязненного воздуха.

7.2 Управление вытяжкой осуществляется при помощи ползункового переключателя или электронного переключателя ККВ.

7.2.1 Ползунковый переключатель (рис. 11).

Правый переключатель регулирует скорость работы вентилятора:

- позиция 0 - вентилятор выключен;
- позиция 1 - низкая скорость работы вентилятора;
- позиция 2 - средняя скорость работы вентилятора;
- позиция 3 - высокая скорость работы вентилятора.

Включение сигнального индикатора информирует о работе вентилятора.

Левый переключатель регулирует режим освещения в соответствии с обозначением:

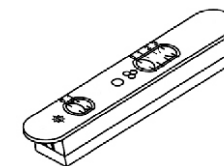


рис. 11

- 1 - включено;    0 - выключено.


7.2.2 Электронный переключатель ККВ (рис. 12) имеет шесть кнопок.



рис. 12

Кнопкой с обозначением  включаются лампы освещения. Первым нажатием кнопки лампы включаются, вторым - выключаются. Вентилятор имеет 4 режима работы.

Кнопкой с обозначением  включается первая скорость вентилятора.

Кнопкой с обозначением  включается вторая скорость вентилятора.



#### 6.4 Установка кухонной вытяжки «Пирамида 90»:

- от линии установки нижней кромки вытяжки, на расстоянии 250 мм прикрепите планку крепежную для навесов рис. 6 (расположите планку таким образом, чтобы между верхним краем и стеной был зазор, а нижний край плотно прилегал к стене);

- осевая линия планки должна совпадать с осевой линией вытяжки;

- затем, при помощи регулируемых навесов, расположенных на задней стенке вытяжки, навесьте ее (с ранее установленной на ней фальштрубой п.6.2) на планку крепежную.

- при помощи регулировочных винтов, можно подрегулировать положение кухонной вытяжки по горизонтали, по высоте и глубине;

- разметьте отверстия для установки дюбелей Ø8x40мм для дополнительного крепления вытяжки размер «Б»;

- снимите прибор, просверлите отверстия и установите дюбелей Ø8x40мм и установите их;

- навесьте вытяжку и закрепите дополнительно двумя самонарезающими винтами размер «Б».

#### 6.5 Крепление кронштейна к стене (рис. 7, 8)

Для вытяжек «Пергола 60», «Ампир 90», «Грильяж 90», «Капелла 90», «Рококо 60/90»:

- прежде чем прикрепить кронштейн к стене, необходимо выставить его на нужный размер (равный ширине верхней фальштрубы) рис.7, для этого увеличьте размер кронштейна (если это необходимо) и установите фиксатор напротив цифры соответствующей Вашей вытяжке (см. графа N, табл.3 )

- выдвиньте фальштрубу на нужную высоту;

- сделайте отметку по верхнему краю фальштрубы и проведите горизонтальную линию рис. 8 (фальштрубу опустите внутрь вытяжки);

- приложите кронштейн к стене, как показано на рис.8;

- осевая линия кронштейна должна совпадать с осевой линией вытяжки, а верхний край с ранее проведенной горизонтальной линией;

- обозначьте центры отверстий для крепления кронштейна;

- просверлите два отверстия Ø8x40 мм для установки дюбелей и прикрепите кронштейн к стене самонарезающими винтами.

**ВНИМАНИЕ:** в зависимости от варианта монтажа используйте самонарезающие винты и дюбели, соответствующие типу стены (например: железобетон, гипсокартон и т. д.). Если винты и дюбели входят в комплект поставки, следует удостовериться в том, что они подходят для того типа стены, на которой должна быть смонтирована кухонная вытяжка!

ТАБЛИЦА 3

Наименование	N
Рококо 60	1
Ампир 90, Грильяж 90, Капелла 90, Рококо 90	3
Пергола 60	6

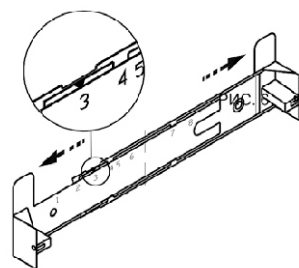


рис. 7

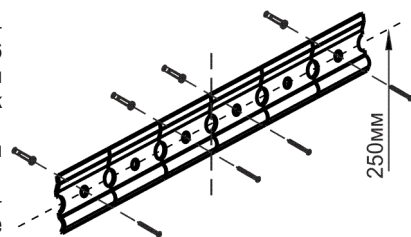


рис. 6

#### 4.7 Устанавливайте кухонную вытяжку над плитой в соответствии с рис. 1.

4.8 Не допускайте возникновения факельного пламени под вытяжкой! Пламя газовых конфорок всегда должно быть закрыто посудой. Сильный нагрев пламенем газовых конфорок может повредить прибор.

4.9 Работы по поиску и устранению неисправностей (кроме замены лампы) должны выполняться лицом, обученным правилам работы с электроустановками. При повреждении электрического шнура, его замену производит квалифицированный специалист сервисной службы. Категорически запрещается обрезать вилку при монтаже кухонной вытяжки.

4.10 Кухонная вытяжка предназначена только для удаления или очистки воздуха. Оберегайте ее от статических и динамических нагрузок.

4.11 При работе прибора в режиме «вытяжки» одновременно с отопительным оборудованием, которое используется с вытяжными трубами (отопительные системы, проточные водонагреватели или котлы, работающие на газе, жидком или твердом топливе), необходимо обеспечить подачу воздуха в объеме, достаточном для сгорания топлива. При подаче воздуха в недостаточном объеме возникает опасность отравления газообразными продуктами сгорания, которые всасываются обратно в помещение.

4.12 В режиме «вытяжки» загрязненный воздух НЕ должен выходить в вытяжное отверстие, используемое для удаления запахов из приборов, сжигающих газ или другие виды топлива (не применяют к приборам, которые только направляют воздух обратно в комнату).

4.13 Данный прибор НЕ предназначен для использования людьми (включая детей), у которых есть физические, нервные или психические отклонения или недостаток опыта и знаний, за исключением случаев, когда за такими лицами осуществляется надзор или проводится их инструктирование относительно использования данного прибора лицом, отвечающим за их безопасность. Необходимо осуществлять надзор за детьми с целью недопущения их игр с прибором.

**ПРЕДУПРЕЖДЕНИЕ:** доступные части кухонной вытяжки могут нагреваться, при использовании с приборами для приготовления пищи.

## 5 УСТРОЙСТВО

ДЛЯ КВ «АМПИР 60», «ГРИЛЬЯЖ 60», «КАПЕЛЛА 60», «ПИРАМИДА 90»

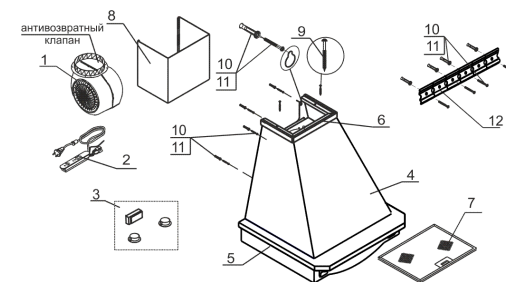


рис. 3

- 1 Вентилятор.
- 2 Переключатель ползунковый.
- 3 Светильники галогенные, трансформатор.
- 4 Кожух.
- 5, 6 Обрамление нижнее, обрамление верхнее.
- 7 Фильтр алюминиевый.
- 8 Фальштруба.
- 9 Винты самонарезающие 4,2x32 для крепления верхнего обрамления и фальштрубы к кожуху вытяжки.
- 10, 11 Дюбели Ø8x40мм и винты самонарезающие 4,2x41 для основного и дополнительного крепления вытяжки к стене.
- 12 Планка крепежная для основного крепления к стене кухонной вытяжки Пирамида 90.

**ДЛЯ КВ «ПЕРГОЛА 60», «АМПИР 90», «ГРИЛЬЯЖ 90», «КАПЕЛЛА 90», «РОКОКО 60», «РОКОКО 90»**

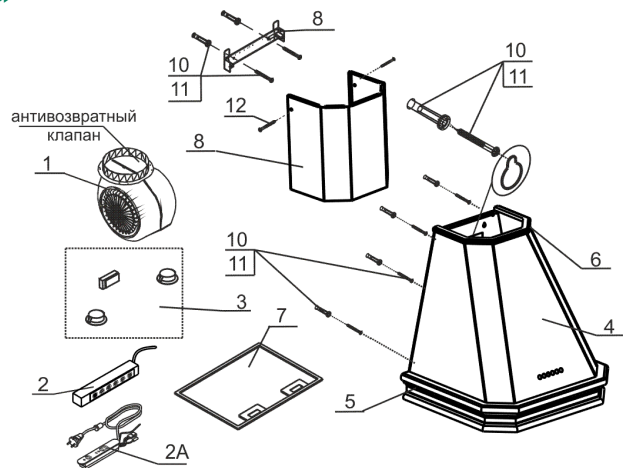


рис. 3А

- 1 Вентилятор.
- 2 Переключатель электронный, 2А -переключатель ползунковый.
- 3 Светильники галогенные, трансформатор.
- 4 Корпус.
- 5, 6 Обрамление нижнее, обрамление верхнее.
- 7 Фильтр алюминиевый.
- 8 Фальштруба.
- 9 Кронштейн для крепления фальштрубы.
- 10, 11 Дюбели Ø8х40 и винты самонарезающие 4,2х41 для крепления вытяжки и кронштейна к стене.
- 12 Винт самонарезающий 3,5х11 для крепления фальштрубы к кронштейну.

## 6 ПОДГОТОВКА К РАБОТЕ

6.1 Всегда устанавливайте кухонную вытяжку над центральной частью варочной панели!

- разметьте линию установки нижней части вытяжки над плитой (рис. 1) и осевую вертикальную линию по центру участка, предусмотренного для установки вытяжки.

6.2 Для вытяжек «Ампир 60», «Грильях 60», «Капелла 60», «Пирамида 90». Прежде чем повесить вытяжку, установите фальштрубу (рис. 4).

Отверните винты - 1, которые крепят верхнее обрамление - 2. Установите фальштрубу - 3 на обрамление и прикрепите обрамление вместе с фальштрубой.

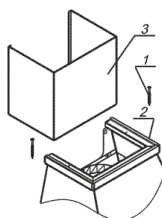


рис. 4

6.3 Установка кухонных вытяжек (кроме «Пирамиды 90») :

- разметьте линию на расстоянии «Е» от нижней части вытяжки;
- на этой линии, разметьте центры отверстий для крепления ее на стене так, чтобы размер «А» был поделен пополам относительно осевой линии;
- просверлите отверстия ( размер «А») для установки дюбелей Ø8х40 мм и забейте их;
- вверните два самонарезающих винта;
- перед установкой вытяжки снимите алюминиевый фильтр, для этого нажмите на пружинный замок на фильтре и потяните фильтр вниз и на себя (рис. 5);
- навесьте вытяжку через отверстия типа «замочная скважина»;
- разметьте центры отверстий для дополнительного крепления вытяжки (размер «Б»);
- снимите вытяжку и просверлите отверстия (размер «Б») для дюбелей Ø8х40 мм и забейте их;
- навесьте вытяжку и дополнительно закрепите ее двумя винтами самонарезающими (размер «Б»)\*;
- установите фильтр.

\* -вытяжки «Пергола 60», «Ампир 90», «Грильях 90», «Капелла 90», «Рококо 90» навесить вместе с вложенной фальштрубой

ТАБЛИЦА 2

Наименование	А(мм)	Б(мм)	Е(мм)
Ампир 60П-650-ПЗГ	235	290	615
Грильях 60П-700-ПЗГ	235	290	590
Капелла 60П-700-ПЗГ	235	290	625
Пергола 60П-700-34Г	170	300	560
Рококо 60П-700-ПЗГ	140	200	585
Ампир 90П-700-ПЗГ	230	380	570
Грильях 90П-700-ПЗГ	230	380	560
Капелла 90П-700-ПЗГ	230	380	580
Пирамида 90П-700-ПЗГ	-	320	250
Рококо 90П-700-ПЗГ	230	380	545

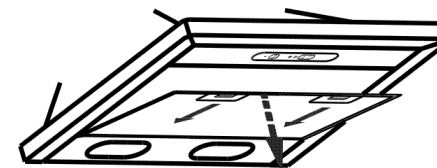


рис. 5