



Hammer

FLEX SAVE YOUR ENERGY



КЛЕЙ-ПИСТОЛЕТ

GN-03

GN-04

ИНСТРУКЦИЯ ПО ЭКСПЛУАТАЦИИ



Уважаемый покупатель!

Благодарим Вас за приобретение инструмента торговой марки Hammer. Вся продукция Hammer спроектирована и изготовлена с учетом самых высоких требований к качеству изделий.

Для эффективной и безопасной работы внимательно прочтите данную инструкцию и сохраните ее для дальнейших справок.

ОБЛАСТЬ ПРИМЕНЕНИЯ

Прибор предназначен для быстрого склеивания чистых, сухих и обезжиренных материалов горячим плавким клеем.

ВНИМАНИЕ! Данный инструмент предназначен для использования только в бытовых целях. На инструмент, используемый для предпринимательской деятельности или в профессиональных целях, гарантия не распространяется.

ВНИМАНИЕ! Клеем запрещено клеить предметы, которые должны или могут иметь контакт с продуктами питания.

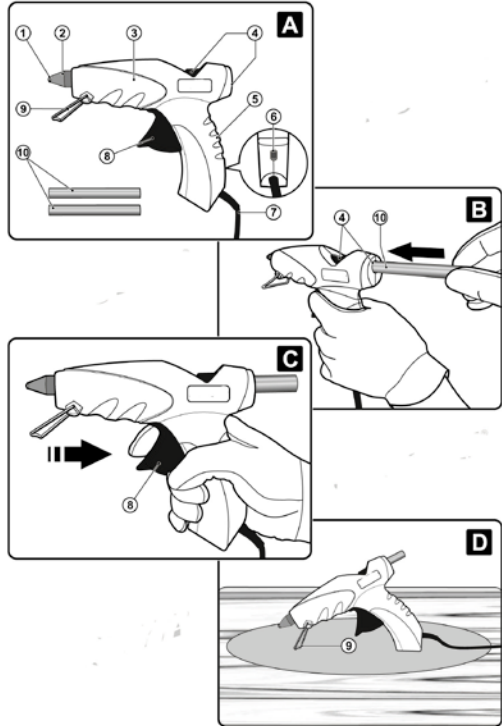
ТЕХНИЧЕСКИЕ ХАРАКТЕРИСТИКИ

| Модель | GN-03 | GN-04 |
|--|---|---|
| Мощность | 200 (20) Вт | 500 (35) Вт |
| Время разогрева до рабочей температуры | 4мин | 4мин |
| Скорость расхода клея | 20г/мин | 22г/мин |
| Диаметр стержней | 11,2мм | 11,2мм |
| Рабочая температура | 240 – 260° С | 150 - 200° С |
| Особенности | Механическая подача для точного дозирования и плавного нанесения клея | Механическая подача для точного и плавного нанесения клея Возможна работа без электрокабеля (зарядная станция в комплекте) |



ОПИСАНИЕ ИНСТРУМЕНТА

1. Сопло
2. Силиконовая защита сопла
3. Корпус
4. Камера для клеевого стержня
5. Рукоятка
6. Светодиод
7. Кабель электропитания
8. Курок подачи стержня в нагревательную камеру
9. Металлическая подставка
10. Клеевой стержень



Комплектация:

| GN-03 | GN-04 |
|--|--|
| Клеевой пистолет: 1 шт Выдвигающаяся подставка: 1 шт Насадки: - стандартная насадка (установлена): 1 шт Клеевые стержни 11,2 мм: 2 шт Инструкция: 1 шт | Клеевой пистолет: 1 шт Выдвигающаяся подставка: 1 шт Зарядная станция: 1 шт Насадки: - стандартная насадка (установлена): 1 шт - удлинённая насадка: 1 шт - распределительная насадка: 1 шт Клеевые стержни 11,2 мм: 6 шт Пластиковый кейс: 1 шт Инструкция: 1 шт |

ВНИМАНИЕ! Комплектация инструмента может изменяться без предварительного уведомления.

ОБЩИЕ МЕРЫ БЕЗОПАСНОСТИ

ВНИМАНИЕ! С целью предотвращения пожаров, поражений электрическим током и травм при работе с электроинструментами соблюдайте перечисленные ниже рекомендации по технике безопасности!

1. Безопасность на рабочем месте:

- Содержите рабочее место в чистоте. Беспорядок или неосвещенные участки рабочего места могут привести к несчастным случаям.
- Не работайте с этим электроинструментом во взрывоопасном помещении, в котором находятся горючие жидкости, воспламеняющиеся газы или пыль. Во время эксплуатации, а также при включении и выключении инструмент выработывает искры, что может привести к воспламенению пыли или паров.
- Во время работы с электроинструментом не допускайте близко к Вашему рабочему месту детей и посторонних лиц. Отвлечшись, Вы можете потерять контроль над электроинструментом.

2. Электробезопасность:

- Штепсельная вилка электроинструмента должна соответствовать штепсельной розетке. никоим образом не изменяйте штепсельную вилку. Не заменяйте переходных штекеров для электроинструментов с защитным заземлением. Неизменные штепсельные вилки и подходящие штепсельные розетки снижают риск поражения электротоком.
- Предпринимайте необходимые меры предосторожности от удара электрическим током. Избегайте контакта корпуса инструмента с заземленными поверхностями, такими как трубы, отопление, холодильники.
- Защищайте электроинструмент от дождя и сырости. Проникновение воды в электроинструмент повышает риск поражения электротоком.
- Не допускается использовать шнур не по назначению, например, для транспортировки или подвески электроинструмента, или для вытягивания вилки из штепсельной розетки. Защищайте шнур от воздействия высоких температур, масла, острых кромок или подвижных частей электроинструмента. Поврежденный или спутанный шнур повышает риск поражения электротоком.
- При работе на свежем воздухе используйте соответствующий удлинитель. Используйте только такой удлинитель, который подходит для работы на улице.
- Если невозможно избежать применения электроинструмента в сыром помещении, то устанавливайте выключатель защиты от токов повреждения. Применение выключателя защиты от токов повреждения снижает риск электрического поражения.

3. Личная безопасность:

- Будьте внимательными, следите за тем, что Вы делаете, и продуманно начинайте работу с электроинструментом. Не пользуйтесь электроинструментом в усталом состоянии или, если Вы находитесь под влиянием наркотиков, спиртных напитков или лекарств. Один момент невнимательности при работе с электроинструментом может привести к серьезным травмам.

- Применяйте средства индивидуальной защиты и всегда защитные очки. Использование средств индивидуальной защиты: защитной маски, обуви на нескользящей подошве, защитного шлема или средств защиты органов слуха в зависимости от вида работы электроинструмента снижает риск получения травм.
- Предотвращайте непреднамеренное включение электроинструмента. Перед подключением электроинструмента к электропитанию и/или к аккумулятору убедитесь в выключенном состоянии электроинструмента. Не держите подсоединенный инструмент за переключатель.
- Убирайте установочный инструмент или гаечные ключи до включения электроинструмента. Инструмент или ключ, находящийся во вращающейся части электроинструмента, может привести к травмам.
- Не принимайте неестественное положение корпуса тела. Всегда занимайте устойчивое положение и держите всегда равновесие. Благодаря этому Вы можете лучше контролировать электроинструмент в неожиданных ситуациях.
- Носите подходящую рабочую одежду. Не носите широкую одежду и украшения. Держите волосы, одежду и рукавицы вдали от движущихся частей.
- Широкая одежда, украшения или длинные волосы могут быть затянуты вращающимися частями.
- При наличии возможности установки пылеотсасывающих и пылесборных устройств проверяйте их присоединение и правильное использование. Применение пылеотсоса может снизить опасности, создаваемые пылью.

4. Бережное и правильное обращение и использование электроинструментов:

- Не перегружайте электроинструмент. Используйте для Вашей работы предназначенный для этого электроинструмент. С подходящим по характеристикам электроинструментом Вы работаете лучше и надежнее в указанном диапазоне мощности.
- Не работайте с электроинструментом с неисправным выключателем. Электроинструмент, который не поддается включению или выключению, опасен и должен быть отремонтирован.
- До начала наладки электроинструмента, перед заменой принадлежностей и прекращением работы отключайте штепсельную вилку от розетки сети и/или выньте аккумулятор. Эта мера предосторожности предотвращает непреднамеренное включение электроинструмента.
- Храните неиспользуемые электроинструменты недоступно для детей. Не разрешайте пользоваться электроинструментом лицам, которые незнакомы с ним или не читали настоящих инструкций. Электроинструменты опасны в руках неопытных лиц.
- Тщательно ухаживайте за электроинструментом. Проверяйте работоспособность и ход движущихся частей электроинструмента, отсутствие поломок или повреждений, отрицательно влияющих на функционирование электроинструмента. Поврежденные части должны быть отремонтированы до использования электроинструмента. Плохое обслуживание электроинструментов является причиной большого числа несчастных случаев.

- Держите режущий инструмент в заточенном и чистом состоянии. Заботливо ухоженные режущие инструменты с острыми режущими кромками режут заклиниваются и их легче вести.
- Применяйте электроинструмент, принадлежности, рабочие инструменты и т.п. в соответствии с настоящими инструкциями. Учитывайте при этом рабочие условия и выполняемую работу. Использование электроинструментов для непредусмотренных работ может привести к опасным ситуациям.
- Неиспользуемый инструмент должен храниться в сухом, закрытом месте, не доступном для детей! Не позволяйте использовать инструмент лицам, которые не ознакомились с настоящей инструкцией.

5. Сервис:

- Ремонт прибора осуществляйте только в сервисных центрах! Ремонт Вашего электроинструмента поручайте только квалифицированному персоналу и только с применением оригинальных запасных частей. Этим обеспечивается надежность и безопасность электроинструмента.

ВНИМАНИЕ! Применение любых принадлежностей и приспособлений, а также выполнение любых операций помимо тех, что рекомендованы данным руководством, может привести к травме или поломке инструмента.

6. Двойная изоляция:

Ваш инструмент имеет двойную изоляцию. Это означает, что все внешние металлические части электрически изолированы от токоведущих частей. Это выполнено за счет размещения дополнительных изоляционных барьеров между электрическими и механическими частями, делая необязательным заземление инструмента.

ВНИМАНИЕ! Двойная изоляция не заменяет обычных мер предосторожности, необходимых при работе с этим инструментом. Эта изоляционная система служит дополнительной защитой от травм, возникающих в результате возможного повреждения электрической изоляции внутри инструмента.

МЕРЫ БЕЗОПАСНОСТИ ПРИ РАБОТЕ С МИНИ-ДРЕЛЬЮ

- Перед регулировкой или сменой принадлежностей обязательно выньте вилку из сетевой розетки.
- Следите за тем, чтобы кабель питания всегда находился на безопасном удалении от движущихся деталей электроинструмента.
- В случае заклинивания электродвигателя немедленно выключите инструмент и отсоедините вилку кабеля питания от розетки электросети.
- Не кладите электроинструмент на любые поверхности вплоть до полной остановки всех движущихся частей электроинструмента.
- Запрещается привязывать ключ для зажима цангового патрона к электроинструменту.
- Запрещается нажимать кнопку блокировки шпинделя при работающем двигателе.

- Диаметр цангового патрона должен соответствовать диаметру хвостовика применяемых рабочих насадок.
- Не используйте самодельные насадки. Это может привести к травмам и выходу инструмента из строя.
- Для крепления заготовки пользуйтесь зажимными приспособлениями.
- Держите руки на безопасном расстоянии от заготовки.
- Не допускается применение данного инструмента для задач, требующих использования воды.
- Используйте только насадки, предельно допустимая скорость вращения, которых не меньше, чем максимальная скорость вращения инструмента на холостом ходу.
- Не используйте поврежденные, деформированные или вибрирующие насадки.
- Предохраняйте насадки от воздействия ударных нагрузок и попадания на них смазки. Во избежание появления трещин и раскалывания, обращайтесь с отрезными и шлифовальными насадками осторожно.
- Не допускается применение шлифовальных кругов диаметром более 32мм и сверл диаметром более 3,2мм.
- Никогда не используйте отрезной круг для бокового шлифования.
- Запрещается использование редукторов или адаптеров для установки шлифовальных/отрезных дисков больше указанного выше диаметра.
- Не забывайте, что режущая насадка продолжает вращаться некоторое время после отключения инструмента. После выключения инструмента запрещается останавливать вращающуюся насадку, тормозя ее каким-либо способом
- Пользуйтесь только удлинителями, рассчитанными на потребляемую мощность инструмента. Минимальное сечение провода - 1,5 мм². При использовании удлинителя на катушке полностью разматывайте провод с катушки.

МЕРЫ БЕЗОПАСНОСТИ ПРИ РАБОТЕ С КЛЕЙ-ПИСТОЛЕТОМ

При работе с пистолетом можно применять только клей (10) в виде клеевых стержней диаметром 11,2мм, предназначенных специально для этой цели.

Необходимо работать в хорошо вентилируемом, просторном и хорошо освещенном и хорошо освещенном помещении.

Запрещается прикасаться к разогретому клею (10) или разогретому соплу (1) пистолета.

Запрещается прикасаться разогретым соплом (1) или разогретым клеевым стержнем (10) к кабелю электропитания (7). Это несет опасность расплавления изоляции поражения электрическим током.

Запрещается оставлять без надзора разогретый пистолет или пистолет, подключенный к розетке электропитания.

Запрещается применять пистолет во влажных местах. Необходимо применять его только в сухих помещениях, вдали от легковоспламеняющихся материалов.

Запрещается класть пистолет на бок. При откладывании пистолета необходимо расположить его в вертикальном положении на его металлической подставке (9, Рис.D).

Никогда не клейте материалы, покрытые масляной краской или морилкой.

ЭКСПЛУАТАЦИЯ КЛЕЙ-ПИСТОЛЕТА

Подготовка к работе.

Перед каждым применением клей-пистолета необходимо проверить отсутствие каких-нибудь повреждений и чистоту пистолета. Если пистолет загрязнен или покрыт пылью, необходимо почистить его мягкой, сухой тряпкой (при этом пистолет должен быть отсоединен от сети питания и быть остывшим).

Разогретый пистолет должен всегда быть размещен на подкладке, защищающей основание от горячего, стекающего из сопла клея.

Склеиваемые места должны быть чистыми, сухими и обезжиренными. Гладким поверхностям перед склеиванием придать шероховатость. **В целях очистки не допускается использовать воспламеняющиеся растворители!** Температура окружающей среды и температура склеиваемых предметов должна быть не ниже +5°C и не выше +50°C. Быстро остывающие материалы (например, сталь) для улучшения адгезии предварительно подогреть.

1. Убедитесь, что пистолет не подключен к розетке электропитания.
2. Вручную разместите клеевой стержень в камеру для клеевого стержня (4, рис. В) и слегка нажмите несколько раз на курок (8), чтобы клеевой стержень надлежащим образом разместился в камере.
3. Подключите клей-пистолет к розетке электропитания. Должен засветиться светодиод (6) пистолета, сигнализирующий наличие напряжения.
4. Установите пистолет на проволочную подставку (9, Рис. D).
5. Подождите 4-5 минут, чтобы клей разогрелся. После этого пистолетом можно работать.

Работа с клей-пистолетом.

1. Нажмите на курок пистолета(8), чтобы клей начал выходить из сопла (1).
2. Сожмите склеиваемые материалы вместе в течение 15 секунд.
3. После окончания работы отключите пистолет от розетки электропитания. Запрещено извлекать клеевой стержень из пистолета.

ВНИМАНИЕ! Опасность нанесения ожога! Ни в коем случае не допускать попадания горячего клеящего вещества на людей или животных. Если горячее клеящее вещество попадет на кожу, немедленно сполосните струей холодной воды пораженное место в течение нескольких минут. Не предпринимайте попыток отделить клеящее вещество от кожи.

ВНИМАНИЕ! Прежде чем положить прибор на хранение дайте ему полностью остыть. Горячая насадка может стать причиной травмы или пожара.

Замена клеевых стержней.

Не пытайтесь удалить неиспользованную часть клеевого стержня из клеевого пистолета. Если Вам необходимо сменить используемый клей на другой, Вы

можете опорожнить плавильную камеру, нажимая на курок, а затем вставить новый клеевой стержень.

Использование оригинальной оснастки Hammerflex продлевает общий ресурс работы инструмента. Рекомендуется использовать следующую оснастку:

- Набор стержней для клей-пистолета Hammerflex 211-001 11.2мм, 200мм, 12шт., прозрачные
- Набор стержней для клей-пистолета Hammerflex 211-003 11.2мм, 100мм, 6шт., красный металл
- Набор стержней для клей-пистолета Hammerflex 211-004 11.2мм, 100мм, 6шт., синий металл
- Набор стержней для клей-пистолета Hammerflex 211-002 11.2мм, 100мм, 6шт., зеленый металл

ТЕХНИЧЕСКОЕ ОБСЛУЖИВАНИЕ

Перед любыми работами над прибором вытаскивать штепсельную вилку из розетки. Для обеспечения качественной и надежной работы прибор всегда содержать в чистом виде. Если пистолет загрязнен или покрыт пылью, необходимо почистить его мягкой, сухой тряпкой (при этом пистолет должен быть отсоединен от сети питания и быть остывшим).

ХРАНЕНИЕ

Клей-пистолет следует хранить при комнатной температуре, вне досягаемости детей и домашних животных.

ИЗМЕНЕНИЯ

В связи с постоянным совершенствованием электроинструмента производитель оставляет за собой право вносить в конструкцию изменения, не описанные в данном руководстве, которые не снижают потребительских качеств изделия.

Изделие соответствует требованиям ТР ТС.

Информацию о сертификатах см. на сайте <http://www.hammer-pt.com>

Декларация о соответствии единым нормам ЕС.

Настоящим мы заверяем, что электрические клей-пистолеты марки Hammer Flex **GN-03, GN-04** соответствует директивам: 98/37/ЕС, 89/336/ЕЕС, 73/23/ЕЕС, EN50144, EN55014, EN61000.

Эти приборы соответствует директивам СЕ по искрозащите и технике безопасности для низковольтных приборов; они сконструированы в соответствии с новейшими предписаниями по технике безопасности.

Изготовитель:

Фирма "Hammer Werkzeug GmbH", "Хаммер Веркцойг ГмбХ"

Адрес:

Niedenau 25, 60325, Frankfurt am Main, Germany

Ниденау 25, 60325, Франкфурт на Майне, Германия

Произведено в КНР.

Дата изготовления указана на этикетке инструмента.

Срок службы изделия составляет 5 (пять) лет при соблюдении условий хранения и правил эксплуатации, а также правильности сбора и монтажа инструмента, указанных в данном руководстве по эксплуатации.

В случае если, несмотря на тщательный контроль процесса производства, инструмент все-таки вышел из строя, ремонт инструмента и замена любых его частей должна производиться только в специализированной сервисной мастерской.

Дополнительную информацию по инструменту и обслуживанию можно узнать на сайте: <http://www.hammer-pt.com>