



ЭНТУЗИАСТ



C-TW.AF37.B.17010

ИНСТРУКЦИЯ ПО ЭКСПЛУАТАЦИИ

ПНЕВМОШПРИЦ

ST-6636 (L) – 6

Sumake Industrial Co., LTD.

Предисловие

SUMAKE – фирма, занимающаяся производством и экспортом пневмоинструмента с 1991 года. Мы прилагаем все усилия, чтобы улучшить качество и срок службы инструментов, а также снизить вибрации и шум при работе инструмента. Главным принципом нашей работы является обеспечение хороших условий работы и удобства работы с нашим инструментом.

Пневмоинструмент SUMAKE имеет сертификат соответствия ГОССТАНДАРТА РОССИИ № С-TW.АГ37.В.17010 и соответствует требованиям ГОСТ 12.2.101-94, ГОСТ 12.2.003-91, ГОСТ 12.3.001-85.

В данном руководстве Вы найдете инструкции по эксплуатации, техническому обслуживанию, технике безопасности и полезные рекомендации при работе с пневмоинструментом.

Инструмент прошел тщательный контроль, однако перед началом использования следует внимательно ознакомиться с данным руководством, чтобы иметь представление о возможных неполадках.

Фирма производитель оставляет за собой право вносить изменения в данное руководство, т.к. мы постоянно работаем над усовершенствованием наших моделей.

Срок службы инструмента 3 года.

ОБЩИЕ УКАЗАНИЯ

Пневмошприц поршневого типа с емкостью для расходного материала является высококачественным профессиональным пневмоинструментом. Выполненный из лучших материалов, он идеально подходит для нагнетания смазки, технического обслуживания транспорта, сельскохозяйственного и промышленного оборудования.

Используйте пневмошприц строго по назначению.

Технические характеристики:

Объем картриджа	400см ³ (ST-6636) 500см ³ (ST-6636L)
Рекомендуемое рабочее давление	6,5 кг/см ² (90 Psi)
Максимальное допустимое давление	8,5 кг/см ² (105Psi)
Резьба воздухозаборника	1/4", дюйм
Вес	1,5 кг
Габариты	56,4x378мм

Результаты испытаний

Вибрация ISO 28662-8	
При нагрузке	0,41 м/сек ²
Шум ISO 3744	
Уровень звукового давления	83 децибел
Мощность звука	96 децибел
Мгновенное звуковое давление	108 децибел

Особенности и назначение:

- Пневмошприц не подвержен коррозии, благодаря эмалированному пистолету и хромированному картриджу.
- Удобная конструкция уменьшает нагрузку на руки при работе с пневмошприцем. (рис.1)
- Благодаря небольшим габаритам и длинной трубке возможно использование пневмошприца в труднодоступных местах. (рис.1)
- Клапан А позволяет выпускать воздух из картриджа после заправки его маслом. (рис.2)
- Инструмент снабжен шаровым клапаном В для заправки картриджа под давлением. (рис.2)
- Пистолет выполнен из легкого металла, поэтому данный пневмошприц значительно легче аналогов. Он весит 1,5 кг.

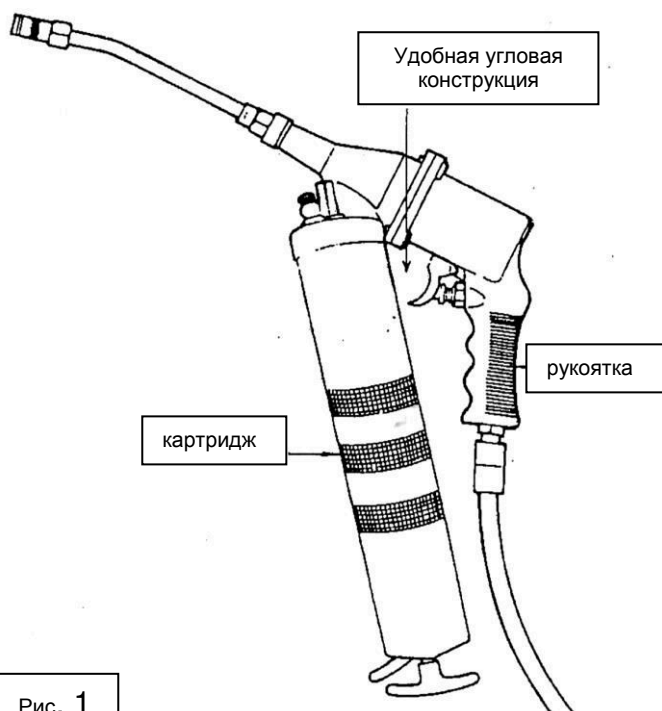


Рис. 1

- Рукоятка пневмошприца удобно выполнена.
- Возможны три способа заправки масла: заправка сменным картриджем (стандартный 14 унц. картридж), заправка всасыванием масла, заправка под давлением.
- Во время эксплуатации обязательно нажимайте курок до упора.
- Ежедневно добавляйте масло в пневмошприц перед эксплуатацией.
- Если пневмошприц не подает масло, значит, в шприце образовалась воздушная пробка. Для того, чтобы выпустить воздух необходимо открутить пистолет на один-полтора оборота и выполнить следующее:
 1. Несколько раз подвигайте поршнем вперед-назад для того, чтобы резиновая прокладка встала на нужное место в картридже. Это необходимо для правильной работы пневмошприца. Затем задвиньте поршень до конца и закрутите пистолет.
 2. Несколько раз нажмите на клапан А для того, чтобы выпустить воздух. Теперь пневмошприц готов к эксплуатации.

СПОСОБЫ ЗАПРАВКИ МАСЛА:

Заправка сменным картриджем (см. рис.3)

1. Открутите картридж от пистолета.
2. Полностью вытяните поршень.
3. Вставьте открытый конец сменного картриджа в картридж пневмошприца и протолкните его до упора. Снимите пломбу со сменного картриджа.
4. Прикрутите картридж к пистолету. Нажмите клавишу для того, чтобы освободить шток поршня. Пистолет готов к работе.

Заправка всасыванием (см.рис.4)

1. Открутите картридж от пистолета.
2. Погрузите открытый конец картриджа в емкость с маслом на глубину 5см и медленно вытягивайте шток, до тех пор, пока картридж не наполнится маслом.
3. Прикрутите картридж к пистолету. Нажмите клавишу для того, чтобы освободить шток поршня. Пистолет готов к работе.

Заправка под давлением (см. рис.5)

1. Вытяните ручку поршня до упора.
2. Вставьте шаровой клапан в подающий патрубок бака с маслом.
3. Наполните картридж.
4. Отсоедините пневмошприц от бака.
5. Нажмите на защелку и освободите шток. Опустите ручку поршня.

Фирма-производитель постоянно совершенствует свои изделия, поэтому мы оставляем за собой право изменять технические характеристики и конструкцию пневмошприца без уведомления потребителя.

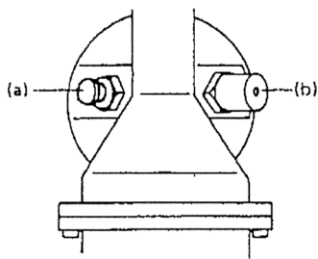


Рис.2



Рис.3



Рис.4

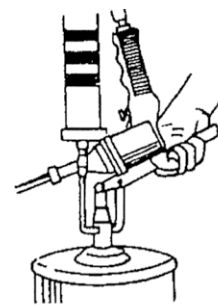


Рис.5

Примечания:

1. Если вы заправляете пневмошприц сменным картриджем, то вы должны знать, что резиновый поршень может со временем деформироваться за счет постоянного сжатия и под воздействием масла.
2. Если вы заправляете пневмошприц всасыванием или под давлением из емкости, то на дне картриджа будет образовываться масляный налет.
3. Выбирайте строго определенный способ заправки масла, и используйте только его. Желательно не менять способ заправки в течение всего срока эксплуатации пневмошприца, т.к. это позволяет продлить срок службы.
4. Допускаются небольшие утечки масла. Небольшие утечки масла не являются неисправностью и не влияют на качество работы пневмошприца.

ТРЕБОВАНИЯ БЕЗОПАСНОСТИ

Внимание:

1. Пневмошприц не должен использоваться во взрывоопасных местах.
2. Отсоединяйте воздушный шланг от линии сжатого воздуха перед заправкой и наладкой пневмошприца.
3. Ошибки при работе являются главными причинами серьезных увечий или смерти. Не оставляйте пистолет включенным без присмотра.
4. Излишнее высокое давление ускоряет износ пневмошприца и может вызвать опасную ситуацию.
5. Не направляйте пневмошприц на людей, животных и огонь.

ГАРАНТИЙНЫЕ ОБЯЗАТЕЛЬСТВА

- 1.1 Предприятие-изготовитель гарантирует нормальную работу пневмошприца в течение 6 месяцев со дня продажи его при соблюдении правил эксплуатации и ухода, предусмотренных настоящим руководством.
- 1.2 При обнаружении открытых производственных дефектов изделия, потребителю следует обратиться в мастерскую гарантийного ремонта, а в случае отсутствия таковой – в магазин, продавший пневмошприц, для отправки в гарантийный ремонт дилеру.
- 1.3 В течение гарантийного срока неисправности, не вызванные нарушением правил эксплуатации, устраняются бесплатно.
- 1.4 При отсутствии на гарантийных талонах даты продажи заверенной печатью магазина, срок гарантии исчисляется с даты выпуска изделия. По вопросам, связанным с комплектностью и упаковкой изделия, необходимо обращаться в торговые организации, где была произведена покупка.
- 1.5 Гарантийный талон может быть изъят только механиком предприятия, осуществляющего гарантийный ремонт и только при устранении дефекта в изделии.
- 1.6 Все претензии по качеству будут рассмотрены только после проверки изделия в сервисном центре.

Мастерская имеет право отказа от бесплатного гарантийного ремонта в следующих случаях:

- Неправильно или с исправлениями заполнены свидетельство о продаже и гарантийные талоны.
- При отсутствии паспорта изделия, гарантийного талона.
- При использовании изделия не по назначению или с нарушениями правил эксплуатации (см. инструкцию по эксплуатации).
- При наличии механических повреждений (трещины, сколы, следы ударов и падений, деформации корпуса или любых других элементов конструкции).
- При наличии внутри изделия посторонних предметов.
- При наличии признаков самостоятельного ремонта.
- При наличии изменений конструкции.
- Загрязнение изделия, как внутреннее, так и внешнее, ржавчина и тд.
- Обнаружения дефектов, являющихся результатом неправильной или небрежной эксплуатации, транспортировки, хранения, или являющихся следствием несоблюдения режима питания, работы без смазки, стихийного бедствия, аварии и тп.
- Дефект – результат естественного износа.
-Гарантия не распространяется на расходные материалы, навесное оборудование и сменные насадки, а также любые другие части изделия, имеющие естественный ограниченный срок службы.
-Условия гарантии не предусматривают профилактику и чистку изделия, а также выезд мастера к месту установки изделия с целью его подключения, настройки, ремонта, консультации.
Транспортные расходы не входят в объем гарантийного обслуживания.

**Производитель SUMAKE (СУМАКЕ) Тайвань
3F-2 No.202, Sec.5, Nan-King East Road ,Taipei, Taiwan**

**Официальный дилер в Москве – фирма “Энтузиаст”
111024 г.Москва, 1-я ул.Энтузиастов д.12, стр.1.
тел.: (095) 777-77-33 , 231-21-22 ,
E-mail:entuziast@entuziast.ru
www.entuziast.ru**

Адреса мастерских гарантийного и после гарантийного ремонта:

ООО "Ленинградка"

1-я ул. Энтузиастов, д.12.стр.1, тел. (495) 673-06-57, 231-21-22

ООО "Оптимист"

Московская обл., Балашихинский р-н, г. Балашиха, мкр. Салтыковка, Носовихинское ш., вл.253 тел. (495) 231-21-22

ООО "Евросервис"

ул. Щербаковская, д.53, тел. (495) 640-01-14, Сайт: www.e-sv.ru