



КРАТОН®

МОЩНЫЙ ИНСТРУМЕНТ

ВВЕДЕНИЕ

Уважаемый покупатель! Благодарим за доверие, которое Вы оказали, выбрав культиватор GC-04 (далее в тексте «культиватор»). Мы постоянно совершенствуем качество и расширяем ассортимент нашей продукции. Наш культиватор сделает Вашу работу эффективной, безопасной и производительной. Перед первым использованием культиватора внимательно ознакомьтесь с инструкцией по эксплуатации! В данной инструкции Вы найдете все указания, выполнение которых обеспечит безопасную эксплуатацию и длительный срок службы культиватора. При возникновении любых вопросов, касающихся продукции ТМ «Кратон», Вы можете разместить их на странице Форума сайта «www.kraton.ru».

Уважаемый покупатель! Приобретая культиватор, проверьте его работоспособность и комплектность!

СОДЕРЖАНИЕ

<i>Основные технические данные</i>	3
<i>Комплектность</i>	4
<i>Использование по назначению и общие указания</i>	5
<i>Графические символы</i>	5
<i>Сведения о сертификации</i>	6
<i>Предупреждение для пользователя</i>	6
<i>Правила безопасности</i>	7
<i>Устройство культиватора</i>	10
<i>Сборка и ввод культиватора в эксплуатацию</i>	13
<i>Заправка топливного бака культиватора</i>	14
<i>Заливка масла в двигатель и редуктор культиватора</i>	16
<i>Работа с культиватором</i>	18
<i>Техническое обслуживание</i>	20
<i>Транспортирование и правила хранения</i>	24
<i>Утилизация</i>	24
<i>Неисправности и методы их устранения</i>	25
<i>Схема сборки</i>	26
<i>Гарантия изготовителя</i>	39

ОСНОВНЫЕ ТЕХНИЧЕСКИЕ ДАННЫЕ

Наименование параметра	Значение параметра
Модель	GC-04
Тип двигателя внутреннего сгорания	одноцилиндровый, четырехтактный бензиновый
Максимальная мощность двигателя.	3,75 кВт/3200 мин ⁻¹
Рабочий объем двигателя	159 см ³

ОСНОВНЫЕ ТЕХНИЧЕСКИЕ ДАННЫЕ

Максимальное число оборотов двигателя	3200 мин ⁻¹
Уровень шума	96 дБ
Объем топливного бака	1,2 л
Топливо	неэтилированный бензин Аи-92
Смазочное масло для двигателя и редуктора	моторное масло SAE 10 W-30
Заправочная вместимость картера двигателя	0,6 л
Время работы культиватора на одной полной заправке топливного бака	1,0 ч
Число скоростей (вперед / назад)	1/0
Сцепление	Конусное фрикционное
Редуктор	одноступенчатый червячный
Количество фрез	4 шт.
Диаметр фрез	Ø 315 мм
Частота вращения фрез	150 мин ⁻¹
Ширина обработки почвы	520 мм
Глубина обработки почвы	160 мм
Габаритные размеры (L × B × H)	1170 × 600 × 1040 мм
Масса	43,4 кг

КОМПЛЕКТНОСТЬ

Наименование	Количество
Культиватор GC-04	1 шт.
Ключ свечной	1 шт.
Ключ шестигранный	1 шт.
Ключ гаечный рожковый	5 шт.
Отвертка шлицевая	1 шт.
Отвертка крестовая	1 шт.
Емкость с маслом (200 мг)	1 шт.
Инструкция по эксплуатации	1 экз.
Коробка упаковочная	1 комплект

КРАТОН®**ГАРАНТИЙНОЕ
СВИДЕТЕЛЬСТВО**

НАИМЕНОВАНИЕ, МАРКА

ЗАВОДСКОЙ НОМЕР

НАИМЕНОВАНИЕ ТОРГУЮЩЕЙ ОРГАНИЗАЦИИ

ДАТА ПРОДАЖИ

ФАМИЛИЯ И ПОДПИСЬ ПРОДАВЦА

М. П.

**СРОК ГАРАНТИИ
12 МЕСЯЦЕВ СО ДНЯ ПРОДАЖИ**

Внимание! Гарантийное свидетельство действительно при наличии даты продажи, подписи продавца и печати торгующей организации.

На каждое изделие выписывается отдельное гарантийное свидетельство.

С правилами эксплуатации и условиями гарантии ознакомлен и согласен, паспорт на русском языке получен, исправность и комплектность проверены в моем присутствии, претензий не имею.

НАИМЕНОВАНИЕ ПРЕДПРИЯТИЯ ПОКУПАТЕЛЯ,
Ф. И. О. И ПОДПИСЬ ПОКУПАТЕЛЯ

КРАТОН®**Гарантийный случай №1**

НАИМЕНОВАНИЕ, МАРКА

ЗАВОДСКОЙ НОМЕР

СЕРВИСНЫЙ ЦЕНТР

ДАТА ПРИЕМКИ

ДАТА ВЫДАЧИ

ФАМИЛИЯ, ПОДПИСЬ КЛИЕНТА

www.kraton.ru

М. П. СЕРВИСНОГО ЦЕНТРА

КРАТОН®**Гарантийный случай №2**

НАИМЕНОВАНИЕ, МАРКА

ЗАВОДСКОЙ НОМЕР

СЕРВИСНЫЙ ЦЕНТР

ДАТА ПРИЕМКИ

ДАТА ВЫДАЧИ

ФАМИЛИЯ, ПОДПИСЬ КЛИЕНТА

www.kraton.ru

М. П. СЕРВИСНОГО ЦЕНТРА

КРАТОН®**Гарантийный случай №3**

НАИМЕНОВАНИЕ, МАРКА

ЗАВОДСКОЙ НОМЕР

СЕРВИСНЫЙ ЦЕНТР

ДАТА ПРИЕМКИ

ДАТА ВЫДАЧИ

ФАМИЛИЯ, ПОДПИСЬ КЛИЕНТА

www.kraton.ru

М. П. СЕРВИСНОГО ЦЕНТРА

Адреса сервисных центров, обслуживающих ТМ Кратон

АБАКАН ИП Голикова, ул. Пушкина, 205. Тел.: (3902) 24-69-00
 АДЛЕР ИП Даниелян Т.Ф., ул. Костромская, 36а. Тел.: 8 (918) 407-1874. dl76@bk.ru
 АРСЕНЬЕВ ИП Свиридов Г.М., ул. Сафонова, 26/1. Тел.: (42361) 4-72-71, 8 (924) 263-4228
 АРХАНГЕЛЬСКОЕ ООО «Техникс», ул. Урицкого, 70 корп. 1. Тел.: (8182) 44-17-20
 АРХАНГЕЛЬСКОЕ ООО «АСТ-Центр», пр. Дзержинского, 29, оф. 53. Тел.: (8182) 65-27-05
 АРХАНГЕЛЬСКОЕ ООО «АСГ-Центр», пр. Дзержинского, 29, оф. 53. Тел.: (8182) 29-42-46
 АСТРАХАНЬ ООО «Молоток», ул. Славянская, 14В. Тел.: (8512) 49-13-14, 40-84-44, факс: 40-88-77 www.molotok-com@narod.ru
 БАРНАУЛ ООО «Мастер-Сервис», ул. А. Петрова, 124. Тел.: (3852) 410-669
 БЕЛОГОРСКОЕ ИП Яровенко Р.В., ул. Кирова, 247. Тел.: (41641) 2-36-10
 БЕРДСК ИП Дубляженко, ул. Боксальная, 50а.
 БИРОВИДЖАН ИП Милько И.А., пр. 60 лет СССР 22. Тел.: (42622) 2-23-29
 БЛАГОВЕЩЕНСКОЕ ИП Лемешенко В.В., ул. Мухина, 120. Тел.: (4162) 37-69-37, 35-66-18
 БРАТСК ООО «Лето», ул. Подбельского, 10. Тел.: (3953) 48-33-15, 48-07-36
 ВЕЛИКИЙ НОВГОРОД ООО «Проф», ул. Псковская, 36. Тел.: (8162) 76-90-61
 ВЛАДИВОСТОК ООО «БизнесСтройИнструмент», Проспект 100 лет Владивостоку, 113. Тел.: (4232) 315-905
 ВЛАДИКАВКАЗ ООО «Киммер» (ИП Карсанов), ул. Братьев Тимирязевых, 69. Тел. (8-867) -275-16-62, 225-00-81 kimmer_elbrus@mail.ru
 ВОЛГОГРАД ООО «СпецТехноСервис», Шоссе Авиаторов, 8. Тел.: (8442) 96-79-89, 96-79-92, 96-79-93 e-mail: slava_volgograd@bk.ru
 ВОЛОГДА ООО ПКФ «Ритм-В», ул. Октябрьская, 51. Тел.: (8172) 52-85-82, 52-85-80
 ВОРОНЕЖ ООО «Сфера 2.0», ул. Антонова-Овсеенко, 36А, оф. 2. Тел.: (4732) 43-24-17
 ЕКАТЕРИНБУРГ ИП Лебедев А.А., ул. Амундсена, 64. Тел.: (343) 240-26-60
 ИРКУТСК ООО «РемИнструмент», ул. Урицкого, 8, оф. 426. Тел.: (3952) 33-20-98
 КАЛИНИНГРАД ООО «Балтийская Инструментальная Компания», Гурьевский р-н, п. Ушаково, пер. Лесной, 9. Тел.: 8 (911) 495-7208
 КАЛИНИНГРАД ООО «Фейга», Советский проспект, 12, оф. 410. Тел.: (4012) 57-18-77, 57-16-80
 КЕМЕРОВО «СибТоргСбыт», ул. Красноармейская, 59, оф. 23. Тел.: (3842) 25-29-47
 КИРОВ ООО «Север-Инструмент», ул. К. Маркса, 101. Тел.: (8332) 32-10-87
 КИРОВО-ЧЕПЕЦК ООО «Модус», ул. Строительная, 2Г. Тел.: (8336) 14-31-42
 КРАСНОДАР ИП Бондатыч г.Краснодар, ул.Стасова 163
 Тел./факс: 8-861-231-21-04, сот. 8-928-236-82-78 e-mail: BONSZ@mail.ru
 КРАСНОДАР ИП Одобеско Н.И., ул. Красных партизан, 103.
 Тел.: 8 (861) 272-77-20, факс 8 (861) 271-45-27 besko@bk.ru
 КРАСНОЯРСКОЕ ИП Шерстобой А.П., ул. Тогмина, 9а. Тел.: (3912) 99-65-80, 8 (913) 511-7402
 КРАСНОЯРСКОЕ ИП Высочкин В.А., ул. Сладдарьяна, 7, скл. 9. Тел.: (3912) 511-404, 93-54-33
 ЛЕСОЗАВОДСКОЕ «Рымбытехника», ИП Корнилов, ул. Января, 26. Тел.: (42355) 2-25-80
 МАГДАГАЧИ ИП Критимина З.П., ул. Дзержинского, 46/50 «ТЦ Дальний Восток». Тел.: 8 (914) 975-1865
 МУРМАНСК ИП Кукушкин А.Ю., ул.Декабристов 26, т.8152-25-20-18
 НАХОДКА ООО «БизнесСтройИнструмент», Находкинский проспект, 98. Тел.: (4236) 69-65-20
 НЕОУНГРИ ЦТО «Орг-Сервис», пр. Дружбы Народов, 18. Тел.: (41147) 7-52-91, 7-55-68
 НИЖНЕВАРТОВСКОЕ ООО «СВ-АС», ул. Чапаева, 12а. Тел.: (3466) 56-57-56
 НИЖНИЙ ТАГИЛ ООО «Континент», ул. Красноармейская, 66а. Тел.: (3435) 41-20-96
 НОВОКУЗНЕЦК ООО «Инфострой», пр. Строителей, 64. Тел.: (3843) 53-94-03
 НОВОСИБИРСКОЕ Компания «Кратон», ул. Толмачёва, 35. Тел.: (383) 363-12-41, 363-08-92
 НОВОСИБИРСКОЕ ИП ЧАЛКОВ, ул. Почтовый лог-1, т. (383) 2561180.
 НОВОСИБИРСКОЕ ООО «БИН-СЕРВИС», Мочищенское шоссе-1, т.(383) 2135271
 НОВОЧЕРКАССКОЕ ИП Сапов, пр. Интернатный, 85.
 Тел.: (8635) 25-72-50/ сот.8-918-501-75-24 rostov55341@mail.ru
 ОХА ИП Колбасин С.А., ул. Дзержинского, 30а. Тел.: (42437) 2-41-57, 8 (914) 756-0865
 ПЕРМЬ ООО «Ритм-Оптимал-Сервис», ул. 25 Октября, 81. Тел.: (342) 244-55-59, 244-43-33
 ПЕТРОЗАВОДСКОЕ ООО «Профит», ул. Шотмана, 30. Тел.: (8142) 76-21-99
 РОСТОВ-НА-ДОНУ СЦ «Мастер» ООО «Трафальгард-НДС», ул. Львовская, 12.
 Тел.: (863) 278-76-35, факс: 278-78-69 mastertraff@mail.ru
 САНКТ-ПЕТЕРБУРГ ООО «Нева-Зитар», Васильевский Остров, 25-я линия, 8«А».
 Тел.: (812) 327-42-47, 327-42-48
 САНКТ-ПЕТЕРБУРГ ООО «ЭлектроДвижущаяСила», ул. Чернышевского, 15а, пом. 1Н. Тел.: (812) 572-30-20, 716-87-49
 СЕВЕРОВИНСКОЕ ООО «ROTOR», ул. Профсоюзная, 11а, 2 этаж. Тел.: (8184) 58-45-78
 СЕВЕРОВИНСКОЕ ИП Аншуков О.П., ул. Никольская, 7. Тел.: (8184) 50-11-21
 СЫКТЫВКАР ИП Зыкин В.Ю., ул. Южная, 7 (Автомол). Тел.: (8212) 56-50-01
 ТОМСКОЕ ООО «Сибтехцентр», ул. Пролетарская, 34. Тел.: (3822) 402-925, 402-984
 ТЮМЕНЬ ООО «Быттехсервис», ул. Мельникайте, 116, Центр Быта. Тел.: (3452) 75-52-26
 ТЫНДА ИП Воробьева Л.К., ул. Красная Пресня, 68. Тел.: (41656) 4-98-03, 4-06-82
 УЛАН-УДЭ ООО «Промтехцентр-Сервис», ул. Ботаническая, 71 ТЦ «Тумар-Морин», пав. 35. Тел.: (3012) 45-31-72, 23-22-24, 26-78-17
 УССУРИЙСКОЕ ООО «БизнесСтройИнструмент», ул. Краснознаменная, 198, оф. 405. Тел.: (4234) 35-80-01 sc_usr@kraton.ru.com
 УХТА ООО «Мужской Инструмент», ул.Интернациональная 40, т.82147-4-84-34
 УФА ООО «Бирюса-Сервис», ул. Королева, 6/1. Тел.: (347) 236-57-07
 ХАБАРОВСКОЕ ООО «БизнесСтройИнструмент», пр. 60 лет Октября, 152. Тел.: (4212) 400-778 kraton@kraton.ru.com
 ЧЕЛЯБИНСКОЕ ООО «ЭЛБИ-Сервис», ул. Машиностроителей, 1. Тел.: (351) 211-31-89, 211-31-90
 ЧЕЛЯБИНСКОЕ ИП Сенников Е.Б., ул. Артиллерийская, 71. Тел.: (351) 774-55-85
 ЧЕРЕПОВЕЦ ООО «Технотрейд», пр. Победы, 133/19. Тел.: (8202) 25-21-29
 ЧИТА ИП Ефимов Е.В., ул. Бабушкина, 50. Тел.: (3022) 35-16-45

Внимание!!!

Полный список адресов сервисных центров,
обслуживающих изделия торговой марки Кратон,
Вы можете уточнить на сайте компании:
www.kraton.ru

ИСПОЛЬЗОВАНИЕ ПО НАЗНАЧЕНИЮ

- Культиватор относится к типу садового оборудования и предназначен для рыхления и обработки почвы в садах, огородах, парках и скверах.
- Культиватор предназначен для эксплуатации в следующих условиях:
 - температура окружающей среды от +10 °С до +40 °С;
 - относительная влажность воздуха до 80 % при температуре +25 °С.
- Культиватор не предназначен для промышленного использования и использования во взрывоопасной и пожароопасной окружающей среде.
- Производитель не несет юридической ответственности за какое-либо использование культиватора не по назначению или за действия пользователя с культиватором, не изложенные в инструкции по эксплуатации.
- В связи с постоянным техническим совершенствованием конструкции культиватора возможны некоторые отличия между приобретенным Вами изделием и сведениями, приведенными в настоящей инструкции по эксплуатации, не влияющие на его основные технические параметры и эксплуатационную надежность.

ГРАФИЧЕСКИЕ СИМВОЛЫ

ВНИМАНИЕ! Прочитайте и запомните разделы инструкции, где Вы встретите приведенные ниже графические символы. Данные разделы инструкции информируют Вас о действиях, которые Вы обязаны выполнить для обеспечения безопасности находящихся рядом людей и лично Вас, а также о мерах, необходимых для надежной и долговечной эксплуатации культиватора.



Внимательно прочтите инструкцию по эксплуатации перед использованием культиватора



Внимание! Культиватор опасен! Неправильное обращение с ним может привести к серьезным травмам



Риск возникновения пожара



Опасность травмирования отлетающими от фрез культиватора инородными объектами (корни, камни и др.)



Опасность травмирования вращающимися деталями культиватора

СИМВОЛЫ И СИГНАЛЫ



Перед проведением технического обслуживания культиватора снимите наконечник с высоковольтным проводом со свечи зажигания и прочтите инструкцию по эксплуатации.



Всегда соблюдайте достаточное безопасное расстояние от опасных узлов культиватора



Соблюдайте осторожность при обращении со смазочными материалами и топливом!



При работе с культиватором надевайте защитные наушники и специальные защитные очки



При работе с культиватором надевайте прочную нескользящую обувь



При работе с культиватором надевайте защитные перчатки

СВЕДЕНИЯ О СЕРТИФИКАЦИИ



Данный культиватор сертифицирован и соответствует государственным стандартам безопасности.

• Поставляемый культиватор идентичен экземплярам, предоставленным для проведения испытаний в соответствии с действующими государственными стандартами.

ПРЕДУПРЕЖДЕНИЕ ДЛЯ ПОЛЬЗОВАТЕЛЯ



ВНИМАНИЕ! Не разрешается вносить какие-либо изменения в конструкцию культиватора без разрешения производителя. Используйте только оригинальные запасные части. Неавторизованное изменение конструкции культиватора и использование неоригинальных запасных частей может привести к серьезным или смертельным травмам пользователя или других лиц.

КРАТОН®

Гарантия изготовителя

Производитель гарантирует надежность работы изделия при условии соблюдения всех требований указанных в настоящей инструкции по эксплуатации.

Гарантийный срок эксплуатации изделия составляет 12 месяцев со дня продажи розничной сетью.

В течение гарантийного срока владелец имеет право на бесплатный ремонт изделия по неисправностям, явившимся следствием производственных дефектов.

Гарантийный ремонт изделия производится только при наличии правильно оформленного гарантийного свидетельства (наименование изделия, модель, заводской номер, наименование торгующей организации, дата продажи, печать и подпись).

Гарантия производителя не распространяется:

- на случаи утраты или внесения исправлений в текст гарантийного свидетельства;
- на инструменты с истекшим сроком гарантии;
- на случаи обслуживания вне гарантийной мастерской, попытки самостоятельно устранить дефект или монтажа не предназначенных деталей, самостоятельного вскрытия инструмента (поврежденные шлицы винтов, пломбы, защитные наклейки и т. д.);
- на случаи использования бытового изделия в производственных или иных целях, связанных с извлечением прибыли;
- на случаи, если у изделия забиты вентиляционные каналы пылью и стружкой;
- на случаи, если изделие вышло из строя при перегрузе и заклинивании (одновременный выход из строя ротора и статора, обеих обмоток статора);
- на случаи сильного загрязнения инструмента как внешнего, так и внутреннего;
- на случаи механического повреждения корпуса (сколы, трещины) и повреждений, вызванных воздействием агрессивных сред, высоких температур, высокой влажности;
- на случаи механического повреждения сетевого шнура или штепселя;
- на случаи, когда инструмент эксплуатировался с нарушением инструкции по эксплуатации;
- на дефекты, которые являются результатом естественного износа;
- на быстроизнашивающиеся части (стартер, угольные щетки, зубчатые ремни и колеса, резиновые уплотнения, сальники, защитные кожухи, направляющие ролики, втулки, стволы и т. п.), сменные принадлежности (аккумулятор, топливные или воздушные фильтры, свечи зажигания, пилки, ножи, элементы их крепления, патроны, подошвы, цанги, сверла, буры, шины, цепи, звездочки и т. п.);
- на инструмент с частично либо полностью удаленным заводским номером, а также на случаи несоответствия данных на электроинструменте данным в гарантийном свидетельстве.

Срок гарантии продлевается на время нахождения продукции в гарантийном ремонте.

Претензии о некомплектности после продажи изделия не принимаются.

ПРАВИЛА БЕЗОПАСНОСТИ



Для безопасного использования данного культиватора перед началом работы пользователь обязан ознакомиться с инструкцией по эксплуатации и понять ее. Режущие элементы культиватора способны ампутировать конечности рук и ног. Несоблюдение правил безопасности и инструкции по эксплуатации культиватора может привести к серьезным травмам пользователя, вплоть до смертельного исхода. Бережно храните данную инструкцию для дальнейшего использования.

Перед началом эксплуатации культиватора

- Перед вводом культиватора в эксплуатацию внимательно прочтите данную инструкцию, ознакомьтесь с правилами безопасности и убедитесь, что Вы понимаете содержание прочитанного и способны следовать всем указаниям. Очень важно знать и помнить о правилах быстрой остановки культиватора и методах работы с органами его управления.
- Никогда не доверяйте детям управление культиватором. Доверяйте обращение с культиватором пользователям, ознакомленным с инструкцией по эксплуатации и правилами безопасности и способными следовать им.
- Следите за тем, чтобы во время эксплуатации культиватора рядом не находились посторонние, в особенности маленькие дети и домашние животные.

Подготовка к эксплуатации

- Перед работой тщательно обследуйте территорию, на которой Вы предполагаете использовать культиватор, и уберите инородные объекты.
- Перед тем, как запустить двигатель выведите все органы управления культиватора из зацепления и установите их в нейтральное положение.
- Одевайтесь так, чтобы сделать Вашу работу безопасной. Не надевайте украшений и свободной одежды, которые могут быть захвачены движущимися частями культиватора.

- При работе с культиватором всегда одевайте:

- рекомендуемые защитные очки;
- рекомендуемые средства защиты органов слуха (противошумные наушники);
- рекомендуемую защитную обувь с повышенной прочностью, металлическим носком и нескользящей подошвой;
- прилегающую, но не стесняющую движений одежду;
- рекомендуемые защитные перчатки с повышенной прочностью.
- Всегда имейте при себе переносную медицинскую аптечку!
- Внимательно обращайтесь с топливом, так как оно легко воспламеняется.
- Для хранения топлива используйте сертифицированную топливную канистру.
- Никогда не заправляйте топливный бак культиватора при работающем двигателе.
- Соблюдайте меры предосторожности при заправке топливного бака:
 - перед заправкой топливом отключите двигатель и дайте ему остыть;
 - заправку производите на открытом пространстве;
 - не курите и не используйте источники огня (зажигалки, факелы и др.);
 - никогда не производите заправку топливного бака культиватора, находясь в помещении;
 - не вдыхайте пары топлива и избегайте контакта с кожей и глазами;
 - если топливо попало на одежду, немедленно переоденьтесь. Почистите и

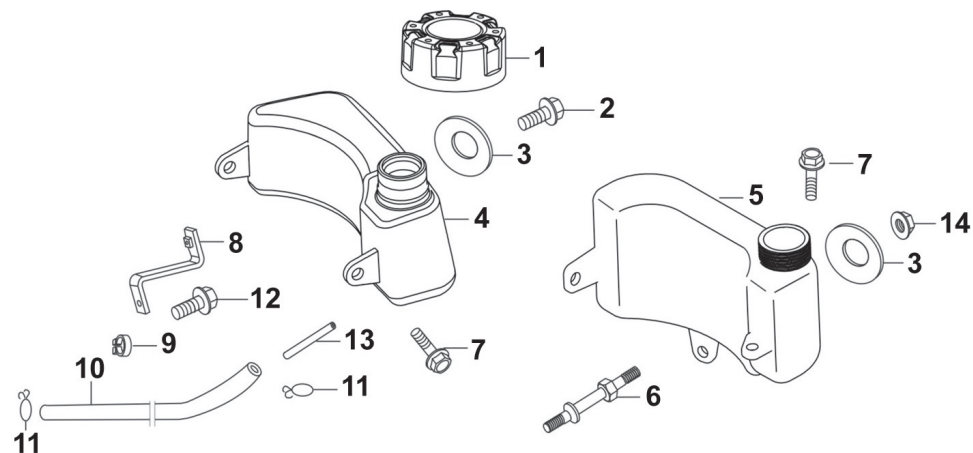


Схема сборки № 13

Схема сборки № 13 — топливный бак	
1	Крышка
2	Болт
3	Шайба
4	Бак (исполнение 1)
5	Бак (исполнение 1)
6	Болт регулировочный
7	Болт

8	Кронштейн
9	Хомут
10	Топливопровод
11	Клеммная пружина
12	Болт
13	Трубка
14	Гайка

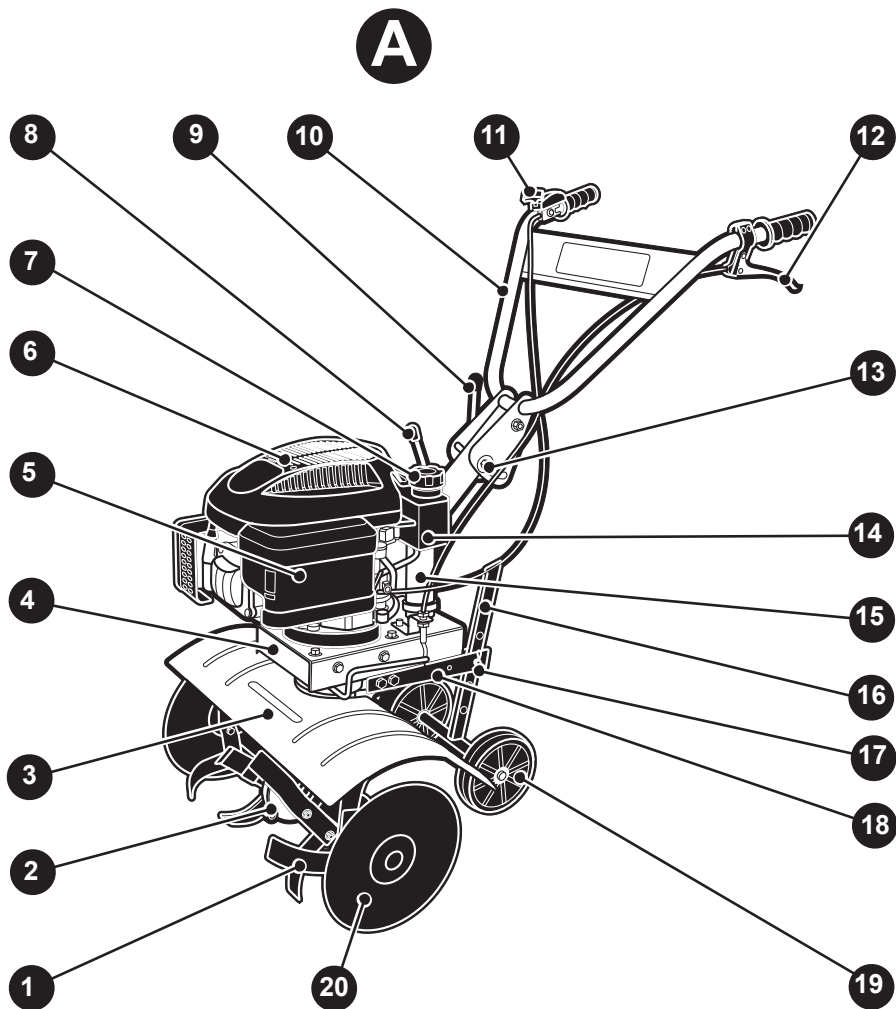
оборачивайтесь и соблюдайте меры безопасности.

- Используйте только рекомендованное производителем культиватора дополнительное навесное оборудование.
- Рабочая территория должна быть расчищенной и хорошо освещенной. Не работайте с культиватором в условиях плохой видимости и освещенности.
- Будьте внимательны при вскапывании твердого грунта. Фрезы могут застрять в почве и резко передвинуть культиватор вперед. В этом случае отпустите рукоятку и не пытайтесь удержать культиватор.
- Проявляйте осторожность и здравый смысл! Не работайте с культиватором, если Вы устали или находитесь под влиянием алкоголя или лекарств, которые могут повлиять на Ваше зрение, физический контроль или способность суждения.
- Убедитесь, что Вы можете безопасно и устойчиво стоять и передвигаться на всех этапах работы. При передвижении обращайтесь особое внимание на наличие корней, камней, ветвей, ям, насыпей и т.п. Будьте особенно внимательны при работе на наклонных поверхностях.
- Не работайте в безлюдных местах! Убедитесь, что Вы находитесь в зоне видимости или слышимости других людей, которые в состоянии оказать Вам помощь в экстренных случаях.
- Ваш культиватор соответствует всем стандартам безопасности. Ремонт культиватора должен производиться только квалифицированным техническим персоналом, использующим только оригинальные детали и запасные части.
- Перед началом работы внимательно осмотрите культиватор на отсутствие поврежденных частей для обеспечения безопасной и эффективной эксплуатации. Убедитесь, что все движущиеся части правильно установлены и отрегулированы. За исключением тех видов техобслуживания, которые описаны в инструкции

по эксплуатации, поврежденные части необходимо заменять в авторизованном сервисном центре техобслуживания.

Синдром Рейно (синдром мертвых пальцев)

- Частое использование культиватора может вызвать нейротоксичные реакции у людей с нарушением кровоснабжения (например: курильщиков, диабетиков). Синдром Рейно характеризуется следующими симптомами: боли в суставах кистей рук, появление «мурашек», покалывание, онемение и побледнение пальцев.
- Если Вы заметили подобные симптомы, немедленно прекратите работу и обратитесь к врачу.
- Онемения пальцев рук и другие проявления синдрома Рейно можно значительно снизить, если соблюдать следующие указания:
 - в холодную погоду надевайте теплую одежду и держите руки в тепле. Работа переохлажденными руками — основная причина их онемения!;
 - делайте регулярные перерывы в работе и гимнастику для пальцев рук. Этим Вы улучшаете их кровоснабжение.



- | | |
|--|--------------------------|
| 1. Фреза (4 шт.) | 11. Ручка газа |
| 2. Червячный редуктор | 12. Ручка сцепления |
| 3. Защитный кожух | 13. Гайка |
| 4. Рама | 14. Топливный бак |
| 5. Блок воздушного фильтра | 15. Направляющая штанга |
| 6. Защитная крышка двигателя | 16. Шпора |
| 7. Крышка топливного бака | 17. Ось |
| 8. Фиксирующий рычаг направляющей штанги | 18. Кронштейн |
| 9. Фиксирующий рычаг руля | 19. Колесо (2 шт.) |
| 10. Руль | 20. Боковой диск (2 шт.) |

СХЕМА СБОРКИ

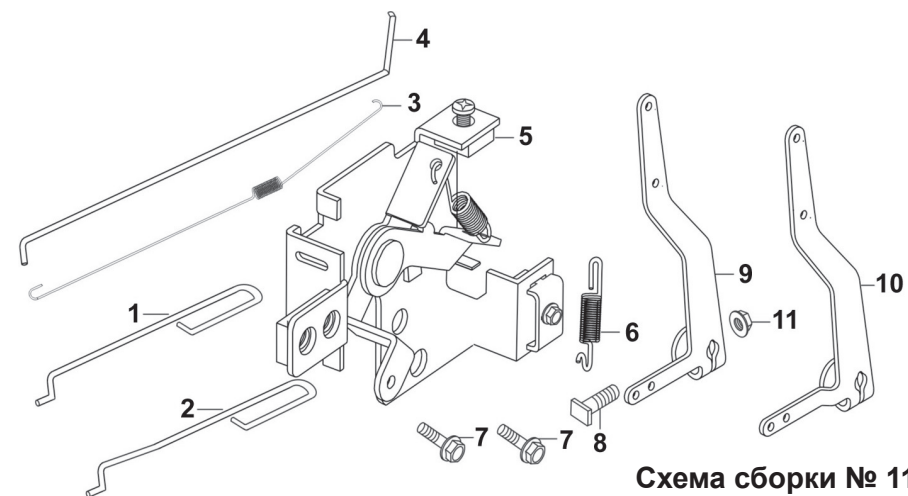


Схема сборки № 11

Схема сборки № 11 — регулировочный узел			
1	Тяга	6	Пружина
2	Тяга	7	Болт
3	Тяга	8	Болт
4	Тяга	9	Кронштейн
5	Узел в сборе	10	Кронштейн
		11	Гайка

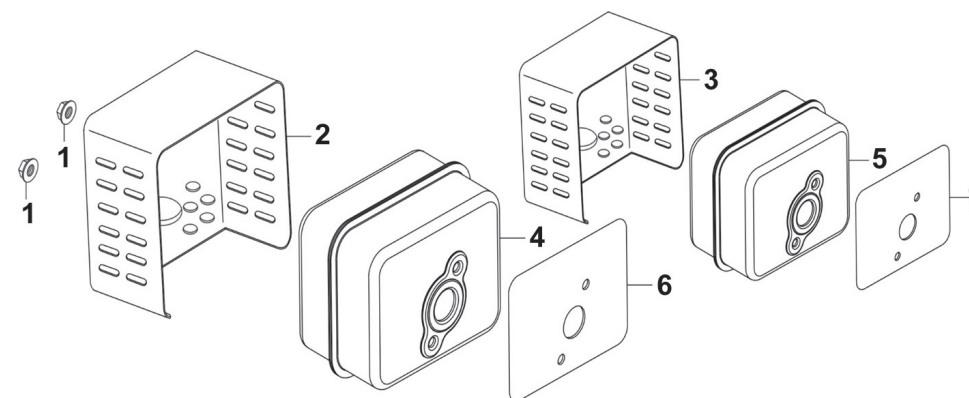


Схема сборки № 12

Схема сборки № 12 — глушитель			
1	Гайка	4	Глушитель(исполнение 1)
2	Крышка	5	Глушитель(исполнение 2)
3	Крышка	6	Прокладка
		7	Прокладка

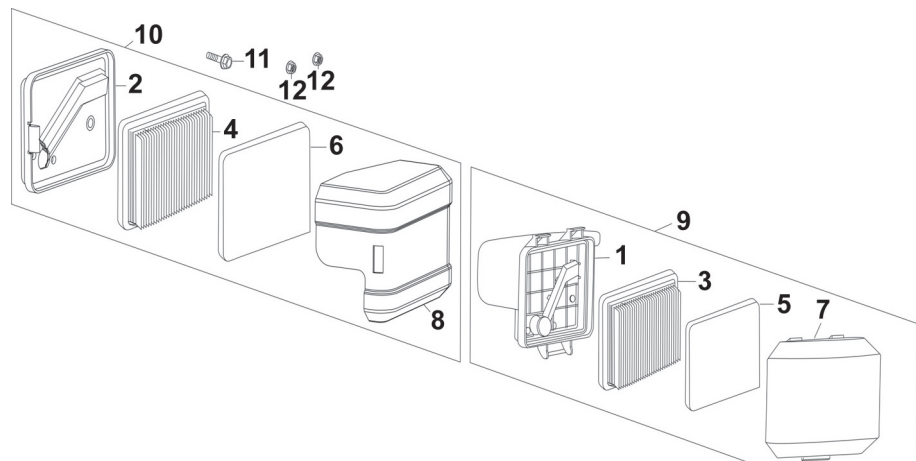
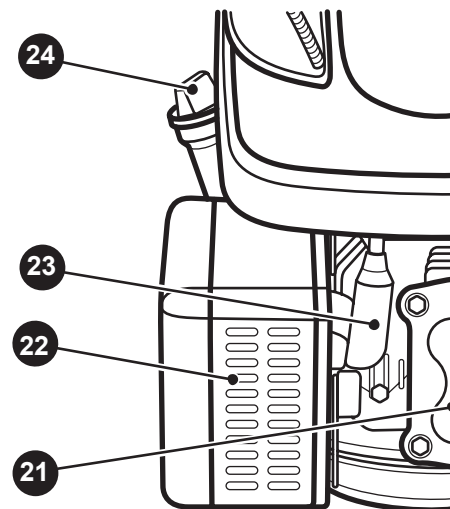


Схема сборки № 10

Схема сборки № 10 — блок воздушного фильтра	
1	Решетка
2	Задняя стенка
3	Фильтр
4	Фильтр
5	Поролоновый фильтр
6	Поролоновый фильтр
7	Крышка
8	Крышка

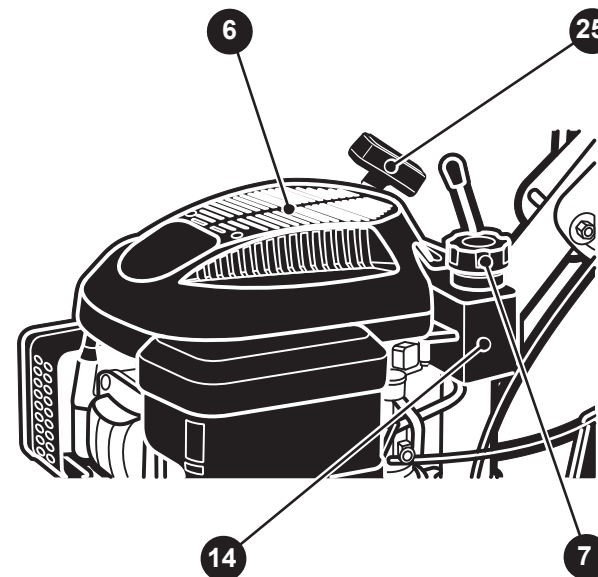
9	Блок фильтра в сборе (исполнение 1)
10	Блок фильтра в сборе (исполнение 2)
11	Болт
12	Гайка



B

- 21. Двигатель
- 22. Глушитель
- 23. Наконечник с высоковольтным проводом
- 24. Пробка

C



- 6. Защитная крышка двигателя
- 7. Крышка топливного бака
- 14. Топливный бак
- 25. Рукоятка пускового механизма

УСТРОЙСТВО КУЛЬТИВАТОРА (РИС. А/В/С)

Устройство культиватора

• Общий вид культиватора приведен на рис. А, В и С, его подробное устройство приведено на схеме сборки (см. инструкцию).

• Культиватор представляет собой транспортную конструкцию, состоящую из двигателя 21, рамы 4, червячного редуктора 2 и других узлов (см. рис. А, В и С).

• На раме 4 смонтированы:

— карбюраторный четырехтактный двигатель внутреннего сгорания 21 с глушителем 22, устройством зажигания и системой смазки. Двигатель 21 имеет воздушное охлаждение и снабжен ручным пусковым механизмом. В процессе пуска и работы двигателя 21 высокое напряжение от устройства зажигания через наконечник с высоковольтным проводом 23 (см. рис. В) подается на свечу головки цилиндра;

— блок воздушного фильтра 5, снабженный сменным фильтрующим элементом. Блок воздушного фильтра 5 закрывается съемной крышкой 6 и предназначен для очистки воздуха, поступающего в карбюратор двигателя 21;

— направляющая штанга 15 и руль 10. Руль 10 предназначен для управления культиватором и снабжен ручкой газа 11 и ручкой сцепления 12. Ручка газа 11 предназначена для управления режимом работы двигателя 21. С помощью ручки 12 включают (выключают) узел конусного фрикционного сцепления (см. схему сборки).

— кронштейн 18 с закрепленными на нем шпорой 16 и колесами 19;

— червячный редуктор 2, на ведомом валу которого закреплены фрезы 1.

• Топливо из топливного бака 14 через топливную систему поступает в карбюратор двигателя 21. Заправка бака 14 осуществляется через заправочную горловину. Заправочная горловина топливного бака 14 после его заполнения бензином закры-

вается крышкой 7.

• Смазочное масло в картер двигателя 21 заливается через отверстие, закрываемое пробкой 24. Пробка 24 оснащена щупом, позволяющим контролировать уровень масла в картере двигателя 21. Слив отработанного масла из двигателя осуществляется через специальное отверстие с резьбовой пробкой в нижней части картера.

• Для смазки подшипников и пар трения, отвода отработанных продуктов сгорания двигатель 21 оснащен смазочной системой и системой глушения и удаления выхлопных газов. Запуск двигателя 21 в работу осуществляется вручную пусковым механизмом при помощи рукоятки 25. Возможность пуска двигателя 21 в холодную погоду обеспечивает устройство регулирования положения воздушной заслонки, управляемое ручкой газа 11.

• Защитный кожух 3 и боковые диски 20 предотвращают травмирование пользователя фрезами 1 и инородными объектами (камнями и др.), отбрасываемыми во время работы культиватора. Защитная крышка 6 предохраняет пользователя от ожогов элементами нагретого двигателя 21.

Принцип работы культиватора

• Пользователь, удерживая культиватор за руль 10 и, регулируя режим работы двигателя с помощью ручки 11, включает с помощью ручки 12 узел конусного фрикционного сцепления (далее в тексте «сцепление»). При включении сцепления крутящий момент от коленчатого вала двигателя 21 передается на червячный редуктор 2 (см. рис. А и схему сборки). На ведомом валу червячного редуктора 2 закреплены фрезы 1.

• Далее, пользователь, направляя культиватор с помощью руля 10 и шпоры 16, вращающимися фрезами 1 производит вспашивание почвы.

СХЕМА СБОРКИ

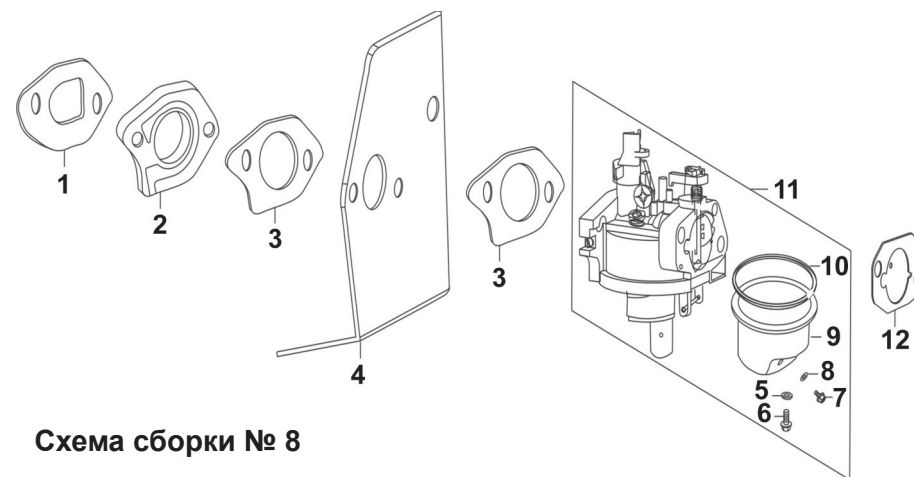


Схема сборки № 8

Схема сборки № 8 — карбюратор	
1	Прокладка
2	Фланец
3	Прокладка
4	Кронштейн
5	Шайба
6	Болт

7	Болт
8	Шайба
9	Стакан
10	Кольцо
11	Карбюратор в сборе
12	Прокладка

Схема сборки № 9

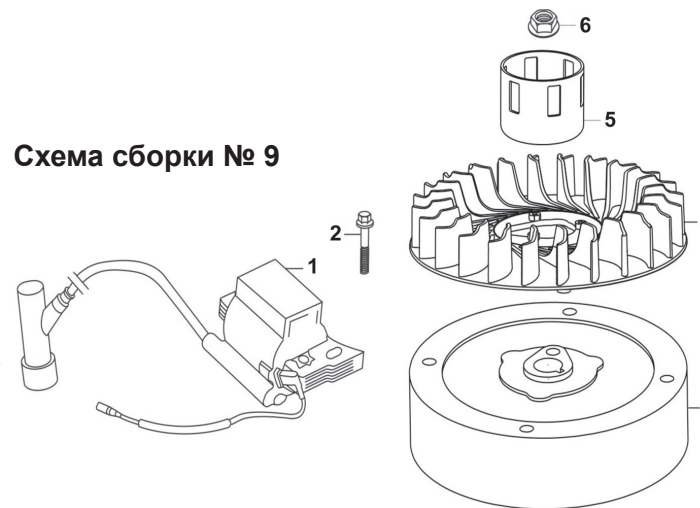


Схема сборки № 9 — узел зажигания	
1	Катушка с высоковольтным проводом
2	Болт
3	Маховик

4	Вентилятор
5	Обойма
6	Гайка

СХЕМА СБОРКИ

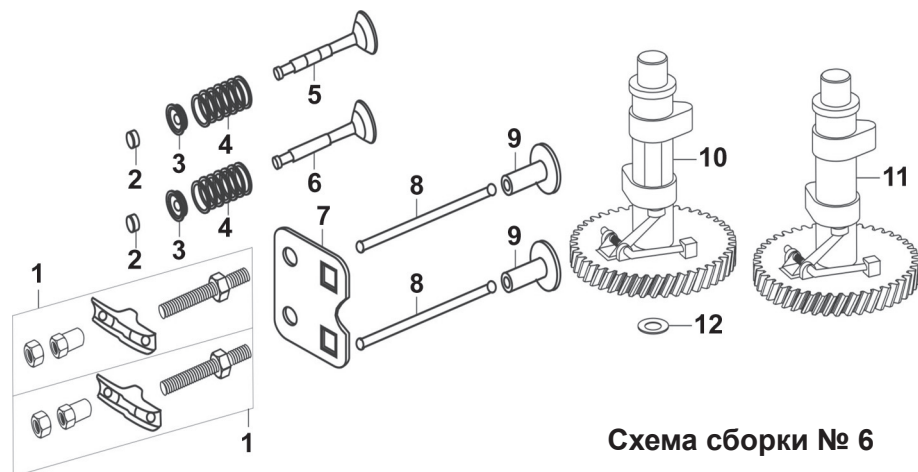


Схема сборки № 6

Схема сборки № 6 — газораспределительный механизм	
1	Узел коромысла
2	Кольцо
3	Колпачок
4	Пружина
5	Клапан
6	Клапан

7	Пластина
8	Ось
9	Втулка
10	Вал кулачковый
11	Вал кулачковый
12	Шайба

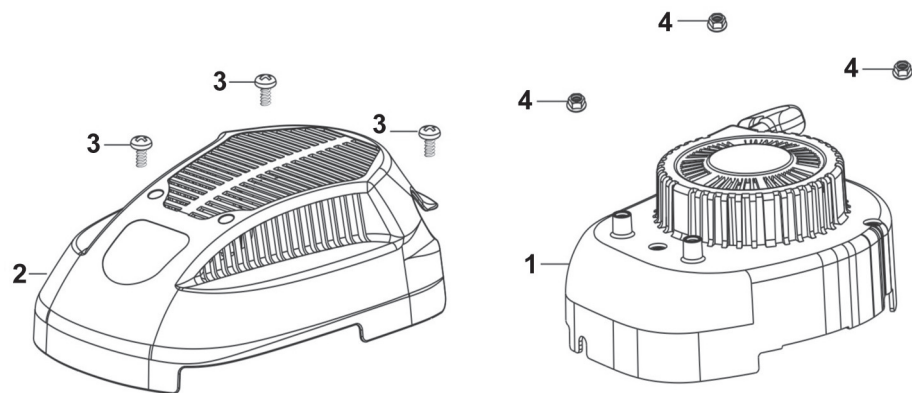


Схема сборки № 7

Схема сборки № 7 — пусковой механизм	
1	Стартер в сборе (исполнение 1)
2	Стартер в сборе (исполнение 2)

3	Винт
4	Гайка

СБОРКА И ВВОД КУЛЬТИВАТОРА В ЭКСПЛУАТАЦИЮ



Настоящий культиватор был собран на заводе, за исключением некоторых съемных частей, которые не были установлены в целях транспортирования. Плотнo затяните все части и крепежи культиватора, которые Вы собрали самостоятельно. Используйте соответствующие слесарные инструменты, чтобы плотнo затянуть крепежи и правильно собрать культиватор.

Общие указания. Распаковка и подготовка к сборке

- При сборке культиватора необходимо использовать рисунки и схемы сборки настоящей инструкции. Кроме того, сборку должен производить пользователь, имеющий навыки слесарно-сборочных работ.
- Откройте картонную коробку, в которую упакован культиватор и комплектующие детали. Проверьте комплектность культиватора и отсутствие видимых механических повреждений.
- Сборку культиватора производите на ровной, твердой поверхности с достаточным освещением.

Монтаж направляющей штанги и руля

- Установите направляющую штангу 15 на зубчатый обод рамы 4 (см. рис. А и схему сборки).
- Зафиксируйте направляющую штангу 15 фиксирующим рычагом 8.
- Проверьте надежность крепления фиксирующего рычага 8.
- Установите руль 10 на направляющую штангу 15 и вставьте крепежные изделия — болт с шестигранной головкой и подкладные шайбы (см. схему сборки).
- Зафиксируйте болт с шестигранной головкой гайкой и затяните ее.
- Вставьте фиксирующий рычаг 9 в отверстие направляющей штанги 15 и руля 10 (см. рис. А).
- Установите руль 10 в нужное положение.
- Зафиксируйте фиксирующий рычаг 9 гайкой 13 и затяните ее.

Монтаж защитного кожуха

- Закрепите защитный кожух 3 на раме 4

(см. рис. А) крепежными изделиями, входящими в комплект поставки (см. схему сборки).

- Затяните крепежные изделия и проверьте надежность установки защитного кожуха 3.



Монтаж шпоры

- Закрепите кронштейн 18 (см. рис. А) на раме 4 крепежными изделиями, входящими в комплект поставки (см. схему сборки).
- Установите шпору 16 с колесами 19 в паз кронштейна 18 (см. рис. А). Вставьте ось 17 в отверстие кронштейна 18 и шпору 16.
- Вставьте шплинт (см. схему сборки) в отверстие оси 17 и слегка отогните его в сторону.

Монтаж ручки газа и ручки сцепления

- Закрепите ручку газа 11 на руле 10 (см. рис. А) крепежными изделиями, входящими в комплект поставки (см. схему сборки).
- Смонтируйте тросовый привод ручки газа 11 к дроссельным заслонкам карбюратора двигателя 21.
- Закрепите ручку сцепления 12 на руле 10 (см. рис. А) крепежными изделиями, входящими в комплект поставки (см. схему сборки).
- Смонтируйте тросовый привод ручки 12 к узлу сцепления и отрегулируйте его. При отпущенной ручке сцепления 12 тросовый привод должен быть полностью ослаблен. При нажатой ручке сцепления 12 тросовый привод должен быть натянут таким образом, чтобы узел сцепления инсталлировался в рабочее положение.

СБОРКА И ВВОД КУЛЬТИВАТОРА В ЭКСПЛУАТАЦИЮ**Дополнительные указания по положению ручки газа 11 и ручки сцепления 12**

- Ручка газа 11 в положении **СТОП** означает, что двигатель 21 выключен (см. рис. А).
- Ручка газа 11 в положении **МИНИМУМ** соответствует минимальному числу оборотов двигателя 21.
- Ручка газа 11 в положении **МАКСИМУМ** соответствует максимальному числу оборотов двигателя 21.
- Если двигатель культиватора холодный или если он запускается при низкой температуре окружающего воздуха, полностью закройте воздушную заслонку при помощи ручки газа 11, установив ее в положение .
- Ручка сцепления 12 приведена в положение , означает, что фрезы 1 вращаются и можно работать с культиватором.
- Ручка сцепления 12 отпущена в положение **СТОП**, что соответствует холостому ходу культиватора, т.е. двигатель 21 и редуктор 2 разъединены и фрезы 1 не вращаются.

Демонтаж (монтаж) фрез культиватора

- Снимите фрезы 1, для этого; — демонтируйте с ведомого вала червячного редуктора 2 боковые диски 20 (см. рис. А и схему сборки); — демонтируйте крепежные изделия, с

помощью которых фрезы закреплены на ведомом валу червячного редуктора (см. схему сборки);

— снимите фрезы с ведомого вала червячного редуктора (см. схему сборки).

- Монтаж фрез на ведомый вал червячного редуктора осуществляется в обратном порядке.

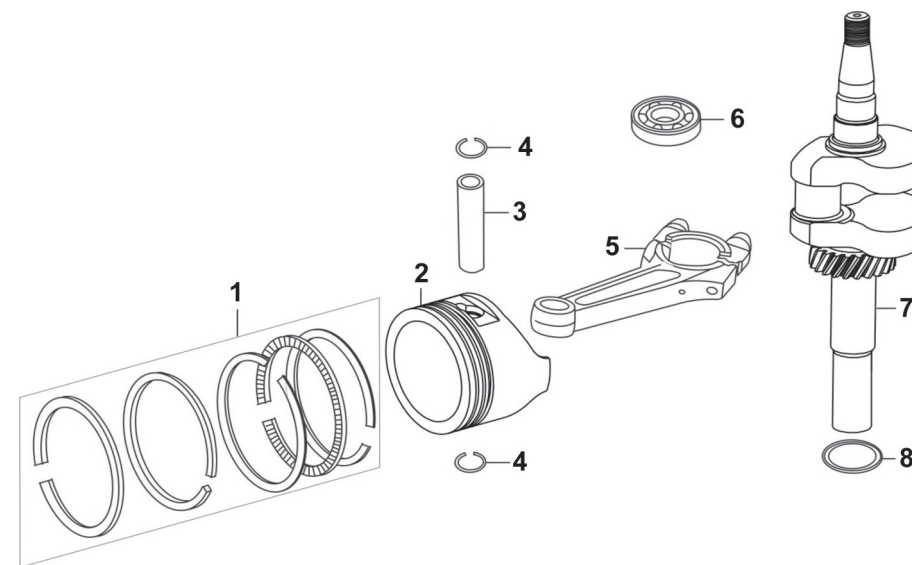
Шпора и колеса культиватора

• Колеса 19 служат для облегчения перемещения культиватора. Во время культивации колеса 19 должны находиться в верхнем положении.

- Расшплинтуйте ось 17 и демонтируйте шпору 16 с установленными на ней колесами 19.

• Установите шпору 16 в паз кронштейна 18 заостренным концом вниз так, чтобы колеса 19 находились в верхнем положении. Установите шпору 16 на необходимую глубину вспашки. Установите на штатное место ось 17 и зашплинтуйте соединение.

- Неконтролируемое движение культиватора вперед тормозится шпорой 16. Необходимая глубина культивации достигается с помощью вдавливания шпоры 16 в почву на нужную глубину.

СХЕМА СБОРКИ**Схема сборки № 5****ЗАПРАВКА ТОПЛИВНОГО БАКА КУЛЬТИВАТОРА (РИС. D)**

ВНИМАНИЕ! При заправке топливного бака культиватора соблюдайте меры противопожарной безопасности. Не допускайте попадания в топливо пыли, грязи, воды и других посторонних мате-

риалов и жидкостей. Не переливайте топливо выше установленного уровня заправки топливного бака. Перед запуском двигателя тщательно удалите обтирочным материалом случайно пролитое топливо. При заливке топлива рядом с культиватором не должно быть источников огня. Не допускайте появления разрядов статического электричества и образования искр. Объем топливного бака — 1,2 л.

Схема сборки № 5 — коленвал с поршневой группой	
1	Компрессионные кольца
2	Поршень
3	Поршневой палец
4	Стопорное кольцо
5	Шатун в сборе
6	Подшипник

7	Коленвал
8	Шайба

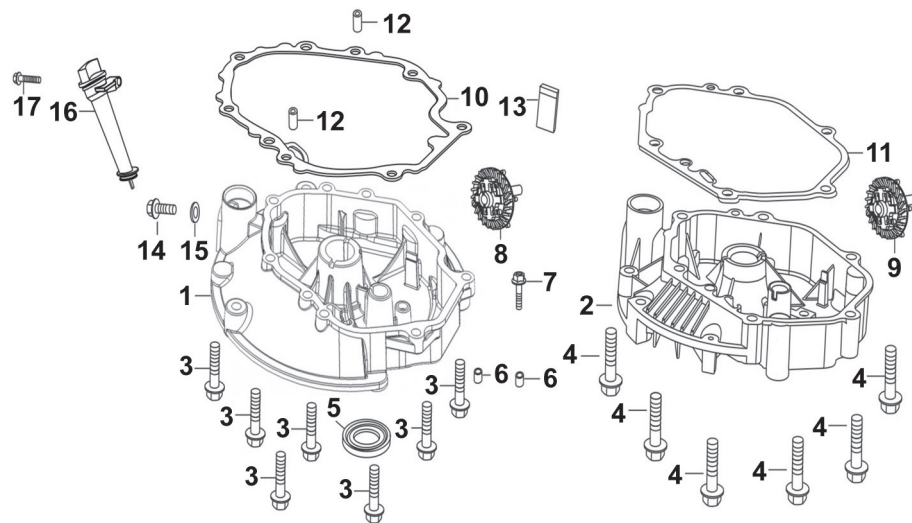
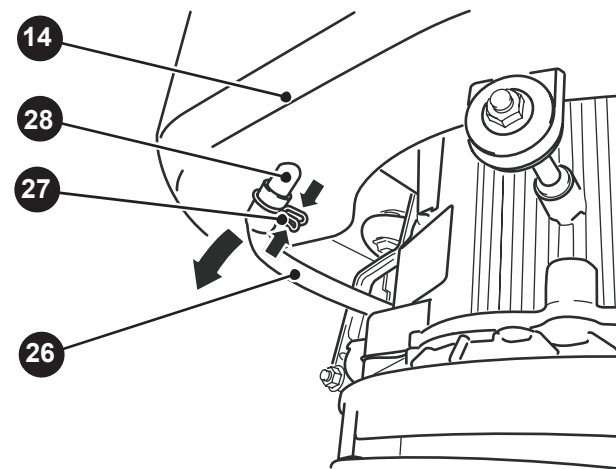


Схема сборки № 4

Схема сборки № 4 — крышка картера	
1	Крышка (исполнение 1)
2	Крышка (исполнение 2)
3	Болт
4	Болт
5	Сальник
6	Втулка
7	Болт
8	Колесо зубчатое (исполнение 1)
9	Колесо зубчатое (исполнение 2)
10	Прокладка
11	Прокладка
12	Втулка
13	Пластина
14	Болт
15	Шайба

16	Маслозаливной узел
17	Болт



14. Топливный бак
26. Топливопровод
27. Клеммная пружина
28. Сливной штуцер

Заправка топливом

- Отверните и снимите крышку 7 топливного бака 14 (см. рис. А).
- Залейте топливо в топливный бак 14 через его заправочную горловину, используя для этого не дающее разрядов статического электричества и искр сертифицированное устройство (воронку для бензина).
- При заправке обязательно контролируйте заполнение топливного бака 14 и не допускайте перелива топлива.
- Используйте чистый, свежий, неэтилированный (без свинца) бензин с минимальным октановым числом 92. Если не имеется стандартного бензина, можно использовать бензин с более высоким октановым числом (Аи-95).
- Использование освинцованного бензина увеличивает количество отложений и уменьшает срок службы клапанов газораспределительного механизма двигателя. Не смешивайте бензин с маслом. Рекомендуем приобретать топливо из того расчета, что оно будет израсходовано в течение 30 дней.
- **ПРЕДУПРЕЖДЕНИЕ!** Наполните топливный бак 14 до уровня на 1,3 см ниже края

заправочной горловины во избежание протечки, и оставляя место для расширения топлива. Если топливо пролилось, уберите культиватор с места протечки. Избегайте источников образования искр до тех пор, пока пары бензина полностью не выветрятся. Вытрите насухо ветошью пролитое топливо. Не храните топливо и не заполняйте топливный бак 14 вблизи открытого пламени.

- **ПРЕДУПРЕЖДЕНИЕ!** Спиртосодержащие топлива (называемые бензоспиртами или использующие этанол или метанол) в процессе хранения могут притягивать влагу, что ведет к окислению. Это может повредить топливную систему двигателя в процессе хранения. Не используйте подобное топливо!

- Во избежание проблем с двигателем необходимо опустошить топливную систему, подготавливая культиватор к длительному хранению (30 дней и более). Осушите топливный бак, запустите двигатель и дайте ему поработать, пока топливopровод и карбюратор не опустеют.

- После длительного хранения культиватора всегда используйте свежее и чистое топливо. Дополнительная информация

ЗАПРАВКА ТОПЛИВНОГО БАКА КУЛЬТИВАТОРА (РИС. D)

по этому вопросу приведена в разделе «Транспортирование и правила хранения».

• Никогда не добавляйте средства для очистки двигателя и карбюратора в топливный бак 14 во избежание серьезных повреждений культиватора.

Слив топлива

• Подставьте приемный резервуар под сливной штуцер 28 топливного бака 14 (см. рис. D).
• Отверните и снимите крышку 7 топливного бака 14 (см. рис. A).

• Сожмите и удерживайте клеммную пружину 27. Далее снимите топливопровод 26 со сливного штуцера 28.

• Дайте топливу вытечь полностью из топливного бака 14.

• Сожмите клеммную пружину 27 и наденьте топливопровод 26 на сливной штуцер 28.

• Отпустите клеммную пружину 27 и убедитесь, что топливопровод 26 надежно закреплен на сливном штуцере 28.

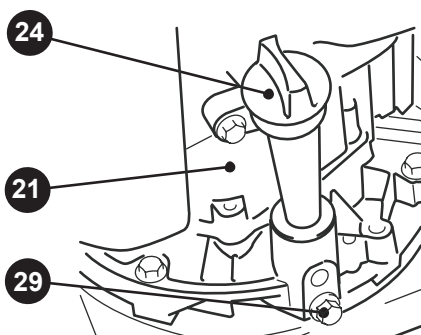
• Заверните крышку 7 топливного бака 14.

ЗАЛИВКА МАСЛА В ДВИГАТЕЛЬ И РЕДУКТОР КУЛЬТИВАТОРА (РИС. E/F)



ВНИМАНИЕ! Культиватор поставляется без масла в редукторе и двигателе. Обязательно до ввода культиватора в эксплуатацию залейте масло в редуктор и двигатель. Работа при отсутствии масла в двигателе и редукторе или при его уровне ниже минимальной отметки неминуемо приведет к выходу из строя культиватора. Не заливайте в картер двигателя масло выше максимальной отметки на пробке-щупе. Во время заливки масла и проверки его уровня культиватор должен быть размещен на устойчивой горизонтальной поверхности и не должен работать. Заправочная емкость картера двигателя — 0,6 л. Заправочная емкость редуктора — 0,4 л.

E



21. Двигатель
24. Пробка
29. Сливная пробка

СХЕМА СБОРКИ

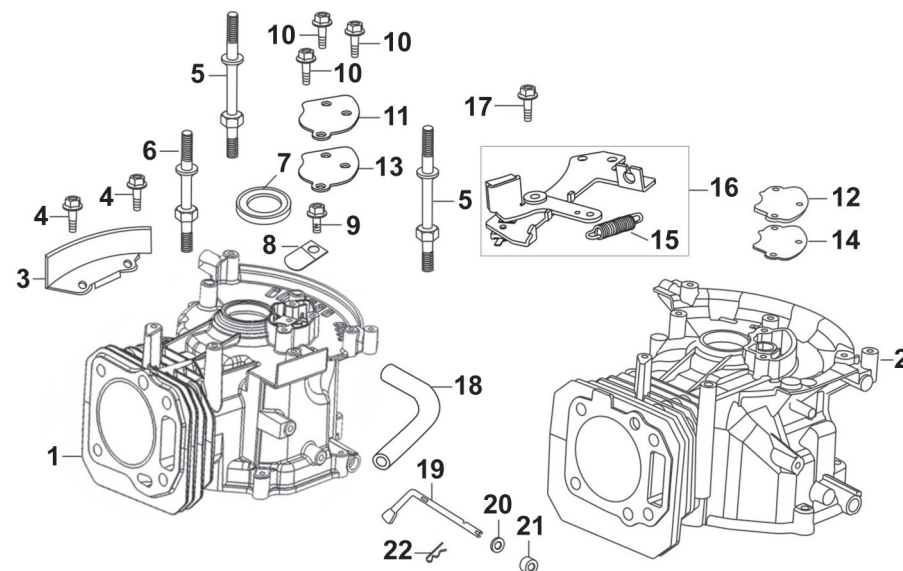


Схема сборки № 3

Схема сборки № 3 — картер	
1	Картер (исполнение 1)
2	Картер (исполнение 2)
3	Накладка
4	Болт
5	Болт регулировочный
6	Болт регулировочный
7	Сальник
8	Планка
9	Болт
10	Пластина
11	Пластина
13	Пластина
14	Пластина
15	Пружина

16	Регулировочный узел в сборе
17	Болт
18	Трубопровод
19	Ключ
20	Шайба
21	Втулка
22	Скоба

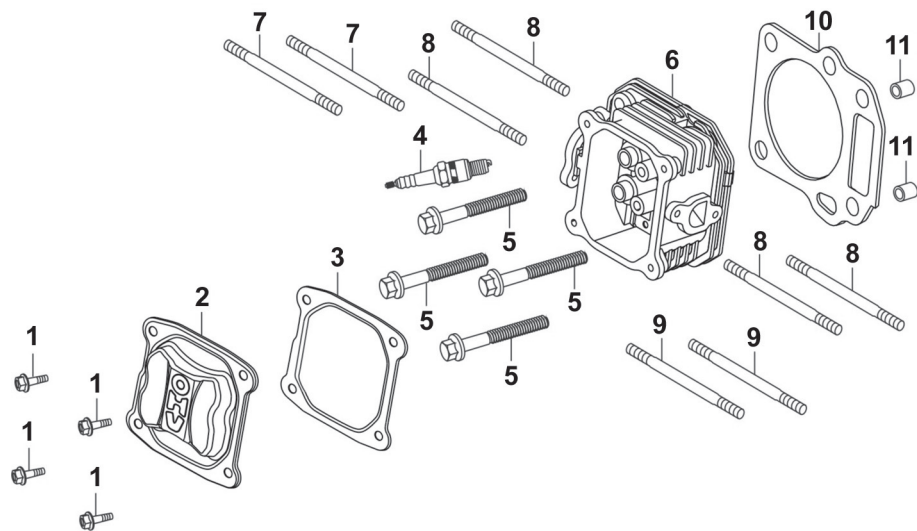


Схема сборки № 2

Схема сборки № 2 — головка цилиндра	
1	Болт
2	Крышка
3	Прокладка
4	Свеча зажигания
5	Болт
6	Головка
7	Шпилька
8	Шпилька

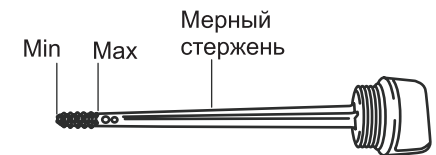
9	Шпилька
10	Прокладка
11	Втулка

- **ВНИМАНИЕ!** Изготовитель культиватора в целях соблюдения технических условий транспортирования не производит заливку масла в картер двигателя и редуктор.
- Перед началом эксплуатации культиватора залейте рекомендованную марку масла (см. инструкцию) в редуктор и картер двигателя.
- **ПОМНИТЕ!** Работа при отсутствии масла в картере двигателя и редукторе или при его уровне ниже минимальной отметки неминуемо приведет к выходу из строя культиватора.
- Выход из строя культиватора по причине отсутствия необходимого количества масла в картере двигателя и редукторе не является гарантийным случаем и не служит основанием для выполнения бесплатного гарантийного ремонта изделия.
- Ежедневно и перед каждым пуском культиватора проверяйте уровень масла в картере двигателя.
- Через каждые 10 часов работы, но не реже одного раза в месяц проверяйте наличие масла в редукторе культиватора.
- Ответственность и своевременное наблюдение за контролем уровня масла в картере двигателя и редукторе лежит на владельце культиватора.
- Установите культиватор на ровную горизонтальную поверхность.
- **ВНИМАНИЕ!** Для заливки используйте только рекомендованное, качественное масло для четырехтактных бензиновых двигателей.
- От применяемой марки моторного масла значительно зависит коэффициент полезного действия и надежность работы двигателя культиватора. При использовании некачественного моторного масла или при отсутствии его замены с указанной периодичностью значительно снижается моторесурс двигателя. Это происходит из-за усиленного износа цилиндра, поршневой группы, кривошипно-шатунного механизма, коленчатого вала. Кроме

того, увеличивается вероятность выхода из строя двигателя вследствие заклинивания поршня в цилиндре.

- Вязкость используемого моторного масла зависит от температуры окружающего атмосферного воздуха, при которой эксплуатируется культиватор. При выборе вязкости, руководствуйтесь указаниями изготовителя моторного масла, исходя из условий эксплуатации.
- Отверните пробку 24 (см. рис. Е) и через резьбовое отверстие, залейте масло в картер двигателя 21.
- Протрите мерный стержень (см. рис. F) чистой тряпкой и вставьте его в резьбовое отверстие картера двигателя 21, не закручивая пробку 24.
- Выньте пробку 24 и по меткам, располо-

F



женным на мерном стержне проконтролируйте уровень масла в картере двигателя 12.

Уровень масла ниже отметки «Min» на мерном стержне пробки 24 недопустим, так как его температура при работе поднимается до чрезмерно высокого уровня. Если уровень масла находится ниже минимальной отметки, то долейте масло до отметки максимального уровня.

• **ВНИМАНИЕ!** Заливка моторного масла в работающий двигатель культиватора запрещена!

• Слив моторного масла

Слив моторного масла следует выполнять при неработающем, но нагретом двигателе культиватора.

ЗАЛИВКА МАСЛА В ДВИГАТЕЛЬ И РЕДУКТОР КУЛЬТИВАТОРА (РИС. Е/Г)

- Подставьте приемный резервуар под сливную пробку 29 картера двигателя 21.
- Отверните и снимите пробку 24.
- Отверните и снимите с помощью гаечного ключа сливную пробку 29.
- Слейте отработанное моторное масло из картера двигателя 21 и установите на штатное место сливную пробку 29 и пробку 24.
- **ВНИМАНИЕ!** Не выливайте отработанное моторное масло на почву, грунт и в водоемы. Отработанное моторное масло должно быть собрано в герметичную емкость и передано в пункт сбора технологических отходов для дальнейшей переработки или утилизации.

Заливка масла в редуктор

- Снимите фрезы 1 (см. подраздел «Демонтаж (монтаж) фрез культиватора»).
- В червячный редуктор 2 (см. рис. А) заливается такая же марка моторного масла, что и в картер двигателя 21.
- Отверните с помощью торцевого шестигранного ключа винт заливного отверстия червячного редуктора (см. схему сборки) и снимите его.
- Подставьте приемный резервуар и слейте отработанное масло. Осторожно залейте 0,2 л моторного масла в заливное отверстие червячного редуктора.
- Вставьте винт в заливное отверстие червячного редуктора и с помощью торцевого шестигранного ключа затяните его.

РАБОТА С КУЛЬТИВАТОРОМ

Работа с культиватором сопряжена с риском получения серьезных повреждений в результате выбрасывания инородных объектов из-под фрез культиватора. Перед началом работы проверьте местность и удалите все предметы, которые могут быть выброшены культиватором. Не чистите фрезы культиватора при работающем двигателе. Остановите двигатель и снимите наконечник с высоковольтным проводом со свечи зажигания. Удалите забившиеся предметы с помощью вспомогательных средств, например: деревянной палкой. Всегда надевайте защитные очки или маску перед тем, как приступить к использованию культиватора или осуществлению ремонтных работ. Производитель рекомендует использовать стандартные защитные очки или маску с широким обзором, надеваемую поверх очков. Не вывозите культиватор с вращающимися фрезами на поверхности с бетонным, асфальтным и другими видами твердого покрытия. Это можно делать только при опущенных вниз колесах и выключенном двигателе.

Запуск двигателя

- Перед запуском двигателя проверьте техническое состояние культиватора и убедитесь в отсутствии протечек топлива.
- Установите ручку газа 11 (см. рис. А) в положение **МИНИМУМ**.

- Медленно 2–3 раза вытяните рукоятку пускового механизма 25, чтобы бензин попал в карбюратор.
- Резко потяните на себя рукоятку пускового механизма 25, при этом не вытягивайте тросик на всю длину.
- После запуска двигателя 21 дайте руко-

СХЕМА СБОРКИ

Схема сборки № 1 — культиватор	
1	Ручка сцепления
2	Кронштейн
3	Винт
4	Винт
5	Гайка
6	Ручка насадная
7	Руль
8	Болт
9	Гайка
10	Ручка газа
11	Пластина
12	Заглушка
13	Рычаг фиксирующий
14	Шайба
15	Заглушка
16	Рычаг
17	Болт
18	Шайба
19	Шайба
20	Гайка
21	Болт
22	Тросик
23	Кронштейн
24	Скоба фиксирующая
25	Болт
26	Колесо
27	Винт
28	Шпора
29	Шплинт
30	Гайка
31	Шайба
32	Шайба
33	Гайка
34	Шайба
35	Шайба
36	Штанга направляющая
37	Болт
38	Шайба
39	Угольник
40	Крышка рамы
41	Защитный кожух
42	Втулка
43	Ограничитель
44	Боковой диск
45	Планка
46	Болт
47	Гайка
48	Шайба
49	Нож фрезы правый

50	Шайба
51	Гайка
52	Нож фрезы левый
53	Фланец фрезы
54	Рычаг
55	Винт
56	Пружина
57	Рычаг
58	Винт
59	Фланец фрезы
60	Шайба
61	Сальник
62	Прокладка
63	Правая половина корпуса редуктора
64	Подшипник
65	Вал с червячным колесом
66	Втулка
67	Левая половина корпуса редуктора
68	Винт
69	Шайба
70	Винт
71	Рама
72	Болт
73	Болт
74	Болт
75	Опора
76	Кольцо
77	Втулка
78	Подшипник
79	Конус сцепления
80	Шайба
81	Шайба
82	Болт
83	Шайба
84	Стопор
85	Муфта конусного сцепления
86	Подшипник
87	Шпонка
88	Двигатель в сборе
89	Вал-червяк
90	Подшипник упорный
91	Болт
92	Шайба
93	Фланец
94	Гайка
95	Крючок

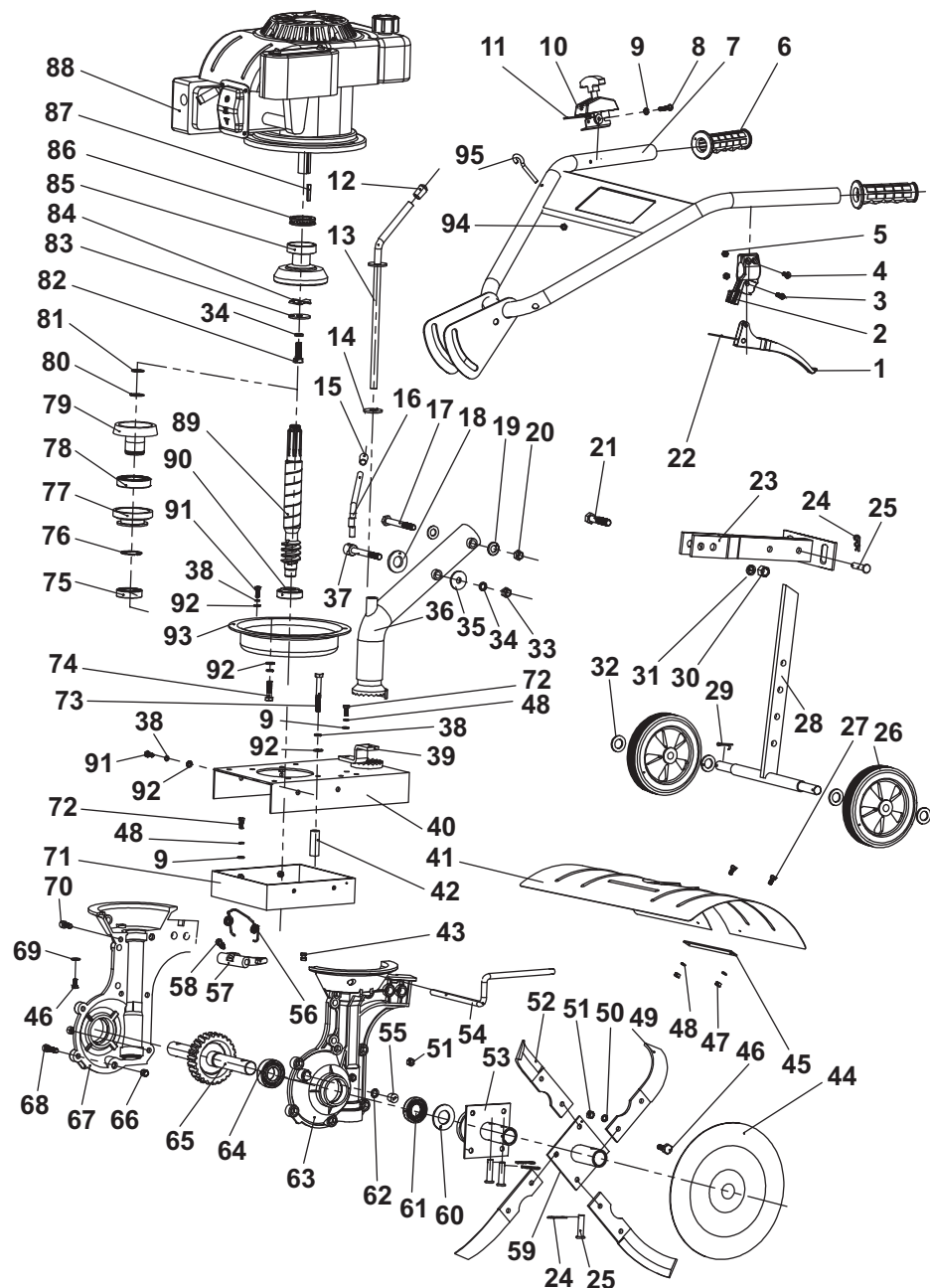



Схема сборки № 1

ятке пускового механизма 25 плавно вернуться в исходное положение, удерживая ее при этом рукой.

• **ВНИМАНИЕ!** В процессе работы двигателя 21 вытягивание рукоятки пускового механизма 25 запрещено. В противном случае пусковой механизм выйдет из строя.

• Если двигатель 21 не запускается, поставьте ручку газа 11 в положение  и повторите процесс запуска.

• После запуска ручкой газа 11 установите нужное число оборотов двигателя 21.

• **ВНИМАНИЕ!** Срок службы и эксплуатационная надежность двигателя в большой степени зависят от времени его приработки. В течение первых 20 минут работы необходимо выполнить обкатку двигателя при нагрузке не более 70 % от номинальной мощности.

• Всегда прогревайте холодный работающий двигатель без нагрузки в течение трех минут прежде, чем начать работу.

Остановка двигателя культиватора

• Остановку двигателя культиватора следует производить без нагрузки. Установите ручку газа 11 (см. рис. А) в положение **СТОП**. Во время любого перерыва в работе всегда останавливайте двигатель культиватора.

Работа с культиватором

• **ВНИМАНИЕ!** Никогда намеренно не отпускайте руль культиватора во время работы.

• **ОПАСНО!** Если существует опасность соскальзывания на склонах, то культиватор должен придерживаться помощником с помощью штанги или троса. Помощник должен находиться за культиватором на достаточном расстоянии от его фрез. По возможности работайте, удерживая культиватор поперек склона!

• Установите шпору 16 в положение соответствующее культивации, т.е. заостренным концом вниз.

• Выставьте нужную глубину культивации путем регулировки шпору 16.

• Запустите двигатель 21.

• Установите ручку газа 11 в положение **МАКСИМУМ**, далее полностью сожмите ручку сцепления 12 и, удерживая ее в таком положении, начните работу. При работе надежно удерживайте культиватор за руль 10.

Советы по культивированию

• Вспашка представляет собой переворачивание и дробление пластов грунта, тем самым, подготавливая почву для посадки растений. Хорошо вспаханная земля позволяет расти корням растений. Оптимальная глубина вспашки составляет 10–15 см.

• Многократная культивация с увеличивающейся глубиной обработки дает хороший результат. Это позволяет равномерно распределить предварительно внесенные удобрения. Урожайность почвы повышается при запахивании в почву остатков растений.

• **ПОМНИТЕ!** Не следует работать на влажных почвах — это может привести к ее налипанию на фрезы культиватора.

• С помощью культиватора также очищают землю от нежелательных сорняков. Разложение этих растений способствует обогащению почвы.

• В зависимости от климата (дождливый или ветренный) возможно будет целесообразнее обрабатывать почву в конце сезона посадок, чтобы правильно поддерживать ее состояние.

• Не вскапывайте слишком сухую почву, так как при этом она будет рассыпаться, и превращаться в пыль, которая не удерживает воду. Также не обрабатывайте слишком влажную землю, так как ее тяжело перепахивать и в результате будут образовываться земляные комки.

• Перед тем, как приступить к вспашке осенью, уберите длинную траву и плетистые стебли, они могут запутаться среди

РАБОТА С КУЛЬТИВАТОРОМ

фрез, тем самым, замедляя работу культиватора.

- Вспашка окажется проще, если оставлять небольшие ряды между проходами.
- Для достижения наилучшего прорастания семян и растений осуществляйте посадку сразу же, после вспашки земли.
- Шпора культиватора имеет двойное назначение. Шпора помогает отрегулировать необходимую глубину вспашки и также служит тормозом, таким образом, помогая пользователю управлять скоростью культиватора.
- При опускании шпоры скорость культиватора замедляется, и он копает глубже. Поднимая шпору, Вы, тем самым, позволяете культиватору двигаться быстрее и соответственно, можете обрабатывать только верхний слой почвы.
- Если культиватор перестал двигаться вперед и пытается копать глубже, чем требуется, подвигайте руль из стороны в сторону, чтобы начать двигаться вперед.
- Культивирование представляет собой рыхление и вскапывание почвы вокруг

посаженных растений, таким образом, позволяя им цвести.

- Используя культиватор для устранения сорняков, советуем установить глубину копания не более 5 см. Вскрывая землю на более глубоком расстоянии, Вы поднимите на поверхность непроросшие семена сорняков.

ТЕХНИЧЕСКОЕ ОБСЛУЖИВАНИЕ (РИС. G)



ВНИМАНИЕ! Перед началом любых работ по техническому обслуживанию остановите двигатель культиватора и дайте ему остыть. Обязательно снимите наконечник с высоковольтным проводом

со свечи зажигания. Самостоятельно можно выполнять только те работы по техническому обслуживанию, которые описаны в данной инструкции. Все другие работы, в особенности обслуживание двигателя и ремонт, должны выполняться только квалифицированным специалистом. Некомпетентно проведенные работы могут привести к поломкам культиватора.

В таблице «Виды и периодичность технического обслуживания» указаны интервалы технического обслуживания. Если культиватор работает в запыленных условиях или с максимальной нагрузкой, интервалы между выполнением операций технического обслуживания должны быть сокращены. Техническое обслуживание культиватора должно выполняться с учетом степени загрязнения масла, фильтров и износа деталей двигателя.

Таблица «Виды и периодичность технического обслуживания»

УТИЛИЗАЦИЯ

видам материалов и веществ, для последующей переплавки или использования при вторичной переработке.

- Упаковку культиватора следует утилизировать без нанесения экологического ущерба окружающей среде в соответствии с действующими нормами и правилами на территории Российской Федерации.

Защита окружающей среды

- Настоящая инструкция по эксплуатации изготовлена из макулатуры по бесхлорной технологии, что позволяет в некоторой степени сохранять деревья, используемые для изготовления бумаги.

НЕИСПРАВНОСТИ И МЕТОДЫ ИХ УСТРАНЕНИЯ

Внешнее проявление неисправностей	Вероятная причина	Метод устранения
Двигатель культиватора не запускается.	1. Отсутствует топливо в топливном баке. 2. Снят наконечник с высоковольтным проводом со свечи зажигания. 3. Свеча зажигания загрязнена или не отрегулирован искровой промежуток.	1. Залить топливо в топливный бак. 2. Установить наконечник с высоковольтным проводом на свечу зажигания. 3. Вывернуть свечу зажигания, почистить и отрегулировать искровой промежуток.
Сильно нагревается редуктор культиватора.	1. Отсутствует масло в редукторе.	1. Промойте редуктор керосином и слейте его. Залейте свежее моторное масло в редуктор.
Трудности при работе с культиватором.	1. Почва слишком сухая и твердая.	1. Произведите полив культивируемого участка земли.
Образование комков земли на фрезах культиватора.	1. Почва слишком влажная.	1. Дождаться более благоприятных погодных условий и подсушки земли.

При возникновении прочих неисправностей в работе культиватора необходимо обратиться в сервисный центр, указанный в гарантийном свидетельстве.

ТРАНСПОРТИРОВАНИЕ И ПРАВИЛА ХРАНЕНИЯ

Транспортирование

- Культиватор, упакованный в соответствии с требованиями действующей нормативной и технической документации на его изготовление и поставку, транспортируется авиационным, железнодорожным, морским, речным и автомобильным транспортом.
- Погрузку и раскрепление упакованного культиватора, и его последующее транспортирование выполняют в соответствии с действующими техническими условиями и правилами перевозки грузов на используемом виде транспорта.

Правила хранения

- При постановке культиватора на длительное хранение (на срок более 30 дней) необходимо:
 - полностью очистить двигатель и культиватор от земли, пыли и травы;
 - слить топливо в отдельную емкость.

ВНИМАНИЕ! При выполнении этой операции не курите, и не используйте открытый огонь!

- запустите двигатель и дайте ему поработать, пока топливопровод и карбюратор не опустеют;
- слейте отработанное и залейте новое масло. Порядок смотри в разделе «Заливка масла в двигатель и редуктор культиватора»;
- снимите наконечник с высоковольтным проводом со свечи зажигания;
- выверните свечу зажигания и залейте

те в цилиндр двигателя 5 см³ моторного масла;

- установите на штатное место свечу зажигания (см. подраздел «Проверка состояния свечи зажигания»);
- медленно потяните рукоятку пускового механизма. Остановите рукоятку, когда Вы почувствуете сопротивление. В данном положении закрыты впускной и выпускной клапаны газораспределительного механизма, что препятствует поступлению воздуха и предотвращает коррозию поршневой группы двигателя;
- тщательно протрите двигатель и все узлы чистой, сухой ветошью и наденьте на культиватор чехол. Чехол рекомендуется изготовить из плотной ткани. Не используйте полиэтиленовый мешок, так как он препятствует воздухообмену и приводит к конденсации влаги, вследствие чего металлические детали культиватора могут подвергнуться коррозии.

- Хранение культиватора следует производить в закрытом вентилируемом помещении при отсутствии воздействия климатических факторов (атмосферные осадки, повышенная влажность и запыленность воздуха) при температуре воздуха не ниже минус 15 °С и не выше плюс 40 °С с относительной влажностью воздуха не выше 80 %.

УТИЛИЗАЦИЯ

Утилизация

- Данный культиватор изготовлен из безопасных для окружающей среды и здоровья человека материалов и веществ. Тем не менее, для предотвращения негативного воздействия на окружающую среду по окончании использования культиватора (истечения срока службы) и его не-

пригодности к дальнейшей эксплуатации, это изделие подлежит сдаче в централизованные приемные пункты по сбору механического оборудования, металлолома и пластмасс.

- Утилизация культиватора и комплектующих узлов заключается в его полной разборке и последующей сортировке по

ТЕХНИЧЕСКОЕ ОБСЛУЖИВАНИЕ (РИС. G)

Наименование операции технического обслуживания	Перед каждым использованием культиватора	После 5 часов наработки культиватора	После 25 часов наработки культиватора	После 50 часов наработки культиватора	Перед постановкой культиватора на хранение
Визуальный осмотр.	+				
Проверка уровня топлива и дозаправка бака.	+				
Слив топлива из топливного бака.					+
Проверка уровня масла в картере двигателя и редукторе. Долив масла.	+	+			
Проверка наличия утечки масла.	+				
Замена моторного масла в картере двигателя и редукторе.				+	+
Проверка и подтягивание всех крепежных соединений культиватора.	+	+		+	
Очистка свечи зажигания и регулировка искрового зазора.			+		

ТЕХНИЧЕСКОЕ ОБСЛУЖИВАНИЕ (РИС. G)

Наименование операции технического обслуживания	Перед каждым использованием культиватора	После 5 часов наработки культиватора	После 25 часов наработки культиватора	После 50 часов наработки культиватора	Перед постановкой культиватора на хранение
Очистка воздушного фильтра.			+		
Проверка ручного пускового механизма на наличие повреждений тросика.			+		
Очистка культиватора от земли и загрязнений.					+

Замена масла

- Первую замену моторного масла в картере двигателя необходимо произвести через 20 часов наработки двигателя. Все последующие замены масла в картере двигателя и редукторе необходимо производить в соответствии с указаниями приведенной таблицы. Порядок смотри в разделе «Заливка масла в двигатель и редуктор культиватора».

Очистка воздушного фильтра

- Внимание!** Запрещен запуск двигателя со снятым или поврежденным воздушным фильтром.
- Воздушный фильтр через 25 часов работы (или раньше при сильном загрязнении) необходимо очистить. Если через 50 часов работы мощность двигателя падает или выхлопные газы приобрели нештатный цвет, воздушный фильтр необходимо очистить или заменить.
- Снимите крышку блока воздушного фильтра 5 (см. рис. А и схему сборки).

- Извлеките воздушный фильтр и продуйте его сжатым воздухом.
- После очистки воздушного фильтра установите все снятые узлы и воздушный фильтр на штатное место.

Проверка состояния свечи зажигания

- Снимите наконечник с высоковольтным проводом 23 (см. рис. В).
- Выверните свечу зажигания 30 (см. рис. G) при помощи ключа, входящего в комплект поставки.
- Если на свече зажигания образовался нагар (отложения углерода), удалите его с помощью раствора для очистки или с помощью проволочной щетки.
- Внимание!** Для чистки свечи зажигания 30 используйте только проволочную щетку с латунной щетиной. Щетина из другого материала повредит электрод!
- Проверьте искровой промежуток свечи зажигания 30. Искровой промежуток должен находиться в пределах от 0,7 до

ТЕХНИЧЕСКОЕ ОБСЛУЖИВАНИЕ (РИС. G)

0,8 мм. В случае необходимости отрегулируйте искровой промежуток, аккуратно подгибая боковой электрод свечи зажигания 30.

- Установите свечу зажигания 30 на штатное место и затяните ее с моментом затяжки 20 Н·м. Не перетягивайте свечу зажигания 30, иначе возможно повреждение резьбы на головке цилиндра двигателя.
- ВНИМАНИЕ!** Вкручивайте свечу зажигания 30 только в холодный двигатель.
- При необходимости замените свечу. После профилактики или замены свечи не забудьте установить на нее наконечник с высоковольтным проводом 23.

Система охлаждения двигателя

- Двигатель культиватора имеет воздушное охлаждение. Содержите двигатель в чистоте — это создаст благоприятные условия работы и продлит срок его службы. Периодически очищайте охлаждающие ребра цилиндра двигателя щеткой с жесткой щетиной. Следите за тем, чтобы на узлах двигателя не скапливалась грязь и трава.

Выхлопная труба с глушителем

- Не работайте с культиватором без глушителя. Поврежденный глушитель может создать опасность возгорания культиватора и сухой травы. Периодически проводите осмотр выхлопной трубы с глушителем. Производите замену поврежденного глушителя, если требуется.

Замена фрез

- ВНИМАНИЕ!** Фрезы остро заточены, поэтому всегда надевайте защитные перчатки при их осмотре и обслуживании.
- Затупленные и изношенные фрезы препятствуют глубокому вспашиванию почвы и затрудняют работу с культиватором.
- Изношенные фрезы неспособны разрубить и измельчить органические остатки и подлежат замене.

