



P500621 - Gennaio 2011

DECLARAȚIE DE CONFORMITATE (RO) - ЕС НУЛТАКОЗАТ (H) - ЕВРОПЕЙСКАЯ ДЕКЛАРАЦИЯ СООТВЕТСТВИЯ (RUS)

Declarația producătorului, documentația tehnică a comparatorului Aliouffort și/sau clientului, hoga a măsuri documentație tehnice și/sau clientului, hoga a măsuri documentație tehnice și/sau clientului.

Declaram ca masina de tuns iarba descria (Ann. 1) n°32/ Modelul numărul
Fünyvör (Ann. 1) o 32/ model szám
Заявляю, что газонокосилка, описанная (Прил. 1) N°32/ Модели

Numar de serie / Vezi eticheta masinii
Sériazám / lásd a gép címkéjén
Серийный номер / См. на заводской этикетке

IBEA s.p.a.
via Milano 5/17
21049 TRADATE (VA) - ITALIA

IB-IDEA2PHK (ML160E)
IB-IDEA7PHK (ML160EA)
IB-IDEA75PHK (ML160EB)
IB-IDEA475PHK (ML190E)

szabványok.
Сопоставить спецификации Европейского сообщества изложенные в директивах 2006/42/CE и 2004/108/CE / Исполняемый стандарт EN 836

Sunt în conformitate cu specificațiile directivelor 2000/14/CE, procedurile de evaluare a conformității sunt în conformitate cu Anexa V, procedura 1.
Могли бы быть в соответствии с 2000/14/CE, процедура 1.
Сопоставить спецификации изложенные в директиве 2000/14/CE. Процедура подтверждения соответствия по Прил. 5, процедура 1

Magyarország hivatalos acéstege.
Мет hàngжегелестырийские.
Измеренный уровень шума

95dB(A)96 dBA

Reggio Emilia Innovazione, Soc. Cons. ar.
Via Sicilia, 31
42122 Reggio Emilia - Italy - tel. n. 1232

Local de amplasare
Helyszín
Mestropolisz
2011
2011
2011

Semnatura / Aláírás / Подпись
Poziția prezidențială / Должность Президент

Sunt în conformitate cu specificațiile directivelor Comunității Europene 2006/42/CE și 2004/108/CE / Standardele utilizate EN 836
Öszhangban vannak az Európai Unió 2006/42/CE és a 2004/108/CE irányelveivel és megfelel az EN 836

CONTROALE - KEZELŐSZERVEK - ЭЛЕМЕНТЫ УПРАВЛЕНИЯ

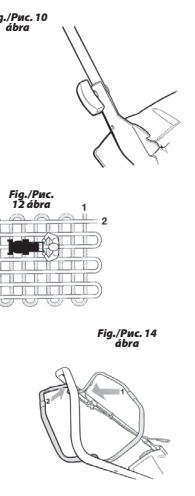
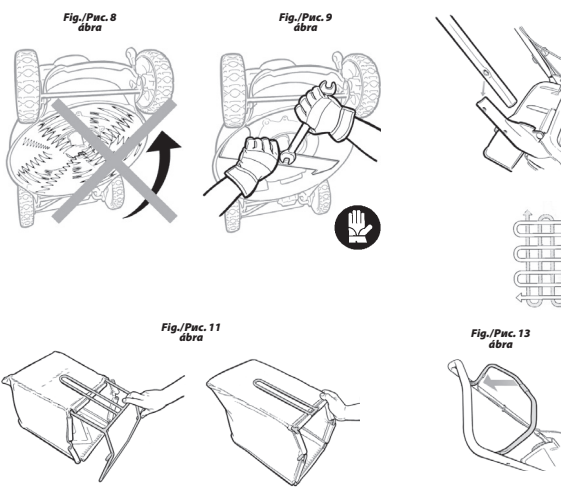


- RO**
1. Parghie de tractiune (ML160E, ML190E)
 2. Parghia Sistem 2
 3. maner de pompare
 4. Pompa de pompare
 5. Ajutor de schimbare a tăierii
 6. Pompa de ulei
 7. Rezervor

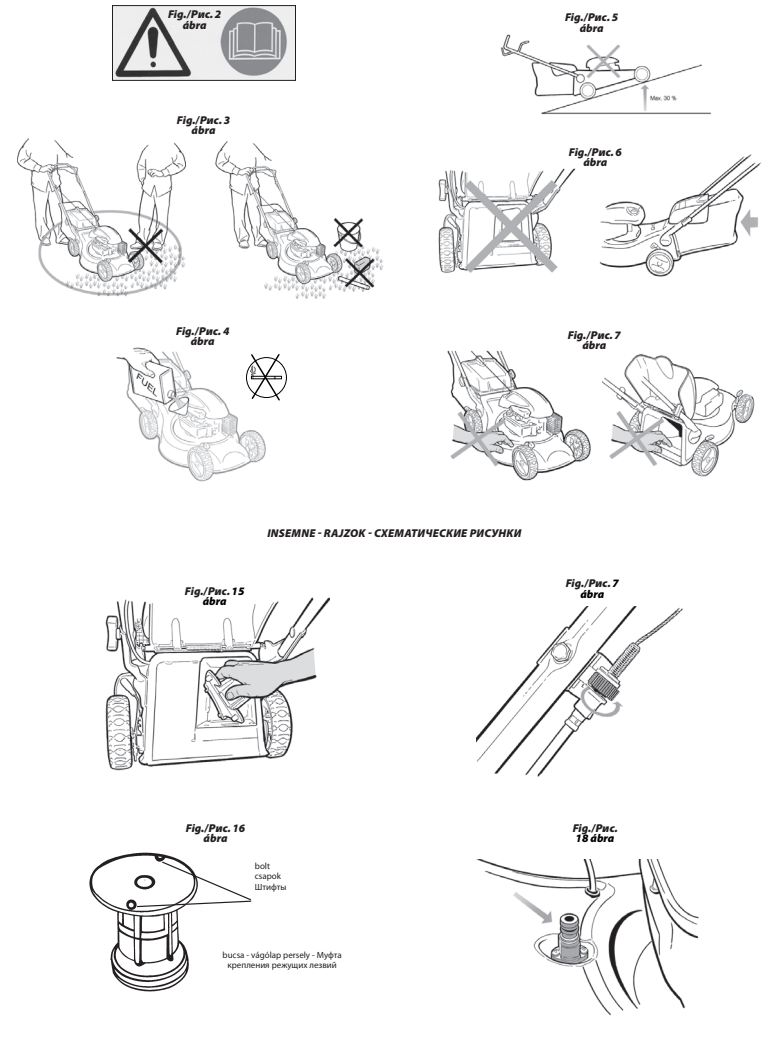
- H**
1. Hőhajtó (ML160E, ML190E)
 2. Gőbőr
 3. Benzinpumpa
 4. Benzinpumpa
 5. Vágószalagcsatlószerkezet
 6. Olajtartály
 7. Üzemanyagtartály

- RUS**
1. Рулевые колеса (ML160E, ML190E)
 2. Системный рычаг 2
 3. Рулевая рукоятка
 4. Рукоятка переключения передач
 5. Рулевая рукоятка переключения передач
 6. Маслосборник
 7. Топливный бак

INSEMNE - RAJZOK - СХЕМАТИЧЕСКИЕ РИСУНКИ



INSEMNE - RAJZOK - СХЕМАТИЧЕСКИЕ РИСУНКИ



RO MASURI DE SIGURANTA

Instrucțiuni
1. Citește instrucțiunile cu atenție (fig. 2). Familiarizează-te cu butonul și utilizarea corectă a echipamentelor.
2. Nu permite răsunetului copiilor sau persoanelor nefamiliarizate cu instrucțiunile să utilizeze mașina de tuns iarba.
3. Nu coci niciodată dacă omenii, în special copii sau animalele sunt în apropiere (fig. 3).
4. Aminteste-ți ca operatorul sau utilizatorul este responsabil pentru accidentele sau pericolele aparute pe proprietatea sa.

Avertizări
Nu încerca niciodată mașina cu benzină în rezervor să evită scurgerile de combustibil.
Scurge benzina din rezervor înainte de a încerca mașina pentru a verifica lamele sau pentru a schimba uleiul.

Pregătire
1. În timp ce ești, purtând întotdeauna încălțăminte adecvată și pantalonii lungi. Nu utilizezi echipamentul dacă sunteți desculți sau purtând sandale.
2. Inspectează foarte bine zona în care mașina va fi utilizată și îndepărtează orice obiect ce ar putea fi aruncat de către mașină (fig. 3).
3. Lucrați doar cu sacul montat sau cu stăcherul în poziție.
4. Avertizăm - Benzina este foarte inflamabilă (fig. 4).
5. Pastrează benzina în pastrează în containere concepute în acest scop.
6. Alimentați în aer liber și nu fumati în timpul alimentării.
7. Adăugați combustibilul înainte de a porni mașina. Nu înlăuna niciodată capacul rezervorului sau nu alimentați în timp ce mașina este pornită sau este în funcție.
8. În cazul în care s-a scurs benzină, nu încercați să porniți mașina, îndepărtați mașina de zonă în care a avut loc scurgerea și evitați crearea oricărei scurgeri până când vaporii de benzină dispar.
9. Încălziți atenționează de zgomot defecte.
10. Înainte de utilizare, inspectați întotdeauna mașina pentru a vedea dacă lamele, suruburile, lamele sau anșururile de tăiere sunt uzate sau deteriorate. Înlocuiți stăcherul de lame sau suruburile uzate ori avariate pentru a păstra echilibrul

Intretinere și depozitare
1. Pastrați toate piulele, bolțurile și suruburile strânse pentru a fi sigur ca mașina este în siguranță pentru lucru.
2. Nu pastrati niciodată echipamentul cu benzină în rezervor în interiorul unei cladiri deoarece vaporii pot ajunge la o flacăra deschisă sau scanteie.
3. Permiteți motorului să se răcească înainte de depozitare.
4. Pentru a reduce pericolul de incendiu, pastrati mașina, toba, compartimentul pentru baterie și zona rezervorului fără iarba (curătați, înlăturați iarba și grăsimile excesive).
5. Verificați uleiul și stadiul de deteriorare al colectorului de iarba.
6. Pentru siguranța înlăturați partile uzate sau deteriorate.
7. Dacă rezervorul trebuie curățat, acest lucru trebuie făcut în aer liber.
8. Păstrați mâinile rezistente când înlăturați și reinstalați lama (fig. 9).
9. Verificați periodic lama deoarece trebuie să traverseze suprafețe de trecere altele decât cele din iarba și atunci când transportați mașina la și de la suprafața de coș.
10. Nu folosiți niciodată mașina cu garajele defecte. Asigurați-vă că ulei sau dispozitivul de siguranță este închis (fig. 6).
11. Nu schimba setările motorului ori al vitezei (fig. 5).
12. Puneți mașina pe o suprafață plană și curată.
13. Nu încercați să porniți mașina dacă este încă caldă.
14. Tineți cu fermitate mașina pe pamant când porniți motorul.
15. Nu porniți mașina stând în fața feblăului de descărcare dacă usa acestuia este deschisă.
16. Nu pune mâinile sau picioarele alături sau sub partile rotative. Pastrează întotdeauna curată zona de descărcare (fig. 7).
17. Nu îndica sau cara niciodată o mașină de tuns iarba în timp ce motorul acesteia este în funcție (fig. 11).
18. Oprit motorul:
- înainte de deblocarea ușii de vizitare;
- înainte de verificarea, curățarea sau service-area mașinii;
- după lovirea unui obiect dur. Inspectează avaria masinii și fa reparările necesare
- dacă mașina începe să vibreze anormal (verificați nivelul de ulei și nivelul de apă în rezervor).
19. Opres-te motorul de cure și de așteaptă-te în mașina și înainte de alimentație.
20. Reducă viteza mașinii înainte de oprirea motorului.

MASURI PREGĂTITOARE
Montarea ghidonului (fig. 10)
Montarea sacului colector (fig. 11)
Montarea rezervorului cu ulei (fig. 1)
Motorul este furnizat fără ulei în rezervor (baie). Prin urmare, înainte de pornirea motorului, se toarna ulei în rezervorul de ulei cu o capacitate de 0,6 L de ulei SAE 30/SE 50, SG) în baza de ulei.
ATENȚIE:
Nu umpleți rezervorul peste limita de debarcare acest lucru poate duce la incendii.
Nu amestecați uleiul cu combustibilul. Pentru informații suplimentare va recomandăm sa consultați manualul furnizat de producător.
Alimentația rezervorului de combustibil (fig. 1)

Instrucțiuni de operare (fig. 1)
NOTA: Mașina de tuns este echipată cu un dispozitiv de siguranță (Sistem 2) care oprește motorul și stăpânește lamele de tăiere ori de cate ori

NOTA: Pentru un gazoz aspect, este recomandat sa se tase doar 1/3 din înălțimea ierții unde se tăie și să se evite reducerea.
Atenție: Oprit întotdeauna motorul înainte de următoarele operațiuni.
Pentru a instala/îndepărtare mașina a stăcherului, se recomandă să curățați partea de dedesubt a punții oricarei mașini de tuns iarba cu decupaj, înainte de a efectua această operațiune (va rugăm sa consultați secțiunea de corespundătoare din acest manual).
Instalare
1. Înălțurați sacul colector din mașina de tuns iarba.
2. Apucați ferm stăcherul din spatele manerului cu o mână.
3. Cu cealaltă mână, ridicati uși dispuse de tăiere și apăsați-le în jos.
4. Introduceți marginea din fața a stăcherului în tunelul de golire, rotindu-l (fig. 15).
5. Când stăcherul este introdus în întregime, împinge în jos mufa pentru a fixa corect în locul colectorului și demontarea lui.
NOTA: Familiarizați-vă cu instalarea și înlăturarea stăcherului pentru a vă asigura ca este introdus în mod corect. O instalare incorectă poate pune în contact frul cu lama de tăiere.
Instalare
1. Ridicați uși dispuse de tăiere cu o singură mână.
2. Apucați ferm stăcherul din spatele manerului cu cealaltă mână.
3. Într-un timp, apăsați carligul pentru a desprinde de pe punte.
4. Trageți întregul în sus prin rotire până când frul este eliberat în totalitate.
Sacul colector
Materiul sacului colector are capacitatea de a reține majoritatea reziduurilor (pierz, nișă, etc.) care ar putea fi aruncate de lama.
Este esențial ca sacul colector să fie verificat periodic pentru a observa deteriorarea sau uzura, caci în caz ar trebui înlocuit mediat cu un sac original de colectare Hitachi.
NOTA: Mașina de tuns iarba poate fi folosită și fara dispozitivul de dispunere în mod uniform a ierții sau fara sacul colector. În acest caz, iarba coboară și va elibera pe gazoz prin tunelul de aliniere. Așigurați-vă ca gaze de vizitare este în permanentă închisă.

Blade bushing
În timpul operării cu mașina de tăiat, se poate întâmpla ca lama de tăiere să se ciocnească de un obiect solid fapt ce are drept consecință rușerea bolțului de siguranță a lamei (fig. 16).
Mașina de tăiat va începe să vibreze în mod anormal. Pentru a evita avarierea ulterioară a mașinii de tăiat, opriți imediat motorul în momentul apariției situației mai sus menționate.
Va rugăm sa consultați dealer-ul Hitachi pentru înlocuirea bolțului.
INTRETINERE
Schimbarea uleiului în carter
Atenție:
Pentru a mentine motorul în stare buna de funcționare, schimba uleiul după prima de lucru și apoi la fiecare 5 ore de ore de lucru.
Dacă mașina de tuns este folosită în spății murdare sau prafuți, schimba uleiul mai des.
Pentru informații suplimentare va rugăm contactați manualul motorului.
NOTA: Va rugăm sa consultați recomandările locale pentru eliminarea corectă a uleiului ars.
Service-area bujiei
Service-area filtrului de aer
Va rugăm sa consultați instrucțiunile incluse în manualul furnizat de producătorul motorului.
Ajustarea cablului de tracțiune (ML160E, ML190E)
La caci o vreme de la prima pornire, cablul de tracțiune mai trebuie întins.
Dacă se întâmplă acest lucru, ajustați cablul în modul descris anterior.
Rotii plătite așa cum se arată în figura 17 în direcția înălțării de siguranță.
Așfel se evita înclinarea ritmului de lucru și se restabilește modul optim de lucru.
Este posibilă strângerea cablului lașat prin rotirea pe ajutor. Cablul masinii detaliat este ajustat în funcție de distanța dintre parghia de tracțiune și ghidon este de 30mm.
INSPECTA LAMEI
ATENȚIE: O lama uzată ori crăpată se poate rupe ușor în timpul folosirii, de asemenea a c-

Înălțate piese se pot rupe, ducând la vătămarea dumneavoastră sau a celorlalți spectatori.
Ascultare și înlocuirea lamei de tăiat
Va rugăm sa contactați dealer-ul Hitachi pentru orice intervenție la lama de tăiat.
4. Curățați capul arșiorului de tăiere al cilindrilor, piesele externe și puntea colectorului.
5. Verificați și strângeți toate suruburile, bolțurile și piulele.
6. Dacă unele parti sunt avariate, reparați-le sau înlocuiți-le.
7. Verificați starea lamei și a boltului-referire la "Inspectia Lamei".
8. Curățați filtrul de aer. (Vezi manualul producătorului motorului).
9. Rețușeaza toate suprafețele unde vopseaua este scărta.
10. Depozitarea mașina de tăiat iarba curată, într-un loc uscat, manenele pot fi pliate pentru a economisi spațiu. Acopera mașina de tuns iarba pentru a o proteja și a o menține curată, pregătită pentru sezonul următor.
NOTA: Înainte de a reface/înlocui mașina, verifica dacă manerele sunt bine instalate și dacă toate butonurile sunt strânse.

uși de ulei în camera cilindrilor. Trageți demarorul încet astfel încât uleiul să se distribuie în interiorul cilindrilor. Montați apoi bujia și strângeți cu ajutorul unei chei. Nu montați frul de înălțare țesut pe bujie.
4. Curățați capul arșiorului de tăiere al cilindrilor, piesele externe și puntea colectorului.
5. Verificați și strângeți toate suruburile, bolțurile și piulele.
6. Dacă unele parti sunt avariate, reparați-le sau înlocuiți-le.
7. Verificați starea lamei și a boltului-referire la "Inspectia Lamei".
8. Curățați filtrul de aer. (Vezi manualul producătorului motorului).
9. Rețușeaza toate suprafețele unde vopseaua este scărta.
10. Depozitarea mașina de tăiat iarba curată, într-un loc uscat, manenele pot fi pliate pentru a economisi spațiu. Acopera mașina de tuns iarba pentru a o proteja și a o menține curată, pregătită pentru sezonul următor.
NOTA: Înainte de a reface/înlocui mașina, verifica dacă manerele sunt bine instalate și dacă toate butonurile sunt strânse.

