

***PATRIOT***



---

# ИНСТРУКЦИЯ ПО ЭКСПЛУАТАЦИИ

---

ПОРТАТИВНЫЙ ГЕНЕРАТОР | **SRGE 950** |

---

ПРИМЕЧАНИЕ	4
ИНФОРМАЦИЯ ПО БЕЗОПАСНОСТИ	5
ПРЕДПУСКОВАЯ ПОДГОТОВКА	6
ЗАПУСК ДВИГАТЕЛЯ	6
ОСТАНОВКА ДВИГАТЕЛЯ	7
ЭЛЕКТРОПОДКЛЮЧЕНИЕ	8
ПЕРИОДИЧЕСКОЕ ОБСЛУЖИВАНИЕ	9
УСТРАНЕНИЕ НЕИСПРАВНОСТЕЙ	10
ТЕХНИЧЕСКИЕ ХАРАКТЕРИСТИКИ	11
СРОК СЛУЖБЫ И УТИЛИЗАЦИЯ	12
КОМПЛЕКТАЦИЯ	12
РАСШИФРОВКА СЕРИЙНОГО НОМЕРА	12
ГАРАНТИЙНЫЙ ТАЛОН	13
ГАРАНТИЙНЫЕ ОБЯЗАТЕЛЬСТВА	14
АДРЕСА СЕРВИСНЫХ ЦЕНТРОВ	15

# ***PATRIOT***

## ПРИМЕЧАНИЕ

### **Поздравляем Вас с приобретением портативного генератора PATRIOT!**

Внимательно ознакомьтесь с инструкцией по эксплуатации и запомните назначение элементов управления и правила эксплуатации устройства. **ВНИМАНИЕ!** При использовании устройства для предотвращения получения удара электрическим током, травм и возгорания необходимо соблюдать приведенные ниже правила безопасности. Пользователь устройства несет ответственность за несчастные случаи, которые могут произойти с другими людьми, и ущерб, который может быть нанесен их имуществу.

Никогда не допускайте к работе с устройством детей и лиц, незнакомых с инструкцией по его эксплуатации. Лицам, не достигшим 16 лет, пользоваться устройством запрещено. Местными нормативами может быть установлен минимальный возраст лиц, эксплуатирующих данное устройство.

СПАСИБО ЗА ПОКУПКУ!

### 1. Выхлопные газы токсичны.

- Никогда не эксплуатируйте генератор в замкнутом плохо вентилируемом помещении.

### 2. Используемое топливо сильно горюче и токсично.

- Всегда останавливайте генератор перед заправкой.
- Не заправляйте генератор вблизи открытого огня, не курите во время заправки.
- Не допускайте попадания топлива на двигатель или глушитель во время заправки.
- При попадании топлива в глаза или проглатывании топлива следует немедленно обратиться к врачу. При попадании топлива на кожу и одежду тщательно промыть с мылом места контакта и сменить одежду.
- При эксплуатации и транспортировке располагайте генератор строго вертикально.

### 3. Двигатель и глушитель сильно нагреваются.

- Располагайте генератор в местах не доступных для детей и домашних животных.
- Рядом с работающим генератором не должно быть легко воспламеняющихся предметов. Устанавливаете генератор на расстоянии не менее 1 метра от стен и крупных предметов для достаточного охлаждения генератора.
- Во время работы генератора все защитные кожухи и панели должны быть установлены.

- Не переносите генератор во время работы.
- Устанавливаете генератор на ровную прямую поверхность, не закрывайте вентиляционные отверстия генератора.

### 4. Опасность поражения электрическим током.

- Не используйте генератор под дождем или снегом, вблизи бассейнов, водоемов, устройств полива. Защищайте от водяных брызг.
- Не прикасайтесь к работающему генератору влажными руками.
- Обязательно заземлите генератор перед использованием.

**Примечание!** Используйте для заземления медный кабель сечением не менее 1,5 кв. мм.

### 5. Электроподключение.

- Не включать генератор в существующую электропроводку.
- Не подключать генератор параллельно с другими генераторами.

# PATRIOT

## ПРЕДПУСКОВАЯ ПОДГОТОВКА / ЗАПУСК ДВИГАТЕЛЯ

### ПРЕДПУСКОВАЯ ПОДГОТОВКА

1. Заземлите генератор (Рис. 1).
2. В качестве топлива используется смесь неэтилированного бензина АИ 92 и масла для двухтактных двигателей в пропорции 32:1 (Рис. 2).

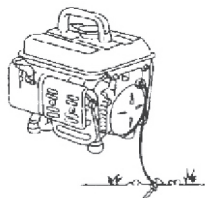


Рис. 1

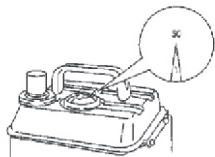


Рис. 2

3. Емкость топливного бака 4,0 л.
4. Не заполняйте выше топливного фильтра сверху. (Рис. 3).



Рис. 3

0.02L	
0.04L	
0.06L	
0.08L	

Рис. 4

5. Приготовление смеси.

а) Используйте измерительный стакан в крышке топливного бака (Рис. 4).

б) Налейте масло в соответствии со шкалой в измерительный стакан.

в) Смешайте топливо и масло в подходящей для этого емкости, несколько раз активно встряхните и залейте в бак.

### ЗАПУСК ДВИГАТЕЛЯ

**ВНИМАНИЕ! Не подключайте электрооборудование до запуска генератора!** (Рис. 5)

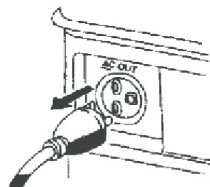


Рис. 5

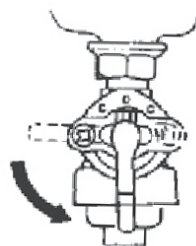


Рис. 6

1. Встряхните топливо в баке перед запуском.
2. Поверните рычаг топливного крана в положение «ON» (Рис. 6).

## ЗАПУСК ДВИГАТЕЛЯ / ОСТАНОВКА ДВИГАТЕЛЯ

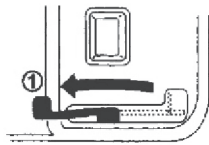


Рис. 7

3. Переведите рычаг заслонки в положение 1 (Рис. 7)

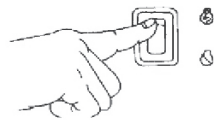


Рис. 8

4. Переведите выключатель зажигания в положение «ON» (Рис. 8)

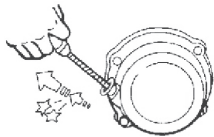


Рис. 9

5. Медленно потяните ручку стартера до появления сопротивления, и затем, прочно зафиксировав генератор, быстро и сильно потяните за ручку (Рис. 9).

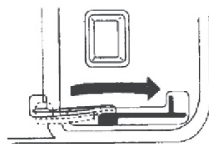


Рис. 10

6. Переведите рычаг заслонки в исходное положение (Рис. 10).

### ОСТАНОВКА ДВИГАТЕЛЯ

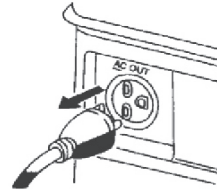


Рис. 11

1. Перед остановкой, выключите электрические приборы. (Рис. 11)



Рис. 12

2. Поверните выключатель зажигания в положение «STOP» (Рис. 12).

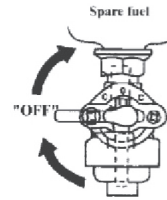


Рис. 13

3. Поверните рычаг топливного крана в положение «OFF» (Рис. 13).

### Переменный ток 220 В.

- Проверьте напряжение на вольтметре генератора (должно быть в диапазоне 190-250В.)
- Выключите электрооборудование перед подключением к генератору.
- Подключите оборудование

При перегрузке может сработать защита генератора. Проверьте суммарную мощность подключенных приборов. Отключите лишнее. Утопите кнопку защиты 220В до фиксации.

**ВНИМАНИЕ!** Перед подключением оборудования с большими пусковыми токами (электроинструмент, компрессоры насосы) необходимо учитывать значения пусковых токов.

### Пусковые токи.

ПОТРЕБИТЕЛЬ,ТИП	КРАТНОСТЬ ПУСКОВОГО ТОКА	ДЛИТЕЛЬНОСТЬ ИМПУЛЬСА, СЕК
Лампы накаливания	5-13	0,05-0,3
Электронагревательные приборы	1,05-1,1	0,5-30
Люминисцентные лампы	1,05-1,1	0,1-0,5
Приборы с выпрямителем на входе блока питания	5-10	0,25-0,5
Приборы с трансформатором на входе блока питания	до 3	0,25-0,5
Устройства с электродвигателями (без системы плавного пуска)	1,5-7	1-3

**ВНИМАНИЕ!** Электроприборы с электронными компонентами не следует использовать с переносными генераторами. Качество напряжения, вырабатываемое генератором, может привести к поломке таких электроприборов. Возможность подключения электроприборов с электронными компонентами к переносным генераторам необходимо уточнять у их производителя.

### Выход 12В постоянного тока.

Используется только для зарядки автомобильных аккумуляторов.

- Подключите провода к клеммам аккумуляторной батареи соблюдая полярность. Красная клемма (+), черная (-).
- Подключите вилку 12В в разъем выхода 12В.
- Кнопка защиты 12В должна быть в положении «ON» (утоплена). Утопите кнопку защиты 12 В до фиксации.

**ВНИМАНИЕ!** Запрещено одновременное использование выхода 12В и 220В это может вызвать серьезную поломку генератора.

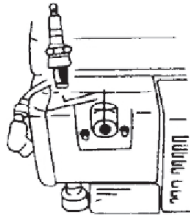


Рис. 14

### 1. Свеча зажигания ( каждые 50 часов или 1 раз в месяц ).

а) Выкрутите свечу зажигания. (Рис. 14)



Рис. 15

б) Удалите нагар. (Рис. 15)

в) Проверьте цвет электрода. Нормальный цвет электрода: коричневый.

г) Проверьте зазор свечи зажигания. Стандарт: 0,7 - 0,8 мм (Рис. 16).

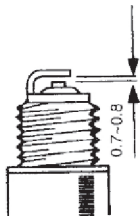


Рис. 16

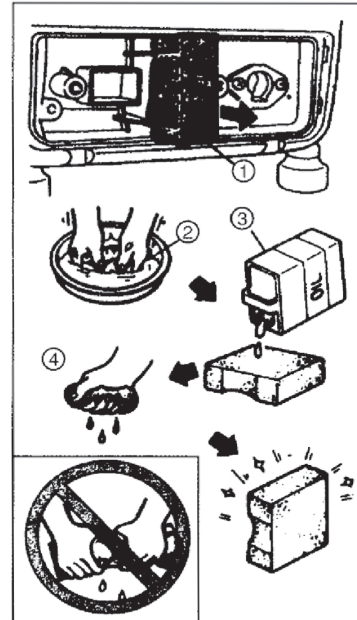


Рис. 17

### 2. Воздушный фильтр (каждые 100 часов или один месяц).

а) Снять воздушный фильтр. (Рис. 17).

б) Промойте в мыльной воде. (Рис. 17).

в) Смочите фильтр моторным маслом. (Рис. 17).

г) Аккуратно отожмите лишнее моторное масло. Фильтр должен быть полностью в масле, но оно не должно стекать. (Рис. 17).

**Предупреждение!** Никогда не запускайте двигатель без установленного воздушного фильтра.



### 3. Топливные фильтры (каждые 150 часов или три месяца).

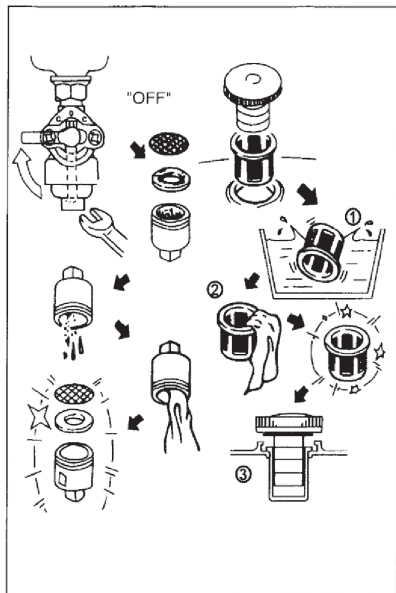


Рис. 18

Рис. 19

#### 3.1 Очистка фильтра топливного крана.

**а)** Остановите двигатель.

**б)** Поверните рычаг топливного крана в положение «OFF» открутите колпачок, достаньте фильтр.

**в)** Промойте в мыльной воде сетчатый фильтр, высушите, установите обратно (Рис. 18).

#### 3.2 Очистки фильтра топливного бака.

**а)** Промыть в мыльной воде.

**б)** Протрите и высушите.

**в)** Установите обратно в топливный бак. (Рис. 19).

### УСТРАНЕНИЕ НЕИСПРАВНОСТЕЙ

#### Двигатель не заводится.

**1.** Проверьте наличие топлива, после долгого хранения залейте свежую бензосмесь.

**2.** Проверьте выключатель зажигания.

**3.** Проверьте свечу зажигания.

**4.** Если двигателя по-прежнему не запускается, проверьте следующее:

**а)** Топливный кран и фильтр;

**б)** Воздушный фильтр;

**в)** Обратитесь в сервисный центр.

**5.** Система зажигания.

**а)** Плохая искра;

**б)** Сильный нагар на свече зажигания - очистите нагар;

**в)** Пробой изоляции в свече зажигания - замените свечу;

**г)** Плохой контакт в свечном колпачке - проверьте контакт, прочно установите колпачок на свечу;

**д)** Неисправна катушка зажигания - обратитесь в сервисный центр.

**6.** Недостаточная компрессия в двигателе.

**а)** Не до упора закручена свеча зажигания - закрутите до упора свечу зажигания;

## УСТРАНЕНИЕ НЕИСПРАВНОСТЕЙ / ТЕХНИЧЕСКИЕ ХАРАКТЕРИСТИКИ

б) Критический износ поршневых колец или цилиндра - обратитесь в сервисный центр.

### Нет напряжения на выходе генератора.

1. Сработала защита переменного напряжения 220 В - утопите до упора кнопку защиты 220В.
2. Сработала защита постоянного напряжения 12 В - утопите до упора кнопку защиты 12В.

**Если генераторная установка не эксплуатируется или хранится более одного месяца, выполните следующие действия:**

1. Слейте все топливо из бака;
2. Выработайте остатки топлива, заведя генератор;
3. Налейте, открутив свечу, около одной столовой ложки моторного масла через отверстие для свечи зажигания.

### ТЕХНИЧЕСКИЕ ХАРАКТЕРИСТИКИ

Модель		SRGE 950
Генератор	Тип	Синхронный
	Номинальное напряжение*, 50Гц, 1ф	220В
	Максимальная мощность	0,8КВА
	Номинальная мощность	0,65КВА
	Коэффициент мощности	1.0
	Выход постоянного тока	12В /4,0А
Двигатель	Тип	2-тактный, бензиновый, воздушного охлаждения
	Объем	63cc / 2 л.с.
	Топливо	Смесь: бензин АИ92+2-т масло 1:32
	Объем бака	4,2 л.
	Расход топлива	0,5-0,7 л/ч
	Система запуска	Ручной стартер
Общее	Габариты LxWxH	390x330x330
	Вес	17 кг

\* Качество выходного напряжения соответствует классу применения G1 по ГОСТ Р ИСО 8528-1-2005

# PATRIOT

## СРОК СЛУЖБЫ И УТИЛИЗАЦИЯ / КОМПЛЕКТАЦИЯ / РАСШИФРОВКА СЕРИЙНОГО НОМЕРА

### СРОК СЛУЖБЫ И УТИЛИЗАЦИЯ

При соблюдении требований указанных в данной инструкции и в гарантийном талоне, срок службы товара составляет 5 лет. Не выбрасывайте изделие в бытовые отходы! Отслужившие свой срок изделия должны утилизироваться в соответствии с Вашими региональными нормативными актами по утилизации техники и оборудования.

Товар соответствует требованиям:

ТР ТС 004/2011 «О безопасности низковольтного оборудования»;

ТР ТС 020/2011 «Электромагнитная совместимость технических средств».

### КОМПЛЕКТАЦИЯ

ГЕНЕРАТОР	1 ШТ.
ЗИП КОМПЛЕКТ	1 ШТ.
ПРОВОДА ДЛЯ ЗАРЯДКИ АКБ	1 ШТ.
ИНСТРУКЦИЯ	1 ШТ.
ГАРАНТИЙНЫЙ ТАЛОН	1 ШТ.

### РАСШИФРОВКА СЕРИЙНОГО НОМЕРА

