

PATRIOT

ИНСТРУКЦИЯ ПО ЭКСПЛУАТАЦИИ

БЕНЗИНОВЫЙ МОТОКУЛЬТИВАТОР

| NEVADA | NEVADA COMFORT |

PATRIOT

Благодарим Вас за использование техники PATRIOT!

Мотокультиватор - это удобный и эффективный инструмент для обработки и культивации земли в садах и на приусадебных участках. Культиваторы просты в сборке, легки в использовании, требуют минимального технического обслуживания. Инженерами нашей компании применены самые современные технологии систем антивибрации, управления, смазки приводов, разработана линейка оригинальных моторных масел и многое другое.

Мы стараемся, чтобы работа с культиватором была приятной и безопасной при соблюдении мер техники безопасности, представленных в инструкции. Однако не стоит забывать, что при ненадлежащем использовании культиватор является источником угрозы Вашему здоровью и здоровью окружающих Вас людей.

В инструкции подробно описан процесс сборки, запуска и технического ухода за бензиновым мотокультиватором. Следуйте нашим инструкциям и инструмент прослужит Вам долго и станет надежным помощником на приусадебном участке. Мы гарантируем Вам безотказную работу культиватора и удовольствие от процесса работы на свежем воздухе!

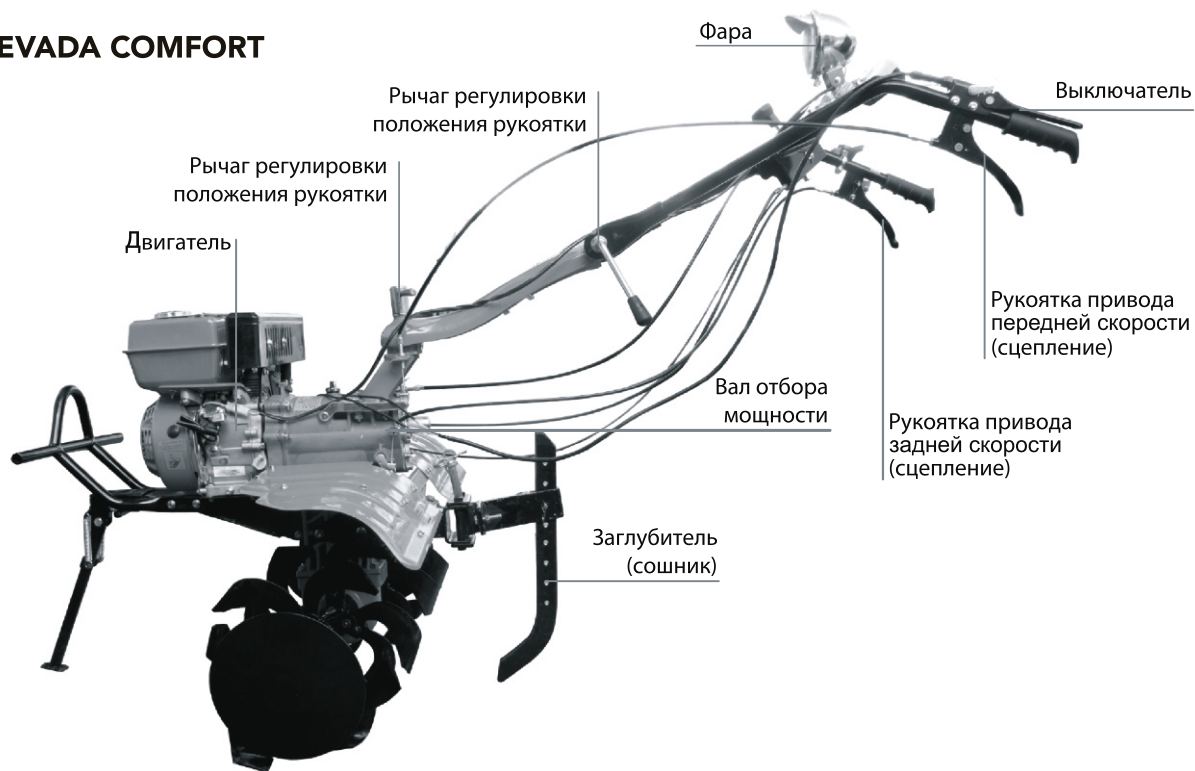
СПАСИБО ЗА ПОКУПКУ!

Техника безопасности	4
Устройство	5
Комплектация	7
Технические характеристики	8
Сборка	9
Моторное масло	16
Запуск	17
Остановка	20
Установка дополнительного навесного оборудования	21
Работа	27
Устранение неполадок	28
Гарантийные условия	31
Гарантийный талон	32
Авторизованные сервисные центры	33

МЕРЫ ПРЕДОСТОРОЖНОСТИ ПРИ РАБОТЕ С БЕНЗИНОВЫМ МОТОКУЛЬТИВАТОРОМ

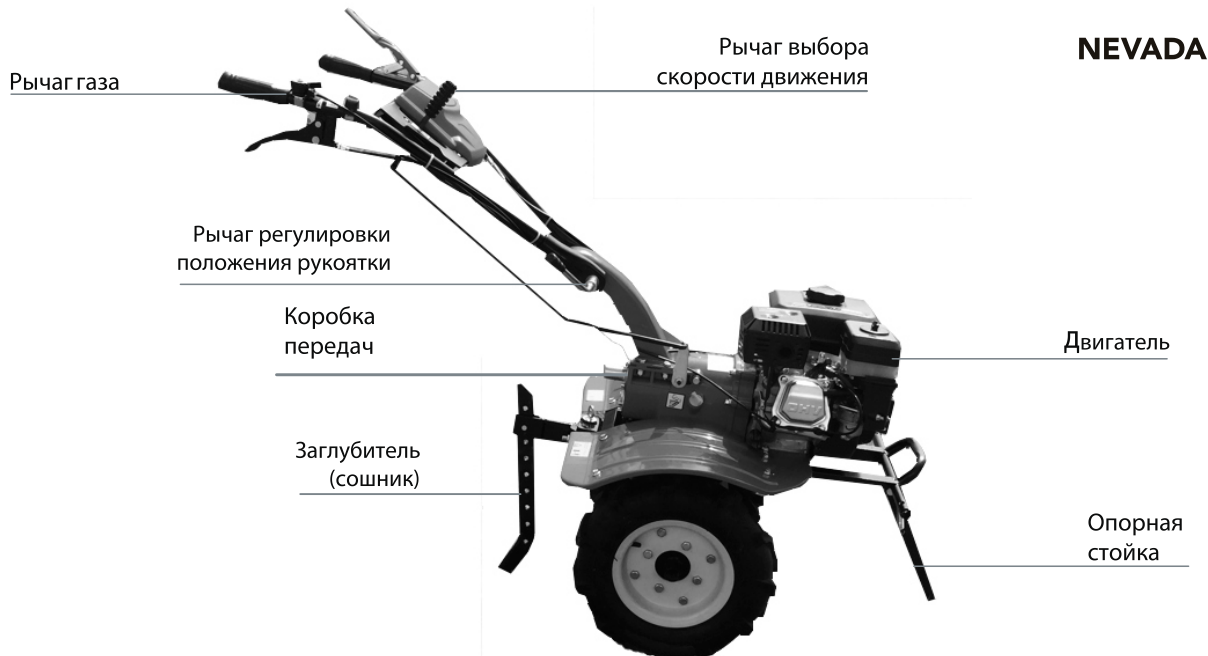
- Перед началом использования мотокультиватора внимательно прочитайте инструкцию и отметьте для себя основные моменты работы. Не выбрасывайте инструкцию поскольку она может пригодиться Вам в будущем. Используйте культиватор только по его прямому назначению, для культивации земельных участков.
- Перед началом работы убедитесь, что культиватор полностью и правильно собран. Проверьте правильность установки и надежность крепления всех элементов инструмента. Научитесь быстро отключать двигатель и фрезы культиватора.
- Перед первым использованием культиватора проверьте уровень смазки в редукторе, при необходимости заправьте в редуктор консистентную смазку.
- Не оставляйте работающий культиватор без присмотра. Если во время работы культиватора рядом находятся животные или дети, необходимо быть предельно внимательным.
- Мотокультиватор не предназначен для использования детьми или людьми с нарушениями двигательных функций, а также лицами, находящимися в состоянии алкогольного, наркотического опьянения или под действием лекарственных препаратов.
- Используйте защитные наушники, очки или защитную маску. Запрещается работать босиком или в открытой обуви, надевайте прочную обувь во избежание травм. Не пользуйтесь мотокультиватором, если не установлены крылья и защитные кожухи, а так же, если уклон участка превышает 10 градусов.
- Заправляйте бензином мотокультиватор только на открытом воздухе и неработающем двигателе. Используйте бензин с октановым числом не менее АИ-92. Если при заполнении бака бензин пролился, обязательно смените место запуска, отойдите не меньше, чем на 3 метра от места разлива. Запрещено заливать бензин при работающем или горячем двигателе. Не курите при заправке топливного бака и при работе с горючим. Пары бензина легковоспламеняемы. Плотно закрывайте бензобак и канистры с бензином.
- Запускайте двигатель осторожно, держите ноги на расстоянии от вращающихся ножей. Не применяйте инструмент в теплицах и закрытых пространствах во избежание отравления продуктами работы двигателя внутреннего сгорания.
- При работе на склонах, заправляйте топливный бак до половины, во избежание разлива бензина. Двигайтесь перпендикулярно направлению уклона. Всегда выключайте культиватор, когда оставляете его без присмотра, а также по окончании использования, перед чистой или транспортировкой.
- Предварительно убирайте с обрабатываемого участка все камни, проволоку, стекло и иные предметы, которые могут повредить фрезы культиватора или нанести травму оператору.
- Во время работы не приближайтесь на опасное расстояние к вращающимся фрезам, держите дистанцию, обеспечиваемую рукоятками культиватора. Не меняйте установку регулятора скорости двигателя и не работайте при повышенных оборотах двигателя.
- Регулярно проверяйте бензиновый мотокультиватор на предмет неисправностей и повреждений. При обнаружении повреждений любого рода немедленно прекратите использование культиватора и передайте устройство в ближайший сервисный центр на диагностику и ремонт. Любые виды ремонта или обслуживания мотокультиватора, кроме чистки, должны производиться в авторизованном сервисном центре.
- Бензиновый мотокультиватор применяется для обработки и рыхления земли в садах и на приусадебных участках. Применение культиватора для любых других целей является нарушением. Производитель не несет ответственности в случае повреждений, возникших в результате неправильной эксплуатации мотокультиватора.

NEVADA COMFORT



PATRIOT

УСТРОЙСТВО



Инструкция по эксплуатации	1 шт
Сошник	1 шт
Фрезы	1 комплект
Прицепное устройство	1 шт
Ключ свечной	1 шт
Крыло правое	1 шт
Крыло левое	1 шт
Транспортировочное колесо пневматическое	2 шт
Нижняя часть ручки	1 шт

PATRIOT

ТЕХНИЧЕСКИЕ ХАРАКТЕРИСТИКИ

Название модели	Т 7.0/1000 2FB PG	Т 7.0/1000 2FB PG-C
Двигатель	4-х тактный, бензиновый, Patriot	4-х тактный, бензиновый, Patriot
Мощность двигателя, лс	7.0	7.0
Ширина захвата, мм	850	1000
Диаметр фрез	30	34
Количество скоростей	2 вперед / 1 назад	2 вперед / 1 назад
Тип передачи	шестеренчатый редуктор в масляной ванне	
Особенности	вал отбора мощности, пневматические колеса, поворотная ручка, фара, ширина колесной базы 370 мм	
Вес, кг	93	95

СБОРКА ФРЕЗЫ ТИП 1

СБОРКА



ШАГ 1

Соберите почвенную фрезу, прикрутив режущие ножи при помощи крепежа (острым краем в направлении культивирования).



ШАГ 2

Соедините части вала при помощи соединительного пальца и шплинта.



ШАГ 3

Соедините почвенные фрезы с выходным валом редуктора.

PATRIOT

СБОРКА

СБОРКА ФРЕЗЫ ТИП 2



ШАГ 1

Соберите почвенную фрезу, прикрутив режущие ножи при помощи крепежа (острым краем в направлении культивирования).



ШАГ 2

Соедините части вала при помощи соединительного пальца и шплинта. Диски защиты растений и дополнительный ряд фрез приобретаются отдельно.



ШАГ 3

При сборке фрез следите за тем, чтобы при вращении ножи входили в землю заточенной частью. Данный тип фрез устанавливается на Nevada

СБОРКА NEVADA COMFORT



ШАГ 4

Совместите вал рукоятки управления с установочной опорой.



ШАГ 5

Закрепите вал рукоятки управления при помощи рычага.



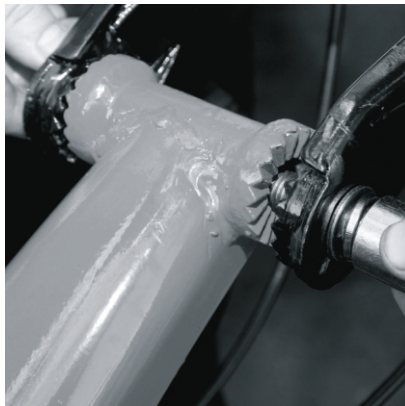
ШАГ 6

Проверьте надежность крепления.



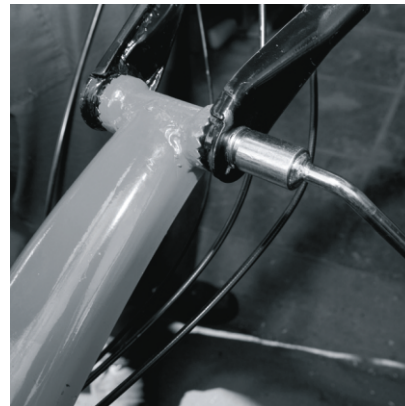
ШАГ 7

Вставьте крепежный вал рукоятки управления в установочное отверстие.



ШАГ 8

Закрутите фиксирующую гайку на крепежном валу рукоятки управления.



ШАГ 9

При установке рукоятки управления следите за тем, чтобы тросики и электропроводка не перекручивались и не были в натянутом положении.



ШАГ 10

Закрепите держатель сошника с соединительным кронштейном на раме.



ШАГ 11

Вставьте сошник в держатель и закрепите его болтом.

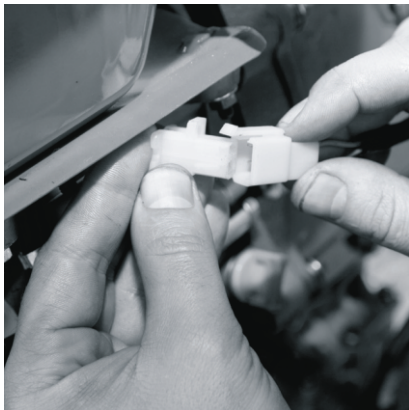


ШАГ 12

При необходимости Вы можете отрегулировать заглубление сошника, выбрав необходимое регулировочное отверстие.

PATRIOT

СБОРКА NEVADA COMFORT



ШАГ 13

Соедините клеммы электропроводки.



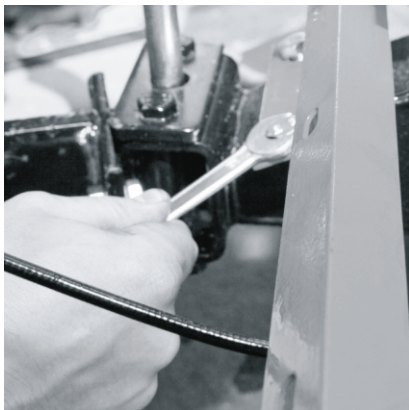
ШАГ 14

Установите фару на штатное место и закрутите гайку.

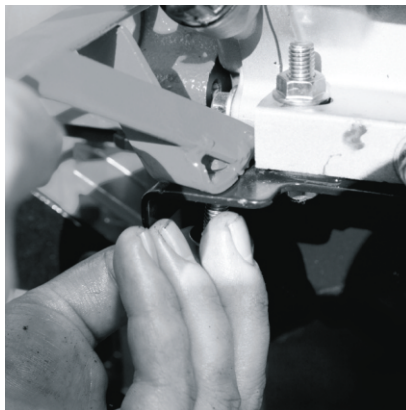


ШАГ 15

Установите передний кронштейн.



ШАГ 16
Установите опорный кронштейн
на раму.



ШАГ 17
Установите защитные кожухи.



ШАГ 18
Проверьте надежность крепления.

PATRIOT

МОТОРНОЕ МАСЛО ДЛЯ 4-Х ТАКТНЫХ ДВИГАТЕЛЕЙ

Специальное высококачественное моторное масло для использования в современных четырехтактных бензиновых и дизельных двигателях с воздушным и водяным охлаждением, устанавливаемых на газонокосилках, культиваторах, генераторах, мотоблоках, минитракторах и прочей технике.

Повышенное содержание присадок надежно защищает двигатель при экстремально тяжелых условиях эксплуатации, обеспечивая отличные противоизносные, антикоррозионные свойства и увеличивая ресурс масла до его замены.

Специальная формула обеспечивает стабильность масляной пленки.

ПРИМЕНЕНИЕ ОБЕСПЕЧИВАЕТ:

- Предотвращение образования нагара, лаковых отложений и шлама;
- Охлаждение поршней, подшипников коленчатого вала и других деталей двигателя;
- Максимально эффективную защиту двигателя от износа при холодном запуске;
- Снижение шума при работе двигателя;
- Продление ресурса двигателя;
- Безупречную чистоту двигателя.



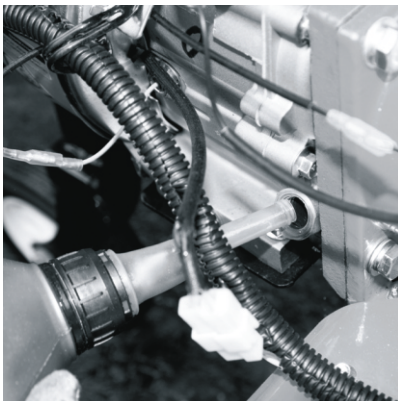
4
STROKE
ENGINE

РЕКОМЕНДУЕМ ЗАМЕНИТЬ МОТОРНОЕ МАСЛО ПОСЛЕ ПЕРВЫХ 5 ЧАСОВ РАБОТЫ. ЗАМЕНУ МОТОРНОГО МАСЛА ПРОИЗВОДИТЬ РАЗ В СЕЗОН ИЛИ ПО ДОСТИЖЕНИИ 25 ИЛИ 50 МОТОЧАСОВ, В ЗАВИСИМОСТИ ОТ УСЛОВИЙ РАБОТЫ .

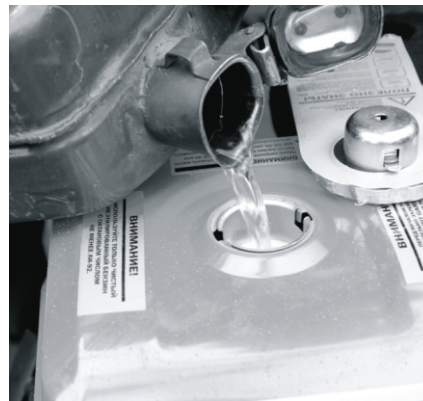


ШАГ 1

Залейте в коробку передач трансмиссионное масло Patriot GL-4 85W90. ПО НИЖЕМУ УРОВНЮ СМОТРОВОГО ОКНА 1,8L



ШАГ 2 (для бензинового двигателя)
Залейте в картер двигателя масло для 4-х тактного двигателя Patriot HD SAE 30 по уровню на щупе.



ШАГ 3 (для бензинового двигателя)
Залейте в топливный бак чистый бензин с октановым числом не ниже АИ-92.

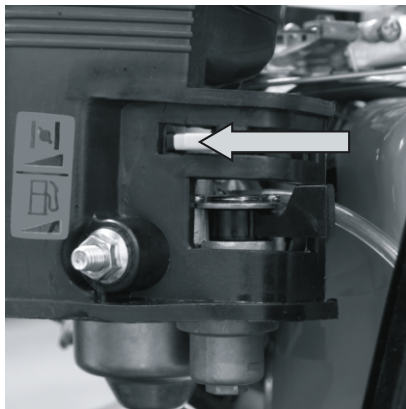
PATRIOT

ЗАПУСК ДВИГАТЕЛЯ



ШАГ 4

Переведите рычаг топливного крана в крайнее правое положение (Открыто).



ШАГ 5

Переведите рычаг управления воздушной заслонкой в крайнее левое положение.



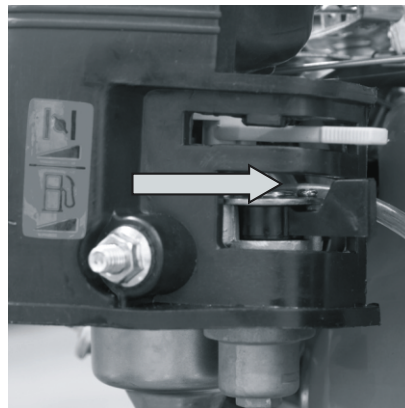
ШАГ 6

Включите зажигание, переведя выключатель в положение ON (Вкл.). Установите рычаг выбора передач КПП в положение «нейтраль».



ШАГ 7

Произведите запуск двигателя, вытянув запускной шнур стартера на 3/4 его длины, пока не появится сопротивление. Если двигатель не заводится, повторите операцию.



ШАГ 8

Переведите рычаг управления воздушной заслонкой в крайнее правое положение.

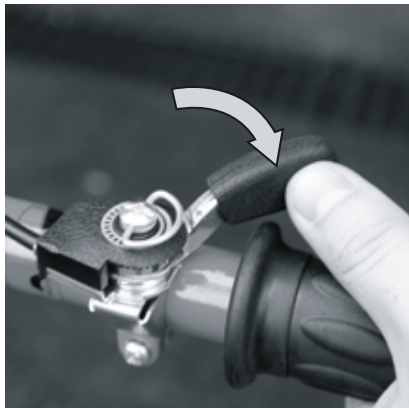


ШАГ 9

Увеличьте обороты двигателя, переведя рычаг газа в положение против часовой стрелки.

PATRIOT

ОСТАНОВКА ДВИГАТЕЛЯ



ШАГ 1

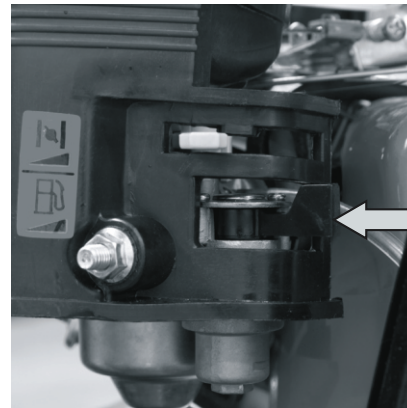
Уменьшите обороты двигателя, переводя рычаг газа в положение по часовой стрелке.



ШАГ 2

Выключите зажигание, отпустив рычаг.

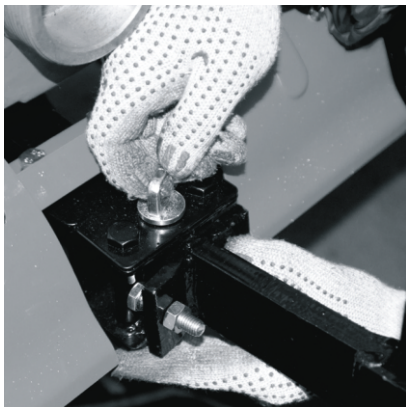
NEVADA COMFORT



ШАГ 3

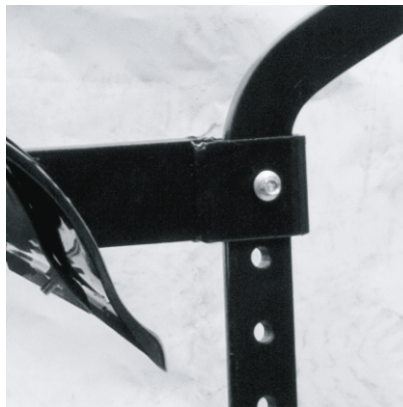
Переведите рычаг топливного крана в крайнее левое положение (Закрыто).

УСТАНОВКА ДОПОЛНИТЕЛЬНОГО НАВЕСНОГО ОБОРУДОВАНИЯ



ШАГ 1

Закрепите держатель плуга с соединительным кронштейном на раме.



ШАГ 2

Вставьте плуг в держатель и закрепите его болтом.



ШАГ 3

При необходимости Вы можете отрегулировать заглубление плуга, выбрав необходимое регулировочное отверстие.

СОВЕТЫ ПО ПРАКТИЧЕСКОМУ ИСПОЛЬЗОВАНИЮ

Бензиновый мотокультиватор данного класса предназначен только для бытового применения, не рекомендуется использовать данный инструмент для проведения профессиональных и промышленных работ.

Бензиновый мотокультиватор оснащен четырехтактным двигателем, работающим на чистом бензине с октановым числом не менее АИ-92 и специальном масле для четырехтактных двигателей. Бензин и моторное масло заливаются в разные емкости мотокультиватора и не подлежат смешиванию. Использование бензина с октановым числом менее АИ-92 может привести к детонации, перегреву и серьезному повреждению двигателя. Запрещается использовать бензин с содержанием свинца. Будьте внимательны при работе с бензином.

При пользовании бензиновым культиватором следует использовать специальное защитное снаряжение. Рекомендуем использовать защитные очки или сетку, наушники, рукавицы и резиновые сапоги или иную обувь с защищенным мыском.

Перед началом культивации проверяйте исправность всех элементов мотокультиватора. При запуске двигателя не вытягивайте резко стартерный шнур и не отпускайте его из полностью вытянутого положения, это может повредить механизм стартера. Убедитесь в отсутствии повреждений на корпусе культиватора, на фреззах, защитных щитках и ручках управления. Если обнаружилось повреждение обратитесь в авторизованный сервисный центр.

Перед началом работы всегда проверяйте уровень моторного масла в картере, при необходимости долейте до необходимого уровня на щупе.

При включении привода на вращающиеся ножи следите за тем, чтобы впереди или рядом с мотокультиватором не было посторонних лиц, детей или животных. Крепко держите рукоятки - они стремятся подняться при включении ножей.

Не стоит работать на влажных почвах. Не рекомендуем использовать культиватор около деревьев из-за возможности повреждения корневой системы. Большие твердые куски почвы могут стать причиной поломки фрез и редуктора культиватора. Не используйте культиватор для обработки около канав и насыпей. При культивации на склонах производите вспахивание только по диагонали к поверхности склона. Запрещается перемещать культиватор вверх и вниз по склону. Тяжелые почвы лучше обрабатывать в несколько проходов.

ХРАНЕНИЕ И ТРАНСПОРТИРОВКА

Храните мотокультиватор в сухом месте. Никогда не держите мотокультиватор с заправленным бензобаком в помещении. Прежде, чем ставить машину в помещение, дайте остыть двигателю. При длительном хранении нанесите на культиватор антикоррозионные средства.

При перемещении мотокультиватора с одного участка на другой всегда выключайте двигатель. Для удобства транспортировки и хранения опускайте транспортировочное колесо.

Запрещается транспортировать культиватор на боку или в перевернутом состоянии.

Запрещается эксплуатация изделия при отсутствии каких-либо комплектующих элементов, так как это может стать причиной получения серьезных травм оператора и окружающих.

Используйте только оригинальные запасные части рекомендованные производителем. Ремонт культиватора должен производиться только в сервисных центрах.

1. Перед началом работы отрегулируйте заглубитель (сошник).

При работе с твердыми почвами его необходимо устанавливать в верхнее положение. При работе с мягкими почвами - в нижнее. ЗАПРЕЩАЕТСЯ производить культивирование почвы при снятом сошнике.

2. После запуска двигателя нажмите и удерживайте рычаг выбора направления движения, при помощи рычага выбора скорости движения выберите необходимый режим. Медленно и плавно отпустите рычаг выбора направления движения, начнёт движение. Перед данной процедурой рекомендуется уменьшить обороты двигателя при помощи рычага газа. После начала движения и получения уверенности, что мотоблок находится под контролем, обороты двигателя можно плавно увеличить.

УСТРАНЕНИЕ НЕПОЛАДОК

Проблема	Возможное решение
Двигатель не запускается	<ul style="list-style-type: none">- Возможно выключатель культиватора находится в положении "STOP".- Высоковольтный провод не подсоединен к свечи зажигания. Необходимо подсоединить.- Проверьте свечу зажигания, при необходимости почистите или замените.- Возможно закрыт кран подачи топлива. Откройте его.- Проверьте уровень бензина, возможно в топливном баке нет бензина.- Неправильно установлен рычаг управления дроссельной заслонки. Переведите рычаг от себя.- Проверьте уровень масла.
Двигатель не набирает обороты	<ul style="list-style-type: none">- Плохой контакт на свече зажигания. Проверьте крепление высоковольтного провода.- Проверьте воздушный фильтр, возможно он засорен. Очистите или замените на новый.- Если в топливном баке оставался бензин продолжительное время, слейте его, затем залейте новый бензин.- Возможно рычаг воздушной заслонки находится в положении "ПУСК". Переведите рычаг управления воздушной заслонки в положение "MAX".- Не отрегулирован карбюратор. Обратитесь в ближайший авторизованный сервисный центр.
Высокий уровень вибрации культиватора	<ul style="list-style-type: none">- Возможно ослабли крепления фрезы или они повреждены.- Неисправные детали необходимо заменить на новые или обратиться в сервисный центр.
Двигатель работает неустойчиво на высоких оборотах	<ul style="list-style-type: none">- Проверьте воздушный фильтр, возможно он засорен. Очистите или замените на новый.- Отрегулируйте зазор свечи зажигания.
Фрезы не вращаются	<ul style="list-style-type: none">- Фрезы заблокированы крупными комьями земли или камнями.- Остановите двигатель и очистите фрезы.- Необходимо отрегулировать правильно трос сцепления
Двигатель не развивает необходимую мощность и глохнет	<ul style="list-style-type: none">- Возможно в топливном баке оставался бензин, слейте его и залейте свежего бензина.- Проверьте воздушный фильтр, возможно он засорен. Очистите его или замените на новый.- Проверьте свечу зажигания, при необходимости замените на новую.

ПО ВСЕМ ИНТЕРЕСУЮЩИМ ВОПРОСАМ ОБРАЩАЙТЕСЬ В СЕРВИСНЫЙ ЦЕНТР ИЛИ К БЛИЖАЙШЕМУ ДИЛЕРУ ТОРГОВОЙ МАРКИ.

КРИТЕРИИ ПРЕДЕЛЬНЫХ СОСТОЯНИЙ

- Необходимо следить за состоянием фрез, приводных ремней, редуктора.
- При поломке элементов фрез необходимо произвести замену ножа или целой фрезы (в зависимости от конструкции фрез).
- При обнаружении проскальзывания или деформации приводных ремней необходимо произвести их замену.
- При обнаружении потеков масла или смазки густой консистенции на элементах фрез необходимо обратиться в сервисный центр для замены сальников редуктора.

УСЛОВИЯ ХРАНЕНИЯ, ТРАНСПОРТИРОВКИ И ПРОДАЖИ

Хранить продукцию необходимо в закрытых или других помещениях с естественной вентиляцией, где колебания температуры и влажность воздуха существенно меньше, чем на открытом воздухе в районах с умеренным и холодным климатом, при температуре не выше +40°C и не ниже -50°C, относительной влажности не более 80% при +25°C, что соответствует условиям хранения 5 по ГОСТ 15150-89.

Транспортировать продукцию можно любым видом закрытого транспорта в упаковке производителя или без нее, с сохранением изделия от механических повреждений, атмосферных осадков, воздействия химически-активных веществ и обязательным соблюдением мер предосторожности при перевозке хрупких грузов, что соответствует условиям перевозки 8 по ГОСТ 15150-89.

При совершении купли-продажи лицо, осуществляющее торговлю, проверяет в присутствии покупателя внешний вид товара, его комплектность и работоспособность. По возможности производит отметку в гарантийном талоне, прикладывает товарный чек, предоставляет информацию об организациях, выполняющих монтаж, подключение, и адреса сервисных центров.

Особые условия реализации не предусмотрены.

PATRIOT

РАСШИФРОВКА СЕРИЙНОГО НОМЕРА

2015 / 06 / 12345678 / 0001

2015 – год производства

06 – месяц производства

12345678 – код модели

0001 – индекс товара

При выполнении всех требований настоящей инструкции по эксплуатации срок службы изделия составляет 6 лет. По окончании срока службы не выбрасывайте технику в бытовые отходы! Отслуживший срок инструмент должен утилизироваться в соответствии с Вашими региональными нормативными актами по утилизации техники и оборудования.

Соответствует требованиям ТП ТС 010/2011 «О безопасности машин и оборудования»,
ТР ТС 020/2011 « Электromагнитная совместимость технических средств»

Гарантийный срок эксплуатации инструмента составляет **12 месяцев** со дня продажи розничной сетью. Если изделие, предназначенное для бытовых (непрофессиональных) нужд, эксплуатировалось в коммерческих целях (профессионально), срок гарантии составляет **(один) месяц** со дня продажи. Дефекты сборки инструмента, допущенные по вине изготовителя, устраняются бесплатно в течение 45(сорока пяти) дней со дня предоставления потребителем требований об устранении недостатков изделий, после проведения техническим центром диагностики изделий.

ГАРАНТИЙНЫЙ РЕМОНТ ОСУЩЕСТВЛЯЕТСЯ ПРИ СОБЛЮДЕНИИ СЛЕДУЮЩИХ УСЛОВИЙ:

- 1.Наличие товарного или кассового чека и гарантийного талона с указанием заводского (серийного) номера инструмента, даты продажи, подписи покупателя, штампа торгового предприятия.
- 2.Предоставление неисправной продукции в комплекте с рабочим органом в чистом виде.
- 3.Гарантийный ремонт производится только в течение срока, указанного в данном гарантийном талоне.

ГАРАНТИЙНОЕ ОБСЛУЖИВАНИЕ НЕ ПРЕДОСТАВЛЯЕТСЯ:

- 1.При неправильном и нечетком заполнении гарантийного талона;
- 2.На инструмент, у которого не разборчив или изменен серийный номер;
- 3.На последствия самостоятельного ремонта, разборки, чистки и смазки инструмента в гарантийный период (нетребуемые по инструкции эксплуатации), о чем свидетельствуют, например, заломы на шлицевых частях крепежа корпусных деталей;
- 4.На замену изношенного или поврежденного режущего оборудования;
- 5.На неисправности, возникшие в результате не сообщения о первоначальной неисправности;
- 6.На инструмент, который эксплуатировался с нарушениями инструкции по эксплуатации или не по назначению;
- 7.На повреждения, дефекты, вызванные внешними механическими воздействиями, воздействием агрессивных средств и высоких температур или иных внешних факторов, таких как дождь, снег, повышенная влажность и др.;
- 8.На неисправности, вызванные попаданием в инструмент инородных тел, небрежным или плохим уходом, повлекшим за собой выход из строя инструмента;
- 9.На неисправности, возникшие вследствие перегрузки, повлекшие за собой выход из строя двигателя, трансформатора или других узлов и деталей, а так же вследствие несоответствия параметров электросети номинальному напряжению;
- 10.На неисправности, вызванные использованием некачественного бензина и топливной смеси, что ведет к выходу из строя цилиндро-поршневой группы;
- 11.На неисправности, вызванные использованием неоригинальных запасных частей и принадлежностей;
- 12.Использование моторного масла, не соответствующего классификации, которое вызывает повреждение двигателя, уплотнительных колец, топливопроводов или топливного бака;
- 13.На дефекты и повреждения, возникшие в результате применения не правильно приготовленной топливной смеси;
- 14.На недостатки изделий, возникшие вследствие эксплуатации с неустранёнными иными недостатками;
- 15.На недостатки изделий, возникшие вследствие технического обслуживания и внесения конструктивных изменений, лицами, организациями, не являющимися авторизованными сервисными центрами;
- 16.На неисправности, вызванные работой на тормозе цепи, что приводит к оплавлению корпуса;
- 17.На естественный износ изделия и комплектующих в результате интенсивного использования;
- 18.На такие виды работ, как регулировка, чистка, смазка, замена расходных материалов, а также периодическое обслуживание и прочий уход за изделием, оговоренным в Руководстве оператора (Инструкции по эксплуатации);
- 19.Предметом гарантии не является неполная комплектация изделия, которая могла быть обнаружена при продаже изделия;
- 20.Выход из строя деталей в результате кратковременного блокирования при работе;

Гарантия не распространяется на узлы и детали, являющиеся расходными, быстроизнашивающимися материалами, к которым относятся: пыльная цепь и лента, пыльная шина, соединительные муфты, ведущие и ведомые звездочки, болты, гайки, курки, триммерные головки, направляющие ролики, защитные кожухи, приводные ремни и шкивы, гибкие валы, крыльчатки, фланцы крепления, ножи, элементы натяжения и крепления режущих органов, резиновые амортизаторы, резиновые уплотнители, детали механизма стартера, свечи зажигания, лента тормоза цепи, воздушный и топливный фильтры, крышка бачков, включатель зажигания, рычаг воздушной заслонки, пружина сцепления, угольные щетки, червячные колеса, тросы, провод питания, кнопка включения, сопла и наконечники для полуавтоматов, салники, резиновые прокладки и уплотнители, шланги, пистолеты, форсунки, колья, насадки, пенокомплекты и т.д.



PATRIOT

ГАРАНТИЙНЫЙ ТАЛОН

Гарантийный талон является документом, дающим право на гарантийное обслуживание приобретенного инструмента. Гарантия покрывает расходы только на работу и запасные части. Стоимость почтовых отправлений, страховки и отгрузки изделий для ремонта не входит в гарантийные обязательства. В случае утери гарантийного талона, владелец лишается права на гарантийное обслуживание.

№ _____

ИЗДЕЛИЕ: _____

МОДЕЛЬ: _____

ЗАВОДСКОЙ НОМЕР: _____

ДАТА ПРОДАЖИ: _____

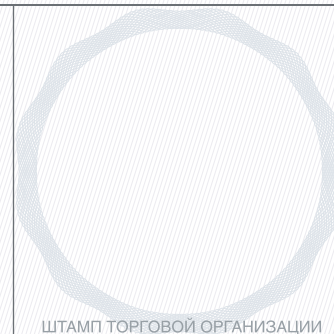
НАИМЕНОВАНИЕ ТОРГОВОЙ ОРГАНИЗАЦИИ: _____

ПОДПИСЬ ПРОДАВЦА: _____

С правилами эксплуатации и условиями гарантии ознакомлен.
Претензий к комплектации и внешнему виду не имею.
Изготовитель оставляет за собой право на внесение изменений в конструкцию, дизайн и комплектацию изделия.

ПОДПИСЬ ПОКУПАТЕЛЯ: _____

Без штампа или печати торговой организации гарантийный талон не действителен!



ТЕЛЕФОН ЦЕНТРАЛЬНОГО СЕРВИСНОГО ЦЕНТРА
+7 (495) 673-68-98 Вн.: 598

МОСКВА

Центральный Сервисный Центр «ДЖИ ТИ»

109202, ул. 1-ая Фрезерная, дом 2/1, стр. 1, тел.: 8 (495) 673-68-98 (доб.598)

ИП Бирюков С.В.

107140, Леснорядский переулок, 10/2, тел.: 8 (499) 264-09-80; 8 (495) 532-63-32;

8 (926) 189-77-53

ИП Кузнецов Андрей Анатольевич

109125, 1-й Саратовский проезд, 5 кор. 2, тел.: 8 (495) 709-49-75

Сервисный центр "ТИБОР"

129515, ул. Цандера, 4 кор. 1, тел.: 8 (495) 687-07-05; 8 (929) 629-56-60; 8 (929) 629-56-61

ООО "Корпорация "АГРО-ТРЕЙДИНГ"

117105, Нагорный проезд, д.12 Г, тел.: 8 (495) 740-78-14; 8 (495) 988-20-92

ИП Парфенов Н. А.

127238, 3-й Нижнелихоборский проезд, д. 3, тел.: 8 (495) 966-23-45

ООО "Хороший-сервис"

125167, Ленинградский проспект, д. 47 кор. 1, тел.: 8 (495) 276-17-60

ИП Николов В.Б.

109444, ул. Ферганская, д. 8, кор. 2, стр. 2, тел.: 8 (495) 723-66-32

Московская область, г. Балашиха

ООО "ВсеИнструменты.ру"

143912, ул. Шоссе Энтузиастов, д.1 А, тел.: 8 (499) 703-20-72

Московская область, Клинский район, г. Высоковский

ИП Кучин

141650, ул. Красноармейская д. 37, тел.: 8 (49624) 6-35-03; 8 (926) 512-90-22

Московская область, г. Коломна

ИП Чирков И.В

140410, ул. Шуровская, д. 4 А, кор. 1, павильон 6, тел.: 8 (496) 610-06-23;

8 (916) 509-13-84

Московская область, Серпуховский район, д.Борисово

ИП Бекренев Г.А.

142200, Данковское шоссе, 3 А, тел.: 8 (4967) 76-12-80; 8 (926) 617-10-19

Московская область, г. Реутов

ООО "Витехно"

143960, Северный проезд, д. 1, Рынок "Владимирский тракт", тел.: 8 (495) 943-24-19

Московская область, г. Ногинск

ООО "Витехно"

142404, ул. Советской Конституции, д. 3, территория ПНФ-1, тел.: 8 (919) 722-70-76

Московская область, п. Малаховка

ООО "Витехно"

140007, 7-й км Егорьевского шоссе, Строительный рынок "Егорка",

павильоны: Д-18, Д-19, тел.: 8 (915) 202-23-86

Московская область, поселок Малино

ООО "Витехно"

142850, поворот на поселок Малино, Строительная ярмарка, павильон 11-12

тел.: 8 (915) 202-23-86

Московская область, Щелковский район, п. Свердловский

ООО "Невский"

141140, ул. Михаила Марченко, д. 9, цокольный этаж, тел.: 8 (495) 526-20-52

ОТРЫВНОЙ ТАЛОН #1

(Заполняется сервисным центром)

вписать номер гарантийного талона

Дата приема _____

Дата выдачи _____

Номер заказ-наряда _____

Мастер _____

Фамилия И. О.

Печать
Сервисного
Центра

ОТРЫВНОЙ ТАЛОН #2

(Заполняется сервисным центром)

вписать номер гарантийного талона

Дата приема _____

Дата выдачи _____

Номер заказ-наряда _____

Мастер _____

Фамилия И. О.

Печать
Сервисного
Центра

ОТРЫВНОЙ ТАЛОН #3

(Заполняется сервисным центром)

вписать номер гарантийного талона

Дата приема _____

Дата выдачи _____

Номер заказ-наряда _____

Мастер _____

Фамилия И. О.

Печать
Сервисного
Центра

БОЛЕЕ ПОЛНАЯ ИНФОРМАЦИЯ ПО СЕРВИСНЫМ ЦЕНТРАМ НАХОДИТСЯ НА САЙТЕ WWW.ONLYPATRIOT.COM

АДРЕСА СЕРВИСНЫХ ЦЕНТРОВ

Сервисный центр _____

1

Описание дефекта _____



Сервисный центр _____

2

Описание дефекта _____



Сервисный центр _____

3

Описание дефекта _____

Астрахань

ООО "Мастер-Класс"

414014, ул. Ярославская, д. 34 А, тел.: 8 (8512) 450-321

Ангарск

ИП Миначева Н.Ю.

665806, 120-й квартал, д. 27/3, тел.: 8 (3955) 699-218

Амурская область, город Зея

ИП Иванова И.Г.

676240, ул. Гидростроителей, д. 12, тел.: 8 (4165) 82-40-79

Брянск

ИП Тимошкин С.Н.

241035, ул. Ульянова, д.36, тел.:8 (4832) 51-18-93

ИП Тимошкин С.Н.

241037, ул. Красноармейская, д. 103, тел.: 8 (4832) 41-71-44

ООО "Электротехцентр" (Не принимает крупногабаритную технику)

241013, переулок Металлистов, д. 4 А, тел.: 8 (4832) 57-18-76

ИП Абраменко Д.П.

241035, ул. Литейная, д.9, тел.: 8 (4832) 33-77-31

Барнаул

ООО "МОТА МИР СЕРВИС"

630040, ул. Никитина, д.111, тел.: 8 (3850) 65-93-52

ИП Овчаров А.А.

656052, ул. Матросова, д.186 А, тел.: 8 (963) 575-77-67; 8 (962) 807-22-07

Белгород

Сервисный центр "Спектр-сервис"

308023, ул. Челюскинцев, д. 55 А, тел.: 8 (4722) 35-71-33; 8 (4722) 35-71-16

ИП Шабанов Ю.Н.

308015, ул. Чапаева, д.32 А, тел.: 8 (4722) 42-10-81; 8 (920) 558-05-70

ИП Шабанова Е.Ю.

308007, ул. Гагарина, д.6 А, тел.: 8 (4722) 34-59-60

Бийск

ПБООЛ Водяной И. В.

693322, ул. Социалистическая, д.1, тел.: 8 (3854) 30-32-04

Волгоградская область, Елань

ИП Акимов А.С.

403731, ул. Вокзальная, д.81, тел.: 8 (84452) 5-30-34

Волгоград

ООО "НПФ Славяне"

400074, ул. Козловская, д.20, тел.:8 (8442) 94-52-49

ООО "РТАвто"

400075, Аптечный проезд, д.1 А, тел.:8 (8442) 22-92-45; 8 (8442) 54 74 34

Воронеж

ООО "Инструмент-Черноземье"

394026, ул. Остужева, д. 49, тел.:8 (4732) 39-73-23

ИП Кажевникова И.Н.

394016, ул. Беговая, д.205, офис 210, тел.:8 (473) 333-0-331; 8 (473) 333-0-332; 8 (473)

261-83-38; 8 (952) 548-17-15

Волгодонск

ООО "Катрекс"

347360, ул. Ленина, д.49, тел.:8 (4732) 397-394; 8 (4732) 397-395; 8 (4732) 397-396



Вологда ИП Алимова 160004, ул. Октябрьская, д.51, тел.:8 (8172) 52-85-52; 8 (8172) 50-52-60 ИП Жувалев Д.А 160013, ул. Можайского, д.44, тел.:8 (8172) 74-30-63 Владимир ИП Тутенко А.В. 600015, ул. Стасова, д.31, тел.:8 (4922) 34-81-08; 8 (930) 836-11-48 Владивосток ИП Николаец 690035, ул. Олега Кошевого, д. 27, тел.: 8 (4232) 28-67-95; 8 (914) 706-06-07 Екатеринбург ООО "Инструмент Торг" 620078, ул. Комсомольская, д.71, тел.: 8 (343) 272-30-09; 8 (343) 272-30-08 ООО "Инигс" 620017, ул. Шефская, д.3 кор. Г, тел.: 8 (343) 219-28-47 ООО «Блиц-Айр» 620033, ул. Краснодарская, д.16, тел.: 8 (343) 349-18-40 Елец ООО "Партнёр" 399770, Московское шоссе, д.6, тел.: 8 (951) 306-84-19 Железнодорожск ИП Мальных Н.Н. 307178, Алексеевский проезд, д.1 А, тел.: 8 (47148) 7-69-23 Ижевск СЦ "ТМ"СЕРВИС" 426057, ул. Красноармейская, д.127, тел.: 8 (3412) 51-25-53 ООО "РЭМО" 426011, ул. Майская, д.30, тел.: 8 (3412) 73-95-85; 8 (3412) 72-72-76 Иваново ИП Малахов А.В. 153048, ул. Смирнова, д.105, тел.: 8 (4932) 50-61-61 ИП Грушина М.Е. 153000, ул. Красногвардейская, д.33, тел.: 8 (4932) 49-02-39 Кемерово ООО "Техносервис" 650004, ул. Сибирская, д.40, тел.: 8 (3842) 31-47-28; 8 (923) 503-50-00 ООО "БинКемерово Сервис" 665002, ул. Клары Цеткинкой, д.118, тел.: 8 (3842) 28-18-32 Казань ИП Станкевич В.Л. 420061, ул. Сеченова, д.17 В, тел.: 8 (843) 274-91-50 Торгово-сервисный центр ДРОВОСЕК 420088, ул. Академика Губкина, д.17, тел.: 8 (843) 272-93-04; 8 (843) 272-92-44 ООО Торговый дом "Лес Парк Сад" 420076, ул. Запесная, д.110, тел.: 8 (843) 297-61-45; 8 (843) 203-93-17 ООО "СтройМир" 420088, ул. 2-я Азинская, д.7, офис: 107, тел.: 8 (843) 291-06-19 Калуга ООО "Бинэс-Сервис" 248030, ул. Суворова, д.25, тел.: 8 (4842) 548-222; 8 (4842) 548-333 ООО «Сервис-Ком» 248021, ул. Глаголева, д.19, тел.: 8 (4842) 555-0-22 ИП Вятская Ю.Е. 248003, ул. 1-й переулок Пестеля, д.25, тел.: 8 (4842) 79-16-54	Зоспрома ИП Молодин В.Л. 156002, ул. Федосеева, д.22 А, тел.: 8 (4942) 63-97-23; 8 (4942) 300-107 ИП Цветков А.К 156059, ул. Никитская, д.70 А, тел.: 8 (915) 901-87-92 Ковров ООО "ИМКом-Сервис" 601900, ул. Малеева, д.1 А, тел.: 8 (49232) 6-45-60 ИП Николаева Л.О. 601907, ул. Северная, д.18, тел.: 8 (49232) 2-47-33; 8 (915) 797-81-58 Киров ИП Касихин В.Н. 610900, ул. Труда, д.97, тел.: 8 (8332) 64-66-56 ООО «Неолиг» 610035, ул. Пугачева, д.1, тел.: 8 (8332) 560-560 ООО «Дровосек» 610000, ул. Ленина, д.54, тел.: 8 (8332) 35-07-21 Курск "БЭТ-сервис" 305019, ул. Малых, д.44 Б, тел.: 8 (4712) 39-40-74; 8 (960) 676-57-75 ООО "ДЕКОМ" 305000, ул. Ленина, д.12, тел.: 8 (4712) 51-20-10; 8 (4712) 51-02-01 Краснодарский край, станция Ленинградская ИП Квас И.В. 353763, Базарный переулок, д.13, тел.: 8 (86145) 3-60-40 Краснодар ИП Халецкая Л.В. 350080, ул. Бородинская, д.131, тел.: 8 (861) 237-19-21; 8 (918) 444-72-08 ИП Голубев 350900, ул. Раздельная, д.35, тел.: 8 (918) 95-94-777; 8 (918) 45-25-857 ИП Дуванский 350030, ул. Пригородная, д.1/10 (р-н ТЦ "Красная Площадь", тел.: 8 (861) 944-08-50; 8 (903) 411-08-50 ООО "Мототехника-Альфа" 350000, ул. Ставропольская, д.9, тел.: 8 (861) 239-37-17 Краснодарский край, станция Старонинженерская ИП Бек И.Б. 353840, ул. Лермонтова, д.9, тел.: 8 (960) 492-71-59 Красноярск ИП Высоцкий 660020, ул. Спандаряна, д.7, тел.: 8 (391) 294-52-82; 8 (391) 293-54-33; 8 (953) 593-40-33 ИП Мирончук В.В. 660093, ул. Семафорная, д.219, тел.: 8 (391) 294-62-35 ИП Шерстобой 660115, ул. Калининна, д.89 стр. 1, тел.: 8 (391) 299-65-80; 8 (913) 511-74-02 ООО «Сервисный Центр» 660022, ул. Аэровокзальная, д.21, тел.: 8 (391) 241-86-40; 8 (391) 291-87-93 Липецк ООО "Арсенал" 398001, ул. 8-го Марта, д.13, тел.: 8 (4742) 74-06-96; 8 (4742) 74-66-76 ООО "ПрофПарк" 398032, Поперечный проезд, д.2 Б, тел.: 8 (4742) 34-27-93 ИП Кольчев Ю.В. 398024, ул. Индустриальная, д.23, тел.: 8 (4742) 37-71-34	Магнитогорск ИП Исаев К.П. 455000, проспект Карла Маркса, д.55, тел.: 8 (3519) 34-77-00 Набережные Челны ИП Давлеева И.М. 423800, ул. Раскольникова, д.17, тел.: 8 (8552) 400-448 Нижний Новгород ИП Серова 603057, Светлогорский проезд, д.3, тел.: 8 (831) 413-55-29 ИП Тарбаев А.М 603093, ул. Ванеева, д.139, тел.: 8 (831) 414-46-17 Торгово-сервисный центр ДРОВОСЕК 603086, ул. Должанская, д.6 Б, тел.: 8 (831) 281-81-91 Нижний Тагил ИП Долматов Р.Ф. 622013, ул. Садовая, д.15, тел.: 8 (3435) 21-31-33; 8 (922) 183-31-33 Новосибирск ИП Кузьменко С.В. "Ремонт Технических Средств" 630088, ул. Сибиряков-Гвардейцев, д.60/1, тел.: 8 (913) 928-20-42 СЦ "Express-сервис" 630098, ул. Кирова, д.113, тел.: 8 (383) 380-81-18 ООО «ГОСТИСЛАВ» 630083, ул. Большевикская, д.131, корп. 5, тел.: 8 (913) 00015-71; 8 (905) 955-09-74 ИП Фадеев А.Д. 630005, ул. Писарева, д.73, тел.: 8 (383) 224-66-67; 8 (913) 743-03-50 ИП Чалков С.А. 630017, ул. Почтовый лог, д.1, тел.: 8 (383) 256-10-87; 8 (383) 256-10-51 ИП Лешчиц И.И. 630124, ул. Трикотажный 5-й переулок, д.23, тел.: 8 (383) 380-83-34 Омск ООО "Победа" 644024, ул. Маршала Жукова, д.6, тел.: 8 (3812) 530-368; 8 (3812) 760-010 ИП Муратов Р.А. 644036, ул. Лесоперевалка, д.1, тел.: 8 (3822) 55-94-10 Оренбург ООО «ОГ-Инструмент» 460035, площадь 1-го Мая, д.1, тел.: 8 (3532) 44-26-44; 8 (3532) 44-26-45 ИП Киреев А.В. 460000, проспект Победы, д.116, тел.: 8 (3532) 431-831 Орел ИП Амбросенко Д.В. 302004, ул. 3-я Курская, д.25, тел.: 8 (4862) 71-35-65 Пермь ИП Шарафутдинов А.В. 614002, ул. Левченко, д.1, тел.: 8 (342) 2-200-900 ИП Охалкина О.А. 614068, ул. Решетниковский спуск, д.1, тел.: 8 (342) 238-58-05 ИП Киприца А.Е. 614051, ул. Героев Хасана, д.105 корп. 71, тел.: 8 (342) 238-48-61 Петрозаводск ООО "Штурм" 185014, проезд Лесной дом, д.51, тел.: 8 (8142) 593-013; 8 (911) 408-48-01
--	---	--

БОЛЕЕ ПОЛНАЯ ИНФОРМАЦИЯ ПО СЕРВИСНЫМ ЦЕНТРАМ НАХОДИТСЯ НА САЙТЕ WWW.ONLYPATRIOT.COM

АДРЕСА СЕРВИСНЫХ ЦЕНТРОВ

Пенза

ИП Загройко А.В. 440068 ул. Перспективная, 1
тел.: 8 (8412) 205-540
Торгово-сервисный центр ДРОВОСЕК 424037 ул.
Машиностроителей, 2 Б тел.: 8 (8362) 41-80-31; 8 (8362) 41-97-70; 8 (8362) 41-95-42

Кемеровская область, Прокопьевск

СЦ Лидер (ООО "Перфоратор")
653039, ул. Наградская, д.28 А, тел.: 8 (3846) 69-55-77
Торгово-сервисный центр ДРОВОСЕК
614000, ул. Ленина, д.54, 8 (8332) 35-80-24,8 (8332) 35-80-25

Ростов-на-Дону

ООО "Новатор"
344034, ул. Привокзальная, д.2, тел.: 8 (903) 406-46-45
ИП Артемов
344000, ул. Толмачева, д.109/27, тел.: 8 (863) 296-92-68
СЦ "Мастер"
344103, ул. Львовская, д.12, тел.: 8 (278) 776-76-35
ООО "Сервис +"
344037, ул. Ченцова, д.95, тел.: 8 (863) 200-32-64; 8 (863) 298-78-21
ИП Горбаненко А.Г.
344028, ул. Клары Цеткин, д.1, тел.: 8 (918) 532-28-25; 8 (929) 818-96-94

Рыбинск

ИП Михеев П.Н.
152934, ул. Лунчарского, д.58А, тел.: 8 (903) 827-56-58

Рязань

ИП Ильина Н.С.
390037, ул. Зубковой, д.8А, тел.: 8 (4912) 32-07-81

Самара

ООО "СТИНСЕРВИС"
443011, проспект Кирова, д.24, корп. 40, тел.: 8 (8462) 312-01-19
ООО "Энтузиаст-С"
443006, ул. Авроры, д.148 А, тел.: 8 (846) 267-33-33
ООО "Самара Техсервис"
443044, ул. Товарная, д.70, тел.: 8 (846) 931-24-63; 8 (917) 150-00-18
ООО "Бензомастер"
443111, ул. Фадеева, д.46, тел.: 8 (846) 932-15-14
ИП Малышев М.А.
443000, ул. Ново-Садовая, д.244 Б, тел.: 8 (919) 808-25-24

Саратов

ИП Поздняков Р.Л.
410005, ул. Большая Садовая, д.248, тел.: 8 (963) 114-00-90
Торгово-сервисный центр ДРОВОСЕК
410019, ул. Танкистов, д.37, 8 (8452) 43-17-23; 8 (8452) 43-72-06

Санкт-Петербург

ООО "МаксиСервисПлюс"
196084, Лиговский проспект, д.260 корп. 4, тел.: 8 (812) 941-46-85
ИП Новиков
193230, ул. Крыленко, д.3 Б, тел.: 8 (911) 827-37-17; 8 (812) 446-10-84

Смоленск

ООО "Производственное предприятие "ГЛАИС"
214025, ул. Нормандия-Неман, д.35, тел.: 8 (4812) 59-92-12
ООО "Производственное предприятие "ГЛАИС"
214031, ул. 25 Сентября, д.50, тел.: 8 (4812) 62-29-79
ИП Шульман А.И.
214004, Краснинский переулок, д.14, тел.: 8 (4812) 32-15-42

Северодвинск

ИП Смирнов А.В.
164500, проспект Морской, д.12 А, тел.: 8 (911) 682-18-77
Ставрополь
ООО "Вока и К"
355012, ул. Комсомольская, д.5 А, тел.: 8 (8652) 26-65-18
ТД "Посад"
355107, Старомарьевское шоссе, д.18/1, тел.: 8 (8652) 28-16-57
Ставропольский край, село Верхнерусское
ООО "Компрессор-Центр"
356236, ул. Батайская, д.21 А, тел.: 8 (800) 100-77-25

Саранск

ООО "Фитас"
430030, ул. Титова, д.4, тел.: 8 (8342) 23-32-23

Пятигорск

ИП Хвостиков А.В.
357500, Кисловодское шоссе, д.9, тел.: 8 (8793) 31-91-30; 8 (928) 639-04-09

Старый Оскол

ЗАО "АВАНТАЖ-ИНФОРМ"
309509, микрорайон Лебединец, д.1 А, тел.: 8 (4725) 24-73-49;
8 (4725) 24-62-27

Тамбов

ИП Шлыков А.А.
392003, бульвар Энтузиастов, д.1 Г (ТЦ "Улейстрой"), тел.: 8 (4752) 57-69-18;
8 (953) 707-86-20

Тверь

ООО "Вариант и К"
170000, 4-й переулок Пески, д.10, тел.: 8 (920) 193-78-08; 8 (920) 193-78-14

Тольятти

ИП Калугин Д.С.
445030, ул. Держинского, д.16, офис 6, тел.: 8 (927) 212-28-88

Томск

ИП Завгородний А.И.
634045, ул. Макуришина, д.1 Б, тел.: 8 (3822) 94-06-92; 8 (903) 913-66-54
ООО "Инструмент сервис"
634021, проспект Фрунзе, д.236 Б, тел.: 8 (3822) 25-78-35; 8 (3822) 26-32-59
ИП Брусничкин Н.К.
634061, ул. Герцена, д.72, тел.: 8 (3822) 52-34-73; 8 (3822) 52-25-26

Тула

ИП Блиничкова М.И.(Не принимает крупногабаритную технику)
300012, ул. Кутузова, д.13, тел.: 8 (4872) 25-16-69
ООО "Дом инструментов"
300036, Одовское шоссе, д.37, тел.: 8 (4872) 39-02-16; 8 (4872) 39-23-96

Тольятти

ИП Кузин В.В.
445024, ул. Офицерская, д.46, тел.: 8 (937) 181-98-43; 8 (937) 181-98-42;
8 (8482) 52-96-84

Тюмень

ООО "МирАгро"
625017, Авторемонтная, д.1А, тел.: 8 (3452) 42-00-18
СЦ "Новый Восточный"
625053, ул. Таллинская, д.4 А, тел.: 8 (3452) 95-62-80

Уфа

ООО "ГРАД"
450061, ул. Александра Невского, д.22, тел.: 8 (927) 330-28-77;
8 (964) 952-64-78; 8 (927) 330-26-49

Уссурийск

ООО "Ближе к делу"
692512, ул. Пушкина, д.17, тел.: 8 (4234) 33-49-80

Республика Башкортостан, деревня Зинино

ИП Медведев В.Н.
450900, ул. Строительная, д.1А, тел.: 8 (347) 275-32-29

Ульяновск

Торгово-сервисный центр ДРОВОСЕК
432063, ул. Минаева, д.6, тел.: 8 (8422) 30-79-03; 8 (909) 354-68-69

Чебоксары

ИП Васильев А.Ю.
428000, Базовый проезд, д.8 Б, тел.: 8 (8352) 57-39-62; 8 (8352) 22-23-24

Череповец

ИП Иванова Н.В.
162609, ул. Любецкая, д.37, тел.: 8 (8202) 310-222

Челябинск

ИП Харченко Е. Н. ("Реал-Сервис")
454008, ул. Косарева, д.2, корп. 2, тел.: 8 (351) 793-66-63; 8 (922) 231-29-99
ООО "Технотемп"

454081, ул. Артиллерийская, д.102, тел.: 8 (351) 775-69-85; 8 (351) 772-87-37

Ярославль

ООО "ТРИОСЕРВИС"
150014, ул. Угличская, д.12, тел.: 8 (4852) 58-11-24; 8 (4852) 45-76-78;
8 (4852) 25-94-83

PATRIOT

Вся текстовая информация, фотографии продукции, представленные в инструкции, под торговой маркой Патриот являются объектом авторского права компании Патриот, ООО.

Любое использование фотографий, текстов, логотипа на территории РФ и стран СНГ без письменного разрешения компании Патриот, ООО запрещено.



www.onlypatriot.com

Изготовитель: Чунцин Шинерей Агрикалчирал Машинери КО. ЛТД.,
Адрес завода: 8 Шинерей Род, Хангу Таун, Жиулунгпо Дистрикт, Чунцин 401329, Китай

Уполномоченный представитель: ООО Патриот, 105318, г. Москва, ул. Ткацкая, д.5, стр.7

www.onlypatriot.com

Производитель оставляет за собой право вносить изменения в конструкцию и дизайн изделия, комплектацию и техническое сопровождение без уведомления третьих лиц.
Напечатано для России и стран СНГ.

RU - 0920009