

Производитель: ООО «Элтек Электроникс»  
123060, Россия, г. Москва,  
ул. Расплетина, д.5  
тел./факс 784-76-43

## ЦИФРОВОЙ ЭЛЕКТРОННЫЙ ТЕРМОСТАТ SMT-522D

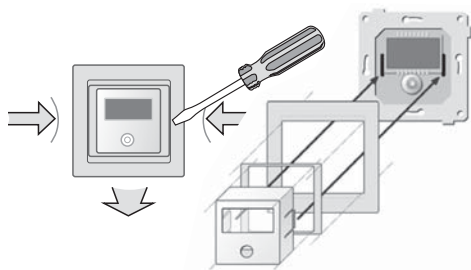


### РУКОВОДСТВО ПО ЭКСПЛУАТАЦИИ



Способ монтажа должен обеспечивать возможность беспрепятственной замены датчика температуры.

1. Снимите крышку термостата, отжав боковые крепления между корпусом и проставкой плоским твёрдым предметом (например, небольшой отвёрткой). Затем снимите проставку и декоративную рамку.



2. Подключите провода питания, нагревательную секцию или нагревательный прибор (нагрузку) и выносной датчик температуры, соблюдая порядок подключения клемм, приведенный на рисунке. Присоединяемые провода должны иметь сечение 0,75 - 2,5 мм<sup>2</sup> в зависимости от мощности нагревательных приборов. **Нагрузка мощностью более 3500 Вт подключается через магнитный пускатель.**

Прибор имеет надежную изоляцию и в подключении заземления не нуждается. Клеммы "земля" могут быть использованы для подключения заземляющего провода и экрана нагревательной секции.

## 1. НАЗНАЧЕНИЕ

Термостат электронный SMT-522D предназначен для работы в составе электрических систем "антилёд" для защиты крыш, желобов, пандусов, ступеней от обмерзания, а также для защиты от замерзания отдельных объектов (трубы, небольшие ёмкости)

Термостат позволяет корректировать показания термодатчика, вводить пароль для защиты установленных параметров от несанкционированного изменения.

Термостат SMT-522D монтируется в стандартную стенную коробку диаметром 60 мм. в помещениях с температурой 0 - +40 °С и влажностью не более 80%. Термостат не требует специального обслуживания.

## 2. ТЕХНИЧЕСКИЕ ДАННЫЕ

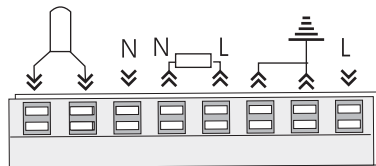
### Термостат

Верхний диапазон температур	- 9,5 до + 9,5 °С
Нижний диапазон температур	- 9,5 до + 7,5 °С
Установка температуры по диапазону с шагом	0,5 °С
Температурный гистерезис	1°С
Диапазон коррекция термодатчика с шагом	+/- 2 °С
Задание пароля на изменение установленной температуры	0,5 °С
Напряжение питающей сети	~ 220 В
Номинальная частота питающей сети	50 Гц
Коммутируемая нагрузка (мощность) не более	3500 Вт
Потребляемая мощность не более	1 Вт
Габаритные размеры (ДхШхВ)	82x82x41
Степень защиты	IP20

### Датчик температуры

Датчик температуры - внешний в пластмассовой оболочке. Длина провода датчика температуры 2,5 м, сопротивление 10 кОм (возможно увеличение длины соединительного провода до 30 м.).

Запрещается подавать напряжение питания до полной сборки термостата.



3. Установите корпус термостата в стенную коробку и закрепите ее винтами.

### ПРИНЯТЫЕ ОБОЗНАЧЕНИЯ

- ▲ - нажатие джойстика вверх
- ▶ - нажатие джойстика вправо
- ▼ - нажатие джойстика вниз
- ◀ - нажатие джойстика влево
- - однократное осевое нажатие джойстика
- ♪ - звуковой сигнал

## 7. ПОРЯДОК РАБОТЫ

### 7.1 ВКЛЮЧЕНИЕ / ВЫКЛЮЧЕНИЕ ТЕРМОСТАТА

При первом включении термостата в сеть, термостат будет находиться в состоянии ВЫКЛЮЧЕН, на индикаторе будет бегущая строка из символов " - " (минус).



Рис. 1. Термостат выключен.

Данная строка показывает, что термостат включен в сеть и готов к началу работы.

#### 7.1.1 ВКЛЮЧЕНИЕ ТЕРМОСТАТА

Включение термостата производится нажатием

## 3. КОМПЛЕКТ ПОСТАВКИ

1. Термостат SMT-522D с декоративной рамкой и проставкой
2. Внешний датчик температуры
3. Руководство по эксплуатации с гарантийным талоном
4. Картонная упаковочная коробка

## 4. ТРЕБОВАНИЯ БЕЗОПАСНОСТИ

Перед включением термостата убедитесь в исправности электропроводки и систем обогрева. При работе термостата суммарная мощность нагревательных секций или нагревательных приборов не должна превышать 3500 Вт. Работы по подключению термостата должны проводиться квалифицированным персоналом при отключенном напряжении сети. Рекомендуется установка в цепь электропитания устройства защитного отключения (УЗО).

## 5. УСТРОЙСТВО ТЕРМОСТАТА

Термостат состоит из пластмассового корпуса, на лицевой панели которого имеются: жидко кристаллический (ЖК) дисплей и пятипозиционный джойстик.

В корпусе термостата имеются отверстия для крепления его к подрозетнику, клеммная колодка для подключения нагревательных секций (приборов), сети питания и внешнего датчика температуры.

## 6. УСТАНОВКА ТЕРМОСТАТА

**ВНИМАНИЕ! Работы по подключению термостата должны проводиться квалифицированным персоналом при отключенном напряжении сети.**

**Внешний датчик температуры должен быть защищен от воздействия влаги, агрессивных сред, механических воздействий (при установке в бетонную стяжку он помещается в гофрированную трубку диаметром 16-20 мм, заглушенную с одной стороны).**

джойстика вверх (▲) с удержанием около 5 секунд. Раздастся звуковой (♪) сигнал и термостат автоматически перейдет в пункт меню "Текущая температура".

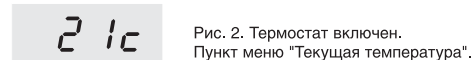


Рис. 2. Термостат включен. Пункт меню "Текущая температура".

### ПРИМЕЧАНИЕ.

1. Пункт меню "Текущая температура" является базовым пунктом меню. То есть, в каком бы пункте меню вы не остановились во время просмотра параметров или установки новых параметров работы термостата, примерно через 59 секунд после любого последнего нажатия джойстика, термостат автоматически перейдет в пункт меню "Текущая температура". Выключение термостата, также возможно только из пункта меню "Текущая температура".
2. Термостат запоминает свое состояние (ВКЛЮЧЕН или ВЫКЛЮЧЕН). Например, если термостат был включен и пропало напряжение в сети 220В, когда напряжение в сети восстановится - термостат автоматически перейдет в режим ВКЛЮЧЕНО.

#### 7.1.2 ВЫКЛЮЧЕНИЕ ТЕРМОСТАТА

Выключение термостата производится из пункта меню "Текущая температура" нажатием джойстика вниз (▼) с удержанием около 5 секунд. Раздастся звуковой сигнал (♪) и термостат перейдет с состояния ВЫКЛЮЧЕН, на индикаторе будет бегущая строка из символов " - " (минус) Рис.1.

## СВИДЕТЕЛЬСТВО О ПРИЕМКЕ И ПРОДАЖЕ

Термостат цифровой электронный SMT-522D соответствует ТУ 3428-001-56645849-2002

Дата выпуска \_\_\_\_\_

Штамп  
технического  
контроля

Продан \_\_\_\_\_  
(наименование предприятия торговли)

Дата продажи \_\_\_\_\_

Подпись \_\_\_\_\_

место печати  
предприятия торговли

## АДРЕСА СЕРВИС ЦЕНТРОВ

- г. Москва ООО "Элтек Электроникс",  
123098, г. Москва, ул. Рогова 9, корпус 2,  
(495) 784-76-43, info@spyheat.ru
- г.Владивосток, ИП Егоров Р.Г,  
690013, г.Владивосток, ул. Волховская, 9-4,  
(4232) 68-78-68, (902) 506-51-71 687868@mail.ru
- г.Екатеринбург, ООО "Эко Строй", 650100,  
г. Екатеринбург, ул. Восточная, д.166, (343) 311-24-27
- г. Казань ООО "Объединение "КОН", Сервисный  
центр, 420097, г. Казань, ул. Заслонова, д.5,  
(8432) 36-64-05, 36-61-74, 36-64-35, onkzn@yandex.ru
- г. Санкт-Петербург, Компания "ЛОКИ",  
190013, Санкт-Петербург, ул. Верейская, 45-6,  
(812) 493-57-98, (911) 003-26-56, loky62@mail.ru

### 7.1.3 ПРОСМОТР / УСТАНОВКА ПАРАМЕТРОВ РАБОТЫ ТЕРМОСТАТА

Схема обхода меню термостата представлена на Рис. 3. Перемещение из одного пункта меню в следующий осуществляется нажатие джойстика вправо (▶) или нажатие джойстика влево (◀). Вход в режим установки новых параметров осуществляется однократным осевым нажатием джойстика (●).

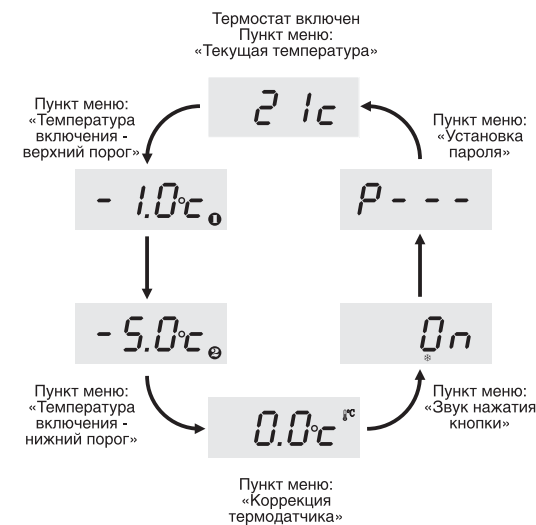


Рис. 3. Схема обхода меню термостата.

Каждое нажатие джойстика сопровождается одиночным звуковым сигналом (♫). По умолчанию (заводские настройки) звуковой сигнал включен.

### 7.1.3.1 Пункт меню "Температура включения - верхний порог"

Допустимые значения:

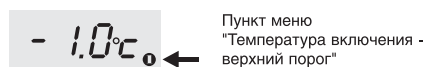
- от +9,5°C до - 7,5°C с шагом 0,5°C, если "Температура включения - нижний порог" установлен;

- от +9,5°C до - 9,5°C с шагом 0,5°C, если "Температура включения - нижний порог" не установлен (пункт меню "Температура включения - нижний порог" установлен в -НН-).

Разница значений температур верхнего и нижнего порогов включения не может быть меньше 2°C. При попытке установить значение большее или меньшее граничных условий, термостат не изменит значение, но предупредит длинным звуковым сигналом (♫ ♫).

Изменение параметра "Температура включения - верхний порог":

- из пункта меню "Текущая температура", нажимая джойстик вправо (▶) или влево (◀) переходите по пунктам меню пока не появится экран вида (цифра 1 в черном круге):



- сделать однократное осевое нажатие джойстика (●), после этого начнет мигать старшая цифра. Если предварительно был установлен

### 7.1.3.4 Пункт меню "Звук нажатия кнопки"

Допустимые значения:

- On - звук включен;

- OFF - звук выключен.

Изменение параметра "Звук нажатия кнопки":

- из пункта меню "Текущая температура", нажимая джойстик вправо (▶) или влево (◀) переходите по пунктам меню пока не появится экран вида (символ "снежинка"):



- сделать однократное осевое нажатие джойстика (●), после этого значение начнет мигать. Если предварительно был установлен пароль, то изменение значения будет доступно только после ввода правильного пароля (см. п. 7.1.3.5). - нажатием джойстика вверх (▲) или вниз (▼) включить (On) или выключить (OFF) звук (см. Допустимые значения). Каждое нажатие будет сопровождаться одиночным звуковым сигналом (♫).

- сделать однократное осевое нажатие джойстика (●), после этого значение перестанет мигать и термостат сохранит и отобразит новое установленное значение.

### ПРИМЕЧАНИЕ

Данная настройка отключает только звук нажатия джойстика, звук ошибки или аварии сохраняется.

пароль, то изменение значения будет доступно только после ввода правильного пароля (см. п. 7.1.3.5).

- нажатием джойстика вверх (▲) или вниз (▼) установить требуемую температуру (см. Допустимые значения). Каждое нажатие будет сопровождаться одиночным звуковым сигналом (♫). Для перехода к изменению младшей цифры используйте нажатие джойстика вправо (▶) или влево (◀). Аналогично установите младшую цифру температуры.

- сделать однократное осевое нажатие джойстика (●), после этого разряды перестанут мигать и термостат сохранит и отобразит новое установленное значение.

### 7.1.3.2 Пункт меню "Температура включения - нижний порог"

Допустимые значения:

- от +7,5°C до - 9,5°C с шагом 0,5°C

- -НН- - не установлен - термостат работает только по параметру "Температура включения - верхний порог".

Разница значений между "Температура включения - верхний порог" и "Температура включения - нижний порог" не может быть меньше 2°C. При попытке установить значение большее или меньшее граничных условий, термостат не изменит значение, но предупредит длинным звуковым сигналом (♫ ♫).

Изменение параметра "Температура включения - нижний порог":

- из пункта меню "Текущая температура", нажимая джойстик вправо (▶) или влево (◀)

### 7.1.3.5 Пункт меню "Установка пароля"

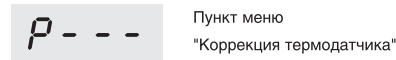
Функция "Пароль" защищает Ваши настройки от несанкционированных изменений, например, от шалостей детей и т.п. Паролем может быть любое двухзначное число от 00 до 99.

**Изначально пароль не установлен (по умолчанию). Пока не активирован пароль на настройку термостата, доступны для просмотра и изменения все пункты меню термостата. После установки пароля пункт меню "Установка пароля" будет недоступен, и отображаться не будет, а изменение параметров будет возможно только после ввода правильного пароля.**

Если Вы не будете устанавливать пароль, нажмите джойстик вправо (▶) или влево (◀) и перейдите в другие пункты меню.

Если Вы считаете необходимым установку пароля, сделайте следующее:

Из пункта меню "Текущая температура", нажимая джойстик вправо (▶) или влево (◀) переходите по пунктам меню пока не появится экран вида:

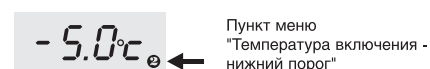


Для введения пароля необходимо:

- сделать однократное осевое нажатие джойстика (●), после этого один из знаков "-" начнет мигать.

- нажатием джойстика вверх (▲) или вниз (▼) устанавливаем старшую цифру пароля. Каждое

переходите по пунктам меню пока не появится экран вида (цифра 2 в черном круге):



- сделать однократное осевое нажатие джойстика (●), после этого начнет мигать старшая цифра. Если предварительно был установлен пароль, то изменение значения будет доступно только после ввода правильного пароля (см. п. 7.1.3.5).

- нажатием джойстика вверх (▲) или вниз (▼) установить требуемую температуру (см. Допустимые значения). Каждое нажатие будет сопровождаться одиночным звуковым сигналом (♫). Для перехода к изменению младшей цифры используйте нажатие джойстика вправо (▶) или влево (◀).

- сделать однократное осевое нажатие джойстика (●), после этого разряды перестанут мигать и термостат сохранит и отобразит новое установленное значение.

Для отключения нижнего порога необходимо нажатием джойстика вниз (▼) установить значение:



Для включения нижнего порога необходимо нажатием джойстика вверх (▲) установить значение отличное от -НН-

нажатие будет сопровождаться одиночным звуковым сигналом (♫). Для перехода к изменению младшей цифры используйте нажатие джойстика вправо (▶) или влево (◀). Аналогично установите младшую цифру пароля.

- сделать однократное осевое нажатие джойстика (●), после этого значение перестанет мигать и термостат сохранит и отобразит новое установленное значение.

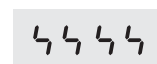
**ОБЯЗАТЕЛЬНО ЗАПОМНИТЕ СВОЙ ПАРОЛЬ!! Теперь любые изменения настроек будут возможны только после ввода правильного пароля!!!**

**Единой введенный правильный пароль сохраняется на все время, пока вы изменяете настройки, но паузы между любыми нажатиями джойстика не должны превышать 59 секунд.**

**ВАЖНО: Восстановить заводскую установку (отсутствие пароля) возможно. Для этого необходимо отключить термостат и удерживать джойстик нажатым влево (◀) около одной минуты до появления звукового сигнала.**

### 8. СООБЩЕНИЯ О НЕИСПРАВНОСТЯХ

В случае короткого замыкания/обрыва термодатчика раздаётся непрерывный звуковой сигнал и на дисплее отображаются символы:



### 7.1.3.3 Пункт меню "Коррекция термодатчика"

Допустимые значения:

- от -2°C до +2°C с шагом 0,5°C.

Изменение параметра "Коррекция термодатчика":

- из пункта меню "Текущая температура", нажимая джойстик вправо (▶) или влево (◀) переходите по пунктам меню пока не появится экран вида (символ "гадусник"):



- сделать однократное осевое нажатие джойстика (●), после этого начнет мигать старшая цифра. Если предварительно был установлен пароль, то изменение значения будет доступно только после ввода правильного пароля (см. п. 7.1.3.5).

- нажатием джойстика вверх (▲) или вниз (▼) установить требуемую температуру (см. Допустимые значения). Каждое нажатие будет сопровождаться одиночным звуковым сигналом (♫). Для перехода к изменению младшей цифры используйте нажатие джойстика вправо (▶) или влево (◀).

- сделать однократное осевое нажатие джойстика (●), после этого разряды перестанут мигать и термостат сохранит и отобразит новое установленное значение.

### 9. ПРАВИЛА ХРАНЕНИЯ

Термостат необходимо хранить в сухом отапливаемом помещении при температуре (0 ÷ +50) °C.

### 10. ГАРАНТИЙНЫЕ ОБЯЗАТЕЛЬСТВА

Гарантийный срок службы термостата 24 месяца со дня продажи его предприятием торговли, но не более 30 месяцев со дня даты выпуска при условии правильной его установки и эксплуатации.

Гарантия не распространяется на изделия:

- вышедшие из строя по вине потребителя;

- с механическими повреждениями;

- с внесенными изменениями в конструкцию термостата;

- с истекшим сроком гарантии.

Гарантийное обслуживание проводится при предъявлении настоящего руководства в специализированных мастерских.