



КРАТОН®

МОЩНЫЙ ИНСТРУМЕНТ

ВВЕДЕНИЕ

Уважаемый покупатель! Благодарим за доверие, которое Вы оказали, выбрав культиватор GC-6,5-830 (далее в тексте «культиватор»). Мы постоянно совершенствуем качество и расширяем ассортимент нашей продукции. Наш культиватор сделает Вашу работу эффективной, безопасной и производительной. Перед первым использованием культиватора внимательно ознакомьтесь с инструкцией по эксплуатации! В данной инструкции Вы найдете все указания, выполнение которых обеспечит безопасную эксплуатацию и длительный срок службы культиватора. При возникновении любых вопросов, касающихся продукции ТМ «Кратон», Вы можете разместить их на странице Форума сайта «www.kraton.ru».

Уважаемый покупатель! Приобретая культиватор, проверьте его работоспособность и комплектность!

СОДЕРЖАНИЕ

<i>Основные технические данные</i>	3
<i>Комплектность</i>	4
<i>Использование по назначению и общие указания</i>	5
<i>Графические символы</i>	5
<i>Предупреждение для пользователя</i>	6
<i>Правила безопасности</i>	7
<i>Устройство культиватора</i>	11
<i>Сборка и ввод культиватора в эксплуатацию</i>	14
<i>Заправка топливного бака культиватора</i>	15
<i>Заливка масла в двигатель культиватора</i>	16
<i>Работа с культиватором</i>	17
<i>Техническое обслуживание</i>	20
<i>Транспортирование и правила хранения</i>	23
<i>Утилизация</i>	24
<i>Неисправности и методы их устранения</i>	24
<i>Схема сборки</i>	25
<i>Дополнительная информация об изделии</i>	30
— сведения об изделии	
— сведения о сертификации	
— сведения об изготовителе и сроке службы изделия	
<i>Гарантия изготовителя</i>	31

ОСНОВНЫЕ ТЕХНИЧЕСКИЕ ДАННЫЕ

Наименование параметра	Значение параметра
Модель	GC-6,5-830
Тип двигателя внутреннего сгорания	одноцилиндровый, четырехтактный бензиновый

ОСНОВНЫЕ ТЕХНИЧЕСКИЕ ДАННЫЕ

Максимальная мощность двигателя.	4,78 кВт/3600 мин ⁻¹
Рабочий объем двигателя	196 см ³
Максимальное число оборотов двигателя	3600 мин ⁻¹
Уровень шума	96 дБ
Объем топливного бака	3,6 л
Топливо	неэтилированный бензин Аи-92
Смазочное масло для двигателя	моторное масло SAE 10W-30
Заправочная вместимость картера двигателя	0,6 л
Время работы культиватора на одной полной заправке топливного бака	2,0 ч
Число скоростей (вперед / назад)	1/1
Сцепление	ременное с натяжными роликами
Редуктор	цепной
Количество фрез	6 шт.
Диаметр фрез	Ø 315 мм
Частота вращения фрез (вперед/назад)	126/89 мин ⁻¹
Ширина обработки почвы	830 мм
Глубина обработки почвы	150–180 мм
Габаритные размеры (L × B × H)	1060 × 840 × 1070 мм
Масса	58,5 кг

КОМПЛЕКТНОСТЬ

Наименование	Количество
Культиватор GC-6,5-830	1 шт.
Ключ свечной	1 шт.
Ключ гаечный рожковый	5 шт.
Отвертка универсальная	1 шт.
Инструкция по эксплуатации	1 экз.
Коробка упаковочная	1 комплект

КРАТОН®**ГАРАНТИЙНОЕ
СВИДЕТЕЛЬСТВО**

НАИМЕНОВАНИЕ, МАРКА

ЗАВОДСКОЙ НОМЕР

НАИМЕНОВАНИЕ ТОРГУЮЩЕЙ ОРГАНИЗАЦИИ

ДАТА ПРОДАЖИ

ФАМИЛИЯ И ПОДПИСЬ ПРОДАВЦА

М. П.

**СРОК ГАРАНТИИ
12 МЕСЯЦЕВ СО ДНЯ ПРОДАЖИ**

Внимание! Гарантийное свидетельство действительно при наличии даты продажи, подписи продавца и печати торгующей организации.

На каждое изделие выписывается отдельное гарантийное свидетельство.

С правилами эксплуатации и условиями гарантии ознакомлен и согласен, паспорт на русском языке получен, исправность и комплектность проверены в моем присутствии, претензий не имею.

НАИМЕНОВАНИЕ ПРЕДПРИЯТИЯ ПОКУПАТЕЛЯ,
Ф. И. О. И ПОДПИСЬ ПОКУПАТЕЛЯ

КРАТОН**КРАТОН®****Гарантийный случай №1**

НАИМЕНОВАНИЕ, МАРКА

ЗАВОДСКОЙ НОМЕР

СЕРВИСНЫЙ ЦЕНТР

ДАТА ПРИЕМКИ

ДАТА ВЫДАЧИ

ФАМИЛИЯ, ПОДПИСЬ КЛИЕНТА

www.kraton.ru

М. П. СЕРВИСНОГО ЦЕНТРА

КРАТОН®**Гарантийный случай №2**

НАИМЕНОВАНИЕ, МАРКА

ЗАВОДСКОЙ НОМЕР

СЕРВИСНЫЙ ЦЕНТР

ДАТА ПРИЕМКИ

ДАТА ВЫДАЧИ

ФАМИЛИЯ, ПОДПИСЬ КЛИЕНТА

www.kraton.ru

М. П. СЕРВИСНОГО ЦЕНТРА

КРАТОН®**Гарантийный случай №3**

НАИМЕНОВАНИЕ, МАРКА

ЗАВОДСКОЙ НОМЕР

СЕРВИСНЫЙ ЦЕНТР

ДАТА ПРИЕМКИ

ДАТА ВЫДАЧИ

ФАМИЛИЯ, ПОДПИСЬ КЛИЕНТА

www.kraton.ru

М. П. СЕРВИСНОГО ЦЕНТРА

Адреса сервисных центров, обслуживающих ТМ Кратон

АБАКАН ИП Голикова, ул. Пушкина, 205. Тел.: (3902) 24-69-00
 АДЛЕР ИП Даниэля Т.Ф., ул. Костромская, 36а. Тел.: 8 (918) 407-1874 dlf76@bk.ru
 АРСЕНЬЕВ ИП Свиридов Г.М., ул. Сафонова, 26/1. Тел.: (42361) 4-72-71, 8 (924) 263-4228
 АРХАНГЕЛЬСК ООО «Техникст», ул. Урицкого, 70 корп. 1. Тел.: (8182) 44-17-20
 АРХАНГЕЛЬСК ООО «Архангельск-Сервис», пр. Ломоносова, 206, оф. 205. Тел.: (8182) 65-27-05
 АРХАНГЕЛЬСК ООО «АСГ-Центр», пр. Дзержинского, 29, оф. 53. Тел.: (8182) 29-42-46
 АСТРАХАНЬ ООО «Молоток», ул. Славянская, 14В. Тел.: (8512) 49-13-14, 40-84-44, факс: 40-88-77 www.molotok-com@narod.ru
 БАЙРАУЛ ООО «Марк-Сервис», ул. А. Петрова, 124. Тел.: (3852) 410-669
 БЕЛОГОРСК ИП Яровенко Р.В., ул. Кирова, 247. Тел.: (41641) 2-36-10
 БЕРДСК ИП Дубляженко, ул. Вокзальная, 50а
 БИРОБИДЖАН ИП Милько И.А., пр. 60 лет СССР, 22. Тел.: (42622) 2-23-29
 БЛАГОВЕЩЕНСК ИП Лемешенко В.В., ул. Мухина, 120. Тел.: (4162) 37-69-37, 35-66-18
 БРАТСК ООО «Лего», ул. Подбельского, 10. Тел.: (3953) 48-33-15, 48-07-36
 ВЕЛИКИЙ НОВГОРОД ООО «Проф», ул. Псковская, 36. Тел.: (8162) 76-90-61
 ВЛАДИВОСТОК ООО «БизнесСтройИнструмент», Проспект 100 лет Владивостоку, 113. Тел.: (4232) 315-908
 ВЛАДИКАВКАЗ ООО «Киммери» (ИП Карсанов), ул. Братьев Тимирязевых, 69. Тел. (8-867) -275-16-62, 225-00-81 kimmeri_elbrus@mail.ru
 ВОЛГОГРАД ООО «СпецТехноСервис», Шоссе Авиаторов, 8. Тел.: (8442) 96-79-89, 96-79-92, 96-79-93 e-mail: slava_volgograd@bk.ru
 ВОЛОГАДА ООО ПКФ «Ритм-В», ул. Октябрьская, 51. Тел.: (8172) 52-85-82, 52-85-60
 ВОРОНЕЖ ООО «Сфера 2.0», ул. Антонова-Овсеенко, 36А, оф. 2. Тел.: (4732) 43-24-17
 ЕКАТЕРИНБУРГ ИП Лебедев А.А., ул. Амундсена, 64. Тел.: (343) 240-26-60
 ИРКУТСК ООО «РемИнструмент», ул. Урицкого, 8, оф. 426. Тел.: (3952) 33-20-98
 КАЛИНИНГРАД ООО «Балтийская Инструментальная Компания», Гурьевский р-н, п. Ушаково, пер. Лесной, 9. Тел.: 8 (911) 495-7208
 КАЛИНИНГРАД ООО «Фейга», Советский проспект, 12, оф. 410. Тел.: (4012) 57-18-77, 57-16-80
 КЕМЕРОВО «СибТоргСбыт», ул. Красноармейская, 59, оф. 23. Тел.: (3842) 25-29-47
 КИРОВ ООО «Север-Инструмент», ул. К. Маркса, 101. Тел.: (8332) 32-10-87
 КИРОВО-ЧЕПЕЦК ООО «Модус», ул. Строительная, 2-Г. Тел.: (8336) 14-31-42
 КРАСНОДАР ИП Бондатыч Краснодар, ул. Стасова 163
 Тел/факс: 8-861-231-21-04, сот. 8-928-236-82-78 e-mail: BONDSZ@mail.ru
 КРАСНОДАР ИП Одобеско Н.И., ул. Красных партизан, 103.
 Тел.: 8 (861) 272-77-20, факс 8 (861) 271-45-27 besko@bk.ru
 КРАСНОЯРСК ИП Шерстобой А.П., ул. Тютмина, 9а. Тел.: (3912) 99-65-80, 8 (913) 511-7402
 КРАСНОЯРСК ИП Высоцкий В.А., ул. Спандаряна, 7, скл. 9. Тел.: (3912) 511-404, 93-54-33
 ЛЕСОЗАВОДСК «Рымбтехника», ИП Корнилов, ул. Января, 26. Тел.: (42355) 2-25-80
 МАГДАГАЧИ ИП Критинина З.П., ул. Дзержинского, 46/50 «ТЦ Дальний Восток». Тел.: 8 (914) 975-1865
 МУРМАНСК ИП Кукушкин А.Ю., ул. Декабристов 26, т.8152-25-20-18
 НАХОДКА ООО «БизнесСтройИнструмент», Находкинский проспект, 98. Тел.: (4236) 69-65-20
 НЕРЮНГРИ ЦТО «Орг-Сервис», пр. Дружбы Народов, 18. Тел.: (41147) 7-52-91, 7-55-68
 НИЖНЕВАРТОВСК ООО «СВ-АС», ул. Чапаева, 12а. Тел.: (3466) 56-57-56
 НИЖНИЙ ТАГИЛ ООО «КонтинеНТ», ул. Красноармейская, 66а. Тел.: (3435) 41-20-96
 НОВОКУЗНЕЦК ООО «Инфострой», пр. Строителей, 64. Тел.: (3843) 53-94-03
 НОВОСИБИРСК Компания «Кратон», ул. Толмачёва, 35. Тел.: (383) 363-12-41, 363-08-92
 НОВОСИБИРСК ИП ЧАЛКОВ, ул. Почтовый лог-1, т. (383) 2561180.
 НОВОСИБИРСК ООО «БИН-СЕРВИС», Мочищенское шоссе-1, т.(383) 2135271
 НОВОЧЕРКАССК ИП Сапов, пр. Интернатный, 85.
 Тел.: (8635) 25-72-50/ сот.8-918-501-75-24 rostov55341@mail.ru
 ОХА ИП Колбасин С.А., ул. Дзержинского, 30а. Тел.: (42437) 2-41-57, 8 (914) 756-0865
 ПЕРМЬ ООО «Ритм-Оптималь-Сервис», ул. 25 Октября, 81. Тел.: (342) 244-55-59, 244-43-33
 ПЕТРОЗАВОДСК ООО «Профит», ул. Шотмана, 30. Тел.: (8142) 76-21-99
 РОСТОВ-НА-ДОНУ СЦ «Мастер» ООО «Трафальгардъ-НДС», ул. Львовская, 12.
 Тел.: (863) 278-76-35, факс: 278-78-69 mastertraff@mail.ru
 САНКТ-ПЕТЕРБУРГ ООО «Нева-Зитар», Васильевский Остров, 25-я линия, 8«А».
 Тел.: (812) 327-42-47, 327-42-48
 САНКТ-ПЕТЕРБУРГ ООО «ЭлектроДвижущаяСила», ул. Чернышевского, 15а, пом. 1Н. Тел.: (812) 572-30-20, 716-87-49
 СЕВЕРОВИНСК ООО «ROTOR», ул. Профсоюзная, 11а, 2 этаж. Тел.: (8184) 58-45-78
 СЕВЕРОВИНСК ИП Аншуков О.П., ул. Никольская, 7. Тел.: (8184) 50-11-21
 СЫКТЫВКАР ИП Зыкин В.Ю., ул. Южная, 7 (Автомол). Тел.: (8212) 56-50-01
 ТОМСК ООО «Сибтехцентр», ул. Пролетарская, 34. Тел.: (3822) 402-925, 402-984
 ТЮМЕНЬ ООО «Быттехсервис», ул. Мельникайте, 116, Центр Быта. Тел.: (3452) 75-52-26
 ТЫНДА ИП Воробьева Л.К., ул. Красная Пресня, 68. Тел.: (41656) 4-98-03, 4-06-82
 УЛАН-УДЭ ООО «Промтехцентр-Сервис», ул. Ботаническая, 71 ТЦ «Тумар-Морин», пав. 35. Тел.: (3012) 45-31-72, 23-22-24, 26-78-17
 УССУРИЙСК ООО «БизнесСтройИнструмент», ул. Краснознаменная, 198, оф. 405. Тел.: (4234) 35-80-01 sc_usr@kraton.ru.com
 УХТА ООО «Мужской Инструмент», ул. Интернациональная 40, т.82147-4-84-34
 УФА ООО «Бирюса-Сервис», ул. Королева, 6/1. Тел.: (347) 236-57-07
 ХАБАРОВСК ООО «БизнесСтройИнструмент», пр. 60 лет Октября, 152. Тел.: (4212) 400-778 kration@kraton.ru.com
 ЧЕЛЯБИНСК ООО «ЭЛБИ-Сервис», ул. Машиностроителей, 1. Тел.: (351) 211-31-89, 211-31-90
 ЧЕЛЯБИНСК ИП Сеничев Е.Б., ул. Артиллерийская, 71. Тел.: (351) 774-55-85
 ЧЕРЕПОВЕЦ ООО «Технотрейд», пр. Победы, 133/19. Тел.: (8202) 25-21-29
 ЧИТА ИП Ефимов Е.В., ул. Бабушкина, 50. Тел.: (3022) 35-16-45

Внимание!!!
 Полный список адресов сервисных центров,
 обслуживающих изделия торговой марки Кратон,
 Вы можете уточнить на сайте компании:
www.kraton.ru

ИСПОЛЬЗОВАНИЕ ПО НАЗНАЧЕНИЮ И ОБЩИЕ УКАЗАНИЯ

- Культиватор относится к типу садового механизированного оборудования и предназначен для рыхления и обработки почвы в садах, огородах, парках и скверах.
- Культиватор предназначен для эксплуатации в следующих условиях:
 - температура окружающей среды от +10 °С до +40 °С;
 - относительная влажность воздуха до 80 % при температуре +25 °С.
- Культиватор не предназначен для промышленного использования и использования во взрывоопасной и пожароопасной окружающей среде.
- На основании постановления Правительства Российской Федерации «Об утверждении перечня технически сложных товаров» от 10.11. 2011 года № 924 данное изделие относится к технически сложному товару.
- В связи с постоянным техническим совершенствованием конструкции культиватора возможны некоторые отличия между приобретенным Вами изделием и сведениями, приведенными в настоящей инструкции по эксплуатации, не влияющие на его основные технические параметры и эксплуатационную надежность.

ГРАФИЧЕСКИЕ СИМВОЛЫ

ВНИМАНИЕ! Прочитайте и запомните разделы инструкции, где Вы встретите приведенные ниже графические символы. Данные разделы инструкции информируют Вас о действиях, которые Вы обязаны выполнить для обеспечения безопасности находящихся рядом людей и лично Вас, а также о мерах, необходимых для надежной и долговечной эксплуатации культиватора.



Внимательно прочтите инструкцию по эксплуатации перед использованием культиватора



Внимание! Культиватор опасен! Неправильное обращение с ним может привести к серьезным травмам



Риск возникновения пожара



Опасность травмирования отлетающими от фрез культиватора инородными объектами (корни, камни и др.)



Опасность травмирования вращающимися деталями культиватора

ГРАФИЧЕСКИЕ СИМВОЛЫ



Перед проведением технического обслуживания культиватора снимите наконечник с высоковольтным проводом со свечи зажигания и прочтите инструкцию по эксплуатации.



Всегда соблюдайте достаточное безопасное расстояние от опасных узлов культиватора



Соблюдайте осторожность при обращении со смазочными материалами и топливом!



При работе с культиватором надевайте защитные наушники и специальные защитные очки



При работе с культиватором надевайте прочную нескользящую обувь



При работе с культиватором надевайте защитные перчатки

ПРЕДУПРЕЖДЕНИЕ ДЛЯ ПОЛЬЗОВАТЕЛЯ



ВНИМАНИЕ! Не разрешается вносить какие-либо изменения в конструкцию культиватора без разрешения производителя. Используйте только оригинальные запасные части. Неавторизованное изменение конструкции культиватора и использование неоригинальных запасных частей может привести к серьезным или смертельным травмам пользователя или других лиц.

КРАТОН®

Гарантия изготовителя

Производитель гарантирует надежность работы изделия при условии соблюдения всех требований указанных в настоящей инструкции по эксплуатации.

Гарантийный срок эксплуатации изделия составляет 12 месяцев со дня продажи розничной сетью.

В течение гарантийного срока владелец имеет право на бесплатный ремонт изделия по неисправностям, явившимся следствием производственных дефектов.

Гарантийный ремонт изделия производится только при наличии правильно оформленного гарантийного свидетельства (наименование изделия, модель, заводской номер, наименование торгующей организации, дата продажи, печать и подпись).

Гарантия производителя не распространяется:

- на случаи утраты или внесения исправлений в текст гарантийного свидетельства;
- на инструменты с истекшим сроком гарантии;
- на случаи обслуживания вне гарантийной мастерской, попытки самостоятельно устранить дефект или монтажа не предназначенных деталей, самостоятельного вскрытия инструмента (поврежденные шлицы винтов, промывки, защитные наклейки и т. д.);
- на случаи использования бытового изделия в производственных или иных целях, связанных с извлечением прибыли;
- на случаи, если у изделия забиты вентиляционные каналы пылью и стружкой;
- на случаи, если изделие вышло из строя при перегрузе и заклинивании (одновременный выход из строя ротора и статора, обеих обмоток статора);
- на случаи сильного загрязнения инструмента как внешнего, так и внутреннего;
- на случаи механического повреждения корпуса (сколы, трещины) и повреждений, вызванных воздействием агрессивных сред, высоких температур, высокой влажности;
- на случаи механического повреждения сетевого шнура или штепселя;
- на случаи, когда инструмент эксплуатировался с нарушением инструкции по эксплуатации;
- на дефекты, которые являются результатом естественного износа;
- на быстроизнашивающиеся части (стартер, угольные щетки, зубчатые ремни и колеса, резиновые уплотнения, сальники, защитные кожухи, направляющие ролики, втулки, стволы и т. п.), сменные принадлежности (аккумулятор, топливные или воздушные фильтры, свечи зажигания, пилки, ножи, элементы их крепления, патроны, подошвы, цанги, сверла, буры, шины, цепи, звездочки и т. п.);
- на случаи с частично либо полностью удаленным заводским номером, а также на случаи несоответствия данных на электроинструменте данным в гарантийном свидетельстве.

Срок гарантии продлевается на время нахождения изделия в гарантийном ремонте.

Претензии о некомплектности после продажи изделия не принимаются.

ДОПОЛНИТЕЛЬНАЯ ИНФОРМАЦИЯ ОБ ИЗДЕЛИИ

Уважаемый владелец! В данном разделе содержатся сведения о сертификации изделия, сроке его службы, а также сведения о производителе. Сведения в данный раздел должны вноситься продавцом (производителем).

СВЕДЕНИЯ ОБ ИЗДЕЛИИ

Наименование изделия: **КУЛЬТИВАТОР GC-6,5-830**

**Заводской (серийный)
номер**

№ _____

СВЕДЕНИЯ О СЕРТИФИКАЦИИ

Поставляемый культиватор GC-6,5-830 идентичен экземплярам, предоставленным для проведения сертификационных испытаний. Требования к качеству изделия, обеспечивающие безопасность для жизни и здоровья населения, охрану окружающей среды сертифицированы:

Сертификат № _____

Срок действия с _____ по _____

Выдан органом по сертификации _____

СВЕДЕНИЯ ОБ ИЗГОТОВИТЕЛЕ И СРОКЕ СЛУЖБЫ ИЗДЕЛИЯ

Изготовитель: _____

Срок службы

На основании опыта эксплуатации аналогичных изделий и статистических данных срок службы данного изделия установлен в пределах 5 (пяти) лет.

ПРАВИЛА БЕЗОПАСНОСТИ

Для безопасного использования данного культиватора перед началом работы пользователь обязан ознакомиться с инструкцией по эксплуатации и понять ее. Режущие элементы культиватора способны ампутировать конечности рук и ног. Несоблюдение правил безопасности и инструкции по эксплуатации культиватора может привести к серьезным травмам пользователя, вплоть до смертельного исхода. Бережно храните данную инструкцию для дальнейшего использования.

Перед началом эксплуатации культиватора

- Перед вводом культиватора в эксплуатацию внимательно прочтите данную инструкцию, ознакомьтесь с правилами безопасности и убедитесь, что Вы понимаете содержание прочитанного и способны следовать всем указаниям. Очень важно знать и помнить о правилах быстрой остановки культиватора и методах работы с органами его управления.

- Никогда не доверяйте детям управление культиватором. Доверяйте обращение с культиватором пользователям, ознакомленным с инструкцией по эксплуатации и правилами безопасности и способными следовать им.

- Следите за тем, чтобы во время эксплуатации культиватора рядом не находились посторонние, в особенности маленькие дети и домашние животные. Для уменьшения риска получения травм вследствие поражения вылетающими из-под культиватора предметами не разрешайте посторонним лицам, особенно детям, а также домашним животным находиться на расстоянии менее 15 метров от места работы. Посторонним лицам посоветуйте использовать защитные очки. При приближении посторонних лиц остановите двигатель и прекратите работу.

- Перед каждым использованием тщательно проверяйте культиватор на отсутствие повреждений. Поврежденные детали заменяйте. Проверьте наличие утечек топлива. Использование неисправного

культиватора может привести к травмам пользователя, а также к поломке культиватора.

Подготовка к эксплуатации

- Перед работой тщательно обследуйте территорию, на которой Вы предполагаете использовать культиватор, и уберите инородные объекты.

- Перед тем, как запустить двигатель выведите все органы управления культиватора из зацепления и установите их в нейтральное положение.

- Одевайтесь так, чтобы сделать Вашу работу безопасной. Не надевайте украшений и свободной одежды, которые могут быть захвачены движущимися частями культиватора.

- При работе с культиватором всегда одевайте:

- рекомендуемые защитные очки;
- рекомендуемые средства защиты органов слуха (противошумные наушники);
- рекомендуемую защитную обувь с повышенной прочностью, металлическим носком и нескользящей подошвой;
- прилегающую, но не стесняющую движений одежду;
- рекомендуемые защитные перчатки с повышенной прочностью.

- Всегда имейте при себе переносную медицинскую аптечку!

- Внимательно обращайтесь с топливом, так как оно легко воспламеняется.

- Для хранения топлива используйте сертифицированную топливную канистру.

ПРАВИЛА БЕЗОПАСНОСТИ

- Никогда не заправляйте топливный бак культиватора при работающем двигателе.
- Соблюдайте меры предосторожности при заправке топливного бака:
 - перед заправкой топливом отключите двигатель и дайте ему остыть;
 - заправку производите на открытом пространстве;
 - не курите и не используйте источники огня (зажигалки, факелы и др.);
 - никогда не производите заправку топливного бака культиватора, находясь в помещении;
 - не вдыхайте пары топлива и избегайте контакта с кожей и глазами;
 - если топливо попало на одежду, немедленно переоденьтесь. Почистите и высушите одежду, прежде чем надевать ее снова.
- Плотно закрутите крышку топливного бака и вытрите сухой тряпкой остатки пролитого топлива перед тем, как запустить двигатель культиватора. Не запускайте двигатель до полного испарения остатков топлива с его поверхности.
- Не пытайтесь самостоятельно отрегулировать двигатель в то время, когда он работает (за исключением случаев, специально оговоренных производителем в настоящей инструкции по эксплуатации).

Эксплуатация культиватора

- **ВНИМАНИЕ!** Запрещается использовать культиватор на участках местности, где проложены газопроводы, силовые электрические кабели или другие подземные коммуникации.
- Не пользуйтесь культиватором на каменистой почве. Следите за тем, чтобы в почве не было посторонних предметов.
- Не используйте культиватор около больших валунов и камней. **Категорически запрещается** использовать культиватор на местности с уклоном более 20 градусов.
- **ВНИМАНИЕ!** Запрещается использо-

вать культиватор около деревьев, так как возможна блокировка фрез их корнями. Блокировка фрез может привести к поломке механизма сцепления и выходу из строя культиватора.

- Избегайте попадания рук и ног во вращающиеся части культиватора.
- При пересечении работающим культиватором гравийных дорог, тротуаров и проезжей части соблюдайте повышенные меры предосторожности. Будьте внимательны при движении по проезжей части. Не используйте культиватор как транспортное средство.
- При попадании инородного объекта, остановите двигатель, отсоедините наконечник с высоковольтным проводом от свечи зажигания, полностью осмотрите культиватор на предмет наличия повреждений и выполните его ремонт.
- Будьте внимательны при работе с культиватором во избежание подскользывания и падения.
- При возникновении повышенной вибрации немедленно остановите двигатель. Повышенный уровень вибрации является признаком неисправности двигателя или культиватора. Перед продолжением работы проверьте наличие и надежность затяжки болтов и гаек. При необходимости отремонтируйте или замените неисправные части двигателя или культиватора.
- Не перегружайте двигатель культиватора при работе. При соблюдении требований производителя работа будет выполнена более качественно, с меньшей вероятностью травм.
- Выключайте двигатель после работы с культиватором.
- Соблюдайте меры предосторожности, оставляя культиватор без присмотра. Выведите из зацепления фрезы, остановите двигатель.
- Перед тем, как очистить культиватор и приступить к его ремонту или осмотру, остановите двигатель и убедитесь, что все вращающиеся части остановлены. Отсо-

СХЕМА СБОРКИ

Схема сборки № 2 — двигатель	
1	Втулка
2	Втулка
3	Шайба
4	Пружина
5	Втулка
6	Заглушка
7	Свеча зажигания
8	Кожух
9	Винт
10	Болт
11	Манжета
12	Крышка
13	Прокладка
14	Щуп масляный
15	Пробка
16	Штифт
17	Прокладка
18	Колесо зубчатое
19	Шпонка
20	Коленчатый вал
21	Вал кулачковый
22	Шплинт
23	Шайба
24	Трубка
25	Узел двигателя в сборе
26	Шланг
27	Крышка
28	Прокладка
29	Фильтр сетчатый
30	Бак топливный
31	Штуцер
32	Шайба
33	Вставка
34	Узел двигателя в сборе
35	Вкладыш
36	Винт
37	Узел регулирующий в сборе
38	Пружина
39	Тяга
40	Винт
41	Гайка
42	Рычаг
43	Тяга
44	Тяга
45	Болт
46	Узел контактный
47	Винт
48	Колодка

49	Болт
50	Кронштейн
51	Винт
52	Вкладыш
53	Крючок
54	Пробка
55	Прокладка
56	Картер
57	Пластина
58	Болт
59	Маховик
60	Шпонка
61	Колесо вентиляторное
62	Гильза
63	Гайка
64	Стартер в сборе
65	Корпус
66	Болт
67	Пусковой механизм в сборе
68	Болт
69	Колесо
70	Шайба
71	Ограничитель
72	Втулка
73	Датчик масла
74	Реле
75	Колесо
76	Пружина спиральная
77	Крышка
78	Тросик
79	Рукоятка
80	Болт
81	Тросик
82	Планка
83	Провод
84	Болт
85	Датчик
86	Пробка
87	Гайка-барашек
88	Блок воздушного фильтра
89	Основание
90	Прокладка
91	Болт
92	Переходник в сборе
93	Вкладыш
94	Зажим
95	Шланг
96	Болт
97	Карбюратор

98	Прокладка
99	Прокладка
100	Кронштейн
101	Прокладка
102	Трубка
103	Винт
104	Крышка
105	Прокладка
106	Ложемент
107	Гайка
108	Втулка
109	Коромысло
110	Толкатель
111	Вкладыш
112	Пластина
113	Стержень
114	Втулка
115	Шпилька
116	Вкладыш
117	Поршень
118	Палец поршневой
119	Кольцо стопорное
120	Шатун
121	Подшипник
122	Колесо зубчатое
123	Кольцо компрессионное
124	Клапан
125	Клапан
126	Прокладка
127	Головка цилиндра
128	Шпилька
129	Прокладка
130	Крышка
131	Глушитель
132	Болт
133	Кольцо

ПРАВИЛА БЕЗОПАСНОСТИ

едините наконечник с высоковольтным проводом от свечи зажигания.

• **ВНИМАНИЕ!** Опасность отравления отработанными выхлопными газами! Запрещается запускать двигатель и использовать культиватор в закрытых помещениях.

• Никогда не оставляйте культиватор с работающим двигателем без присмотра.

• Регулярно проверяйте топливную систему культиватора на наличие негерметичных мест или поврежденных деталей.

• При транспортировании или заправке топливного бака обязательно заглушите двигатель.

• Перед эксплуатацией культиватора убедитесь, что все защитные приспособления находятся на месте и хорошо зафиксированы.

• Следите за тем, чтобы во время работы с культиватором вблизи от Вас никто не находился. Посторонние лица, дети и животные не должны находиться на рабочей территории. Не разрешайте неопытным людям работать с культиватором.

• Не пытайтесь увеличить производительность культиватора свыше его возможностей (см. раздел «Основные технические данные»), увеличивая глубину копания и его скорость.

• Не работайте с культиватором при высокой скорости и на скользких поверхностях. Двигаясь назад, периодически оборачивайтесь и соблюдайте меры безопасности.

• Будьте особенно внимательны при движении культиватора назад. Сохраняйте безопасное расстояние от фрез культиватора до ног.

• Будьте особенно внимательны при работе на склонах. В процессе работы сохраняйте устойчивое положение. При работе направляйте культиватор по диагонали к поверхности склона.

• Запрещается использовать культиватор на крутых склонах или рядом с обрыва-

ми.

• В процессе работы всегда держите культиватор двумя руками за ручки руля.

• Двигатель, глушитель и редуктор культиватора нагреваются в процессе работы и остаются горячими еще некоторое время после остановки двигателя. Не дотрагивайтесь до них в процессе и сразу после окончания работы.

• Будьте особенно внимательны, когда работаете рядом с асфальтовыми, бетонными или гравийными дорожками.

• При ударах о посторонние предметы немедленно остановите двигатель и проверьте повреждения культиватора. Перед продолжением работы устраните повреждения.

• Всегда останавливайте двигатель при перерывах в работе или при переходе с одного обрабатываемого участка на другой.

• Всегда останавливайте двигатель перед обслуживанием, ремонтом, заменой фрез культиватора. При этом дождитесь полной остановки вращения фрез.

• Фрезы культиватора в процессе работы становятся очень острыми, поэтому при их снятии, установке или очистке используйте защитные перчатки.

• Используйте только оригинальные запасные части, рекомендованные фирмой-изготовителем. Использование неоригинальных запасных частей и принадлежностей может привести к серьезным травмам пользователей и повреждениям культиватора.

Оригинальные запасные части можно приобрести в техническом центре.

• При поломках культиватора, вызванных применением неоригинальных запасных частей, гарантийный ремонт не осуществляется.

• Очищайте культиватор от остатков растительности и других предметов, которые могут застрять между фрезами и редуктором или защитным кожухом.

- Располагайте руки, лицо и ноги на расстоянии от движущихся фрез культиватора. Категорически запрещается прикасаться и пытаться остановить фрезы культиватора при их вращении.
- Используйте только рекомендованное производителем культиватора дополнительное навесное оборудование.
- Рабочая территория должна быть расчищенной и хорошо освещенной. Не работайте с культиватором в условиях плохой видимости и освещенности.
- Будьте внимательны при вскапывании твердого грунта. Фрезы могут застрять в почве и резко передвинуть культиватор вперед. В этом случае отпустите руль и не пытайтесь удержать культиватор.
- Проявляйте осторожность и здравый смысл! Не работайте с культиватором, если Вы устали или находитесь под влиянием алкоголя или лекарств, которые могут повлиять на Ваше зрение, физический контроль или способность суждения.
- Убедитесь, что Вы можете безопасно и устойчиво стоять и передвигаться на всех этапах работы. При передвижении обращайте особое внимание на наличие корней, камней, ветвей, ям, насыпей и т.п. Будьте особенно внимательны при работе на наклонных поверхностях.
- Не работайте в безлюдных местах! Убедитесь, что Вы находитесь в зоне видимости или слышимости других людей, которые в состоянии оказать Вам помощь в экстренных случаях.
- Ваш культиватор соответствует всем стандартам безопасности. Ремонт культиватора должен производиться только квалифицированным техническим персоналом, использующим только оригинальные детали и запасные части.
- Перед началом работы внимательно осмотрите культиватор на отсутствие поврежденных частей для обеспечения безопасной и эффективной эксплуатации. Убедитесь, что все движущиеся части

правильно установлены и отрегулированы. За исключением тех видов техобслуживания, которые описаны в инструкции по эксплуатации, поврежденные части необходимо заменять в авторизованном сервисном центре техобслуживания.

Синдром Рейно (синдром мертвых пальцев)

- Частое использование культиватора может вызвать нейротоксичные реакции у людей с нарушением кровоснабжения (например: курильщиков, диабетиков). Синдром Рейно характеризуется следующими симптомами: боли в суставах кистей рук, появление «мурашек», покалывание, онемение и побледнение пальцев.
- Если Вы заметили подобные симптомы, немедленно прекратите работу и обратитесь к врачу.
- Онемения пальцев рук и другие проявления синдрома Рейно можно значительно снизить, если соблюдать следующие указания:
 - в холодную погоду надевайте теплую одежду и держите руки в тепле. Работа переохлажденными руками — основная причина их онемения!;
 - делайте регулярные перерывы в работе и гимнастику для пальцев рук. Этим Вы улучшаете их кровоснабжение.

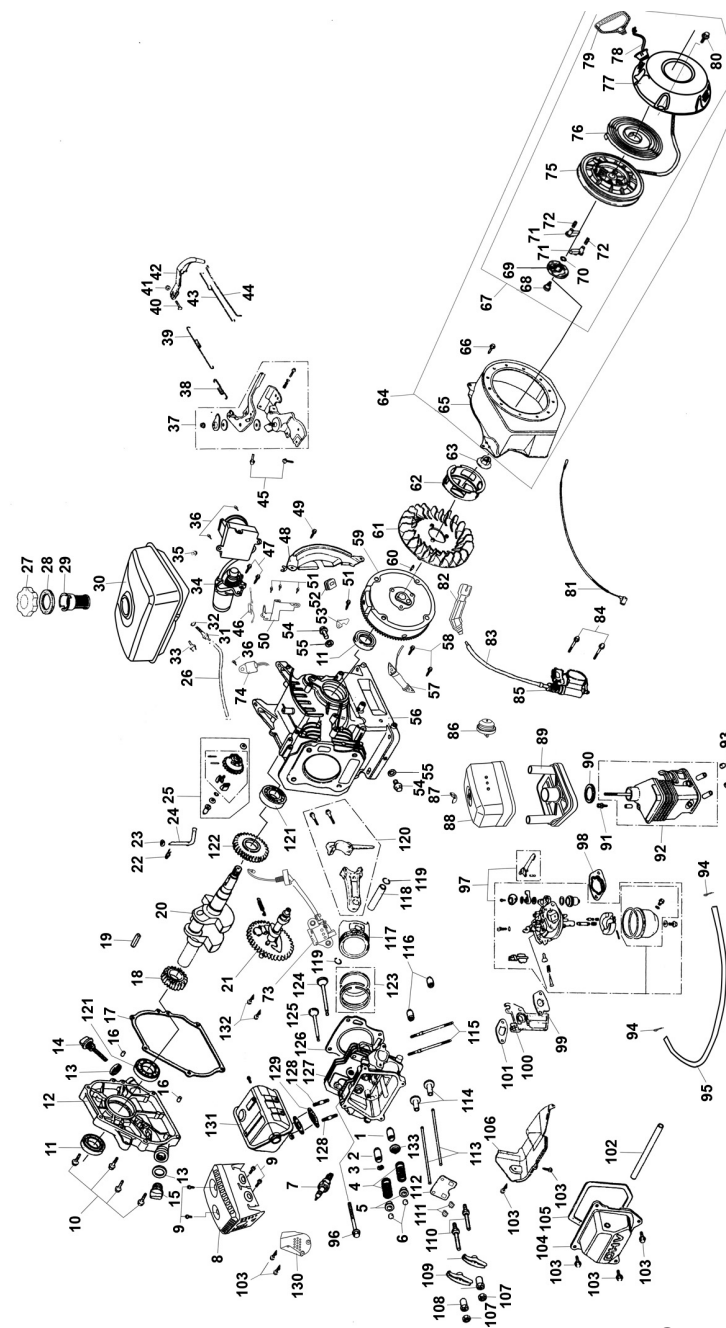


Схема сборки № 2

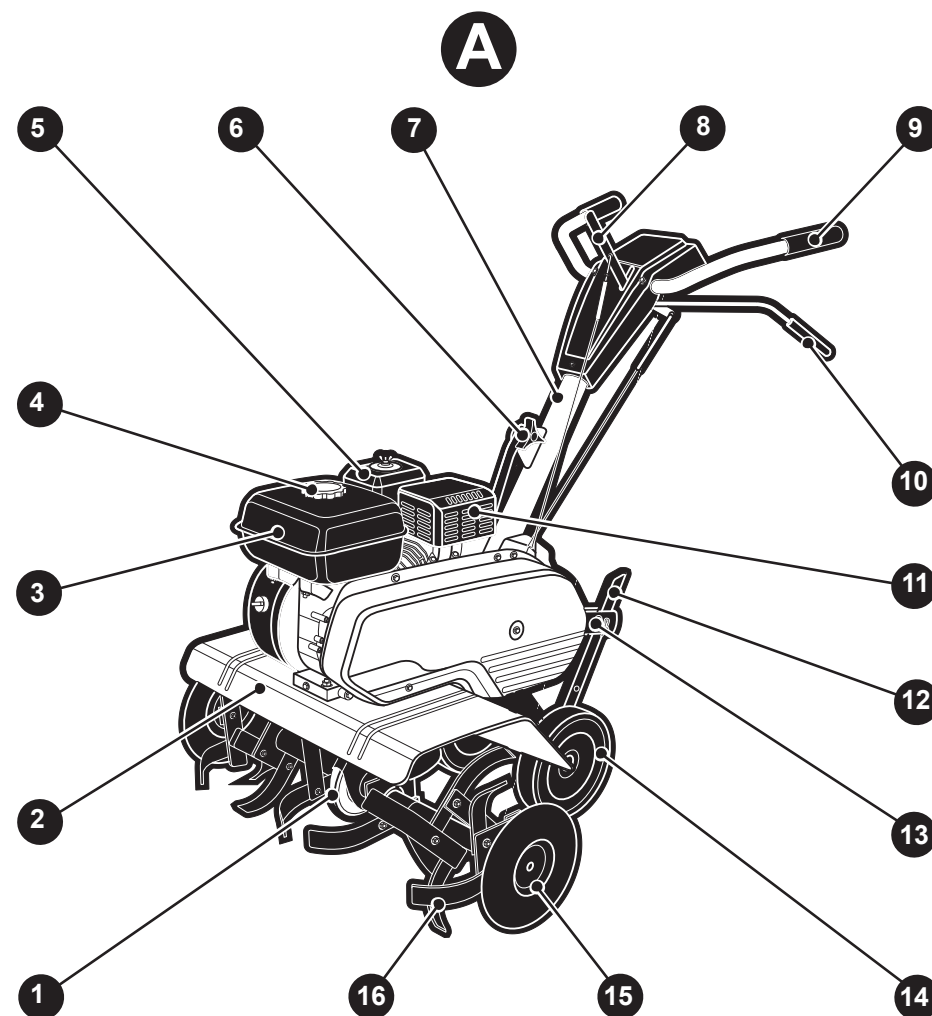
СХЕМА СБОРКИ

Схема сборки № 1 — культиватор	
1	Винт
2	Шайба
3	Крышка
4	Гайка колпачковая
5	Ручка
6	Шплинт
7	Гайка
8	Руль
9	Накладка
10	Рычаг
11	Ручка
12	Ручка
13	Ось
14	Фиксатор
15	Шайба
16	Кронштейн
17	Болт
18	Тяга
19	Шайба пружинная
20	Болт
21	Кронштейн
22	Ось
23	Шпора
24	Шплинт
25	Колесо
26	Болт
27	Гайка
28	Болт
29	Болт
30	Втулка
31	Планка
32	Планка
33	Гайка
34	Гайка
35	Пластина
36	Кронштейн
37	Втулка
38	Шкив
39	Ось
40	Кожух
41	Болт
42	Гайка
43	Шайба специальная
44	Ремень
45	Шкив
46	Тросик
47	Фланец
48	Крышка
49	Гайка

50	Болт
51	Скоба
52	Держатель
53	Шайба
54	Правая половина рамы
55	Редуктор
56	Левая половина рамы
57	Болт
58	Болт
59	Болт
60	Болт
61	Рамка
62	Кожух защитный
63	Пластина
64	Болт
65	Гайка
66	Гайка
67	Уголок
68	Диск боковой
69	Фланец фрезы
70	Ось
71	Болт
72	Фланец фрезы
73	Нож фрезы
74	Нож фрезы
75	Гайка
76	Фланец
77	Гайка
78	Шайба пружинная
79	Втулка
80	Рычаг
81	Пластина правая
82	Втулка
83	Пластина левая
84	Крышка передняя
85	Кронштейн
86	Болт специальный
87	Ось
88	Втулка
89	Втулка
90	Шайба пружинная
91	Болт
92	Зажим
93	Пружина
94	Втулка
95	Половинка шкива
96	Ремень
97	Половинка шкива
98	Втулка
99	Шайба специальная

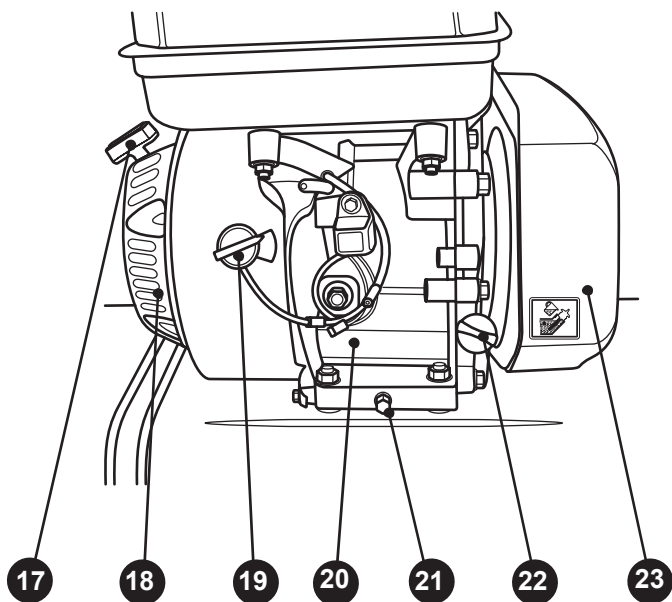
100	Болт
101	Болт
102	Тросик
103	Рычаг

УСТРОЙСТВО КУЛЬТИВАТОРА (РИС. А/В/С)



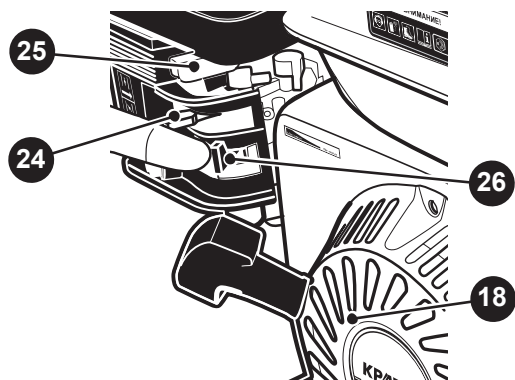
1. Редуктор
2. Защитный кожух
3. Топливный бак
4. Крышка топливного бака
5. Блок воздушного фильтра
6. Фиксатор
7. Направляющая штанга
8. Ручка включения задней передачи
9. Руль
10. Ручка включения передней передачи

11. Глушитель
12. Шпора
13. Кронштейн
14. Колесо (2 шт.)
15. Боковой диск (2 шт.)
16. Фреза (6 шт.)

В

17. Рукоятка пускового механизма
18. Пусковой механизм
19. Выключатель зажигания
20. Двигатель

21. Пробка маслосливного отверстия
22. Пробка маслозаливного отверстия
23. Защитный кожух ременного сцепления

С

18. Пусковой механизм
24. Рычаг воздушной заслонки
25. Рычаг газа
26. Рычаг топливного крана

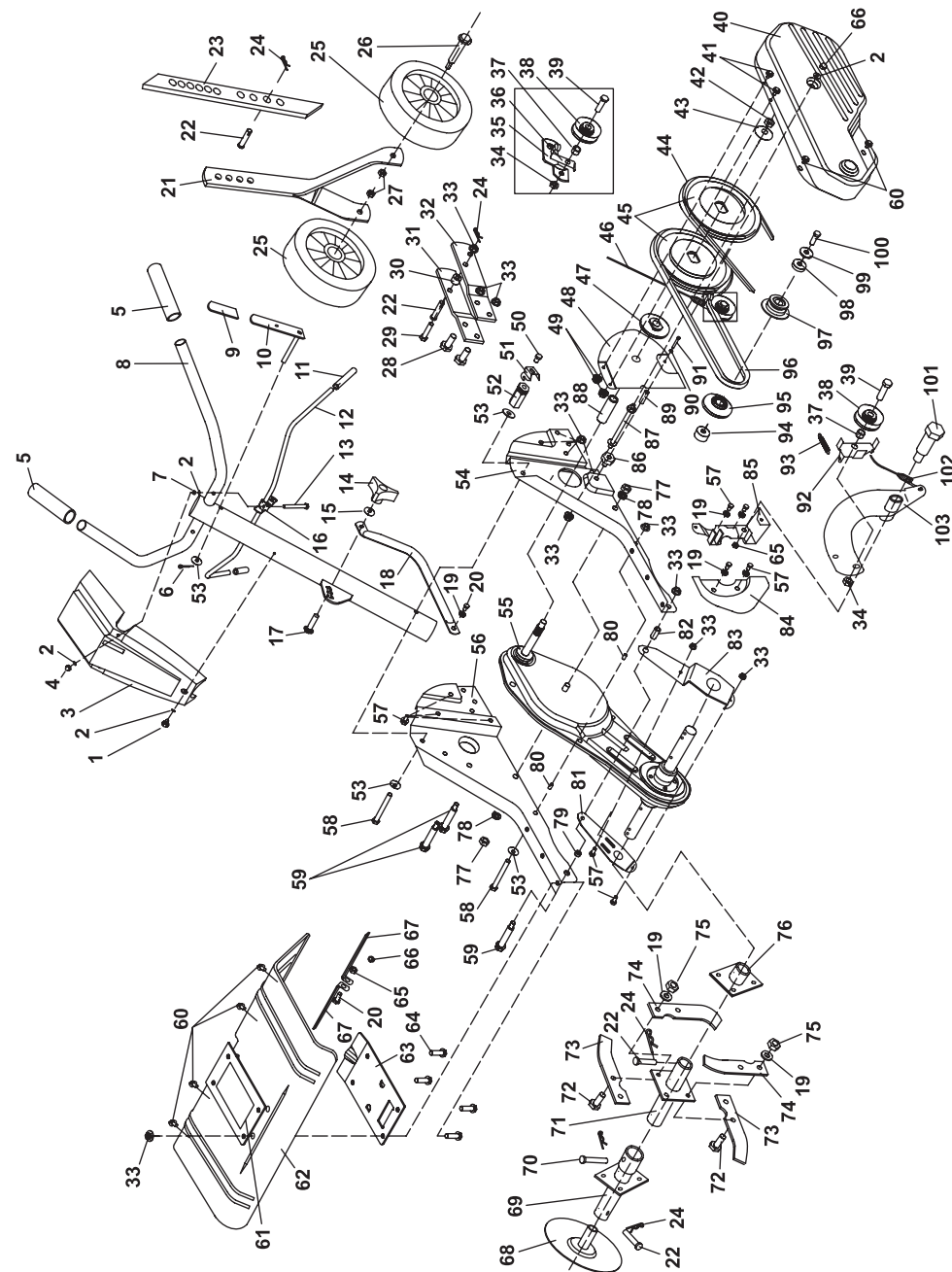


Схема сборки № 1

УТИЛИЗАЦИЯ**Утилизация**

- Данный культиватор изготовлен из безопасных для окружающей среды и здоровья человека материалов и веществ. Тем не менее, для предотвращения негативного воздействия на окружающую среду по окончании использования культиватора (истечении срока службы) и его непригодности к дальнейшей эксплуатации, это изделие подлежит сдаче в централизованные приемные пункты по сбору механического оборудования, металлолома и пластмасс.
- Утилизация культиватора и комплектующих узлов заключается в его полной разборке и последующей сортировке по видам материалов и веществ, для после-

дующей переплавки или использования при вторичной переработке.

- Упаковку культиватора следует утилизировать без нанесения экологического ущерба окружающей среде в соответствии с действующими нормами и правилами на территории страны использования данного оборудования.

Защита окружающей среды

- Настоящая инструкция по эксплуатации изготовлена из макулатуры по бесхлорной технологии, что позволяет в некоторой степени сохранять деревья, используемые для изготовления бумаги.

НЕИСПРАВНОСТИ И МЕТОДЫ ИХ УСТРАНЕНИЯ

Внешнее проявление неисправностей	Вероятная причина	Метод устранения
Двигатель культиватора не запускается.	1. Отсутствует топливо в топливном баке. 2. Снят наконечник с высоковольтным проводом со свечи зажигания. 3. Свеча зажигания загрязнена или не отрегулирована искровой промежуток.	1. Залить топливо в топливный бак. 2. Установить наконечник с высоковольтным проводом на свечу зажигания. 3. Вывернуть свечу зажигания, почистить и отрегулировать искровой промежуток.
Трудности при работе с культиватором.	Почва слишком сухая и твердая.	Произведите полив культивируемого участка земли.
Образование комков земли на фреззах культиватора.	Почва слишком влажная.	Дождаться более благоприятных погодных условий и подсушки земли.

При возникновении прочих неисправностей в работе культиватора необходимо обратиться в сервисный центр, указанный в гарантийном свидетельстве.

УСТРОЙСТВО КУЛЬТИВАТОРА (РИС. А/В/С)**Устройство культиватора**

- Общий вид культиватора приведен на рис. А, В и С, его подробное устройство приведено на схеме сборки (см. инструкцию).
- Культиватор представляет собой транспортную конструкцию, состоящую из двигателя 20, рамы, редуктора 1 и других узлов (см. рис. А, В и схему сборки).
- На раме культиватора смонтированы:
 - карбюраторный четырехтактный двигатель внутреннего сгорания 20 с глушителем 11, устройством зажигания и системой смазки. Двигатель 20 имеет воздушное охлаждение и снабжен ручным пусковым механизмом 18. В процессе пуска и работы двигателя 20 высокое напряжение от устройства зажигания через наконечник с высоковольтным проводом подается на свечу головки цилиндра;
 - блок воздушного фильтра 5, снабженный сменным фильтрующим элементом. Блок воздушного фильтра 5 закрывается съемной крышкой и предназначен для очистки воздуха, поступающего в карбюратор двигателя 20;
 - направляющая штанга 7 и руль 9. Руль 9 предназначен для управления культиватором. Ручка 8 предназначена для включения задней передачи. Ручка 10 предназначена для включения передней передачи;
 - шпора 12 и планка с колесами 14, смонтированными на кронштейне 13;
 - редуктор 1, на ведомом валу которого закреплены фрезы 16.
- Топливо из топливного бака 3 через топливную систему поступает в карбюратор двигателя 20. Прерывание подачи топлива осуществляется топливным краном, управляемым при помощи рычага 26. Заправка топливного бака 3 осуществляется через заправочную горловину. Заправочная горловина топливного бака 3 после его заполнения бензином закрывается крышкой 4.

- Смазочное масло в картер двигателя 20 заливается через отверстие, закрываемое пробкой 22. Пробка 22 оснащена щупом, позволяющим контролировать уровень масла в картере двигателя 20. Слив отработанного масла из двигателя 20 осуществляется через специальное отверстие с резьбовой пробкой 21 в нижней части картера.
- Для смазки подшипников и пар трения, отвода отработанных продуктов сгорания двигатель 20 оснащен смазочной системой и системой глушения и удаления выхлопных газов. Запуск двигателя 20 в работу после инсталлирования выключателя зажигания 19 осуществляется вручную пусковым механизмом 18 при помощи рукоятки 17. Возможность пуска двигателя 20 в холодную погоду обеспечивает устройство регулирования положения воздушной заслонки, управляемое рычагом 24 (см. рис. С). Режим работы двигателя 20 регулируют при помощи рычага газа 25.
- Защитный кожух 2 и боковые диски 15 предотвращают травмирование пользователя фрезами 16 и инородными объектами (камнями и др.), отбрасываемыми во время работы культиватора. Защитный кожух 23 предохраняет пользователя от травмирования деталями ременного сцепления.
- Установка руля 9 под необходимым углом наклона осуществляется при помощи направляющей штанги 7 и фиксатора 6.

Принцип работы культиватора

- Пользователь, удерживая культиватор с включенным и работающим двигателем 20 за руль 9, включает с помощью ручки 10 переднюю передачу. При включении передней передачи крутящий момент от коленчатого вала двигателя 20 передается на редуктор 1 (см. рис. А и схему сбор-

УСТРОЙСТВО КУЛЬТИВАТОРА (РИС. А/В/С)

ки). На ведомом валу редуктора 1 закреплена фреза 16.

- Далее, пользователь, направляя куль-

тиватор с помощью руля 9 и шпору 12, вращающимися фрезами 16 производит вспахивание почвы.

СБОРКА И ВВОД КУЛЬТИВАТОРА В ЭКСПЛУАТАЦИЮ

Настоящий культиватор был собран на заводе, за исключением некоторых съемных частей, которые не были установлены в целях транспортирования. Плотнo затяните все части и крепежи культиватора, которые Вы собрали самостоятельно. Используйте соответствующие слесарные инструменты, чтобы плотно затянуть крепежи и правильно собрать культиватор.

Общие указания. Распаковка и подготовка к сборке

- При сборке культиватора необходимо использовать рисунки и схемы сборки настоящей инструкции. Кроме, того, сборку должен производить пользователь, имеющий навыки слесарно-сборочных работ.
- Откройте картонную коробку, в которую упакован культиватор и комплектующие детали. Проверьте комплектность культиватора и отсутствие видимых механических повреждений.
- Сборку культиватора производите на ровной, твердой поверхности с достаточным освещением.

Регулировка руля

- Ослабьте фиксатор 6 и установите руль 9 с направляющей штангой 7 в необходимое положение (см. рис. А и схему сборки).
- Затяните фиксатор 6.

Монтаж шпору и планки с колесами

- Установите шпору 12 в паз кронштейна 13 (см. рис. А). Вставьте ось (поз. 22, см. схему сборки) в отверстие кронштейна 13 и шпору 12.
- Вставьте шплинт (поз. 24, см. схему сборки) в отверстие оси и слегка отогните его в сторону.
- Установите и закрепите планку с колесами 14 (см. рис. А) на кронштейне 13 рамы культиватора.

Монтаж ручек включения передач

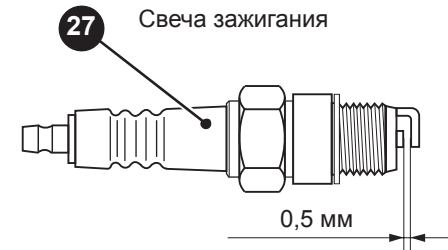
- Закрепите ручку 8 на направляющей штанге 7 (см. рис. А) крепежными изделиями, входящими в комплект поставки (см. схему сборки).
- Смонтируйте тросовый привод ручки 8 к элементам ременного сцепления задней передачи (см. схему сборки).
- Закрепите ручку 10 на направляющей штанге 7 (см. рис. А) крепежными изделиями, входящими в комплект поставки (см. схему сборки).
- Смонтируйте тросовый привод ручки 10 к элементам ременного сцепления задней передачи (см. схему сборки).

Демонтаж (монтаж) фрез культиватора

- Наденьте защитные перчатки и снимите фрезы 16, для этого;
 - демонтируйте с ведомого вала редуктора 1 боковые диски 15 (см. рис. А и схему сборки);
 - демонтируйте крепежные изделия, с помощью которых фрезы 16 закреплены на ведомом валу редуктора 1 (см. рис. А и схему сборки);
 - снимите фрезы 16 с ведомого вала редуктора 1 (см. схему сборки).
- Монтаж фрез 16 на ведомый вал редуктора 1 осуществляется в обратном порядке.

Шпора и колеса культиватора

- Колеса 14 служат для перемещения

ТЕХНИЧЕСКОЕ ОБСЛУЖИВАНИЕ (РИС. D)**D****ТРАНСПОРТИРОВАНИЕ И ПРАВИЛА ХРАНЕНИЯ****Транспортирование**

- Культиватор, упакованный в соответствии с требованиями действующей нормативной и технической документации на его изготовление и поставку, транспортируется авиационным, железнодорожным, морским, речным и автомобильным транспортом.
- Погрузку и раскрепление упакованного культиватора, и его последующее транспортирование выполняют в соответствии с действующими техническими условиями и правилами перевозки грузов на используемом виде транспорта.
- Запрещается транспортировать культиватор на боку или в перевернутом состоянии.

Правила хранения

- При постановке культиватора на длительное хранение (на срок более 30 дней) необходимо:
 - полностью очистить двигатель и культиватор от земли, пыли и травы;
 - слить топливо в отдельную емкость.
- ВНИМАНИЕ! При выполнении этой операции не курите, и не используйте открытый огонь!**
 - запустите двигатель и дайте ему поработать, пока топливопровод и карбюратор не опустеют;
 - слейте отработанное и залейте новое масло. Порядок смотри в разделе «Заливка масла в двигатель культиватора»;

- снимите наконечник с высоковольтным проводом со свечи зажигания;
- выверните свечу зажигания и залейте в цилиндр двигателя 5 см³ моторного масла;
- установите на штатное место свечу зажигания (см. подраздел «Проверка состояния свечи зажигания»);
- медленно потяните рукоятку пускового механизма. Остановите рукоятку, когда Вы почувствуете сопротивление. В данном положении закрыты впускной и выпускной клапаны газораспределительного механизма, что препятствует поступлению воздуха и предотвращает коррозию поршневой группы двигателя;
- тщательно протрите двигатель и все узлы чистой, сухой ветошью и наденьте на культиватор чехол. Чехол рекомендуется изготовить из плотной ткани. Не используйте полиэтиленовый мешок, так как он препятствует воздухообмену и приводит к конденсации влаги, вследствие чего металлические детали культиватора могут подвергнуться коррозии.
- Хранение культиватора следует производить в закрытом вентилируемом помещении при отсутствии воздействия климатических факторов (атмосферные осадки, повышенная влажность и запыленность воздуха) при температуре воздуха не ниже минус 15 °С и не выше плюс 40 °С с относительной влажностью воздуха не выше 80 %.

ТЕХНИЧЕСКОЕ ОБСЛУЖИВАНИЕ (РИС. D)

соответствии с указаниями приведенной таблицы. Порядок смотри в разделе «Заливка масла в двигатель культиватора».

Очистка воздушного фильтра

- **ВНИМАНИЕ!** Запрещен запуск двигателя со снятым или поврежденным воздушным фильтром.
- Воздушный фильтр через 20 часов работы (или раньше при сильном загрязнении) необходимо очистить. Если через 50 часов работы мощность двигателя падает или выхлопные газы приобрели нештатный цвет, воздушный фильтр необходимо очистить или заменить.
- Снимите крышку блока воздушного фильтра 5 (см. рис. А и схему сборки).
- Извлеките воздушный фильтр, и продуйте его сжатым воздухом.
- После очистки воздушного фильтра установите все снятые узлы и воздушный фильтр на штатное место.

Проверка состояния свечи зажигания

- Снимите наконечник с высоковольтным проводом и выверните свечу зажигания 27 (см. рис. D) при помощи ключа, входящего в комплект поставки.
- Если на свече зажигания образовался нагар (отложения углерода), удалите его с помощью раствора для очистки или с помощью проволочной щетки.
- **ВНИМАНИЕ!** Для чистки свечи зажигания 27 используйте только проволочную щетку с латунной щетиной. Щетина из другого материала повредит электрод!
- Проверьте искровой промежуток свечи зажигания 27. Искровой промежуток должен составлять 0,5 мм. В случае необходимости отрегулируйте искровой промежуток, аккуратно подгибая боковой электрод свечи зажигания 27.
- Установите свечу зажигания 27 на штатное место и затяните ее с моментом затяжки 12,3–13,5 Н·м. Не перетягивайте свечу зажигания 27, иначе возможно по-

вреждение резьбы на головке цилиндра двигателя.

- **ВНИМАНИЕ!** Вкручивайте свечу зажигания 27 только в холодный двигатель.
- При необходимости замените свечу. После профилактики или замены свечи не забудьте установить на нее наконечник с высоковольтным проводом.

Система охлаждения двигателя

- Двигатель культиватора имеет воздушное охлаждение. Содержите двигатель в чистоте — это создаст благоприятные условия работы и продлит срок его службы. Периодически очищайте охлаждающие ребра цилиндра двигателя щеткой с жесткой щетиной. Следите за тем, чтобы на узлах двигателя не скапливалась грязь и трава.

Выхлопная труба с глушителем

- Не работайте с культиватором без глушителя. Поврежденный глушитель может создать опасность возгорания культиватора и сухой травы. Периодически проводите осмотр выхлопной трубы с глушителем. Производите замену поврежденного глушителя, если требуется.

Очистка и замена фрез

- **ВНИМАНИЕ!** Всегда надевайте защитные перчатки при осмотре и обслуживании фрез.
- Затупленные и изношенные фрезы препятствуют глубокому вспахиванию почвы и затрудняют работу с культиватором. Изношенные фрезы неспособны разрубить и измельчить органические остатки и подлежат замене. Очистку фрез производите водой. Для предотвращения образования коррозии смажьте фрезы машинным маслом или средством защиты от коррозии.
- **ПРЕДУПРЕЖДЕНИЕ!** Категорически запрещается для очистки фрез окунать культиватор редуктором в воду, а также использовать для очистки редуктора струю воды под давлением.

СБОРКА И ВВОД КУЛЬТИВАТОРА В ЭКСПЛУАТАЦИЮ

культиватора с неработающим двигателем с одного обрабатываемого участка на другой участок.

- Во время культивации планка с колесами 14 должна быть демонтирована с культиватора.

• Неконтролируемое движение культиватора вперед тормозится шпорой 12. Необходимая глубина культивации достигается с помощью вдавливания шпору 12 в почву на нужную глубину.

ЗАПРАВКА ТОПЛИВНОГО БАКА КУЛЬТИВАТОРА

ВНИМАНИЕ! При заправке топливного бака культиватора соблюдайте меры противопожарной безопасности. Не допускайте попадания в топливо пыли, грязи, воды и других посторонних материалов и жидкостей. Не переливайте топливо выше установленного уровня заправки топливного бака. Перед запуском двигателя тщательно удалите обтирочным материалом случайно пролитое топливо. При заливке топлива рядом с культиватором не должно быть источников огня. Не допускайте появления разрядов статического электричества и образования искр. Объем топливного бака — 3,6 л.

Заправка топливом

- Закройте топливный кран при помощи рычага 26 (см. рис. С).
- Отверните и снимите крышку 4 топливного бака 3 (см. рис. А).
- Залейте топливо в топливный бак 3 через его заправочную горловину, используя для этого не дающее разрядов статического электричества и искр сертифицированное устройство (воронку для бензина). Заверните крышку 4.
- При заправке обязательно контролируйте заполнение топливного бака 3 и не допускайте перелива топлива.
- Используйте чистый, свежий, неэтилированный (без свинца) бензин с минимальным октановым числом 92. Если не имеется стандартного бензина, можно использовать бензин с более высоким октановым числом (Аи-95).
- Использование освинцованного бензина увеличивает количество отложений и уменьшает срок службы клапанов газораспределительного механизма двигателя. Не смешивайте бензин с маслом. Рекомендуем приобретать топливо из того

расчета, что оно будет израсходовано в течение 30 дней.

- **ПРЕДУПРЕЖДЕНИЕ!** Наполните топливный бак 3 до уровня на 1,3 см ниже края заправочной горловины во избежание протечки, и оставляя место для расширения топлива. Если топливо пролилось, уберите культиватор с места протечки. Избегайте источников образования искр до тех пор, пока пары бензина полностью не выветрятся. Вытрите насухо ветошью пролитое топливо. Не храните топливо и не заполняйте топливный бак 3 вблизи открытого пламени.
- **ПРЕДУПРЕЖДЕНИЕ!** Спиртосодержащие топлива (называемые бензоспиртами или использующие этанол или метанол) в процессе хранения могут притягивать влагу, что ведет к окислению. Это может повредить топливную систему двигателя в процессе хранения. Не используйте подобное топливо!
- Во избежание проблем с двигателем необходимо опустошить топливную систему, подготавливая культиватор к длительному хранению (30 дней и более). Слейте

ЗАПРАВКА ТОПЛИВНОГО БАКА КУЛЬТИВАТОРА

топливо из топливного бака, запустите двигатель и дайте ему поработать, пока топливопровод и карбюратор не опустеют.

• После длительного хранения культиватора всегда используйте свежее и чистое топливо. Дополнительная информация по этому вопросу приведена в разделе

«Транспортирование и правила хранения».

• Никогда не добавляйте средства для очистки двигателя и карбюратора в топливный бак 3 во избежание серьезных повреждений культиватора.

ЗАЛИВКА МАСЛА В ДВИГАТЕЛЬ КУЛЬТИВАТОРА

ВНИМАНИЕ! Культиватор поставляется без масла в двигателе. Обязательно до ввода культиватора в эксплуатацию залейте масло в двигатель. Работа при отсутствии масла в двигателе или при его уровне ниже минимальной отметки неминуемо приведет к выходу из строя культиватора. Не заливайте

в картер двигателя масло выше максимальной отметки на пробке-щупе. Во время заливки масла и проверки его уровня культиватор должен быть размещен на устойчивой горизонтальной поверхности и не должен работать. Заправочная вместимость картера двигателя — 0,6 л.

• **ВНИМАНИЕ!** Изготовитель культиватора в целях соблюдения технических условий транспортирования не производит заливку масла в картер двигателя.

• Перед началом эксплуатации культиватора залейте рекомендованную марку масла (см. инструкцию) в картер двигателя.

• **ПОМНИТЕ!** Работа при отсутствии масла в картере двигателя или при его уровне ниже минимальной отметки неминуемо приведет к выходу из строя культиватора.

• Выход из строя культиватора по причине отсутствия необходимого количества масла в картере двигателя не является гарантийным случаем и не служит основанием для выполнения бесплатного гарантийного ремонта изделия.

• Перед каждым пуском культиватора проверяйте уровень масла в картере двигателя.

• Ответственность и своевременное наблюдение за контролем уровня масла в картере двигателя лежит на владельце культиватора.

• Установите культиватор на ровную горизонтальную поверхность.

• **ВНИМАНИЕ!** Для заливки используйте только рекомендованное, качественное масло для четырехтактных бензиновых двигателей.

• От применяемой марки моторного масла значительно зависит коэффициент полезного действия и надежность работы двигателя культиватора. При использовании некачественного моторного масла или при отсутствии его замены с указанной периодичностью значительно снижается моторесурс двигателя. Это происходит из-за усиленного износа цилиндра, поршневой группы, кривошипно-шатунного механизма, коленчатого вала. Кроме того, увеличивается вероятность выхода из строя двигателя вследствие заклинивания поршня в цилиндре.

• Вязкость используемого моторного масла зависит от температуры окружающего атмосферного воздуха, при которой эксплуатируется культиватор. При выборе вязкости, руководствуйтесь указаниями

ТЕХНИЧЕСКОЕ ОБСЛУЖИВАНИЕ (РИС. D)

Наименование операции технического обслуживания	Перед каждым использованием культиватора	После 5 часов наработки культиватора	После 20 часов наработки культиватора	После 50 часов наработки культиватора	Перед постановкой культиватора на хранение
Замена моторного масла в картере двигателя.			+	+	+
Профилактический осмотр узла ременного сцепления культиватора	+		+	+	+
Проверка и подтягивание всех крепежных соединений культиватора.	+	+		+	
Очистка свечи зажигания и регулировка искрового зазора.			+		
Очистка воздушного фильтра.			+		
Проверка ручного пускового механизма на наличие повреждений тросика.			+		
Очистка культиватора от земли и загрязнений.					+

Замена масла

• Первую замену моторного масла в картере двигателя необходимо произве-

сти через 20 часов наработки двигателя. Все последующие замены масла в картере двигателя необходимо производить в

ТЕХНИЧЕСКОЕ ОБСЛУЖИВАНИЕ (РИС. D)



ВНИМАНИЕ! Перед началом любых работ по техническому обслуживанию остановите двигатель культиватора и дайте ему остыть. Обязательно снимите наконечник с высоковольтным проводом

со свечи зажигания. Самостоятельно можно выполнять только те работы по техническому обслуживанию, которые описаны в данной инструкции. Все другие работы, в особенности обслуживание двигателя и ремонт, должны выполняться только квалифицированным специалистом. Некомпетентно проведенные работы могут привести к поломкам культиватора.

В таблице «Виды и периодичность технического обслуживания» указаны интервалы технического обслуживания. Если культиватор работает в запыленных условиях или с максимальной нагрузкой, интервалы между выполнением операций технического обслуживания должны быть сокращены. Техническое обслуживание культиватора должно выполняться с учетом степени загрязнения масла, фильтров и износа деталей двигателя.

Таблица «Виды и периодичность технического обслуживания»

Наименование операции технического обслуживания	Перед каждым использованием культиватора	После 5 часов наработки культиватора	После 20 часов наработки культиватора	После 50 часов наработки культиватора	Перед постановкой культиватора на хранение
Визуальный осмотр.	+				
Проверка уровня топлива и дозаправка бака.	+				
Слив топлива из топливного бака.					+
Проверка уровня масла в картере двигателя. Долив масла.	+	+			
Проверка наличия утечки масла.	+				

ЗАЛИВКА МАСЛА В ДВИГАТЕЛЬ КУЛЬТИВАТОРА

изготовителя моторного масла, исходя из условий эксплуатации.

- Отверните пробку 22 (см. рис. В) и через маслозаливное отверстие, залейте масло в картер двигателя 20.
- Протрите щуп пробки 22 чистой тряпкой. Вставьте щуп в отверстие картера двигателя 20, не закручивая пробку 22.
- Выньте пробку 22 и по щупу проконтролируйте уровень масла в картере двигателя 20.
- Уровень масла ниже минимальной отметки на щупе пробки 22 недопустим, так как его температура при работе поднимается до чрезмерно высокого уровня. Если уровень масла находится ниже минимальной отметки, то долейте масло до отметки максимального уровня.
- **ВНИМАНИЕ!** Заливка моторного масла в работающий двигатель культиватора запрещена!

• Слив моторного масла

- Слив моторного масла следует выполнять при неработающем, но нагретом двигателе культиватора.

- Подставьте приемный резервуар под сливную пробку 21 картера двигателя 20.
- Отверните и снимите пробку 22.
- Отверните и снимите с помощью гаечного ключа сливную пробку 21.
- Слейте отработанное моторное масло из картера двигателя 20 и установите на штатное место сливную пробку 21 и пробку 22.
- **ВНИМАНИЕ!** Не выливайте отработанное моторное масло на почву, грунт и в водоемы. Отработанное моторное масло должно быть собрано в герметичную емкость и передано в пункт сбора технологических отходов для дальнейшей переработки или утилизации.

• Сведения о редукторе

- На данную модель культиватора установлен цепной редуктор 1 специальной конструкции закрытого типа (см. рис. А). Данный редуктор не требует технического обслуживания и заливки смазочного масла в течение всего срока службы культиватора.

РАБОТА С КУЛЬТИВАТОРОМ



Работа с культиватором сопряжена с риском получения серьезных повреждений в результате выбрасывания инородных объектов из-под фрез культиватора. Перед началом работы проверьте местность и удалите все предметы, которые могут быть выброшены культиватором. Не чистите фрезы культиватора при работающем двигателе. Остановите двигатель и снимите наконечник с высоковольтным проводом со свечи зажигания. Удалите забившиеся предметы с помощью вспомогательных средств, например: деревянной палкой. Всегда надевайте защитные очки или маску перед тем, как приступить к использованию культиватора или осуществлению ремонтных работ. Производитель рекомендует использовать стандартные защитные очки или маску с широким обзором, надеваемую поверх очков. Не вывозите культиватор с вращающимися фрезами на поверхности с бетонным, асфальтным и другими видами твердого покрытия. Это можно делать только при опущенных вниз колесах и выключенном двигателе.

РАБОТА С КУЛЬТИВАТОРОМ**Важное указание**

• **ВНИМАНИЕ!** Двигатель культиватора оснащен системой контроля уровня масла в картере. При падении уровня масла в смазочной системе ниже допустимого минимального предела происходит автоматическая остановка двигателя. Повторный запуск двигателя возможен только при пополнении маслом смазочной системы двигателя до установленного уровня. Не блокируйте и не отключайте датчик контроля уровня масла в картере двигателя. В случае утечки масла или его падения ниже минимального уровня, двигатель культиватора может выйти из строя.

• **ВНИМАНИЕ!** Уклон обрабатываемой поверхности, на которой используется культиватор, не должен быть более 20 градусов. В противном случае возможно автоматическое срабатывание датчика уровня масла и остановка двигателя.

Запуск двигателя

• Перед запуском двигателя проверьте техническое состояние культиватора и убедитесь в отсутствии протечек топлива.

• Откройте топливный кран при помощи рычага 25 (см. рис. С).

• Перед запуском холодного двигателя культиватора или при низкой температуре окружающего воздуха, с помощью рычага 24 закройте воздушную заслонку (см. рис. С).

• Если двигатель культиватора прогрет или запускается при высокой температуре окружающего воздуха, с помощью рычага 24 откройте воздушную заслонку (см. рис. С).

• Установите выключатель зажигания 19 (см. рис. В) во включенное положение.

• Установите рычаг газа 25 (см. рис. С) в положение соответствующее максимальной частоте вращения двигателя 20.

• Медленно 2–3 раза вытяните рукоятку 17 пускового механизма 18, чтобы бензин попал в карбюратор.

• Верните рукоятку 17 в исходное положение и резко потяните ее на себя, при этом не вытягивайте тросик на всю длину.

• После запуска двигателя 20 дайте рукоятке 17 пускового механизма 18 плавно вернуться в исходное положение, удерживая ее при этом рукой.

• **ВНИМАНИЕ!** В процессе работы двигателя 20 вытягивание рукоятки 17 пускового механизма 18 запрещено. В противном случае пусковой механизм выйдет из строя.

• **ВНИМАНИЕ!** Срок службы и эксплуатационная надежность двигателя в большой степени зависят от времени его проработки. В течение первых 60 минут работы необходимо выполнить обкатку двигателя при нагрузке не более 70 % от номинальной мощности.

• Установите рычаг газа 25 (см. рис. С) в положение соответствующее минимальной частоте вращения двигателя 20. Всегда прогревайте холодный работающий двигатель без нагрузки в течение трех минут прежде, чем начать работу.

Остановка двигателя культиватора

• Остановку двигателя культиватора следует производить без нагрузки. С помощью рычага 24 закройте воздушную заслонку и установите выключатель зажигания 19 в выключенное положение. Во время любого перерыва в работе всегда останавливайте двигатель культиватора.

• Закройте топливный кран при помощи рычага 26.

Работа с культиватором

• **ВНИМАНИЕ!** Никогда намеренно не отпускайте руль культиватора во время работы.

• **ОПАСНО!** Если существует опасность соскальзывания на склонах, то культиватор должен придерживаться помощником с помощью штанги или троса. Помощник должен находиться за культиватором на достаточном расстоянии от его фрез.

РАБОТА С КУЛЬТИВАТОРОМ

• Установите планку с колесами 14 (см. схему сборки и рис. А) так, чтобы они не мешали процессу культивации, т.е. приподнимите и закрепите их.

• Выставьте нужную глубину культивации путем регулировки шпору 12.

• Запустите двигатель 20 и прогрейте его в течение 3 минут. Далее с помощью рычага газа 25 установите максимальную частоту вращения двигателя 20.

• С помощью ручки 10 включите переднюю передачу и начните работу.

• Для движения культиватора назад (при работающем двигателе) отпустите ручку 10 и с помощью ручки 8 включите заднюю передачу.

• **ВНИМАНИЕ!** Не рекомендуется одновременно включать переднюю и заднюю передачу — это может привести к выходу из строя узла ременного сцепления и двигателя культиватора. При работе надежно удерживайте культиватор за руль 9.

Советы по культивированию

• **ВАЖНО ЗНАТЬ!** Культиватор задуман согласно самой современной концепции биологической обработки почвы. Не целесообразно обрабатывать почву на большую глубину, так как возникает опасность нарушения деятельности микроорганизмов. Каждый садовод и огородник должен знать, что плодородный слой находится на поверхности, поэтому оптимальная глубина вспашки должна составлять 10–15 см.

• Вспашка представляет собой переворачивание и дробление пластов грунта, тем самым подготавливая почву для посадки растений. Хорошо вспаханная земля позволяет расти корням растений.

• Если фрезы углубляются слишком глубоко или глубина обработки недостаточна, то необходимо отрегулировать ее с помощью шпору 12. Остановите двигатель культиватора и установите шпору 12 в необходимое положение.

• Многократная культивация с увеличи-

вающей глубиной обработки дает хороший результат. Это позволяет равномерно распределить предварительно внесенные удобрения. Урожайность почвы повышается при запахивании в почву остатков растений.

• **ПОМНИТЕ!** Не следует работать на влажных почвах — это может привести к ее налипанию на фрезы культиватора.

• С помощью культиватора также очищают землю от нежелательных сорняков. Разложение этих растений способствует обогащению почвы.

• В зависимости от климата (дождливый или ветреный) возможно будет целесообразнее обрабатывать почву в конце сезона посадок, чтобы правильно поддерживать ее состояние.

• Не вскапывайте слишком сухую почву, так как при этом она будет рассыпаться, и превращаться в пыль, которая не удерживает воду. Также не обрабатывайте слишком влажную землю, так как ее тяжело перепахивать и в результате будут образовываться земляные комки.

• Перед тем, как приступить к вспашке осенью, уберите длинную траву и плетистые стебли, они могут запутаться среди фрез, тем самым, замедляя работу культиватора.

• Вспашка окажется проще, если оставлять небольшие ряды между проходами.

• Для достижения наилучшего прорастания семян и растений осуществляйте посадку сразу же, после вспашки земли.

• Шпора культиватора имеет двойное назначение. Шпора помогает отрегулировать необходимую глубину вспашки и также служит тормозом, таким образом, помогая пользователю управлять скоростью культиватора.

• Если культиватор перестал двигаться вперед и пытается копать глубже, чем требуется, подвигайте руль из стороны в сторону, чтобы начать двигаться вперед.