

# Инструкция по эксплуатации

## ТРИММЕР ЭЛЕКТРИЧЕСКИЙ



ДВОЙНАЯ ИЗОЛЯЦИЯ

Дата производства:



Только для бытового  
использования

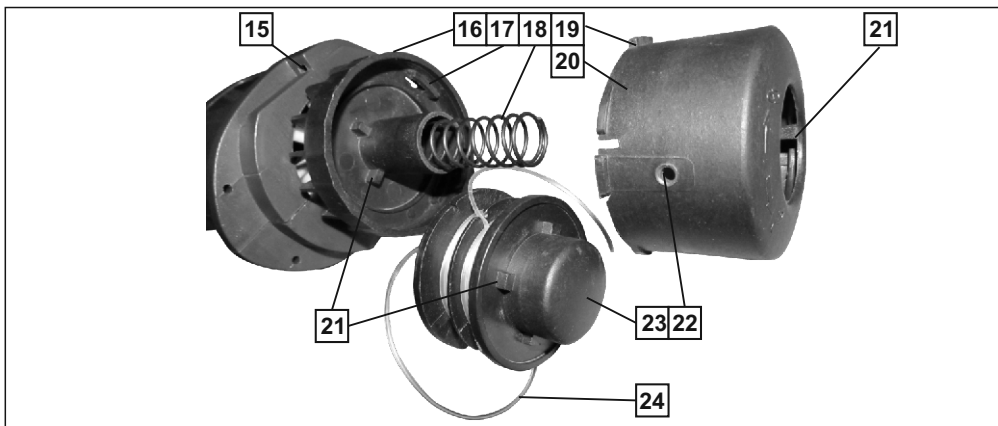


МОДЕЛЬ ET-250

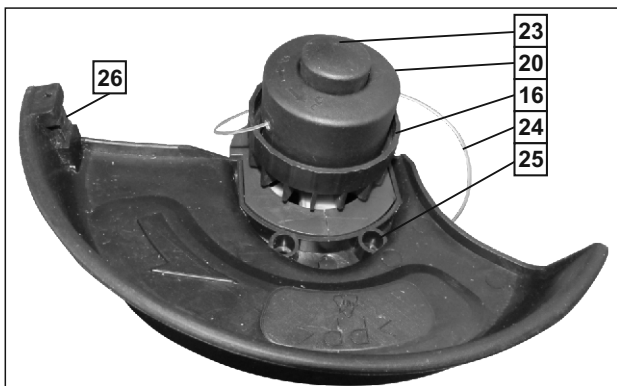
АРТИКУЛ №. 80651

## РИСУНКИ И ПРЕДУПРЕЖДАЮЩИЕ ЗНАЧКИ





2



3



4

	<p><b>Внимательно прочитайте данную инструкцию!</b></p>		<p><b>Не подвергайте изделие воздействию дождя или влаги!</b></p>
	<p><b>Обязательно используйте защитные средства!</b></p>		<p><b>Будьте внимательны при всех видах работ с изделием!</b></p>
	<p><b>Берегитесь выброса камней и других посторонних предметов!</b></p>		<p><b>Будьте предельно внимательны при работе возле стен, фундаментов и т.д.!</b></p>
	<p><b>Не позволяйте людям и животным приближаться к работающему изделию ближе, чем на 15 метров с любой стороны!</b></p>		<p><b>По окончании работ, во время перерыва или перед обслуживанием выключайте изделие и отключайте его от электропитания!</b></p>

Таблица 1

## Уважаемый покупатель!

Благодарим Вас за то, что обратили внимание на изделия торговой марки **FINCH INDUSTRIAL TOOLS**, которые отличаются прогрессивным дизайном и высоким качеством исполнения. Мы надеемся, что наша продукция станет Вашим помощником на долгие годы.

**Производитель:** Finch Industrial Tools Canada Inc.

**Адрес производителя:** 1600 Steeles Avenue West Suite 228 Concord, Ontario, Canada L4K 4M2, Канада.

## ОБЩИЕ УКАЗАНИЯ

При покупке изделия в розничной торговой сети требуйте проверки его работоспособности и комплектности, а также штампа торгующей организации и даты продажи в гарантийном талоне.

Для правильной эксплуатации и во избежание недоразумений внимательно ознакомьтесь с данной Инструкцией. Обращаем Ваше внимание на исключительно *бытовое* назначение данного изделия, т. е. оно не должно использоваться для профессиональных работ или в коммерческих целях.

В выше приведенной таблице 1 и на самом изделии размещены специальные значки, обращающие Ваше внимание на наиболее важные моменты техники безопасности при его эксплуатации и обслуживании.

## ТЕХНИЧЕСКИЕ ХАРАКТЕРИСТИКИ

Модель/артикул	ET-250/80651
Максимальная потребляемая мощность, Вт	250
Максимальный потребляемый ток, А	1,15
Обороты двигателя на холостом ходу, об/мин	14000
Способ установки двигателя	нижний
Тип штанги	сборная
Режущая головка:	
Тип головки	полуавтомат
Рабочий (режущий) элемент	нейлоновая леска
Максимальный диаметр лески, мм	1,2
Максимальная длина лески в шпильке, м	6
Ширина среза, мм	200
Уровень звукового давления по EN 60745,	
не более, дБ(А)	76
Уровень акустической мощности по EN 60745,	
не более, дБ(А)	96
Уровень вибрации по EN50144, не более, м/с <sup>2</sup>	4,1
Габаритные размеры триммера в сборе, мм	960x200x210
Вес триммера в сборе, кг	1,3
Рабочий диапазон температур, °С	+5 - +35
Длина кабеля электропитания, м	0,35

## СЕРТИФИКАЦИЯ

Триммер электрический сертифицирован на соответствие требованиям ГОСТ Р МЭК 60745-1-2005, ГОСТ 30505-97, ГОСТ 12.2.030-2000, ГОСТ 16519-2006, ГОСТ Р 51318.14.1-2006 Разд.4, ГОСТ Р 51318.14.2-2006.

Сертификат соответствия № С-СА.А5Я56.В.00481 выдан ООО «Ивановский центр сертификации и менеджмента», 153000, г. Иваново, ул. Большая Воробьевская, д. 56, тел. (4932) 41-24-56, (4932) 41-06-38, факс (4932) 41-24-56. Срок действия с 20.10.2010 по 19.10.2015.

## НАЗНАЧЕНИЕ

Ручная электрическая коса с режущей головкой вращательного действия, рабочим (режущим) элементом которой является нейлоновая леска, модель 80651, (в дальнейшем – триммер), предназначена для скашивания и выравнивания невысокой травы на трудно доступных для газонокосилок горизонтальных, наклонных и неровных поверхностях небольших площадей.

### Триммер имеет

1 Полуавтоматическую режущую головку, рабочим (режущим) элементом которой является нейлоновая леска диаметром до 1,2 мм, обеспечивающую ширину захвата 200 мм.

Данный тип головки позволяет обновлять в процессе работы изношенную рабочую часть лески без перерыва в работе для разборки шпильки.

2 Сборную двухсекционную штангу, для облегчения транспортировки.

3 Защитный кожух с ножом для обрезания лески, предназначенный для защиты работника при эксплуатации триммера.

4 Переднюю ручку для облегчения работы.

5 Блокатор выключателя для защиты от случайного включения.

6 Двойную электрическую изоляцию активных частей электропровода (класс защиты от поражения электрическим током – II), что позволяет работать без применения индивидуальных средств защиты от поражения электрическим током и не требует заземления триммера.

## КОМПЛЕКТ ПОСТАВКИ\*

Инструкция по эксплуатации

Нижняя штанга с режущей головкой\*\* (см. рис. 1)

Верхняя штанга

Передняя ручка

Защитный кожух

Крепеж\*\*

Коробка упаковочная\*\*.

\*производитель имеет право на конструктивные изменения с целью улучшения качества и дизайна, а также на изменение комплектации изделия.

\*\*принадлежности и аккумуляторная батарея являются расходным материалом и на них гарантийные обязательства не распространяются.

## КОНСТРУКТИВНЫЕ ОСОБЕННОСТИ

Данное изделие относится к триммерам с нижним расположением двигателя, что максимально упрощает и облегчает его конструкцию.

### Двигатель

Триммер имеет коллекторный электрический двигатель мощностью 250 Вт, обеспечивающий 14000 об/мин без нагрузки и оснащенный температурным реле, предохраняющим двигатель от перегрева при чрезмерной нагрузке.

Вал ротора непосредственно соединен с режущей головкой 1 (см. рис.1). Двигатель расположен в корпусе 2, который одновременно является нижней штангой и имеет стыковочный узел 4. Кроме того, на корпус устанавливается защитный кожух 13.

### Верхняя штанга

Для упрощения транспортировки в триммере используется разъемная штанга. Верхняя штанга 6 (см. рис.1) имеет стыковочный узел и заднюю ручку, на которой расположен выключатель с клавишей 9 и блокатором 8.

Кроме того, на штанге крепится передняя ручка 11. Для удобства эксплуатации предусмотрена возможность регулировки положения ручки.

### Защитный кожух

Защитный кожух 13 (см. рис.1) обеспечивает безопасность работы при эксплуатации триммера. Кожух имеет нож 26 (см. рис.3) для автоматической обрезки лески при ее обновлении.

### Режущая головка

Режущая головка 1 (см. рис.1) предназначена для скашивания и выравнивания травы высотой до 10 см и установлена непосредственно на вал ротора. Головка состоит из шпильки 23 (см. рис.2), намотанной на нее строго в определенном направлении лески 24, шпилькодержателя 16, пружины 18 и крышки шпильки 20. Шпилькодержатель жестко установлен на вале ротора, крышка 20 выступами 19 фиксируется в защелках 17 шпилькодержателя, а шпилька может перемещаться вдоль его оси. Шпилькодержатель, крышка и шпилька имеют специальные зацепы 21, благодаря которым в исходном (рабочем) положении крышка и шпилька сцеплены. Если нажать на головку шпильки (преодолевав усилие пружины 18), то шпилька выйдет из зацепления с крышкой и через некоторое время входит в зацепление со шпилькодержателем. Когда двигатель и, следовательно, режущая головка вращаются, именно во время перехода из одного крайнего положения шпильки в другое и

происходит удлинение и обновление рабочих (свободных) кузовов лески. Если головку шпильки отпустить, то она под действием пружины возвращается в исходное положение. Режущие головки подобной конструкции называются «полуавтомат», поскольку позволяют обновлять изношенную и/или укоротившуюся рабочую часть лески непосредственно в процессе работы.

## МЕРЫ БЕЗОПАСНОСТИ

Безопасная работа изделия возможна только после внимательного изучения потребителем настоящей Инструкции перед проведением работ и при условии соблюдения им изложенных в ней требований.

### Запрещается эксплуатация изделия

1 Лицам моложе восемнадцати лет, либо лицам, не имеющим навыков работы с данным изделием, которые не прошли инструктаж по правилам безопасности и не прочитали данную Инструкцию.

2 Возле взрывоопасных помещений или помещений с химически активной средой.

3 При несоответствии характеристик электрической сети, имеющейся в месте проведения работ, следующим значениям: напряжение 220В ±10% переменного тока с частотой 50 Гц.

4 При неисправной электропроводке или электрической розетке, а так же если они рассчитаны на ток меньше, чем 6,3 А. Розетка должна иметь контакты заземления с подключенным защитным заземлением.

5 С электропроводкой, не имеющей токовой защиты (автомат с номиналом 6,3 А) и устройства защитного отключения (УЗО) с номинальным отключающим дифференциальным током не более 30 мА.

**Внимание!** Требование данного и предыдущего пунктов по защитному заземлению предъявляются со стороны сетевого электрического удлинителя, но не триммера.

6 В условиях воздействия капель и брызг, а также при атмосферных осадках.

7 Без защитного кожуха.

8 При обнаружении перед работой или возникновении во время работы хотя бы одной из следующих неисправностей.

8.1 Повреждение электрического кабеля, его вилки (розетки) на изделии или удлинителе.

8.2 Повреждения (трещины) в корпусе двигателя или защитном кожухе, в штанге или ручках.

8.3 Перегрев корпуса двигателя или штанги (появление дыма или запаха, характерного для горщей изоляции).

8.4 Неисправность или нечеткая работа выключателя.

8.5 Появление нехарактерных звуков (стука) или повышенной вибрации.

### Запрещается при эксплуатации изделия

1 Заземлять изделие.

2 Оставлять без надзора работающий триммер.

3 Передавать машину лицам, не имеющим права пользоваться ею.

4 Работать с приставных лестниц.

5 Превышать предельно допустимую продолжительность работы (см. раздел **РЕКОМЕНДАЦИИ ПО РАБОТЕ**).

6 Переворачивать работающий триммер режущим элементом вверх.

7 Поднимать защитный кожух работающего триммера выше голенищ специальной обуви.

### Общие правила безопасности при эксплуатации изделия

1 Учитывайте влияние окружающей среды.

1.1 Не подвергайте триммер воздействию атмосферных осадков.

1.2 Не пользуйтесь триммером поблизости от легковоспламеняющихся жидкостей и газов.

1.3 Убедитесь, что на скашиваемом участке отсутствуют посторонние предметы (небольшие камни, веревка, ветки и т.п.).

1.4 Работайте только в условиях достаточного освещения.

2 Правильно обращайтесь с электрическим кабелем изделия и удлинителя.

2.1 Для отключения изделия от сети беритесь за вилку, а не за кабель.

2.2 Защищайте кабель от перегрева, масла, а также от острых краев и движущегося инструмента.

2.3 Если кабель поврежден в процессе работы, то, не касаясь его, выньте вилку из розетки и замените электрический кабель.

2.4 Пользуйтесь электрическими сетевыми удлинителями промышленного производства, предназначенными для работы вне помещений и рассчитанными, с учетом их длины, на ток, потребляемый Вашим изделием (см. раздел **ТЕХНИЧЕСКИЕ ХАРАКТЕРИСТИКИ**).

3 Перед подключением изделия к электрической сети, проверьте правильность и надежность соединений всех узлов триммера и убедитесь, что режущая головка ни с чем не соприкасается. Избегайте непреднамеренного включения - следите за тем, чтобы при подключении к сети изделие было выключено.

4 Не позволяйте посторонним людям и животным приближаться к месту работы ближе, чем на 15 метров. В процессе работы не пользуйтесь помощью напарника.

5 Не подвергайте изделие перегрузкам.

5.1 Используйте его строго по назначению и в рекомендованных режимах.

5.2 Используйте только рекомендованную и исправную режущую головку. Неисправная режущая головка – это имеющие трещины или механические повреждения детали головки, а также изношенная или чрезмерно длинная леска.

5.3 Соблюдайте ограничения по высоте и виду скашиваемой травы. Не допускайте ее наматывания на режущую головку или вал шпинделя. При появлении посторонних шумов или повышенной вибрации у работающего триммера, **немедленно выключите его!**

6 Носите подходящую одежду и используйте защитные средства (защитную каску и маску, наушники, специальную обувь с высокими голенищами, перчатки и т.д.).

7 Замену и регулировку головки, а также очистку защитного кожуха и шпинделя двигателя изделия производит только после выключения триммера, остановки двигателя и его остывания до приемлемой температуры.

8 Всегда будьте внимательны.

8.1 Обязательно держите триммер обеими руками.

8.2 Руки должны быть сухие и не испачканные маслом.

8.3 Начинать работу только после набора оборотов режущим элементом головки.

8.4 Старайтесь работать в устойчивом положении, постоянно сохраняя равновесие, причем защитный кожух и обрабатываемая поверхность должны находиться в поле Вашего зрения.

8.5 Берегитесь в процессе работы выброса посторонних предметов и фрагментов лески. Не наклоняйтесь над триммером.

8.6 Постоянно контролируйте степень износа режущего элемента.

8.7 Не допускайте механических повреждений, ударов, падения изделия на твердые поверхности и т.п.

8.8 Оберегайте машину от воздействия интенсивных источников тепла или химически активных веществ, а также от попадания жидкостей и посторонних твердых предметов внутрь изделия.

9 По окончании работы, во время перерыва, при регулировке режущей головки или при техническом обслуживании выключайте изделие и отключайте его от электропитания.

10 **Запрещается** работать триммером, если Вы сильно утомлены, находитесь в состоянии алкогольного опьянения или принимаете сильнодействующие медикаменты.

11 Не работайте поврежденным, неправильно отрегулированным, не полностью или небрежно собранным триммером.

## ПОДГОТОВКА К РАБОТЕ

### Распаковка

#### 1 Внимание!

1.1 Используйте изделие и аксессуары в соответствии с настоящей Инструкцией и в целях, для которых они предназначены.

1.2 Использование изделия для других операций и в иных целях, чрезмерная перегрузка или непрерывная работа свыше 10 минут может привести к его выходу из строя.

1.3 Ознакомьтесь с предыдущими разделами и выполняйте изложенные в них требования.

1.4 Все действия, связанные с подготовкой к работе и обслуживанием изделия, следует проводить в защитных перчатках на отключенном от электрической сети триммере.

2 Распакуйте изделие и произведите осмотр комплекта поставки на предмет отсутствия внешних механических повреждений.

3 **Внимание!** Если при транспортировке температура окружающей среды была ниже +10°C, перед дальнейшими операциями необходимо выдержать изделие в помещении с температурой от +10 до +35°C и относительной влажностью не выше 80% не менее четырех часов. В случае образования конденсата на деталях триммера его эксплуатация или дальнейшая подготовка к работе **запрещена** вплоть до полного высыхания конденсата.

#### Сборка

##### Установка защитного кожуха

1 **Внимание!** **Запрещена** эксплуатация триммера без защитного кожуха.

2 Расположите нижнюю штангу **2** (см. рис. 1) на ровной горизонтальной поверхности режущей головкой вверх.

3 Установите защитный кожух **13** так, как показано на рис. 3, предварительно заведя фиксаторы **14** (см. рис. 1) в окна **15** (см. рис. 2), и зафиксируйте кожух входящими в комплект поставки саморезами, винти в отверстия **25** (см. рис. 3) кожуха.

4 Убедитесь в правильности и надежности установки защитного кожуха.

##### Соединение верхней и нижней штанги

1 Расположите верхнюю штангу **6** (см. рис. 1) на ровной горизонтальной поверхности.

2 Вставьте стыковочный узел **4** нижней штанги **2** в верхнюю штангу до упора с учетом ключа.

3 Вставьте в отверстия **5** гайку М5 и винт фиксации М5х35 из комплекта поставки. Надежно, но прикладывая чрезмерных усилий, завинтите винт фиксации стыковочного узла.

4 Убедитесь в правильности и надежности стыковки штанги.

##### Установка и регулировка передней ручки

1 Расположите триммер на ровной горизонтальной поверхности.

2 Установите переднюю ручку **11** (см. рис. 1) на основание **7**.

3 Вставьте в отверстия ручки гайку М5 и винт фиксации М5х60 из комплекта поставки. Надежно, но прикладывая чрезмерных усилий, завинтите винт фиксации ручки.

4 Для регулировки передней ручки необходимо ослабить винт фиксации, но так, чтобы не выпала его гайка. Регулировку целесообразно производить непосредственно перед проведением работы под рост работника.

5 После регулировки надежно, но прикладывая чрезмерных усилий, завинтите винт фиксации.

#### Проверка функционирования

##### Предварительные операции

1 Проверьте, что триммер отключен от электросети.

2 Если необходимо, произведите сборку изделия, выполнив операции, изложенные в подразделе **Сборка**.

3 Убедитесь в правильности установки и надежности затяжки крепежа защитного кожуха, штанги и передней ручки.

4 Произведите осмотр триммера на предмет отсутствия внешних механических повреждений.

##### Проверка режущей головки

1 **Внимание!** Все детали режущей головки являются расходным материалом.

2 Убедитесь, что триммер отключен от электросети.

3 Расположите триммер на ровной горизонтальной поверхности режущей головкой вверх так, как показано на рис. 3.

4 Возьмите в правую руку один из концов лески **24**, левой рукой, преодолевая усилие пружины, утопите головку шпильки **23** на половину ее хода и потяните леску в сторону. Головка должна немного повернуться, а леска стать длиннее. Отпустите головку шпильки, не отпуская леску. Возьмитесь обеими руками за концы лески и потяните их в противоположные стороны. Леска начнет удлиняться, а головка поворачиваться. Затем головка со щелчком займет исходное положение и перестанет поворачиваться. Леска также должна перестать удлиняться. Изложенные в этом пункте операции являются ручным способом обновления лески и позволяют убедиться в функционировании режущей головки.

Если режущая головка исправна, то следует продолжить проверку триммера. Если не происходит удлинения лески или невозможно утопить головку шпильки, то, режущая головка неисправна.

Определите и устраните причину неисправности (см. раздел **ОБСЛУЖИВАНИЕ**, подраздел **Обслуживание режущей головки**) и, только после этого, повторно выполните данный подраздел. **Внимание!** **Запрещены** дальнейшие операции по

подготовке к работе и работа триммером с неисправной режущей головкой.

5 Вращая режущую головку рукой по стрелке на защитном кожухе, убедитесь, что она вращается равномерно и без заеданий.

6 Проверьте длину свободных концов лески. Если их длина больше 10 см, то леску необходимо укоротить, т. к. излишне длинная леска может наматываться на режущую головку при включении триммера. Если их длина меньше 8 см, то леску необходимо удлинить, еще раз выполнив подпункт 4.

##### Включение/выключение

1 **Внимание!** **Запрещена** эксплуатация триммера без защитного кожуха.

2 Перед включением триммера обязательно прочитайте раздел **МЕРЫ БЕЗОПАСНОСТИ** и выполняйте все его требования.

3 Проверьте, что триммер отключен от электросети.

4 Убедитесь, что триммер выключен, нажав до упора и отпустив клавишу выключателя **9** (см. рис.1). Подключите триммер к электросети.

5 Возьмите заднюю ручку правой рукой, переднюю ручку **11** левой рукой и встаньте в таком месте и таким образом, чтобы выполнялись все требования раздела **МЕРЫ БЕЗОПАСНОСТИ**.

6 Для включения триммера сначала нажмите и удерживайте кнопку блокиратора **8**, а затем нажмите и удерживайте клавишу выключателя **9**. Триммер включится и режущая головка начнет вращаться. Теперь кнопку блокиратора можно отпустить.

**Внимание!** Сразу после включения из защитного кожуха могут вылетать фрагменты лески, обрабатываемые его ножом.

7 Для выключения триммера просто отпустите клавишу выключателя.

##### Обновление лески режущей головки

1 Выполните операции, если необходимо, изложенные в п. **Предварительные операции** и п. **Проверка режущей головки**.

2 Включите триммер, выполнив все требования и операции, изложенные в п. **Включение/выключение**.

3 Обновите леску при включенном триммере, для чего коротко и несильно ударьте головкой шпильки **23** (см. рис.3) по твердой и ровной поверхности (например, по обрезку доски), не имеющей посторонних предметов. Леска обновится и раздастся характерный звук обрезаемых ножом ее излишков. Если этого не произойдет, повторите удар. Если повторные действия по обновлению лески не привели к желаемому результату, то это возможно по следующим причинам.

3.1 Удар был слишком слабый.

3.2 Запущалась леска в шпильке.

3.3 Леска в шпильке просто закончилась.

4 Выключите триммер и отключите его от электрической сети.

5 Переверните триммер шпилькой вверх и визуально убедитесь, что обновление лески произошло. Если обновления лески не произошло, то устраните причину неисправности, выполнив операции, изложенные в подразделе **Обслуживание режущей головки** из раздела **ОБСЛУЖИВАНИЕ**, и, только после этого, повторно полностью выполните данный подраздел **Проверка функционирования**.

##### Первое включение

При первом включении необходимо выполнить все операции, изложенные в предыдущем подразделе **Проверка функционирования**. Но, при выполнении п. **Включение/выключение** необходимо выдержать триммер во включенном положении не менее трех минут. При этом некоторое время возможно повышенное искрение щеток, т. к. происходит их притирание к коллектору, а из вентиляционных прорезей корпуса могут вылетать мелкие фрагменты смазки.

Если проверки прошли успешно, можете приступить к работе, предварительно прочитав следующий раздел. Если в процессе проверок возникли проблемы, то обратитесь за консультацией в торгующую организацию или Сервисный центр.

## РЕКОМЕНДАЦИИ ПО РАБОТЕ

1 Внимательно ознакомьтесь с предыдущими разделами и выполняйте изложенные в них требования.

2 Перед началом работы проверьте функционирование триммера. Для этого выполните все операции, изложенные в подразделе **Проверка функционирования** предыдущего

раздела.

### 3 Помните!

3.1 Изделие рассчитано на эксплуатацию при температуре окружающей среды от +5 до +35°С.

3.2 Продолжительность непрерывной работы триммера не должна превышать 10 минут с последующим перерывом не менее двадцати минут.

3.3 Суммарная продолжительность работы изделия составляет 30 часов в год, после чего требуется провести послегарантийный профилактический осмотр триммера в Сервисном центре.

3.4 **Запрещена** эксплуатация триммера без защитного кожуха.

3.5 **Запрещена** эксплуатация триммера во время дождя, при наличии воды (росы) на поверхности почвы или на траве.

3.6 **Запрещено** использовать триммер для измельчения травы.

3.7 **Запрещено** в режущей головке в качестве режущего элемента использовать любые материалы, кроме специальной нейлоновой лески для триммеров с диаметром не более 1,2 мм.

3.8 **Запрещена** эксплуатация триммера на участках, поверхность которых содержит посторонние предметы (небольшие камни, ветки, обрезки веревки и т. п.), поскольку они могут быть причиной получения травмы или поломки изделия.

3.9 Режущая головка предназначена только для скашивания и выравнивания травы высотой до 10 см.

3.10 Не допускайте перегрузки двигателя. При перегрузке электродвигателя, когда его температура превышает допустимое значение, температурное реле отключает двигатель. В этом случае необходимо устранить причину перегрузки и дождаться остывания двигателя и реле. После остывания реле автоматически возвращается в исходное (рабочее) положение и можно продолжить работу.

**Внимание!** Температурное реле рассчитано на ограниченное количество срабатываний, поэтому выход его из строя является признаком систематического нарушения правил пользования и основанием для снятия изделия с гарантийного обслуживания.

3.11 В процессе работы регулярно очищайте внутреннюю поверхность защитного кожуха, режущую головку и вал двигателя от травы и грязи. Одновременно проверяйте состояние и целостность лески. Своевременно обновляйте изношенную леску. Несоблюдение выше изложенного приводит к перегрузке двигателя. При этом обороты двигателя и, следовательно, производительность падают, а также появляется угроза вывести из строя двигатель.

3.12 Все детали режущей головки являются расходными материалами (сменным инструментом).

3.13 Услышав необычный звук или заметив повышенную вибрацию в процессе работы, немедленно выключайте триммер с целью выяснения и устранения причины их появления.

4 При скашивании удерживайте режущую головку перед собой на необходимой высоте (**но не выше голенища сапога!**) и, разворачиваясь корпусом, перемещайте триммер дугообразными движениями справа налево, затем слева направо, после чего делайте шаг вперед и т. д. При этом наиболее эффективным для скашивания является сектор между восьмью и двенадцатью часами. Плоскость вращения режущего элемента должна быть параллельна поверхности земли. Никогда не пытайтесь и не тяните триммер на себя.

5 Избегайте контакта лески с грунтом – это приводит к быстрому снашиванию лески и шпильки. Скашивание травы около фундаментов, кирпичных или каменных стен и т.п. имеет такие же последствия. Для обеспечения ровного скашивания перемещайте триммер с постоянной скоростью и на одной высоте. Скашивание высокой травы осуществляйте в несколько заходов (ступеньками). Рекомендуемая высота за один заход – около 5 см.

6 Не допускайте попадания пыли и травы в вентиляционные прорези изделия, что приводит к его перегреву. Следите за температурой корпуса триммера в районе двигателя, которая не должна превышать 50°С. При перегреве дайте поработать изделию на холостых оборотах 30 – 60 секунд и выключите его для остывания и удаления пыли.

7 После выключения триммера кладите его на ровную горизонтальную поверхность только после остановки режущей головки.

## ОБСЛУЖИВАНИЕ

**Внимание!** Обслуживание необходимо производить в защитных перчатках после отключения триммера от электросети и остывания его корпуса до температуры окружающего воздуха.

### Обслуживание изделия

1 Ежедневное обслуживание включает в себя очистку изделия, но в первую очередь режущей головки, вала двигателя, защитного кожуха, штанги и вентиляционных прорезей корпуса двигателя от травы и грязи сухой чистой ветошью (мягкой тканью), а также осмотр триммера на отсутствие внешних механических повреждений. Защитный кожух допускается очищать от травы с помощью деревянного или пластикового скребка (шпателя).

2 При попадании масла корпус двигателя, штангу и ручки необходимо протереть ветошью, слегка смоченной уайт-спиритом. После этого их необходимо вытереть насухо. **Запрещено** применение абразивных чистящих средств и металлических средств очистки (отвертки, ножи, гвозди и т. д.).

3 Если в вентиляционных прорезях собралось большое количество пыли или травы, необходимо продуть вентиляционные прорези, двигатель и его вал сжатым воздухом.

4 Через каждые 30 часов эксплуатации, но не реже одного раза в год, осуществляйте профилактический послегарантийный осмотр изделия в полномочных на это Сервисных центрах.

### Обслуживание режущей головки

Обслуживание режущей головки производится каждый раз при обнаружении ее неисправности, или при замене закончившейся лески.

#### Разборка режущей головки

1 Расположите триммер на ровной горизонтальной поверхности так, как показано на рис. 3.

2 Удерживая шпилькодержатель **16** левой рукой, правой рукой поверните крышку **20** против часовой стрелки до упора, преодолевая сопротивление защелок **17** (см. рис. 2). Выступы **19** крышки выйдут из зацепления с защелками и теперь можно осторожно (шпилька подпружинена) вынуть крышку со шпилькой. Выньте шпильку **23** из крышки.

3 Произведите очистку от грязи и осмотр деталей головки на отсутствие внешних механических повреждений и, при обнаружении неисправных деталей, замените новыми. Особое внимание следует обратить на защелки **17** шпилькодержателя, выступы **19** крышки и защелки **21**.

4 Убедитесь, что леска в шпильке намотана по часовой стрелке (головка шпильки при этом должна быть развернута к Вам), что ее достаточно, что она не запутана и что ее не зажал соседними витками. Если проблем с леской и шпилькой нет, то необходимо оставить свободными концы лески длиной, приблизительно, по 15 см, которые нужно зафиксировать в диаметрально расположенных прорезях центральной щечки так, как показано на рис. 2.

5 Закончившуюся или запутавшуюся леску можно заменить либо вместе со шпилькой, либо наматывать на старую шпильку новую леску так, как описано в следующем пункте.

#### Замена лески

1 В триммере может использоваться нейлоновая леска для триммеров различной формы («круг», «квадрат», «звездочка») с диаметром не более 1,2 мм.

2 Отмерьте 5-6 м лески и сложите ее пополам.

3 Вставьте середину лески в одну из прорезей центральной щечки шпильки (см. рис. 4) и одновременно наматывайте каждый конец лески в своей секции шпильки, причем (**внимание!**) по часовой стрелке (головка шпильки при этом должна быть развернута к вам). Желательно использовать «рядную» намотку, т.е. когда плотно, виток к витку, наматывается один ряд витков, затем поверх первого наматывается второй ряд витков и т.д., до полного заполнения секции. В результате, после намотки необходимо оставить свободные концы лески длиной, приблизительно, по 15 см, которые нужно зафиксировать в диаметрально расположенных прорезях центральной щечки так, как показано на рис. 2.

#### Сборка режущей головки

1 Заведите свободные концы лески в диаметрально расположенные отверстия **22** крышки **20** (см. рис. 2) и вставьте

шпульку **23** в крышку. Придерживая шпульку в крышке левой рукой, правой рукой поочередно потяните концы лески для ее высвобождения из прорезей центральной щетки. **Внимание! Запрещена работа триммером с зафиксированными в щетке концами лески.**

2 Установите пружину **18** в шпулкодержатель **16**, а крышку со шпулкой на пружину. Удерживая шпулкодержатель левой рукой, правой рукой утопите до упора и зафиксируйте крышку в шпулкодержателе, повернув ее по часовой стрелке до щелчка.

3 Выполните действия, изложенные в подразделе **Проверка**

**функционирования раздела ПОДГОТОВКА К РАБОТЕ**

## ХРАНЕНИЕ

Хранить изделие следует после проведенного в полном объеме обслуживания в отапливаемом помещении с нормальной влажностью (относительная влажность не выше 80%) при температуре не ниже  $\pm 5^{\circ}\text{C}$ .

## ЗАЩИТА ОКРУЖАЮЩЕЙ СРЕДЫ И УТИЛИЗАЦИЯ

Когда изделие, дополнительные принадлежности и упаковки придут в негодность, примите меры по экологически чистой их утилизации в соответствии с законодательством РФ.

Не сжигайте!

## ГАРАНТИЙНЫЕ УСЛОВИЯ

1 При покупке изделия требуйте проверки его комплектности и исправности в Вашем присутствии, Инструкцию по эксплуатации на русском языке и правильно заполненный Гарантийный талон с указанием в нем даты продажи, печати (штампа) торгующей организации, подписи продавца. Пожалуйста, не забывайте поставить свою подпись в Гарантийном талоне. При отсутствии у Вас правильно заполненного Гарантийного талона мы будем вынуждены отклонить Ваши претензии к качеству данного изделия.

2 Во избежание недоразумений убедительно просим Вас перед началом работы с изделием внимательно ознакомиться с Инструкцией по эксплуатации, со всеми ее разделами.

3 Правовой основой настоящих гарантийных условий является действующее законодательство и, в частности, Закон РФ от 7 февраля 1992г. № 2300-1 «О защите прав потребителей» (со всеми изменениями).

4 Срок службы изделия составляет 3 года с момента его приобретения.

5 Наши гарантийные обязательства распространяются только на неисправности, выявленные в течение гарантийного срока, равного одному году с момента приобретения, и обусловленные производственными, технологическими или конструктивными дефектами, допущенными по вине изготовителя.

6 Гарантийные обязательства прерываются **немедленно** в случае несанкционированного изменения конструкции изделия.

7 Техническое освидетельствование изделия на предмет

установления гарантийного случая производится только в уполномоченных на это Сервисных центрах.

### 8 Причины отказа в гарантийном обслуживании

8.1 Неисправности изделия, возникшие в результате следующего.

8.1.1 Несоблюдения потребителем предписаний Инструкции по эксплуатации.

8.1.2 Механического повреждения, вызванного внешними или любыми иными воздействиями.

8.1.3 Исползования изделия не по назначению.

8.1.4 Стихийного бедствия.

8.1.5 Неблагоприятных атмосферных и иных внешних воздействий на изделие, таких как дождь, снег, повышенная влажность, нагрев, агрессивные среды.

8.1.6 Несоответствия параметров электропитания требованиям Инструкции по эксплуатации.

8.1.7 Исползования аксессуаров, расходных материалов и запчастей, не рекомендованных или не одобренных изготовителем.

8.1.8 Попадания внутрь изделия или засорения вентиляционных прорезей большим количеством пыли, опилок, стружки и т.п. отходов или посторонних предметов.

8.2 Изделия, подвергшиеся вскрытию или ремонту неуполномоченными лицами.

8.3 Вышедшие из строя вследствие естественного износа принадлежности и расходные материалы. Это угольные щетки, пыльники, ремни, насадки, шлифовальные и полировальные диски, полировальные чехлы, аккумуляторные и обычные батареи и т.п.

8.4 Следующие неисправности, возникшие вследствие ненадлежащего обращения или хранения изделия.

8.4.1 Наличие ржавчины на металлических элементах изделия.

8.4.2 Наличие окислов на коллекторе.

8.4.3 Механические повреждения кабеля электропитания и деформация вилки кабеля из-за низкого качества электрической розетки или проводки.

8.4.4 Сколы, царапины, сильные потертости корпуса.

8.4.5 Неисправности, возникшие в результате перегрузки изделия, чрезмерной суммарной продолжительности работы или неправильной установки расходных материалов и сменного инструмента, что привело к выходу из строя электродвигателя или других узлов и деталей.

### К безусловным признакам перегрузки относятся

1 Деформация или оплавление пластмассовых деталей и узлов изделия.

2 Появление окалины на коллекторе и угольных щетках.

3 Одновременный выход из строя ротора и статора электродвигателя.

4 Деформация или обугливание изоляции проводов.



# ГАРАНТИЙНЫЙ ТАЛОН

Гарантийный талон АА № \_\_\_\_\_

Заводской номер \_\_\_\_\_

Наименование товара \_\_\_\_\_

Дата покупки \_\_\_\_\_

Тип, модель \_\_\_\_\_

Печать магазина, подпись \_\_\_\_\_

## Список региональных сервисных центров

Абкан, респ. Хакасия, ИП Козлов А.В., (4302) 35-97-03, ул. Гиртинская, 25  
 Алыметьев, Татарстан, ИП Яруллин М.Н., (8553) 33-55-41, ул. Габдуллатипова, 51, м-н «Электронинструмент»  
 Амурск, ИП Бекенцев В.А., (42142) 2-65-43, пр. Мира, 7  
 Анапа, ИП Долганов М.В., 8-918-261-54-10, ул. Промышленная, 11  
 Ангарск, СЦ «ОУТ», (3955) 59-76-03, ул. Чайковского, 48  
 Арсеньев, СЦ «Мастер Сервис», (42361) 4-44-20, ул. Ломоносова, 44  
 Архангельск, ООО «Архлес-сервис», (8182) 29-35-86, ул. Тимме, 23  
 Архангельск, СЦ «Уан-Сервис», (8182) 27-69-12, ул. Суворова, 2  
 Астрахань, ИП Полемашева Е.В., (8521) 59-97-00, ул. 5-ая Лейтенант, 30  
 Балаково, ИП Крайнева И.Н., (8453) 46-42-41, «Прометарская», 69  
 Барнаул, ООО «ИнструментСервис», (3852) 77-43-75, пр. Ленина, 195  
 Белгород, ИП Смирнов А.В., (4722) 35-71-13, 35-71-16, ул. Чапаевская, 55А  
 Белгород, ИП Шеметов Е.Г., (4722) 24-85-03, ул. Серфимовская, 59  
 Белорецк, ИП Матвеев В.А., (34792) 4-33-10, ул. Кирова, 60  
 Биробиджан, ИП Егоров А.В., 8-924-218-65-86, ул. Шолом-Алейхика, 3  
 Благовещенск, СЦ «УНИМАС», (4162) 65-84-37, ул. Б. Хмельницкого, 112  
 Богородское, Хабаровский край, ИП Шлома В.Н., (42151) 5-24-30, ул. Невельского, 41  
 Брянск, ООО «ПК «Жилстройиндустрия», (4832) 64-86-63, ул. Духи, 41, маг. «Инструмент»  
 В. Новгород, ИП Матвеев А.Н., 8-963-240-57-87, ул. Кометова, 23, к.2  
 Вельск, ИП Илатовский С.П., 8-918-366-32-39, ул. Некрасова, 10а  
 Владивосток, ООО «Интрул-ДВ», (423) 263-84-57, ул. Борисовка, 34, 2 этаж  
 Владивосток, ООО «Ремар», (423) 228-11-70, ул. Ленина, 23  
 Владимир, ООО «Мастер Сервис», (4922) 33-10-79, ул. Тракторная, 8  
 Волгоград, ИП Иванов К.В., 8-917-333-15-95, ул. Давидова, 11  
 Волгоград, ИП Сицилий В.В., (8442) 74-13-31, ул. 95 Гвардейская, 9  
 Волгодонск, ИП Марченко Ю.И., (8639) 29-14-27, ул. Степная, 179  
 Вологда, ИП Абилов В.В., (8172) 32-85-52, ул. Октябрьская, 51  
 Вологда, ИП Коростин С.А., (8173) 7-64-53, ул. Яковлева, 30  
 Воронеж, ИП Сабитов И.А., (4732) 60-09-08, 40-57-73, ул. Богдана Хмельницкого, 46  
 Вязники, ИП Бобриньин А.В., (49233) 2-03-92, ул. Музейный проезд, 13  
 Геленджик, ИП Сичинава И.А., 8-918-344-77-27, (86141) 3-19-41  
 Гурьевск, ИП Стрельников В.В., (38465) 5-21-22, ул. Лукомбург, 64  
 Дзержинск, ООО «Искандер», 8-918-261-54-10, (88313) 25-59-25, ул. Грибоедова, 27  
 Дмитровград, ИП Шубин В.Н., (84253) 7-38-11, ул. Чайковского, 30  
 Екатеринбург, ИП Строев А.А., (343) 278-71-60, ул. Давыда Зверева, 12  
 Ессентуки, ИП Голубев С.Н., (87934) 7-46-82, ул. Курганная, 23а  
 Заводоуковск, Ильин А.В., 8-950-489-99-98, ул. Революционная, 105  
 Иваново, ООО «Мастерская на улице Зеленой», (4952) 52-67-44, ул. Зеленая, 19  
 Ижевск, ИП Торшин С.А., (3412) 67-62-03, ул. Металлическая, 34  
 Иркутск, ИП Пазданкова Л.И., (3952) 22-97-24, ул. Байкальская, 239, к. 7  
 Йошкар-Ола, ИП Тимченко А.И., (8362) 31-02-43, ул. Машиностроителей, 8-к. 4-11  
 Ишим, ИП Чернов А.А., (34551) 7-64-74, ул. Малая Садовая, 207, к.А  
 Казань, ООО «Санда», (843) 554-93-32, ул. Клары Цеткин, 26  
 Калуга, ИП Амиров М.М., (4842) 65-70-65, ул. Московская, 113  
 Калуга, ООО «Бизнес Сервис», (4842) 79-10-50(59), ул. Суворова, 25  
 Кемерово, СЦ «Ивушка-информ», (3842) 75-29-90, Кузнецкий пр., 11  
 Киров, ИП Музина Н.Г., (8332) 40-19-19, ул. Папала Корчагина, 80  
 Киров, ООО ТЦ «Олимп», (8332) 64-45-74, ул. Ленина, 20  
 Киселевск, «РЕТ-Сервис», (38464) 2-33-20, 8-923-832-11-15, ул. Боевая, 22  
 Комсомольск-Амурск, ИП Ардэвэева Н.В., 8-909-860-26-12, ул. Юбилейная 10/3  
 Комсомольск-Амурск, ООО «ОптСтройМатериалы», (4217) 52-15-16, ул. Лесозаводская, 6  
 Коржма, ИП Шуклин С.Н., 8-921-485-20-37, ул. Советская, 5  
 Кострома, ИП Коточков Н.П., (4942) 31-42-80, ул. Суусиная, 32а  
 Кострома, ИП Молодцов В.И., (4942) 30-01-07, ул. Коммунаров, 8  
 Котельники, ИП Ключникова Т.Г., 8-912-920-09-06, ул. Советская, 122, оф. 10  
 Котлас, ИП Фролов В.П., (81537) 2-62-28, Батлинское шоссе, д. к. 3  
 Красноярск, ИП Дуванский А.А., (861) 944-08-50, 8-903-411-08-50, ул. Пригородная, 1/10  
 Красноярск, ИП Прохорова Г.В., (3912) 21-17-81, ул. Красной Гвардии, 21  
 Красноярск, АСЦ «Прогресс», (3912) 99-65-80, ул. Калинин, 88, стр. 1  
 Кузнецк, ИП Кусурин А.Д., 8-841-673-49-65, ул. Калинин, 214  
 Курган, ООО «Уралтехсервис», (3522) 24-00-12, ул. Куйбышевская, 145  
 Курск, ИП Ворста И.И., 8-910-740-91-59, ул. В. Луговья, 6  
 Липецк, ИП Соболева Г.Ю., (4742) 40-10-72, ул. Мичуринка, 46  
 Магнитогорск, ООО «Электрон-Холод», (3519) 35-24-74, пр. Ленина, 98/1  
 Мелодорск, ИП Семин П.М., (3379) 33-02-56, ул. Герцена, 11  
 Мелеуз, СЦ «Зубата», (34764) 3-39-39, ул. Южная, 1а  
 Микасс, ИП Масовцев Д.И., (3513) 52-02-65, ул. 8-го Марта, 169  
 Миасский, ИП Голубов Г.Ю., (38120) 2-07-13, ул. Свердловская, 6  
 Москва, ПБОЮЛ Цветков С.В., (499) 186-21-91, Берингов проезд, 1  
 Москва, ООО «Ришторк», (495) 443-69-79, ул. Гриня, 18, к. 2  
 Мурманск, ИП Турко П.Л., 8-911-804-24-91, Свердловка, 39  
 Набережные Челны, СЦ «Привет», (8552) 33-33-91(82), ул. Сармаковский тракт, 17/11  
 Находка, СЦ «Ротор», 8-914-675-26-43, ул. Наумовская, 14-а, оф. 112

Находка, ИП Петров С.В., (4236) 62-33-56, ул. Шоссейная, 96  
 Находка, СЦ «Эксперт Техник», (41147) 4-85-28, ул. К.Маркса, 18  
 Незамослово, Старооскольский район, ЗАО «СБК-инструмент», 8-961-172-81-67, ул. Центральная, 18  
 Нерюнгри, ООО «Эксперт Техник», (41147) 4-85-28, ул. К.Маркса, 18  
 Нижневартовск, ИП Выгодоров А.В., (3466) 53-71-74, ул. Ленина, 12  
 Нижневартовск, ИП Турбаев Э.А., (9555) 39-85-86, ул. Юности, 14  
 Н. Новгород, СЦ «АГА-Сервис», (831) 251-68-76, ул. Каширская, 65  
 Н. Новгород, «Ремонт бытового текстиля», (831) 220-94-84, 414-82-91, ул. Марата, 51  
 Новокузнецк, ИП Захарова Т.Н., (3843) 35-71-05, ул. Селекционная, 11  
 Новосибирск, ООО «Техносервис», (383) 212-01-84, ул. Большевикская, 131, к.15  
 Новосибирск, СЦ «Мастер-Ламинат», (833) 343-29-49, ул. Острожного, 6а  
 Омск, ИП Батаев Ю.Е., (3812) 24-92-91, 24-74-55, ул. Суворова, 30  
 Оренбург, ИП Ефремов А.А., 8-950-186-00-63, пер. Станочный, 11  
 Орск, ИП Балан Ю.Л., (3537) 42-10-99, ул. Новосибирская, 90, пер. Омский, 9  
 Орск, ИП Чернова Э.Ш., (3537) 22-31-62, Сталинградская, 52 Б  
 Павловск, Красноярский край, ИП Алунов С.Е., 8-918-454-14-62, ул. Короткая, 1  
 Пенза, ИП Мьяковичев С.В., (8412) 30-56-60, ул. Кирова, 1, кв.1  
 Пенза, ООО «Проф-Сервис», (8412) 71-68-56, 99-74-74, ул. Белая, 4  
 Пермь, ООО «Профессионал», (342) 219-05-24, 268-83-20, ул. Героев Хасана, 92  
 Пермь, ООО «Сатурн-Сервис», (342) 295-05-99, Бульвар Гагарина, д.24  
 Петропавловск, ИП Аюпова Ю.Р., (8142) 59-30-83, пр. Ап. Навокого, 56  
 Петропавловск, ИП Чернов И.Е., (8142) 59-50-15, ул. Ленинградская, 20  
 Петропавловск-Камчатский, ООО «ЭлектронСтрой-Сервис», (4152) 26-44-74, ул. Тушканова, 14, кв.106  
 Печора, ООО «ЦентриИнструмент», (81242) 7-23-12, Печорский пр., 88а  
 Прокопьевск, ООО «ТерраФорт», (3846) 69-55-77, ул. Ногородская, 28А  
 Прохладный, ИП Дивнов К.В., 8-903-494-26-24, ул. Петрова, 147  
 Путилково, ИП Пашова Н.Ю., (8112) 72-32-01, ул. 128 Стрелковой Дивизии, 13  
 Пятигорск, ИП Кошелев А.М., 8-905-499-30-20, ул. Гагарина, 3  
 Рязань, ООО «Гарант-Климат», (4912) 40-40-30, ул. Пушкина, 14, к.1  
 Самара, ИП Сарачина И.В., (848) 229-08-96, ул. Советской Армии, 99а  
 Санкт-Петербург, СЦ «Сервис FIT», (812) 388-19-89, 388-22-79, ул. Тободе, 16  
 Саранск, ООО «Искит», (8342) 23-32-23, ул. Полжева, 66а  
 Саратов, ИП Петриченко В.В., (8452) 64-86-87, 55-75-60, ул. Танинтова, 72  
 Северодвинск, ИП Гагаев В.В., 8-911-682-18-77, ул.Заводская, 7  
 Сергейев Песад, ИП Ковалева Ю.Ю., (496) 561-85-85, ул. Московское шоссе, 40А  
 Сергейев Песад, ИП Мулин Р.В., (496) 549-32-78, пр. Красной Армии, 253А, оф.5  
 Серов, ИП Писаидова Г.И., 8-963-1308-33-63, ул. Зелёная 10  
 Смоленск, ИП Сизонкин М.И., (39544) 5-13-14, ул. Кирова, 2а/1  
 Смоленск, СЦ «Век», (4812) 64-02-42, ул. Нормандии Немцев, 35  
 Смоленск, СЦ «Рубин», (4812) 62-29-79, ул. 25 Сентября, 50  
 Ставрополь, СЦ ООО «Бизнес-Сервис», (8652) 74-01-91, ул. 50 лет ВЛКСМ, 8/1  
 Ставрополь, ООО «Дом и Сад», (8652) 94-48-56, ул. Дзержинского, 35/1  
 Старый Оскол, ЗАО «Авантаж-информ», (4725) 24-62-27, маг. Ледяники, 1-А  
 Сургут, ООО «Мир инструмента», (3462) 31-98-90, Нефтегазовое шоссе, 24/1  
 Сыктывкар, ИП Терентьев А.И., (8212) 25-70-83, пр. Морозова, 51  
 Тамбов, ИП Шинкова А.А., (4752) 37-69-18, Бульвар Энтузиастов, 11  
 Тверь, ООО «Инструмент Сервис», (4822) 44-48-39, пр. Ленина, 7/7  
 Томск, ИП Загородный А.И., (3822) 26-53-39, пр. Комсомольский, 44  
 Томск, ТЦ «Томь», (3822) 26-44-62, ул. Герцена, 67  
 Тулунский, ИП Булыгин С.П., (34782) 2-34-62, ул. Советская, 1/3  
 Тула, ООО «Дом инструмента», (4872) 39-23-96, Орловское шоссе, 78  
 Тула, СЦ «Мастер», (4872) 70-08-90(81), ул. Пайталева, 18  
 Тула, СЦ «Металлоп», (4872) 35-55-01, ул. Николья Рулева, 12  
 Тумень, СЦ «Крепыш», (3452) 42-00-18, Автоматная, 1а  
 Улан-Удэ, ООО «СТ-Сервис», 8-924-754-00-18, пр. Автомобилистов, 5  
 Улан-Удэ, ООО «Техноцентр», 8-964-404-81-22, ул. Ботаническая, 71, ТЦ «Тумиз Морин», пав. 35  
 Ульяновск, ООО «Торнадо», В.В., (8422) 98-16-94, 83-51-48, ул. Камышинская, 40  
 Усолье-Сибирское, ИП Антонов В.М., 8-950-128-19-32, ул. Орджоникидзе, 31  
 Усольск, ИП Шинкаренко А.В., 8-924-420-40-45, ул. Советская, 77  
 Уфа, ИП Ахряков А.С., 8-917-421-91-13, ул. Свободы, 15, оф. 68  
 Ухта, ООО «ЦентриИнструмент», (82147) 2-57-57, ул. Ленина, 57  
 Ухта, ИП Филимонов А.В., (8218) 7-61-01, ул. Юбилейная, 14, стр.1  
 Хабаровск, ООО «Импулс», (4212) 75-63-79, ул. 14-31, Гарькинский пр., 22  
 Хабаровск, ИП Матвеев А.Г., (4212) 24-03-19, Камчатская, 35  
 Чебоксары, ИП Харитонов В.Н., 8-902-288-34-77, ул. Гладкова, 10, рынок «Ярмарка», 7 ряд, 31 место  
 Челябинск, ООО «Плюс», (351) 776-25-49, ул. Артиллерийская, 55  
 Челябинск, ИП Козанова В.М., (351) 721-32-39, 282-09-59, Свердловский тракт, 12, оф. 27  
 Череповец, ООО «ТехноКрит», (802) 25-21-29, пр. Победы, 151  
 Чита, ИП Васильевской А.А., (3022) 31-28-82, Возалъная, 3  
 Чита, ООО «Прометей», (3022) 41-51-01 (07), ул. Шолова, 100  
 Энгельс, ИП Золотых И.Н., (8453) 55-48-87, ул. Студенческая, 9а  
 Энгельс, ООО «Инструмент-Снаб», (8453) 78-80-44, ул. Волкова, 1  
 Южно-Сахалинск, ООО «ПД Зорька», (4242) 75-00-75 (фак. 126), ул. Комсомольская, 24/5  
 Якутск, ООО «Янко», (4112) 35-75-21, ул. Автодорожная, 11/3  
 Ярославль, ООО «Рембыттехника», (4852) 75-11-11, ул. Угличская, 52

### Краткое описание дефекта:

### Краткое описание дефекта:

