

polaris
ТЕХНИКА УЮТНОЙ ЖИЗНИ

Руководство по эксплуатации / Гарантия
Інструкція з експлуатації / Гарантія
Пайдалану жөніндегі нұсқау / Кепілдік
Manual instruction / Guarantee



PFS 40RCwh Elegant, PFS 40RCred Elegant

Вентилятор напольный
Вентилятор підлоговий
Еденде орнатылатын желдеткіш
Stand Fan

Вентилятор напольный с пультом дистанционного управления

Модель: PSF 40RCwh Elegant / PSF 40RCred Elegant

POLARIS

Инструкция по эксплуатации

Благодарим Вас за выбор продукции, выпускаемой под торговой маркой POLARIS. Наши изделия разработаны в соответствии с высокими требованиями качества, функциональности и дизайна. Мы уверены, что Вы будете довольны приобретением нового изделия нашей фирмы.

Перед началом эксплуатации прибора внимательно прочитайте данную инструкцию, в которой содержится важная информация, касающаяся Вашей безопасности, а также рекомендации по правильному использованию прибора и уходу за ним.

Сохраните инструкцию вместе с гарантийным талоном, кассовым чеком, по возможности, картонной коробкой и упаковочным материалом.

Внимание: важные меры предосторожности и инструкции, содержащиеся в данном руководстве, не охватывают все возможные условия и ситуации, которые могут возникнуть в процессе эксплуатации вентилятора. Следует учитывать, что в конструкции изделия невозможно предусмотреть такие факторы, как здравый смысл, предосторожность и внимание работающих с ним лиц. Соблюдение таких факторов должно обеспечиваться самими такими лицами при эксплуатации оборудования.

Оглавление

Общие указания по безопасности	2
Специальные указания по безопасности прибора	3
Описание прибора.....	4
Комплектация	5
Сборка прибора	5
Панель управления и пульт дистанционного управления	6
Эксплуатация прибора.....	6
Техническое обслуживание	7
Технические характеристики.....	8
Информация о сертификации	8
Гарантийное обязательство.....	9

Общие указания по безопасности

- Прибор предназначен исключительно для использования в быту.
- Прибор должен быть использован только по назначению.
- Каждый раз перед включением прибора осмотрите его. При наличии повреждений прибора и сетевого шнура ни в коем случае не включайте прибор в розетку.
- Не оставляйте работающий прибор без надзора.
- **Внимание! Не используйте прибор вблизи ванн, раковин или других емкостей, заполненных водой.**
- Ни в коем случае не погружайте прибор в воду или другие жидкости.
- Включайте прибор только в источник переменного тока (~). Перед включением убедитесь, что прибор рассчитан на напряжение, используемое в сети.
- **Любое ошибочное включение лишает Вас права на гарантийное обслуживание.**
- Прибор может быть включен только в сеть с заземлением. Для обеспечения Вашей безопасности заземление должно соответствовать установленным электротехническим нормам. Не пользуйтесь нестандартными источниками питания или устройствами подключения.
- Перед включением прибора в сеть убедитесь, что он находится в выключенном состоянии.



- Не используйте прибор вне помещений. Предохраняйте прибор от жары, прямых солнечных лучей, ударов об острые углы, влажности (ни в коем случае не погружайте прибор в воду). Не прикасайтесь к прибору влажными руками. При намокании прибора сразу отключите его от сети.
- В случае падения прибора в воду немедленно отключите его от сети. При этом ни в коем случае не опускайте руки в воду. Перед повторным использованием прибор должен быть проверен квалифицированным специалистом.
- По окончании эксплуатации, при чистке или поломке прибора всегда отключайте его от сети.
- Данный прибор не предназначен для использования людьми (включая детей), у которых есть физические, нервные или психические отклонения или недостаток опыта и знаний, за исключением случаев, когда за такими лицами осуществляется надзор или проводится их инструктирование относительно использования данного прибора лицом, отвечающим за их безопасность.
Необходимо осуществлять надзор за детьми с целью недопущения их игр с прибором.
- Нельзя переносить прибор, держа его за сетевой провод. Запрещается также отключать прибор от сети, держа его за сетевой провод. При отключении прибора от сети, держитесь за штепсельную вилку.
- Устанавливайте прибор на ровную, устойчивую поверхность.
- Использование дополнительных аксессуаров, не входящих в комплектацию, лишает Вас права на гарантийное обслуживание.
- После использования никогда не обматывайте провод электропитания вокруг прибора, так как со временем это может привести к излому провода.
- Замену провода могут осуществлять только квалифицированные специалисты - сотрудники сервисного центра. Неквалифицированный ремонт представляет прямую опасность для пользователя.
- Не производите ремонт прибора самостоятельно. Ремонт должен производиться только квалифицированными специалистами сервисного центра.
- Для ремонта прибора могут быть использованы только оригинальные запасные части.
- После окончания срока службы не выбрасывайте прибор вместе с бытовыми отходами. Передайте его в специализированный пункт для дальнейшей утилизации. Этим Вы поможете защитить окружающую среду.

Специальные указания по безопасности данного прибора

- Ни в коем случае не вставляйте пальцы или другие предметы в защитную решетку.
- Будьте осторожны с длинным волосом: поток воздуха может затянуть его в прибор.
- Прибор разрешается включать только с закрытой решеткой.
- Прибор разрешается включать в сеть только после его полной сборки и установки необходимого угла наклона.
- Не устанавливайте прибор в непосредственной близости от открытого окна, так как капли дождя могут попасть на прибор и вызвать замыкание или создать опасность повреждения электрическим током.
- Перед началом сборки и установки вентилятора убедитесь, что сетевой шнур не подключен к сети.
- Не проводите шнур электропитания под ковровым покрытием. Не накрывайте шнур коврами, ковровыми дорожками и т.п. Размещайте шнур электропитания в местах, где он не будет создавать препятствия проходу людей.
- Во избежание возможного возгорания, не накрывайте решетку вентилятора.
- Во избежание возникновения нагрузки, превышающей допустимый уровень, и перегорания плавких предохранителей, не подключайте одновременно вентилятор и другое оборудование в одну розетку, а также в разные розетки, расположенные на одной цепи.
- Не рекомендуется пользоваться шнуром-удлинителем, перегрев которого может стать причиной возникновения пожара.

- Штепсельная вилка должна вставляться в розетку до упора. Обратите внимание на износ розеток в процессе их эксплуатации. Периодически проверяйте розетку на отсутствие признаков перегрева, а вилку вентилятора – на отсутствие деформации. Не подключайте электроприборы к неисправной розетке; для ее замены или ремонта обратитесь к специалисту.
- Проверьте, что между элементами вентилятора нет остатков полистирола или другого упаковочного материала, для удаления которых вам, возможно, потребуется пылесос.

Описание прибора

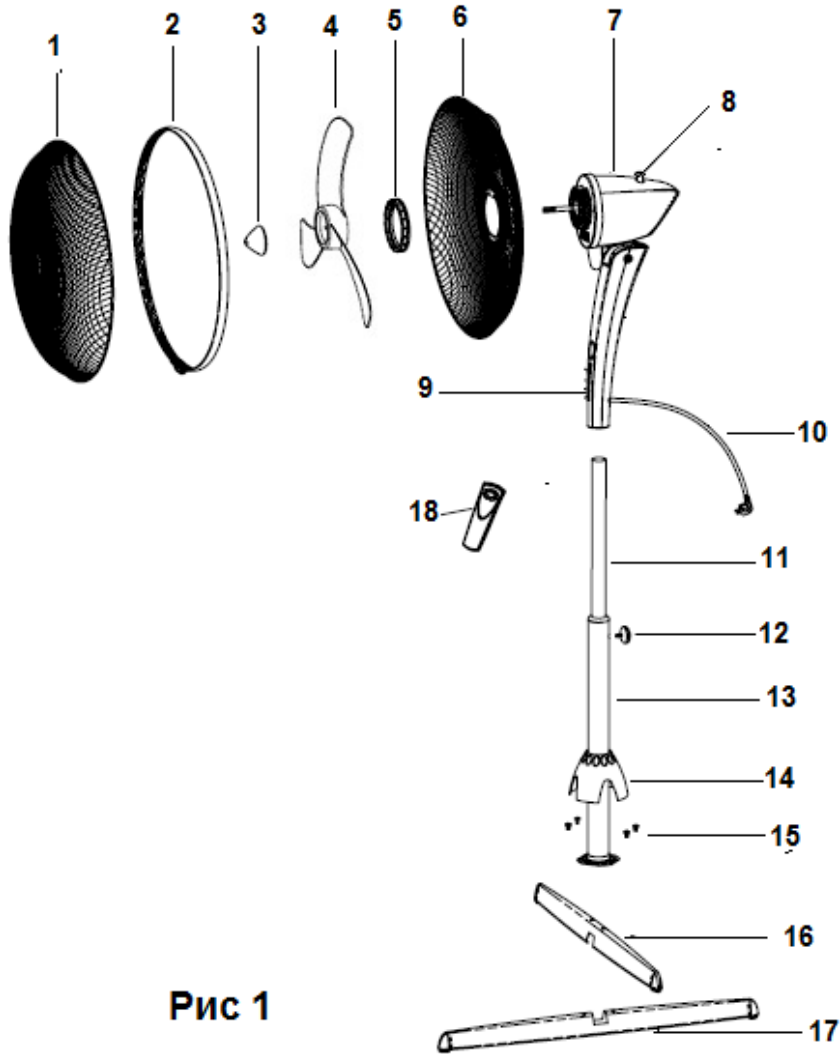


Рис 1

- | | | | |
|-----|--------------------------|-----|--|
| 1. | Передняя решётка | 11. | Удлинительная трубка |
| 2. | Обод решётки | 12. | Регулировочный винт (регулировка высоты) |
| 3. | Гайка крепления лопастей | 13. | Нижняя металлическая трубка (стойка) |
| 4. | Лопasti вентилятора | 14. | Декоративное кольцо |
| 5. | Фиксатор решетки | 15. | Винты крепления |
| 6. | Задняя решётка | 16. | Верхняя часть основания |
| 7. | Кожух двигателя | 17. | Нижняя часть основания |
| 8. | Регулятор поворота | 18. | Пульт дистанционного управления |
| 9. | Панель управления | | |
| 10. | Сетевая кабель | | |

Комплектация

- Крестообразное основание – 2 элемента
- Винты для крепления стойки к опоре – 4 шт.
- Защитные кожухи лопастей – 2 шт.
- Лопасты – 1 шт.
- Блок электродвигателя и блок управления в сборе – 1 шт.
- Стойка – 1 шт.
- Пульт дистанционного управления – 1 шт.
- Инструкция по эксплуатации – 1 шт.

Сборка прибора (Рис 2)

1. Поместите верхнюю часть основания (16) на нижнюю (17) таким образом, чтобы образовалась крестообразная опора.
2. Закрепите стойку 13 на опоре с помощью четырех винтов (15), входящих в комплект, используя отвертку.
3. Отрегулируйте желаемую высоту трубки, зафиксировав ее регулятором высоты трубки (12).
4. Установите на верхнюю трубку блок электродвигателя с блоком управления. Блок управления должен быть установлен на верхней трубке до упора и закреплен входящим в комплект винтом.
Внимание: Перед включением вентилятора убедитесь, что винт надежно закреплен.
5. Отвинтите гайку для крепления защитного кожуха лопастей.
6. Зафиксируйте задний защитный кожух лопастей (6) на корпусе электродвигателя, закрутив до упора фиксатор для крепления заднего защитного кожуха лопастей (5) в направлении по часовой стрелке.
7. Установите лопасти вентилятора, навинтив до упора фиксатор лопастей (3), повернув его против часовой стрелки.
8. Соедините передний и задний защитный кожух с помощью обода решетки (2) и надежно закрепите зажимами (болтами), расположенными на поверхности обода.



Рис 2

Панель управления и пульт дистанционного управления (ПДУ)

- Для питания пульта дистанционного управления необходимы 2 элемента питания ААА. Отсоедините крышку отсека питания, установите батарейки согласно полярности, вставьте крышку отсека питания на своё место.
- Батарейки в комплект не входят.
- Функции и кнопки пульта дистанционного управления аналогичны функциям и кнопкам панели управления. Установка функций и задание параметров осуществляется аналогичным способом.

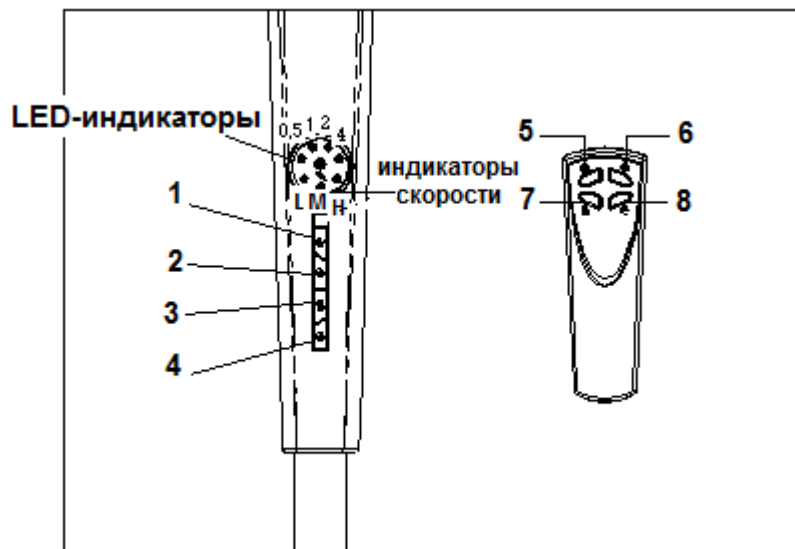
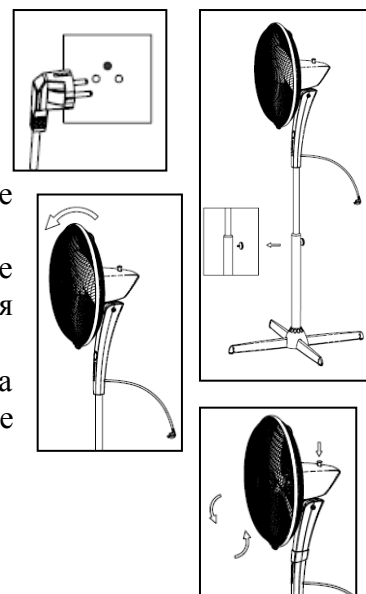


Рис 3






№ панель / ПДУ (рис 2)	Кнопка на панели и ПДУ	Назначение
1 / 6		Включение / выключение прибора
2 / 8		Таймер. Установка времени работы прибора
3 / 7		Выбор режима работы
4 / 5		Выбор скорости воздушного потока

Эксплуатация прибора

- Вставьте вилку в розетку.
- Установите желаемую высоту, используя регулятор высоты.
- Выберите наклон вентилятора. Следите, чтобы лопасти не задевали за решетку. Конструкция прибора позволяет изменять направление воздушного потока, регулируя угол наклона вентилятора. Для этого установите необходимый угол наклона вентилятора.
- Для включения режима поворота, нажмите регулятор поворота вентилятора. Для отключения режима поворота, потяните регулятор поворота вентилятора вверх.



Использование панели управления и ПДУ

- При однократном нажатии на кнопку  (ВКЛ/ВЫКЛ) вентилятор включается и начинает работать на средней скорости. Через три секунды вентилятор начинает работать на низкой скорости, загорится красный “L” LED-индикатор.
- Нажатием на кнопку  (СКОРОСТЬ) задается желаемая скорость воздушного потока (низкая, средняя и высокая скорость). При этом на панели управления загорается соответствующий красный LED-индикатор.:
“L” - низкая скорость.
“M” - средняя скорость.
“H” - высокая скорость.
- С помощью кнопки можно выбрать один из следующих режимов работы:
- При включении вентилятор начинает работать в стандартном режиме. Для выбора желаемого режима работы надо нажать на кнопку :
 - Индикатор не горит: стандартный режим работы
 - Горит красный индикатор: скорость вентилятора варьируется, имитируя режим работы «Морской бриз».
 - Горит зеленый индикатор: режим работы «Sleep» (рекомендуется использовать в ночное время). Скорость обдува варьируется.
- При выборе режима «Морской бриз» (горит красный индикатор) скорость воздушного потока меняется от высокой до низкой с интервалом в 3 секунды. При использовании данной функции цикл повторяется до завершения заданного периода времени (функция Таймер) или до отключения вентилятора.
- При выборе режима “Sleep” (горит зеленый индикатор) скорость воздушного потока меняется в следующем порядке: в случае если первоначально выбрана высокая скорость, то первые полчаса вентилятор работает с высокой скоростью, следующие полчаса – со средней скоростью затем начинает работать с низкой скоростью.
Если изначально выбрана средняя скорость, то вентилятор первые полчаса будет работать со средней скоростью, а затем перейдет на низкую скорость. При выборе низкой скорости вентилятор будет постоянно работать с низкой скоростью до завершения заданного периода времени (функция Таймер) или до отключения вентилятора.
- Для активации таймера нажмите на кнопку  «TIMER» на панели управления или на пульте дистанционного управления. Последовательным нажатием на кнопку можно задать время от 0,5 до 7,5 часов (при каждом нажатии на кнопку время увеличивается на 0,5 часа, т.е. при нажатии на кнопку ТАЙМЕР 1 раз прибор отключится через 0,5 часа, 2 раза – через 1 час и т.д. Максимальное время 7,5 часов (15 нажатий на кнопку). Выбранное время указывается индикаторами на панели управления, при этом сумма значений светящихся индикаторов указывает полное заданное время.
Данная функция доступна при любом режиме работы вентилятора.
- Отключается вентилятор нажатием на кнопку .

Техническое обслуживание и чистка

- Чистку вентилятора производите только при отсоединенном от розетки шнуре электропитания.
- Легкую пыль, скапливающуюся на вентиляторе можно убирать с помощью мягкой ткани и пылесоса с насадкой в виде щетки для удаления пыли. Пыль внутри вентилятора можно убирать пылесосом в режиме выдувания воздуха через насадку с узкой щелью.
- Периодически протирайте наружные поверхности вентилятора слегка влажной тканью, смоченной в растворе мягкого моющего средства и воды и тщательно отжатой. Перед включением вентилятора насухо протрите его сухой мягкой тканью.

- Не допускайте попадания моющих средств и влаги в электродвигатель.
- Не используйте для чистки спреи.

ВНИМАНИЕ: Не допускайте попадания воды внутрь вентилятора, так как это может вызвать опасность возникновения пожара или поражения электрическим током. Электродвигатель вентилятора смазан в процессе сборки на заводе-изготовителе и не нуждается в дополнительной смазке в течение всего срока эксплуатации вентилятора. Другие виды технического обслуживания, проводимого пользователем вентилятора, не требуются и не рекомендуются. Ремонт вентилятора следует производить в специализированных мастерских или центрах обслуживания бытовой техники.

Храните вентилятор в чистом сухом месте.

Технические характеристики

Модель PSF 40RCwh Elegant / PSF 40RCred Elegant – вентилятор напольный электрический с пультом дистанционного управления

Мощность: 55 Вт

Напряжение: 220-240 В

Частота: 50 Гц

Класс защиты – I

Примечание: Вследствие постоянного процесса внесения изменений и улучшений, между инструкцией и изделием могут наблюдаться некоторые различия. Производитель надеется, что пользователь обратит на это внимание.

Информация о сертификации

Прибор сертифицирован на соответствие нормативным документам РФ.



Расчетный срок службы изделия:

3 года

Гарантийный срок:

1 год со дня покупки

Производитель:

Texton Corporation LLC - ООО "Текстон Корпорэйшн"

Texton Corporation LLC - ООО "Текстон Корпорэйшн"

State of Delaware USA, 1313 N. Market Street, Suite 5100, Wilmington, DE 19801, USA.

1313 Н. Маркет Стрит, Помещение 5100, г. Уилмингтон, штат Делавэр, 19801, США

ГАРАНТИЙНОЕ ОБЯЗАТЕЛЬСТВО

Изделие: Вентилятор напольный с пультом дистанционного управления

Модели: PSF 40RCwh Elegant / PSF 40RCred Elegant

Настоящая гарантия предоставляется изготовителем в дополнение к правам потребителя, установленным действующим законодательством, и ни в коей мере не ограничивает их.

Настоящая гарантия действует в течение 12 месяцев, с даты приобретения изделия, и подразумевает гарантийное обслуживание изделия в случае обнаружения дефектов, связанных с материалами и работой. В этом случае потребитель имеет право, среди прочего, на бесплатный ремонт изделия. Настоящая гарантия действительна при соблюдении следующих условий:

1. Гарантийное обязательство распространяется на все модели, выпускаемые компанией «Texton Corporation LLC» в странах, где предоставляется гарантийное обслуживание (независимо от места покупки).
2. Изделие должно быть приобретено исключительно для личных бытовых нужд. Изделие должно использоваться в строгом соответствии с инструкцией по эксплуатации с соблюдением правил и требований по безопасности.
3. Обязанности изготовителя по настоящей гарантии исполняются продавцами – уполномоченными дилерами изготовителя и официальными обслуживающими (сервис) центрами. Настоящая гарантия не распространяется на изделия, приобретенные у неуполномоченных изготовителем продавцов, которые самостоятельно отвечают перед потребителем в соответствии с законодательством.
4. Настоящая гарантия не распространяется на дефекты изделия, возникшие в результате:
 - Химического, механического или иного воздействия, попадания посторонних предметов вовнутрь изделия;
 - Неправильной эксплуатации, заключающейся в использовании изделия не по его прямому назначению, а также установки и эксплуатации изделия с нарушением правил и требований техники безопасности;
 - Износа деталей отделки, ламп, батарей, защитных экранов, накопителей мусора, ремней, щеток и иных деталей с ограниченным сроком использования;
 - Ремонта изделия, произведенного лицами или фирмами, не являющимися авторизованными сервисными центрами*;
5. Настоящая гарантия действительна по предъявлении вместе с оригиналом настоящего талона, оригиналом товарного чека, выданного продавцом, и изделия, в котором обнаружены дефекты.
6. Настоящая гарантия действительна только для изделий, используемых для личных бытовых нужд, и не распространяется на изделия, которые используются для коммерческих, промышленных или профессиональных целей.

По всем вопросам гарантийного обслуживания изделий POLARIS обращайтесь к Вашему местному официальному продавцу POLARIS.

*Адреса авторизованных обслуживающих центров на сайте Компании: www.polar.ru

Вентилятор підлоговий з пультом дистанційного керування

Моделі: PSF 40RCwh Elegant / PSF 40RCred Elegant

POLARIS

Інструкція з експлуатації

Дякуємо Вам за вибір продукції, що випускається під торговельною маркою POLARIS. Наші вироби розроблено відповідно до високих вимог якості, функціональності і дизайну. Ми впевнені, що, придбавши новий виріб нашої фірми, Ви будете задоволені.

Перед початком експлуатації приладу уважно прочитайте цю інструкцію, в якій міститься важлива інформація, що стосується Вашої безпеки, а також рекомендації з правильного використання приладу і догляду за ним.

Зберігайте інструкцію разом із гарантійним талоном, касовим чеком, а також, по можливості, з картонною коробкою і пакувальним матеріалом.

Увага: важливі заходи щодо безпечного використання та вказівки, що містяться в цьому керівництві, не охоплюють усі можливі умови та ситуації, котрі можуть виникнути в процесі експлуатації вентилятора. Слід враховувати, що неможливо передбачити такі фактори, як здоровий глузд, обачність та увагу людей, що з ним працюють. Дотримування цих факторів повинен забезпечити сам користувач під час експлуатації приладу.

Зміст

Загальні вказівки з безпеки	10
Спеціальні вказівки з безпеки цього приладу	11
Опис приладу.....	12
Комплектація	13
Складання приладу	13
Панель керування і пульт дистанційного керування.....	14
Експлуатація приладу	14
Технічне обслуговування та чищення	15
Технічні характеристики	16
Інформація про сертифікацію	16
Гарантійне зобов'язання	17

Загальні вказівки з безпеки

- Прилад призначений винятково для побутового використання.
- Прилад повинен використовуватися тільки за призначенням.
- Щоразу перед вмиканням приладу оглядайте його. При наявності ушкоджень приладу і шнуру живлення в жодному разі не вмикайте прилад у розетку.
- Не залишайте прилад працювати без нагляду.
- **Увага! Не використовуйте прилад поблизу ванн, раковин або інших ємностей, заповнених водою.**
- Ні в якому разі не занурюйте прилад у воду чи інші рідини.
- Умикайте прилад тільки в джерело змінного струму (~). Перед вмиканням переконайтеся, що прилад розрахований на напругу, що використовується в мережі.
- **Будь-яке помилкове вмикання позбавляє Вас права на гарантійне обслуговування.**
- Прилад може вмикатися тільки в мережу з заземленням. Для забезпечення Вашої безпеки заземлення повинне відповідати встановленим електротехнічним нормам. Не користуйтеся нестандартними джерелами живлення або пристроями підключення.
- Перед вмиканням приладу в мережу переконайтеся, що прилад вимкнений.



- Не користуйтеся приладом поза приміщеннями. Бережіть прилад від спеки, прямих сонячних променів, ударів об гострі кути, вологи (в жодному разі не занурюйте прилад у воду). Не торкайтеся приладу вологими руками. При намоканні приладу негайно відключіть його від мережі.
- У разі падіння приладу в воду негайно від'єднайте його від мережі. При цьому в жодному разі не занурюйте руки в воду. Перш ніж надалі використовувати прилад, необхідно перевірити його кваліфікованим спеціалістом.
- Після завершення експлуатації, а також при чищенні або поломці приладу завжди від'єднуйте його від мережі.
- Цей прилад не призначений для використання людьми (у тому числі дітьми), у яких наявні фізичні, нервові або психічні відхилення або бракує досвіду і знань, за винятком випадків, коли за такими особами здійснюється нагляд або проводиться їхній інструктаж щодо використання цього приладу особою, відповідальною за їхню безпеку.
Необхідно здійснювати нагляд за дітьми, аби не допустити їхніх ігор із приладом.
- Не можна переносити прилад, тримаючи його за шнур живлення. Забороняється також відключати прилад від мережі, тримаючи його за шнур живлення. При вимиканні приладу з мережі тримайтеся за штепсельну вилку.
- Установлюйте прилад на рівну, стійку поверхню.
- Використання додаткових аксесуарів, що не входять до комплекту, позбавляє Вас права на гарантійне обслуговування.
- Після використання ніколи не обмотуйте шнур електроживлення навколо приладу, тому що згодом це може призвести до заломлення шнура.
- Заміну шнура живлення можуть здійснювати тільки кваліфіковані фахівці – співробітники сервісного центру. Некваліфікований ремонт становить пряму небезпеку для користувача.
- Не здійснюйте ремонт приладу самостійно. Ремонт повинен виконуватися тільки кваліфікованими фахівцями сервісного центру.
- Для ремонту приладу можуть використовуватися лише оригінальні запасні частини.
- Після завершення терміну експлуатації електроприладу не викидайте його разом зі звичайними побутовими відходами, а передайте в офіційний пункт збору на утилізацію. Таким чином Ви допоможете зберегти довкілля.

Спеціальні вказівки з безпеки цього приладу

- Ні в якому разі не вставляйте пальці чи будь-які предмети в захисну решітку.
- Будьте обережні з довгим волоссям поблизу вентилятора: потік повітря може затягнути його в прилад.
- Дозволяється вмикання приладу лише з закритою захисною решіткою.
- Прилад можна під'єднати до мережі лише після цілковитого його складання та встановлення під необхідним кутом нахилу.
- Не встановлюйте прилад у безпосередній близькості від відкритого вікна тому, що краплі дощу можуть потрапити на прилад і викликати замикання або створити небезпеку ураження електричним струмом.
- Перед початком складання та установкою вентилятора переконайтеся, що шнур живлення не під'єднаний до мережі.
- Не прокладайте шнур електроживлення під килимовим покриттям. Не накривайте шнур килимами, килимовими доріжками і т.п. Розташовуйте шнур електроживлення у місцях, де він не буде перешкоджати проходженню людей.
- Щоб уникнути можливого займання, не накривайте решітку вентилятора.
- Щоб уникнути навантажень, що перевищують допустимий рівень, і перегорання плавких запобіжників, не вмикайте одночасно вентилятор та інше обладнання в одну розетку, а також у різні розетки, розташовані на одному ланцюгу живлення.
- Не рекомендується користуватися шнуром-подовжувачем, перегрів котрого може стати причиною виникнення пожежі.

- Штепсельна вилка повинна вставлятися у розетку до упору. Зверніть увагу на знос розеток у процесі їх експлуатації. Періодично перевіряйте розетку на відсутність ознак перегрівання, а вилку вентилятора – на відсутність деформацій. Не під'єднануйте електроприлад до несправної розетки; для її заміни чи ремонту звертайтеся до кваліфікованих фахівців.
- Перевірте, щоб між елементами вентилятора не було залишків полістиролу чи іншого пакувального матеріалу, для видалення котрих вам, можливо, знадобиться пилосос.

Опис приладу

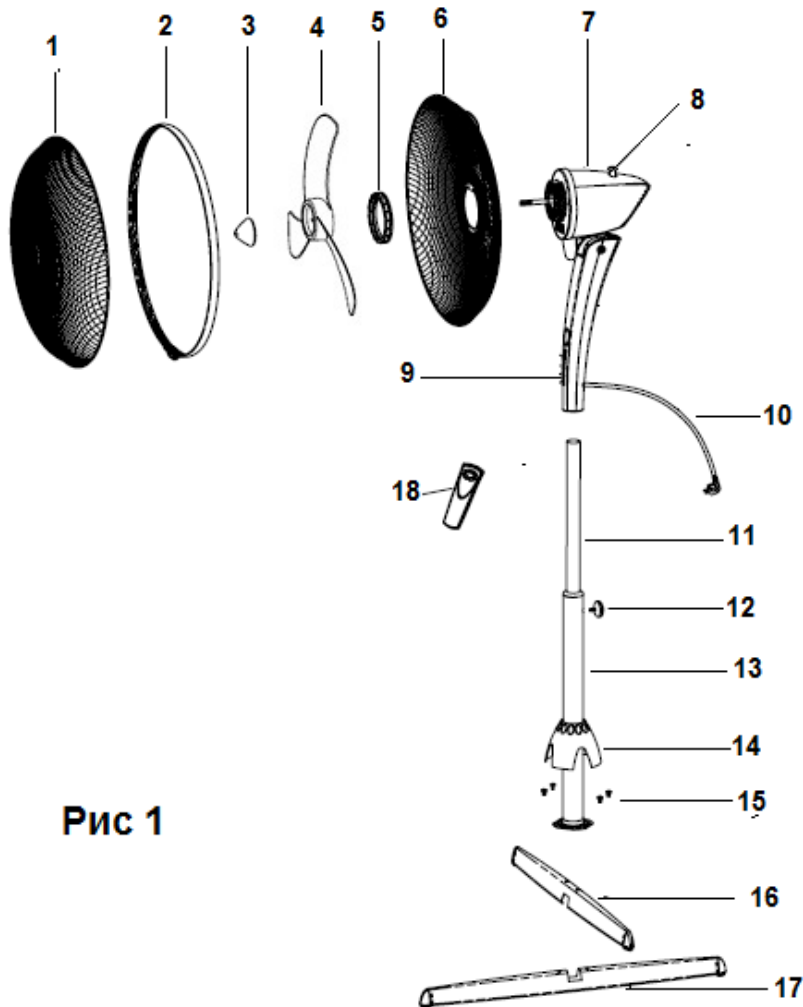


Рис 1

- | | | | |
|-----|-------------------------|-----|--|
| 1. | Передня решітка | 11. | Подовжувальна трубка |
| 2. | Обід решітки | 12. | Регулювальний гвинт (регулювання висоти) |
| 3. | Гайка кріплення лопатей | 13. | Нижня металева трубка (стійка) |
| 4. | Лопаті вентилятора | 14. | Декоративне кільце |
| 5. | Фіксатор решітки | 15. | Гвинти кріплення |
| 6. | Задня решітка | 16. | Верхня частина основи |
| 7. | Кожух двигуна | 17. | Нижня частина основи |
| 8. | Регулятор повороту | 18. | Пульт дистанційного керування |
| 9. | Панель керування | | |
| 10. | Мережевий кабель | | |

Комплектація

- Хрестоподібна опора – 2 елемента
- Гвинти для кріплення стійки до опори – 4 шт.
- Захисні кожухи лопатей – 2 шт.
- Лопаті – 1 шт.
- Блок електродвигуна та блок керування в зборі – 1 шт.
- Сійка – 1 шт.
- Пульти дистанційного керування – 1 шт.
- Інструкція з експлуатації – 1 шт.

Складання приладу (Рис. 2)

1. Помістіть верхню частину основи (16) на нижню (17) таким чином, щоб утворилася хрестоподібна опора.
2. Закріпіть стійку (13) на опорі за допомогою чотирьох гвинтів (15), що входять у комплект, використовуючи викрутку.
3. Відрегулюйте висоту трубки до бажаної, зафіксуйте її за допомогою регулятора висоти трубки (12).
4. Установіть на верхню трубку блок електродвигуна з блоком керування. Блок керування необхідно встановити на верхній трубці до упору і закріпити гвинтом, що входить у комплект.
Увага: Перед увімкненням вентилятора переконайтесь, що гвинт надійно закріплений.
5. Викрутіть гайку що кріпить захисний кожух лопатей.
6. Зафіксуйте задній захисний кожух лопатей (6) на корпусі електродвигуна, закрутивши до упору фіксатор для кріплення заднього захисного кожуха лопатей (5) у напрямку за годинниковою стрілкою.
7. Установіть лопаті вентилятора, закрутивши до упору фіксатор лопатей (3), повертаючи його проти годинникової стрілки.
8. З'єднайте передній і задній захисні кожухи за допомогою обода решітки (2) та надійно закріпіть затискачами (болтами), розташованими на поверхні обода.

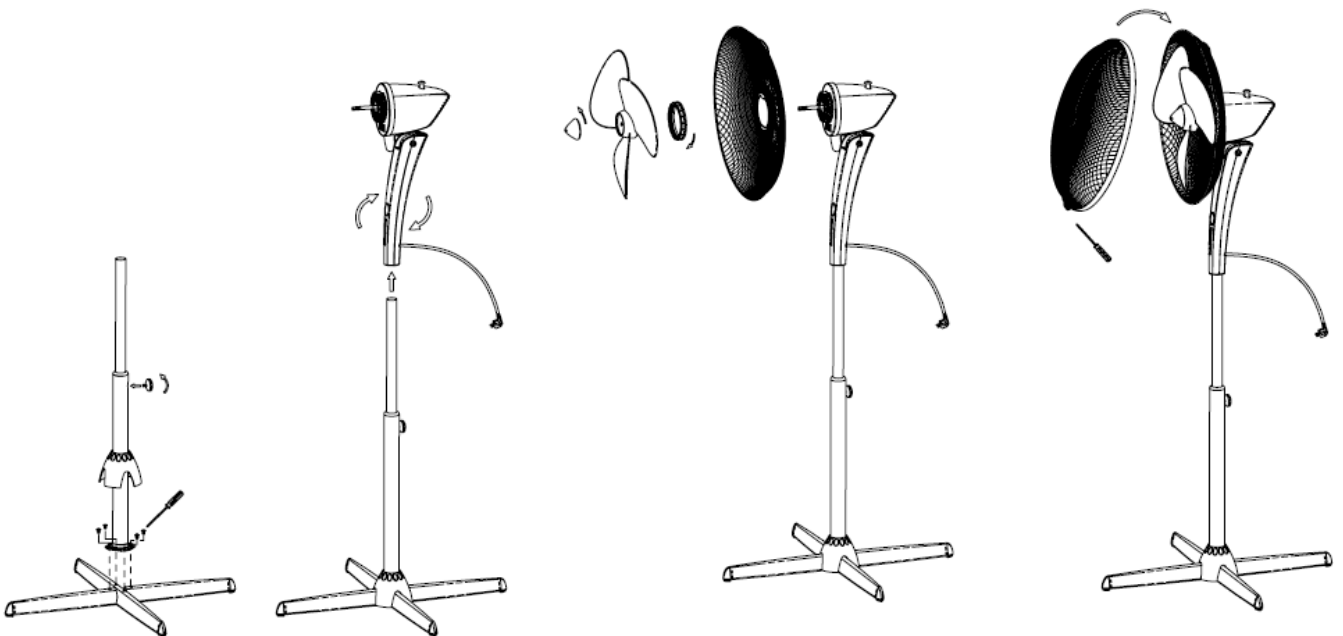


Рис 2

Панель керування і пульт дистанційного керування (ПДК)

- Для живлення пульта дистанційного керування необхідні 2 елементи живлення ААА. Відкрийте кришку відсіку для елементів живлення, встановіть батарейки відповідно до полярності, вставте кришку на своє місце.
- Батарейки в комплект не входять.
- Функції і кнопки на пульті дистанційного керування аналогічні функціям і кнопкам на панелі керування. Налаштування функцій і завдання параметрів здійснюється аналогічним способом.

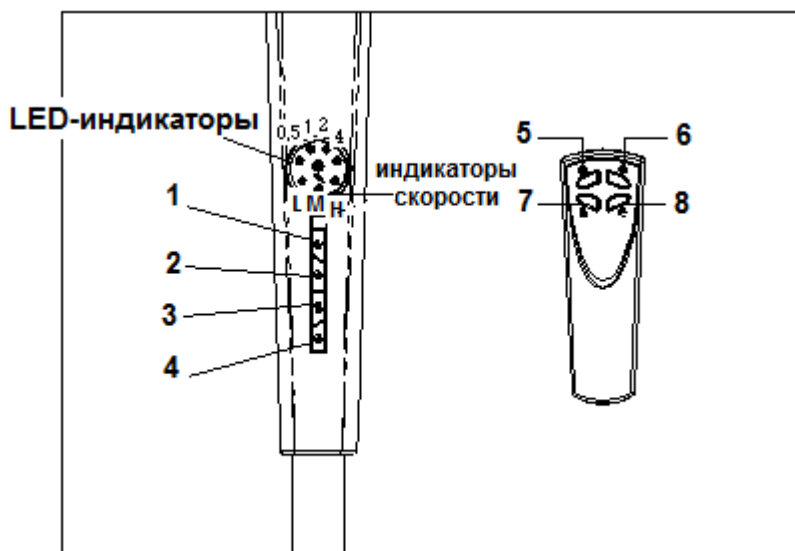
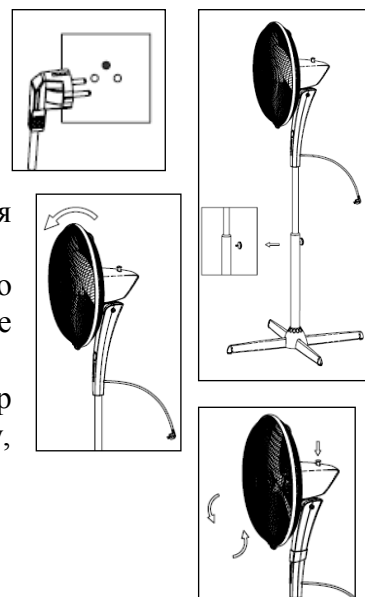


Рис 3



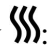
№ панель / ПДК (рис. 2)	Кнопка на панелі та ПДК	Призначення
1 / 6		Увімкнення / вимкнення приладу
2 / 8		Таймер. Налаштування часу роботи приладу
3 / 7		Вибір режиму роботи
4 / 5		Вибір швидкості повітряного потоку


Експлуатація приладу


- Вставте вилку в розетку.
- Налаштуйте необхідну висоту, використовуючи регулятор висоти.
- Виберіть нахил вентилятора. Стежте, щоб лопаті не торкалися решітки. Конструкція приладу дозволяє змінювати напрямок повітряного потоку, регулюючи кут нахилу вентилятора. Для цього виставте необхідний кут нахилу вентилятора.
- Для увімкнення режиму повороту, натисніть регулятор повороту вентилятора. Для вимкнення режиму повороту, потягніть регулятор повороту вентилятора вгору.



Використання панелі керування і ПДК

- При одноразовому натисканні на кнопку  (УВИМК/ВИМК) вентилятор вмикається і починає працювати з середньою швидкістю. Через три секунди вентилятор почине працювати з низькою швидкістю, загориться червоний «L» LED-індикатор.
- Натискаючи кнопку  (ШВИДКІСТЬ) налаштуйте бажану швидкість потоку повітря (низька, середня і висока швидкість). При цьому на панелі керування загоряється відповідний червоний LED-індикатор:
 - «L» - низька швидкість.
 - «M» - середня швидкість.
 - «H» - висока швидкість.
- За допомогою кнопки можна вибрати один із наступних режимів роботи:
- При увімкненні вентилятор починає працювати в стандартному режимі. Для вибору бажаного режиму роботи необхідно натиснути на кнопку 
 - Індикатор не горить: стандартний режим роботи
 - Горить червоний індикатор: швидкість вентилятора варіює, імітуючи режим роботи «Морський бриз».
 - Горить зелений індикатор: режим роботи «Sleep» (рекомендується використовувати вночі). Швидкість обдування варіює.
- При виборі режиму «Sleep» (горить зелений індикатор) швидкість повітряного потоку міняється у наступному порядку: якщо спочатку вибрана висока швидкість, то перші півгодини вентилятор працює з високою швидкістю, наступні півгодини – з середньою швидкістю, а потім починає працювати з низькою швидкістю.
- При виборі режиму «Морський бриз» (горить червоний індикатор) швидкість повітряного потоку міняється від високої до низької з інтервалом у 3 секунди. При використанні цієї функції цикл повторюється до завершення налаштованого періоду часу (функція Таймер) або до вимкнення вентилятора.

Якщо спочатку вибрана середня швидкість, то вентилятор перші півгодини буде працювати з середньою швидкістю, а потім перейде на низьку швидкість. При виборі низької швидкості вентилятор буде постійно працювати з низькою швидкістю до завершення налаштованого періоду часу (функція Таймер) або до вимкнення вентилятора.
- Для активації таймера натисніть на кнопку  «TIMER» на панелі керування або на пульті дистанційного керування. Послідовним натисканням на кнопку можна налаштувати час від 0,5 до 7,5 годин (при кожному натисканні на кнопку час збільшується на 0,5 години, тобто. при натисканні на кнопку ТАЙМЕР 1 раз прилад вимкнеться через 0,5 години, 2 рази – через 1 годину і т.д.). Максимальний час 7,5 годин (15 натискань на кнопку). Налаштований час зазначається індикаторами на панелі керування, при цьому сума значень індикаторів, що світяться, показує повний заданий час.

Ця функція доступна у будь-якому режимі роботи вентилятора.
- Вимкніть вентилятор натиснувши на кнопку .

Технічне обслуговування і чищення

- Чищення вентилятора виконуйте лише з від'єднанням від мережі шнуром електроживлення.
- Легкий пил, що накопичується на вентиляторі, можна видалити за допомогою м'якої тканини і пилососа з насадкою у вигляді щітки для видалення пилу. Пил всередині вентилятора можна прибрати пилососом у режимі видування повітря через насадку з вузькою щілиною.
- Періодично протирайте зовнішню поверхню вентилятора ледь вологою тканиною, змоченою у водному розчині м'якого мийного засобу і старанно віджатою. Перед увімкненням вентилятора насухо протріть його сухою м'якою тканиною.
- Не допускайте потрапляння мийних засобів і вологи в електродвигун.

- Не використовуйте для чищення спреї.

УВАГА: Не допускайте потрапляння води всередину вентилятора, це може стати причиною виникнення пожежі чи ураження електричним струмом. Електродвигун вентилятора змащений у процесі збирання на заводі-виробникові та не потребує додаткового змащення протягом усього терміну експлуатації вентилятора. В інших видах технічного обслуговування, що проводяться користувачем вентилятора, немає потреби і тому вони не рекомендуються. Ремонт вентилятора повинен виконуватися у спеціалізованих майстернях чи центрах обслуговування побутової техніки. Зберігайте вентилятор у чистому сухому місці.

Технічні характеристики

Модель PSF 40RCwh Elegant / PSF 40RCred Elegant – вентилятор підлоговий електричний з пультом дистанційного керування

Потужність: 55 Вт

Напруга: 220-240 В

Частота: 50 Гц

Клас захисту – I

Примітка: Внаслідок постійного процесу внесення змін і вдосконалень, між інструкцією і виробом можуть спостерігатися деякі розходження. Виробник сподівається, що користувач зверне на це увагу.

Інформація про сертифікацію

Прилад сертифікований на відповідність вимогам нормативних документів РФ.



Розрахунковий термін служби виробу:

3 роки

Гарантійний строк:

1 рік від дня покупки

Виробник:

Texton Corporation LLC - ТОВ "Текстон Корпорейшн"

Texton Corporation LLC - ООО "Текстон Корпорэйшн"

State of Delaware USA, 1313 N. Market Street, Suite 5100, Wilmington, DE 19801, USA.

1313 Н. Маркет Стрит, Помещение 5100, г. Уилмингтон, штат Делавэр, 19801, США

ГАРАНТІЙНЕ ЗОБОВ'ЯЗАННЯ

Виріб: Вентилятор підлоговий з пультом дистанційного керування

Моделі: PSF 40RCwh Elegant / PSF 40RCred Elegant

Ця гарантія надається виробником як додаток до прав споживача, встановлених чинним законодавством і жодним чином не обмежує їх.

Ця гарантія діє протягом 12 місяців з дати придбання виробу і забезпечує гарантійне обслуговування виробу при виявленні дефектів, пов'язаних із матеріалами та роботою. У цьому випадку споживач має право і на безкоштовний ремонт виробу. Ця гарантія дійсна при дотриманні наступних умов:

1. Виріб повинен бути придбаний винятково для особистих побутових потреб. Виріб повинен використовуватися в суворій відповідності до інструкції з експлуатації, з дотриманням правил та вимог безпеки.
2. Обов'язки виробника за цією гарантією виконуються продавцями - вповноваженими дилерами виробника й офіційними центрами обслуговування (сервісу). Ця гарантія не поширюється на вироби, придбані в продавців, які не уповноважені виробником. Вони самостійно відповідають перед споживачем відповідно до законодавства.
3. Ця гарантія не поширюється на дефекти виробу, що виникли в результаті наступних дій:
 - хімічного, механічного або іншого впливу, потрапляння сторонніх предметів всередину виробу;
 - неправильної експлуатації, що полягає у використанні виробу не за його прямим призначенням, а також встановлення та експлуатації виробу з порушенням правил і вимог техніки безпеки;
 - зносу деталей оздоблення, ламп, батарей, захисних екранів, накопичувачів сміття, ременів, щіток та інших деталей з обмеженим терміном використання;
 - ремонту виробу, здійсненого особами або фірмами, що не є авторизованими сервісними центрами*.
4. Ця гарантія дійсна, якщо пред'явлена разом із оригіналом справжнього талона, оригіналом товарного чека, виданого продавцем, і виробу, в якому виявлено дефекти.
5. Ця гарантія дійсна тільки для виробів, що використовуються для особистих побутових потреб, і не поширюється на вироби, які використовуються для комерційних, промислових або професійних цілей.

З усіх питань гарантійного обслуговування виробів POLARIS звертайтеся до Вашого місцевого офіційного продавця POLARIS.

* Адреси авторизованих центрів обслуговування на сайті Компанії: www.polar.ru

Қашықтан басқару пульті бар еденге орнатылатын желдеткіш

Моделі: PSF 40RCwh Elegant / PSF 40R Cred Elegant

POLARIS

Пайдалану жөніндегі нұсқаулық

POLARIS сауда белгісімен шығатын өнімді таңдағаныңыз үшін алғыс білдіреміз. Біздің бұйымдар сапа, функционалдық және дизайнға қойылатын жоғары талаптарға сәйкес жасалған. Біздің фирмадан жаңа бұйым алғаныңызға риза болатыныңызға сенеміз.

Құралды пайдаланбас бұрын осы нұсқаулықпен мұқият танысыңыз, онда Сіздің қауіпсіздігіңізге қатысты маңызды ақпарат бар, сондай-ақ, құралды дұрыс пайдалану мен күтуге қатысты кеңестер берілген.

Нұсқаулықты кепілдік талонымен, кассалық чекпен бірге, мүмкіндігінше, картон қорапта және орама материалымен бірге сақтаңыз.

Назар аударыңыз: аталған басшылықта маңызды сақтану шаралары мен нұсқаулықтар желдеткішті пайдалану барысында туындайтын барлық жағдайлар мен ахуалдар қамтылмайды. Бұйымның конструкциясында дұрыс мағына, сақтану, онымен жұмыс істейтін адамдардың назары сияқты факторлардың барлығын қамту мүмкін емес екендігін есепке алған дұрыс. Мұндай факторлардың қадағалануын адамдардың өзі жабдықтарды пайдалануда қамтамасыз ету керек.

Мазмұны

Қауіпсіздік жөніндегі жалпы нұсқаулар.....	18
Осы құралдың қауіпсіздігі жөніндегі арнайы нұсқаулар.....	19
Құралдың сипаттамасы	20
Жинақталуы.....	20
Құралды құрастыру.....	21
Басқару панелі және қашықтан басқару пульті	21
Құралды пайдалану.....	22
Техникалық қызмет көрсету	23
Техникалық сипаттамасы.....	24
Сертификаттау туралы ақпарат	24
Кепілдік міндеттеме.....	25

Қауіпсіздік бойынша жалпы нұсқау

- Құрал тек тұрмыста пайдалануға ғана арналған
- Құрал тек максатқа сай пайдаланылуы керек.
- Құралды әрбір қосар алдында оны мұқият қарау керек. Құрал және желілік шнур зақымдалған жағдайда, құралды розеткаға қосуға болмайды.
- Жұмыс істеп тұрған құралды бақылаусыз қалдырмаңыз!
- **Назар аударыңыз! Құралды ваннаға, бақалшаққа (раковина) немесе басқа да су құйылған ыдысқа жақын жерде пайдаланбаңыз.**
- Құралды суға немесе басқа да сұйықтықтарға ешқандай жағдайда салмаңыз.
- Құралды тек тоқтың ауыспалы көзіне (~) ғана қосыңыз. Қосардың алдында құралдың желіде қолданылатын қуаттылыққа есептелгендігіне көз жеткізіңіз.
- Кез келген қате қосу Сізді кепілденген қызмет көрсету құқығынан айырады.
- Құрал тек жерге қондырылған желіге ғана қосылуы мүмкін. Сіздің қауіпсіздігіңізді қамтамасыз ету үшін жер қондырғысы бекітілген электротехникалық нормаларға сәйкес болуы қажет. Стандартты қуат көздерін немесе қосу жабдықтарын қолданбаңыз.
- Құралды желіге қосар алдында, оның сөніп тұрғандығына көз жеткізіңіз.



- Құралды үй-жайдан тыс жерде қолданбаңыз. Құралды ыстықтан, тікелей күн сәулесінен, өткір бұрыштарға соғылудан, ылғалдан (құралды ешқашан суға салмаңыз) сақтаңыз. Құралды ылғал қолмен ұстамаңыз. Құрал су болған жағдайда, оны бірден желіден алып тастаңыз.
- Құрал суға түсіп кеткен жағдайда, оны тез арада желіден алып тастаңыз. Мұндай жағдайда ешқашан қолыңызды суға салмаңыз. Құралды қайта пайдаланар алдында, оны білікті маманға тексерту қажет.
- Пайдаланғаннан кейін, тазалау үшін немесе құрал сынған жағдайда, оны әрқашан желіден алыңыз.
- Аталған құрал физикалық, жүйке немесе психикалық ауытқулары бар немесе білімі жеткіліксіз адамдардың (балаларды қосқанда) аталған құралды пайдалануы бойынша олардың қауіпсіздігіне жауап беретін тұлғалар бақылау немесе түсіндірме жұмыстарын жүргізген кезден басқа жағдайларда пайдалануына арналмаған. Құралмен ойнауға жол бермес үшін балаларға бақылау жасау керек.
- Құралды балаларға қолжетімсіз жерде сақтаңыз.
- Құралды желі өткізгішінен ұстап тұрып тасымалдауға болмайды. Сонымен қатар құралды желі өткізгішінен ұстап тұрып желіден ажыратуға болмайды. Құралды желіден ажыратқанда айыршадан ұстаңыз.
- Құралды тегіс, орнықты жерге орнатыңыз.
- Жинақталуға кірмейтін қосымша аксессуарларды пайдалану Сізді кепілді қызмет көрсету құқығынан айырады.
- Құралдың электр қуат көзінің өткізгішін пайдаланғаннан кейін ешқашан орамаңыз, себебі бұл уақыт өте келе өткізгіштің сынуына әкеледі.
- Шнурды ауыстыруды тек білікті мамандар – сервис орталығының қызметкерлері жүзеге асырады. Біліксіз жөндеуден өткізу пайдаланушыға тікелей қауіп төндіреді.
- Құралды өз бетімен жөндемеңіз. Сервис орталығының білікті мамандары ғана жөндеуі қажет.
- Жөндеу үшін тек түпнұсқадағы қосалқы бөлшектер пайдалануылуы керек.
- Пайдалану мерзімі біткеннен кейін құралды тұрмыстық қалдықтармен тастамаңыз. Оны арнайы жоятын орынға өткізіңіз. Мұнымен Сіз қоршаған ортаны қорғауға көмектесесіз.

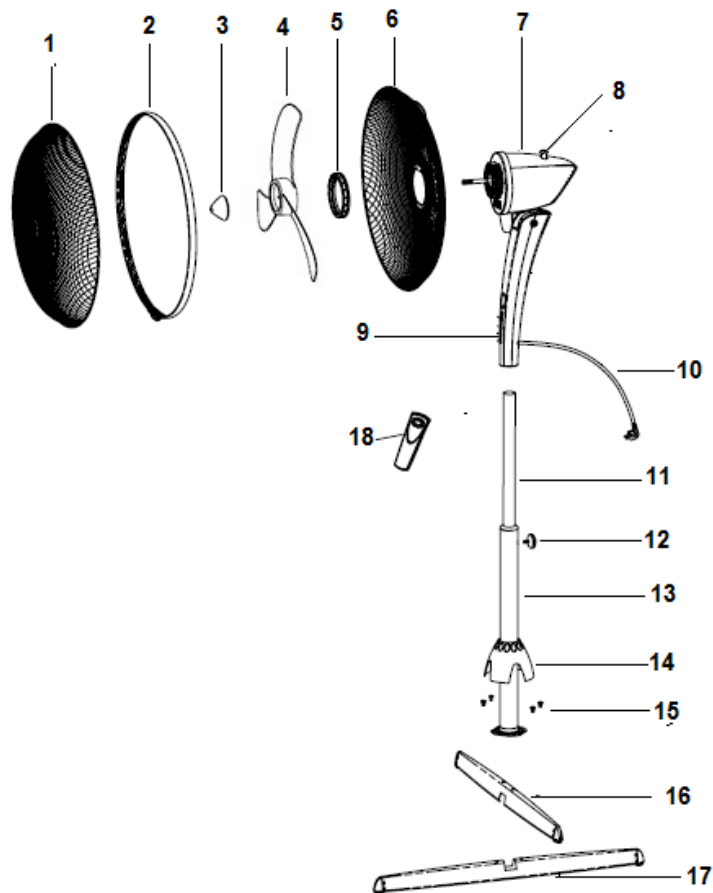
Аталған құрал қауіпсіздігі бойынша арнайы нұсқау

- Қорғаныс торына саусақты немесе басқа да заттарды салмаңыз.
- Ұзын шаштан сақтаныңыз: ауа ағыны оны құралға тартып алуы мүмкін.
- Құралды тек жабық қорғаныс торымен ғана қосуға болады.
- Құралды оны тек толық құрастырғаннан және қажетті бұру бұрышын орнатқаннан кейін қосуға болады.
- Құралды ашық тұрған терезге жақын жерге қоймаңыз, себебі жаңбыр тамшылары құралға енуі мүмкін және матасу немесе тоқпен зақымдалу қаупін тудыруы мүмкін.
- Желдеткішті құрастырар және оны орнатар алдында желі шнурының желіге қосылмағандығына көз жеткізіңіз.
- Электр қуат көзінің шнурын кілемнің астынан өткізбеңіз. Шнурды кілемдермен, кілем жолдарымен т.б. жаппаңыз. Электр қуат көзінің шнурын адамдардың өтуіне кедергі келтірмейтін жерге орналастырыңыз.
- Мүмкін тұтанудан аулақ болу үшін желдеткіш торын жаппаңыз.
- Рұқсат етілген деңгейден жоғары жүктемеден және қорытпа тежегіштің жанып кетуінен аулақ болу үшін, бір розеткаға, сонымен қатар бір тізбекте орналасқан әр түрлі розеткаға бірден желдеткіш пен басқа да құрал-жабдықтарды қоспаңыз.
- Қызып кетуі салдарынан өрт шығуы мүмкін болғандықтан, ұзартқыш шнурды қолданбаған дұрыс.
- Штепсельдік айыршаны розеткаға тірелгенше жалғастыру қажет. Пайдалану барысында розетканың істен шығуына назар аударыңыз. Розетканы қызып кету білгілерінің болмауына, ал желдеткіш айыршасын деформацияның болмауына мерзімді түрде тексеріп тұрыңыз. Электр

құрылғыларын істен шыққан розеткаға қоспаңыз. Оны ауыстыру немесе жөндеу үшін маманға жүгініңіз.

- Желдеткіш элементтері арасында кетіруіне шаңсорғыш қажет болатын полистирол немесе басқа да қаптама материалдарының қалдықтарының жоқ екендігіне көз жеткізіңіз.

Құралдың сипаттамасы



1 сурет

1. Алдыңғы тор	10. Желілік кабелі
2. Тордың тоғыны	11. Ұзартқыш түтік
3. Қалақтарды бекіту гайкасы	12. Реттеу бұранда (биіктікті реттеу)
4. Желдеткіштің қалақтары	13. Астыңғы метал түтік (баған)
5. Тор бекіткіші	14. Декоративті сақина
6. Артқы тор	15. Бекіту бұрандалары
7. Қозғалтқыштың қабықшасы	16. Негіздің жоғары бөлігі
8. Бұруды реттегіш	17. Негіздің төменгі бөлігі
9. Басқару панел	18. Қашықтан басқару пульті

Жинақталуы

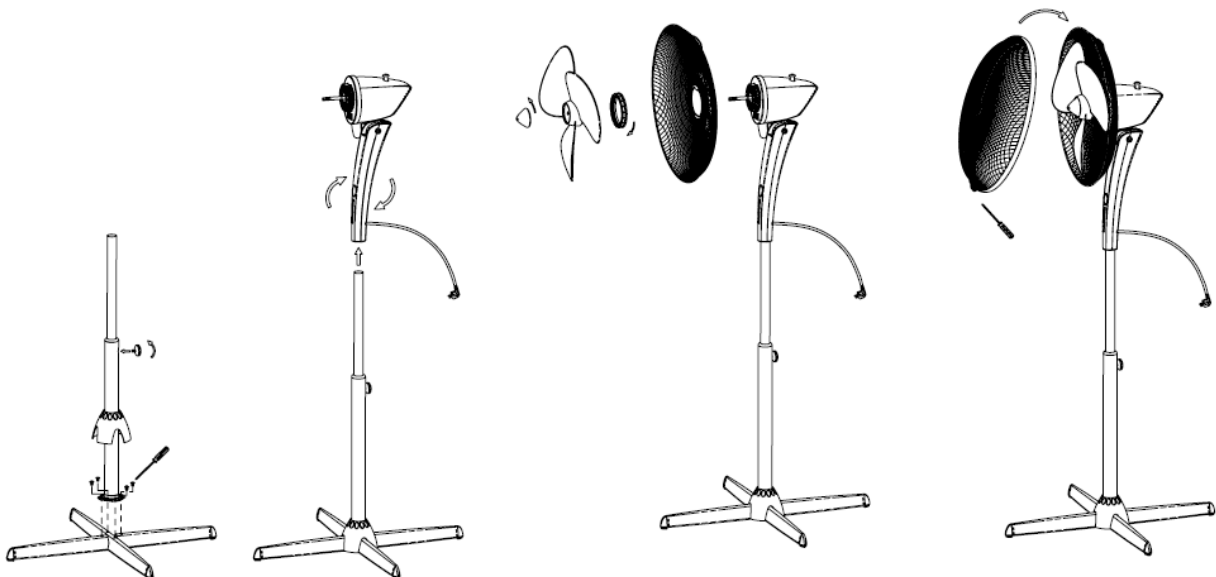
- Крест тәрізді негіз– 2 элемент;
- Тіреуге бағанды бекітуге арналған бұранда – 4 дана;
- Қалақтың қорғаныс қабықшасы – 2 дана;
- Қалақтар – 1 дана;
- Электр қозғалтқыш және басқару блогының жиынтығы – 1 дана;
- Баған – 1 дана;
- Қашықтан басқару пульті – 1 дана;
- Пайдалану бойынша нұсқаулық – 1 дана.

Құралды құрастыру (2сурет)

1. Негіздің жоғарғы бөлігін (16) төменгіге (17) крест тәрізді тіреу болатындай етіп орнатыңыз .
2. Бұрағышты пайдалана отырып, жинаққа кіретін төрт бұранданың (15) көмегімен 13 бағанды теруге бекітіңіз.
3. Түтіктің биіктігін түтіктің биіктігін реттегішпен бекіте отырып, қалауыңызша реттеңіз (12).
4. Жоғарғы түтікке басқару болгымен бірге электр қозғалтқыштың блогын орнатыңыз. Басқару болгы жоғары түтікке тірелгенге дейін жинаққа кіретін бұрандамен бекітіле отырып орнатылуы тиіс.

Назар аударыңыз: Желдеткішті қоспас бұрын бұранданың сенімді бекітілгендігіне көз жеткізіңіз

5. Қалақтардың қорғаныс қабықшаларын бекіту үшін гайканы бұрап босатыңыз.
6. Қалақтың артқы қорғаныс қабықшасын (6) электр қозғалтқыштың корпусына қалақтардың артқы қорғаныс қабықшасын (5) сағат тілінің бағыты бойынша бекіту үшін фиксаторды тірелгенге бұраңыз .
7. Желдеткіш қалақтарын қалақтар фиксаторын (3) тірелгенге дейін бұрау арқылы орнатыңыз.
8. Тор тоғының көмегімен алдыңғы және артқы қабықшаны біріктіріңіз және тоғынның бетінде орналасқан қысқыштармен (болттармен) сенімді бекітіңіз.
- 9.



2 сурет

Басқару панелі және қашықтан басқару пульті (ҚБП)

- Қашықтан басқару пультіне қуат беру үшін ААА қуатынан 2 элемент қажет. Пультің артқы бөлігінің қақпақшасын ашыңыз, қарама-қайшылыққа сәйкес батареяларды орнатыңыз, пультің артқы бөлігінің қақпақшасын жабыңыз.
- Батареялар жинаққа кірмейді.
- Қашықтан басқару пультінің функциялары мен қосқыштары басқару панелінің функциялары мен қосқыштарына ұқсас. Функциялар мен параметрлерді орнату ұқсас түрде жүзеге асады.



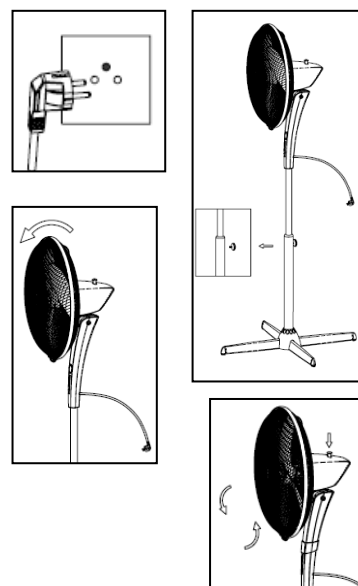
LED-индикаторы — LED индикаторлары
 Индикаторы скорости — Жылдамдықтардың индикаторлары

3 сурет

Панельдің №/ ҚБП (2-сурет)	Панельдегі және ҚБП батырмалары	Мақсатқа сай қолданылуы
1 / 6		Құралды қосу/өшіру
2 / 8		Таймер. Құралдың жұмыс уақытын орнату
3 / 7		Жұмыс режимін таңдау
4 / 5		Ауа ағымының жылдамдығын таңдау


Құралды пайдалану

- Айыршаны розеткаға жалғаңыз.
- Биіктік реттегішін қолдана отырып, қалаған биіктігіңізді орантыңыз.
- Желдеткіштің еңкею бұрышын таңдаңыз. Қалақшалардың торға тимеуін қадағалаңыз. Құрал конструкциясы желдеткіштің еңкею бұрышын реттеу арқылы ауа ағынының бағытын өзгертуге мүмкіндік береді. Ол үшін желдеткіштің қажетті екею бұрышын орнатыңыз.
- Бұрылу режимін қосу үшін желдеткіштің бұрылуын реттегішті қосыңыз. Бұрылу режимін сөндіру үшін желдеткіштің бұрылу реттегішін жоғары көтеріңіз.



Басқару панелі мен ҚБП пайдалану

- (ҚОСУ/ӨШІРУ) батырмасына бір рет басқанда желдеткіш қосылады және орташа жылдамдықта жұмыс істей бастайды. Үш секундтан кейін желдеткіш төмен жылдамдықта жұмыс істейді, «L» LED – қызыл индикатор жанады.

-  (ЖЫЛДАМДЫҚ) батырмасына басу арқылы ауа ағынының қалаған жылдамдығын қосуға болады (төменгі, орташа, және жоғары жылдамдық). Осы ретте басқару панелінде сәйкесінше қызыл LED-индикатор жанады.
«L» - төмен жылдамдық.
«M» - орташа жылдамдық.
«H» - жоғары жылдамдық.
- Батырма арқылы келесі режимдердің бірін таңдауға болады:
- Қосылғанда желдеткіш стандартты режимде жұмыс істей бастайды. Жұмыстың қалаған режимін таңдау үшін ... батырмасын басу керек.
 - Индикатор жанбайды: жұмыстың стандартты режимі
 - Қызыл индикатор жанып тұр: желдеткіз жылдамдығы «Теңіз самалы» жұмыс істеу режимі сияқты өзгереді.
 - Жасыл индикатор жанып тұр: «Sleep» жұмыс режимі (түнгі уақытта пайдалану ұсынылады). Желдету жылдамдығы өзгеріп тұрады.
- «Теңіз самалы» режимін таңдағанда (қызыл индикатор жанады) ауа ағының жылдамдығы 3 секунд интервалмен жоғарыдан төменгіге дейін өзгереді. Аталған функцияны пайдаланғанда цикл тапсырылған уақыт мерзімі аяқталғанда дейін (Таймер функциясы) немесе желдеткіш аяқталғанға дейін қайталаанады.
- «Sleep» режимін таңдағанда (жасыл индикатор жанады) ауа ағынының жылдамдығы келесі тәртіпте өзгереді: егер бастапқыда жоғары жылдамдық таңдалған болса, бірінші жарты сағатта жоғары жылдамдықпен, келесі жарты сағатта орташа жылдамдықпен, содан кейін төменгі жылдамдықпен жұмыс істейді. Егер бастапқыдан орташа жылдамдық таңдалған болса, онда желдеткіш бірінші жарты сағатта орташа жылдамдықпен жұмыс істейді, содан кейін төменгі жылдамдыққа ауысады. Төменгі жылдамдық таңдалғанда желдеткіш бекітілген уақыт мерзімі біткенге дейін (Таймер функциясы) немесе желдеткіш сөнгенге дейін үнемі төменгі жылдамдықта жұмыс істейді.
- Таймерді іске қосу үшін басқару панеліндегі немесе қашықтық басқару пультіндегі ... «TIMER» батырмасын басыңыз. Батырманы ретімен басу арқылы уақытты 0,5-ден 7, 5 сағатқа дейін бекітуге болады (әрбір батырмаға басқан сайын уақыт 0,5 сағатқа, яғни ТАЙМЕР батырмасына басқанда, бірінші рет құрал 0,5 сағаттан кейін, екінші рет бір сағаттан кейін т.б. сөнеді). Максималды уақыт 7,5 сағат (батырманы 15 рет басасыз). Таңдалған уақыт басқару панелінде индикаторлар арқылы көрсетіледі, осы ретте жанып тұрған индикаторлар мәнінің жиынтық көрсеткіші белгіленген толық уақытты көрсетеді. Аталған функция желдеткіш жұмысының кез келген режимінде қолжетімді.
- Желдеткіш ... батырмасына басу арқылы сөнеді.

Техникалық қызмет көрсету және тазалау

- Желдеткішті тек оның электр сымы розеткадан ажыратқанда ғана тазалауға болады.
- Желдеткіште жиналған жеңіл шаңды жұмсақ матамен және шөтке түріндегі саптамасы бар шаңсорғыш көмегімен тазартуға болады. Желдеткіш ішіндегі шаңды жіңішке саңылауы бар шаңсорғышпен үрлеу режимінде тазартуға болады.
- Желдеткіштің сыртқы бетін жұмсақ жуу сұйықтығына және суға малынған және мұқият сығылған сәл ылғал матамен мерзімді түрде сүртіп отырыңыз. Желдеткішті іске қосар алдында оны құрғақ, жұмсақ матамен құрғата отырып сүртіңіз.
- Жуу сұйықтығының және ылғалдың электр қозғалтқышқа кіруіне жол бермеңіз.
- Тазалау үшін спрейді қолданбаңыз.

Назар аударыңыз: Өрттің шығуына немесе электр тоғымен зақымдалуға себеп болуы мүмкін болғандықтан, желдеткіш ішіне судың кіруіне жол бермеңіз. Желдеткіштің электр қозғалтқышы өндіруші зауытта құрастыру барысында майланған және желдеткішті пайдалану барысында мүлдем қосымша майлауды қажет етпейді. Желдеткішті пайдаланушының өзі жасайтын техникалық қызмет

көрсетудің басқа түрлері қажет емес және мақұлданбайды. Желдеткішті жөндеу арнайы шеберханаларда немесе тұрмыстық техникаларды жөндеу орталықтарында жүргізілуі тиіс. Желдеткішті таза және құрғақ жерде сақтаңыз.

Техникалық сипаттамалары

Модель PSF 40 RCwh Elegant / PSF 40R Cred Elegant – еденге орнатылатын, қашықтан басқаратын пульті бар электр желдеткіші

Қуаты: 55Вт

Кернеуі: 220-240В

Жиілігі: 50Гц

Қорғаныс жіктелімі - I

Ескерту: Өзгерістер мен жетілдіруді енгізудің ұдайы үрдісінің орын алуынан, нұсқаулық пен бұйымның арасында қандай да айырмашылық байқалуы мүмкін. Өндіруші пайдаланушының бұған назар аударатынына үлкен үміт артады.

Сертификаттау туралы ақпарат

Құрал РФ нормативті құжаттарына сәйкестікке сертификатталған.



Бұйымның есептік жарамдылық мерзімі:

- 3 жыл.

Кепілдік мерзімі:

сатып алған күннен бастап

- 1 жыл.

Өндіруші:

Texton Corporation LLC – ООО «Текстон Корпорэйшн»

State of Delaware USA, 1313 N. Market Street, Suite 5100, Wilmington, DE 19801, USA. 1313 Н.

Маркет Стрит, Помещение 5100, г.Уилимингтон, штат Делавер, 19801, США

КЕПІЛДІК МІНДЕТТЕМЕ

Бұйым: Қашықтан басқару пильті бар еденге орнатылатын желдеткіш

Моделі: PSF 10RCwh Elegant / PSF 40R Cred Elegant

Бұл кепілдік әрекеттегі Ресей Федерациясының заңдықпен бекітілген тұтынушының құқығына қосымша ретінде өндірушімен берілген, және тұтынушының құқығын еш шектемейді.

Бұл кепілдік бұйымды сатып алған күннен 12 ай бойына әрекетте болады, және материалдар мен жұмыс істеуіне байланысты ақаулар табылған жағдайда кепілдік қызмет көрсетуді білдіреді. Бұл жағдайда тұтынушы басқасын қоса алғанда, бұйымды тегін жөндеуге құқықты. Бұл кепілдік келесі шарттарды сақтағанда, жарамды:

1. Кепілдік міндеттеме «Texton Corporation LLC» компаниясы шығаратын барлық үлгілерге, кепілдік қызмет көрсетілетін елдердің барлығында жарамды (сатып алған жеріне қарамастан).
2. Бұйым тек қана тұрмыстық қажеттіліктерге пайдалану үшін сатып алынуы тиіс. Бұйым пайдалану бойынша нұсқаулыққа, қауіпсіздік бойынша ережелер мен талаптарды сақтай отырып, пайдаланылуы тиіс.
3. Өндірушінің міндеттемесін осы кепілдік бойынша сатушылар – өндірушінің уәкілетті дилерлері және ресми қызмет көрсететін (сервис) орталықтар орындайды. Бұл кепілдік өндіруші құзырлық бермеген сатушылардан сатып алынған бұйымдарға таралмайды, олар тұтынушы алдында заңға сәйкес, өздігінен жауап береді.
4. Бұл кепілдік келесі жәйттердің нәтижесінде пайда болған ақауларды жөндеуге таралмайды:
 - Химиялық, механикалық немесе өзге де әсер етулер, бөгде заттардың бұйымның ішіне түсіп кетуі;
 - Бұйымды тікелей мақсаты бойынша емес, дұрыс пайдаланбағанда, жинаққа кірмейтін, қосымша аксессуарларды пайдаланғанда, сондай-ақ, бұйымды техника қауіпсіздігі ережелері мен талаптарын бұза отырып, орнатқанда және пайдаланғанда;
 - Жарамдылық мерзімі шектеулі әрлеу бөлшектері, лампа, батареялар, қорғаныс экрандары, қоқыс жинақтауыштар, ремендер, қылшақтар тозғанда;
 - Авторланған сервистік орталықтар болып табылмайтын*, тұлғалар немесе фирмалар өндірген бұйымдардың жөндеуі;
5. Осы талонның түпнұсқасымен, сатушы берген тауарлы чектің түпнұсқасымен және ақау табылған бұйыммен бірге көрсеткенде ғана жарамды болмақ.
6. Бұл кепілдік тек қана жеке тұрмыстық қажеттілік үшін пайдаланылатын бұйымдарға ғана жарамды, және коммерциялық, өнеркәсіптік немесе кәсіби мақсатта қолданылатын бұйымдарға таралмайды.

POLARIS бұйымдарына кепілдік қызмет көрсету мәселелері бойынша Өзіңіздің жергілікті POLARIS ресми сатушыңызға хабарласыңыз.

* Авторланған сервистік орталықтардың мекен-жайлары Компания сайтында: www.polar.ru