

# Инструкция по эксплуатации

## ТРИММЕР ЭЛЕКТРИЧЕСКИЙ

 ДВОЙНАЯ ИЗОЛЯЦИЯ



**Только для бытового  
использования**

Триммер электрический сертифицирован на соответствие требованиям ГОСТ Р МЭК 60745-1-2005, ГОСТ 30505-97, ГОСТ 12.2.030-2000, ГОСТ 16519-2006, ГОСТ Р 51318.14.1-2006 Разд.4, ГОСТ Р 51318.14.2-2006.

Сертификат соответствия № С-СА.АЯ56 В.00481 выдан ООО "Ивановский центр сертификации и менеджмента", 153000, г. Иваново, ул. Большая Воробьевская, д. 26, тел. (4932) 41-24-56, (4932) 41-06-38, факс (4932) 41-24-56. Срок действия с 20.10.2010 по 19.10.2015.

### ТЕХНИЧЕСКИЕ ХАРАКТЕРИСТИКИ 80659

Модель . . . . . 80659  
Максимальная потребляемая мощность, Вт . . . . . 900  
Максимальный потребляемый ток, А . . . . . 4,5  
Обороты двигателя без нагрузки, об/мин . . . . . 7200  
Способ установки двигателя . . . . . верхний  
Тип штанги . . . . . двухсекционная, изогнутая

Режущая головка :  
рабочий (режущий) элемент . . . . . нейлоновая леска  
максимальный диаметр лески, мм . . . . . 1,6  
максимальная длина лески в шпулке, мм . . . . . 6000  
тип шпулки . . . . . полуавтомат  
ширина среза, мм . . . . . 380

Уровень звукового давления по EN60745,  
не более, дБ(А) . . . . . 83

Уровень акустической мощности по EN60745,  
не более, дБ(А) . . . . . 96

Уровень вибрации по EN50144, не более, м/с<sup>2</sup> . . . . . 3,1

Размеры двигателя с верхней штангой  
без ручки, мм . . . . . 970x95x125

Размеры нижней штанги  
с режущей головкой, мм . . . . . 775x190x85

Длина кабеля электропитания, м . . . . . 0,35

Вес, не более, кг . . . . . 5



 **FIT**<sup>®</sup>  
FINCH INDUSTRIAL TOOLS

**МОДЕЛЬ №. 80659**

### Уважаемый покупатель!

Благодарим Вас за то, что обратили внимание на изделия торговой марки **FINCH INDUSTRIAL TOOLS**, которые отличаются прогрессивным дизайном и высоким качеством исполнения. Мы надеемся, что наша продукция станет Вашим помощником на долгие годы.

**Производитель:** Finch Industrial Tools Canada Inc.

**Адрес производителя:** 1600 Steeles Avenue West Suite 228 Concord, Ontario, Canada L4K 4M2, Канада.

## ОБЩИЕ УКАЗАНИЯ

- При покупке изделия в розничной торговой сети требуйте проверки его работоспособности и комплектности, а также штампа торгующей организации и даты продажи в гарантийном талоне.
- Для правильной эксплуатации и во избежание недоразумений внимательно ознакомьтесь с данной Инструкцией. Обращаем Ваше внимание на исключительно *бытовое* назначение данного изделия, т. е. оно не должно использоваться для профессиональных работ или в коммерческих целях. Для работы в профессиональных целях и объемах необходимо использовать инструмент категории **HEAVY DUTY TOOLS**.
- На изделии размещены следующие специальные знаки, обращающие Ваше внимание на наиболее важные рабочие моменты.

	<b>Внимательно прочитайте данную инструкцию!</b>		<b>Не подвергайте изделие воздействию дождя или влаги.</b>
	<b>Обязательно используйте защитные средства!</b>		<b>Будьте внимательны при всех видах работ с изделием!</b>
	<b>Не позволяйте людям и животным приближаться к работающему изделию ближе, чем на 15 метров с любой стороны! Берегитесь выброса посторонних предметов!</b>		<b>По окончании работ, во время перерыва или перед обслуживанием выключайте изделие и отключайте его от электропитания!</b>

### Внимание!

**ДЛЯ ПРЕДОТВРАЩЕНИЯ ОПАСНОСТИ ВОСПЛАМЕНЕНИЯ ИЛИ ПОРАЖЕНИЯ ЭЛЕКТРИЧЕСКИМ ТОКОМ НЕ ПОДВЕРГАЙТЕ ИЗДЕЛИЕ ВОЗДЕЙСТВИЮ ДОЖДЯ ИЛИ ВЛАГИ. НЕ ПЫТАЙТЕСЬ САМОСТОЯТЕЛЬНО ВСКРЫВАТЬ ЕГО КОРПУС. ЗА ОБСЛУЖИВАНИЕМ ИЛИ ПРИ ПОЯВЛЕНИИ НЕИСПРАВНОСТИ ОБРАЩАЙТЕСЬ ТОЛЬКО В СЕРВИСНЫЕ ЦЕНТРЫ.**

## НАЗНАЧЕНИЕ

Ручная электрическая коса вращательного действия с режущей головкой, рабочим (режущим) элементом которой является нейлоновая леска, модель 80659, (в дальнейшем – триммер), предназначена для скашивания и выравнивания невысокой травы на трудно доступных горизонтальных, наклонных и неровных поверхностях небольших площадей.

### Триммер имеет:

1. Полуавтоматическую режущую головку, рабочим (режущим) элементом которой является нейлоновая леска диаметром до 1,6 мм, обеспечивающую ширину захвата 380 мм. Данный тип головки позволяет обновлять в процессе работы изношенную рабочую часть лески без перерыва в работе для разборки шпульки.
2. Двухсекционную разъемную, для облегчения транспортировки, штангу с гибким валом.
3. Защитный кожух с ножом для обрезания лески, предназначенный для защиты работника при эксплуатации триммера.
4. Коллекторный двигатель переменного тока, оснащенный температурным реле, предохраняющим двигатель от перегрева при чрезмерной нагрузке.

5. Переднюю ручку и плечевой ремень для облегчения работы.
6. Двойную электрическую изоляцию активных частей электропривода, что позволяет работать без применения индивидуальных средств защиты от поражения электрическим током и не требует заземления триммера.

### КОМПЛЕКТ ПОСТАВКИ\*

- Двигатель с верхней штангой
- Нижняя штанга с режущей головкой\*\*
- Защитный кожух с крепежом\*\*
- Вставка защитного кожуха\*\*
- Передняя ручка\*\*
- Плечевой ремень\*\*
- Инструкция по эксплуатации
- Упаковочная коробка\*\*

\*производитель имеет право на конструктивные изменения с целью улучшения качества и дизайна, а также на изменение комплектации изделия.

\*\*принадлежности и режущие головки являются расходным материалом и на них гарантийные обязательства не распространяются.

### МЕРЫ БЕЗОПАСНОСТИ

Безопасная работа изделия возможна только после внимательного изучения потребителем настоящей Инструкции перед проведением работ и при условии соблюдения им изложенных в ней требований.

#### **ВНИМАНИЕ! Запрещается эксплуатация изделия**

1. При атмосферных осадках, а также в условиях воздействия капель и брызг.
2. При несоответствии характеристик электрической сети, имеющейся в месте подключения, следующим значениям: напряжение 220В  $\pm$ 10% переменного тока с частотой 50 Гц. Электрическая сеть должна иметь защитное заземление.
3. При неисправной электропроводке или электрической розетке или, когда они рассчитаны на ток меньше, чем 6,3А. Розетка должна иметь контакты заземления, к которым подключено защитное заземление.
4. С электропроводкой, не имеющей токовой защиты (автомат с номиналом 6,3А) и защиты от тока утечки (УЗО) с номинальным током 30 мА.

**Внимание!** Требование данного и предыдущего пунктов по защитному заземлению предъявляются со стороны сетевого электрического удлинителя, но не триммера.

5. При обнаружении перед работой или возникновении во время работы хотя бы одной из следующих неисправностей:

- Повреждение электрических кабелей или штепсельной вилки триммера или удлинителя;
- Искрение щеток на коллекторе, сопровождающееся появлением кругового огня на его поверхности;
- Появление дыма или запаха, характерного для горячей изоляции;
- Неисправность или нечеткая работа выключателя;
- Вытекание смазки из вентиляционных прорезей или редуктора;
- Появление нехарактерных звуков (стука) или вибрации;
- Повреждения (трещины) в корпусе изделия, штангах, ручках, или защитном кожухе;
- Обрыв лески.

#### **ВНИМАНИЕ! Запрещается при эксплуатации изделия**

1. Оставлять без надзора машину, подключенную к электросети.
2. Передавать машину лицам, не имеющим права пользоваться ею.
3. Работать без защитного кожуха.
4. Поднимать защитный кожух работающего триммера выше голениц специальной обуви.
5. Переворачивать работающий триммер режущим элементом вверх.
6. Натягивать и перекручивать электрический кабель или удлинитель, подвергать их нагрузкам.
7. Превышать предельно допустимую продолжительность работы (см. раздел **РЕКОМЕНДАЦИИ ПО РАБОТЕ**).
8. Передавать триммер для эксплуатации лицам моложе 18 лет, либо лицам, не имеющим навыков

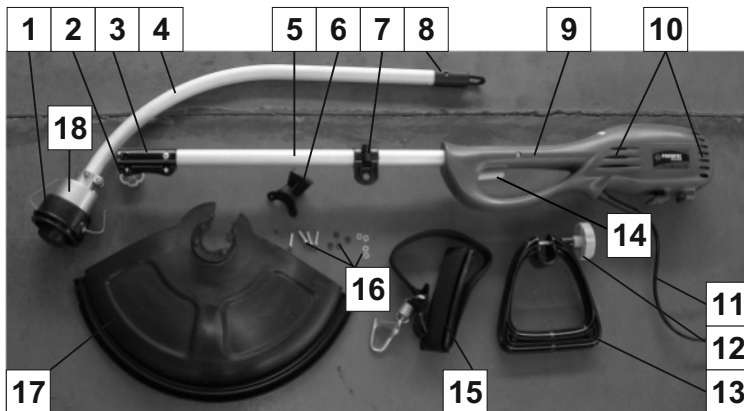
работы с данным изделием, которые не прошли инструктаж по правилам безопасности и не прочитали данную Инструкцию.

**Для предотвращения опасности поражения электрическим током, травмы, пожара или поломки изделия всегда нужно принимать во внимание следующее**

1. Учитывайте влияние окружающей среды:
  - Не подвергайте триммер воздействию атмосферных осадков;
  - Не пользуйтесь изделием поблизости от легковоспламеняющихся жидкостей и газов;
  - Убедитесь, что на скашиваемом участке отсутствуют посторонние предметы (небольшие камни, веревки, ветки и т.п.)
  - Позаботьтесь о хорошем освещении.
2. Избегайте физического контакта с заземленными объектами (металлическими трубами, батареями и т.д.).
3. **Запрещена** эксплуатация триммера без защитного кожуха.
4. Не позволяйте посторонним людям и животным приближаться к месту работы ближе, чем на 15 метров. В процессе работы не пользуйтесь помощью напарника.
5. Правильно обращайтесь с электрическим кабелем триммера и удлинителя:
  - Для отключения изделия от сети беритесь за вилку (розетку), а не за кабель;
  - Кабель должен быть защищен от случайного повреждения (острыми гранями, движущимся рабочим инструментом и т.д.);
  - Не допускайте непосредственного соприкосновения кабеля с горячими и масляными поверхностями;
  - Если кабель поврежден в процессе работы, то, не касаясь его, выньте вилку из розетки и замените электрический кабель в Сервисном центре.
6. Пользуйтесь электрическими сетевыми удлинителями промышленного производства, предназначенными для работы вне помещений и рассчитанными, с учетом их длины, на ток, потребляемый Вашим изделием (см. раздел **ТЕХНИЧЕСКИЕ ХАРАКТЕРИСТИКИ**).
7. Избегайте непреднамеренного включения:
  - Следите за тем, чтобы при подключении к сети изделие было выключено;
  - Отключайте изделие выключателем при внезапной остановке (вследствие исчезновения напряжения в сети, заклинивания движущихся деталей и т.п.);
  - Не переносите подключенное к сети изделие, держа палец на выключателе.
8. Не подвергайте изделие перегрузкам:
  - используйте его строго по назначению;
  - используйте только рекомендованные и исправные сменные режущие головки. Неисправная сменная головка – это имеющие трещины или механические повреждения детали головки, а также изношенный или короткий режущий элемент;
    - соблюдайте ограничения по высоте и виду скашиваемой травы. Не допускайте ее наматывания на режущую головку или вал шпинделя. При появлении посторонних шумов или повышенной вибрации у работающего триммера, **немедленно выключите его!**
9. Носите подходящую одежду и используйте защитные средства (защитную маску, наушники, специальную обувь с высокими голенищами, перчатки и т. д.).
10. Перед включением, проверьте правильность и надежность соединений всех узлов изделия.
11. Всегда будьте внимательны:
  - Обязательно устанавливайте переднюю ручку и держите триммер обеими руками;
  - Начинайте работу только после набора оборотов режущим элементом;
  - Старайтесь работать в устойчивом положении, постоянно сохраняя равновесие, причем режущий элемент и обрабатываемая поверхность должны находиться в поле Вашего зрения;
  - Берегитесь в процессе работы выброса посторонних предметов и фрагментов лески. Не наклоняйтесь над триммером;
    - Постоянно контролируйте степень износа режущего элемента;
    - Не допускайте механических повреждений, ударов, падения изделия на твердые поверхности и т.п.;
    - Оберегайте триммер от воздействия интенсивных источников тепла или химически активных веществ, а также от попадания жидкостей и посторонних твердых предметов внутрь изделия.
12. По окончании работ, во время перерыва или перед техническим обслуживанием выключайте изделие и отключайте его от электропитания.

## КОНСТРУКЦИЯ И ДЕТАЛИ

### Органы управления и защитные устройства



- |                              |                                   |
|------------------------------|-----------------------------------|
| 1. Режущая головка           | 10. Вентиляционные прорези        |
| 2. Фигурный винт             | 11. Электрический кабель          |
| 3. Стыковочный узел          | 12. Гайка с болтом передней ручки |
| 4. Нижняя штанга             | 13. Передняя ручка                |
| 5. Верхняя штанга            | 14. Выключатель                   |
| 6. Вставка кожуха            | 15. Плечевой ремень               |
| 7. Кольцо ремня с держателем | 16. Крепеж защитного кожуха       |
| 8. Заглушка нижней штанги    | 17. Защитный кожух                |
| 9. Задняя ручка              | 18. Корпус шпинделя               |

Рис. 1

### Конструктивные особенности

Триммеры с верхним расположением двигателя имеют следующие преимущества перед триммерами с нижним расположением двигателя.

Двигатель максимально удален из области реза и, тем самым, защищен от попадания воды (росы), которая может находиться на траве.

Обеспечено распределение веса по длине триммера, что делает его эксплуатацию более удобной и менее утомительной, особенно при использовании плечевого ремня.

Для передачи вращательного движения двигателя на режущую головку, непосредственно обеспечивающую скашивание травы, триммеры с верхним расположением двигателя имеют штангу. Штанга состоит из внешней трубы, гибкого вала (который, собственно, и вращается) и центрирующих вал в трубе вставок (или вставок). Для обеспечения плоскости реза параллельно поверхности земли, в данном триммере используется изогнутая штанга. Для облегчения транспортировки и хранения она сделана разъемной, состоящей из двух секций.

#### Двигатель и верхняя штанга

Триммер имеет коллекторный электрический двигатель мощностью 900 Вт, обеспечивающий 7200 об/мин без нагрузки, оснащенный температурным реле, предохраняющим двигатель от перегрева при чрезмерной нагрузке.

Вал ротора непосредственно соединен с гибким валом верхней штанги 5 (см. рис. 1), имеющим наконечник типа «квадрат». Двигатель расположен в корпусе с задней ручкой 9, в котором также зафиксирована верхняя штанга и установлен выключатель 14.

На верхней штанге крепится передняя ручка 13 и кольцо ремня с держателем 7, в который может вставляться карабин плечевого ремня 15.

На свободном конце штанги установлен стыковочный узел 3, имеющий фигурный винт 2, для соединения и фиксации с нижней штангой 4.

### Нижняя штанга

Нижняя штанга **4** (см. рис.1) имеет транспортную заглушку **8** и подпружиненную кнопку для правильной взаимной ориентации штанг при состыковке. С противоположной стороны на штанге установлен шпиндель **18**. Гибкий вал нижней штанги имеет наконечник типа «квадрат» для стыковки с переходником гибкого вала верхней штанги. С другой стороны гибкий вал соединен с валом шпинделя, на который установлен шпулькодержатель режущей головки **1**. Кроме того, на корпус шпинделя устанавливается защитный кожух **17** с вставкой **6**.

### Защитный кожух

Защитный кожух **17** (см. рис.1) обеспечивает безопасность работы при эксплуатации триммера. Кожух имеет нож для обрезки лески при ее обновлении.

### Режущая головка

Сменная режущая головка **1** (см. рис.1) предназначена для скашивания и выравнивания травы высотой до 20см. Она устанавливается на вал шпинделя **2.8** (см. рис.2), который входит в состав шпинделя **2.5**. Головка состоит из шпульки **2.1**, намотанной на нее строго в определенном направлении лески **2.3**, шпулькодержателя **2.4**, пружины **2.7** и фигурного винта **2.9**. Шпулькодержатель жестко установлен на шпинделе, винт **2.9** вворачивается в резьбовое отверстие шпинделя, а шпулька может перемещаться вдоль его оси. Шпулькодержатель и шпулька имеют специальные выступы, благодаря которым в исходном (рабочем) положении шпулькодержатель и шпулька сцеплены. Если нажать на винт и, тем самым, на шпульку (преодолевая усилие пружины **2.7**), то на некоторое время шпулька выходит из зацепления со шпулькодержателем. Когда двигатель и, следовательно, режущая головка вращаются, именно в это время происходит удлинение и обновление рабочих (свободных) кусков лески. Если винт отпустить, то шпулька возвращается в исходное положение. Режущие головки подобной конструкции называются «полуавтомат», поскольку позволяют обновлять изношенную и/или укоротившуюся рабочую часть лески непосредственно в процессе работы.

### Передняя ручка и плечевой ремень

Передняя ручка **13** (см. рис.1) предназначена для управления триммером в процессе работы. Она устанавливается на верхней штанге **5** и фиксируется фигурной гайкой с болтом **12**, которые позволяют регулировать положение ручки на триммере.

Плечевой ремень обеспечивает более комфортную и легкую эксплуатацию триммера, поскольку переносит большую часть его веса на плечо работника. Карабин ремня пристегивается к кольцу с держателем **7**. Положение кольца может регулироваться перемещением держателя вдоль штанги.

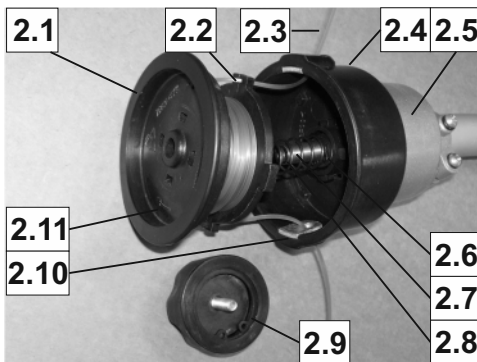


Рис.2

Деталировочный рисунок

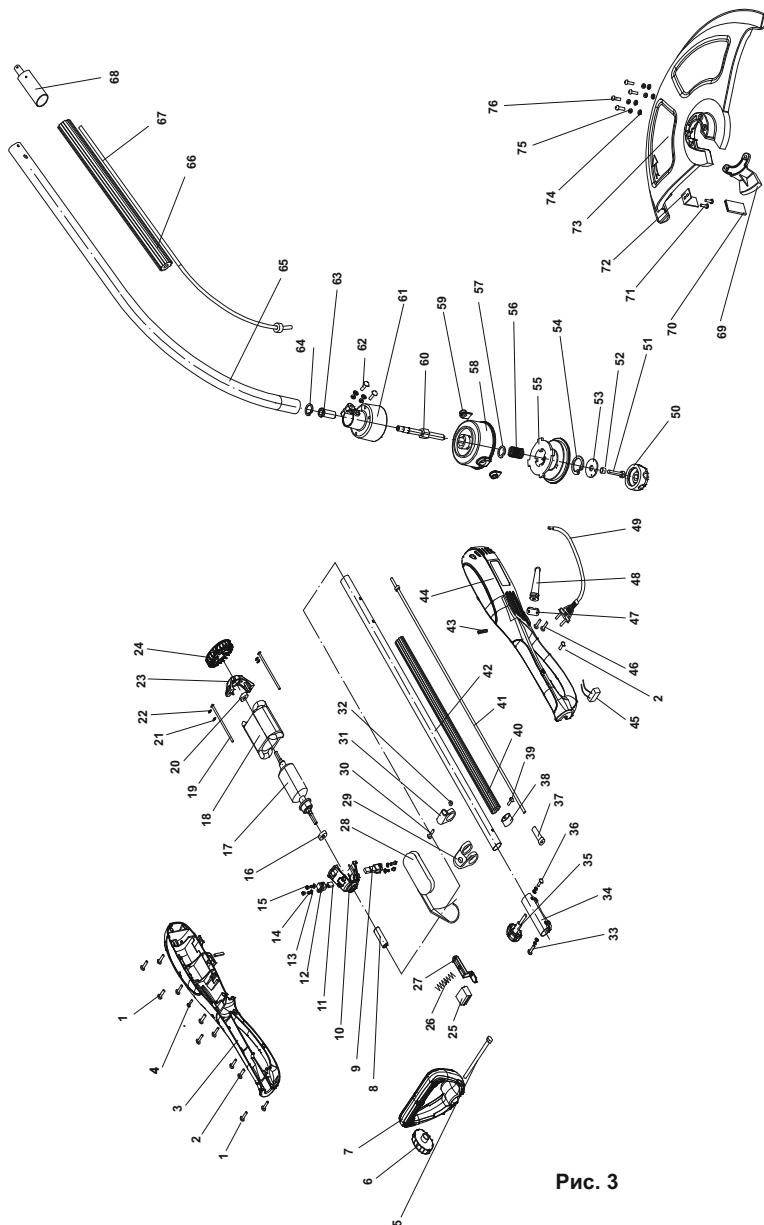


Рис. 3

## Перечень деталей

№	наименование	К-во	№	наименование	К-во	№	наименование	К-во
1	Саморез ST4,3x16	10	27	Клавиша	1	53	Винт шульки в с/б	1
2	Винт M5x10	2	28	Ремень	1	54	Винт шульки в с/б	1
3	Полукорпус правый	1	29	Кольцо ремня	1	55	Шпुлька	1
4	Саморез ST4x14	1	30	Винт M5x26	1	56	Пружина шульки	1
5	Болт M6x85	1	31	Накладка ремня	1	57	Шайба разжимная	1
6	Гайка фигурная ручки	1	32	Гайка M5	1	58	Шпилькодержатель в с/б	1
7	Ручка	1	33	Штанга верхняя в с/б	1	59	Шпилькодержатель в с/б	1
8	Двигатель в с/б	1	34	Штанга верхняя в с/б	1	60	Штанга нижняя в с/б	1
9	Двигатель в с/б	1	35	Винт фигурный штанги	1	61	Штанга нижняя в с/б	1
10	Двигатель в с/б	1	36	Штанга верхняя в с/б	1	62	Штанга нижняя в с/б	1
11	Щетка	2	37	Штанга верхняя в с/б	1	63	Штанга нижняя в с/б	1
12	Двигатель в с/б	1	38	Штанга верхняя в с/б	1	64	Штанга нижняя в с/б	1
13	Двигатель в с/б	1	39	Штанга верхняя в с/б	1	65	Штанга нижняя в с/б	1
14	Двигатель в с/б	1	40	Штанга верхняя в с/б	1	66	Штанга нижняя в с/б	1
15	Двигатель в с/б	1	41	Штанга верхняя в с/б	1	67	Штанга нижняя в с/б	1
16	Двигатель в с/б	1	42	Штанга верхняя в с/б	1	68	Заглушка нижней штанги	1
17	Двигатель в с/б	1	43	Демпфер	4	69	Вставка кожуха	1
18	Двигатель в с/б	1	44	Полукорпус левый	1	70	Чехол ножа	1
19	Двигатель в с/б	1	45	Конденсатор	1	71	Саморез ST4,3x13	2
20	Двигатель в с/б	1	46	Саморез ST4x14	2	72	Нож	1
21	Двигатель в с/б	1	47	Держатель кабеля	1	73	Кожух защитный	1
22	Двигатель в с/б	1	48	Защита кабеля	1	74	Шайба D5	4
23	Двигатель в с/б	1	49	Электрокабель с вилкой	1	75	Шайба граверная D5	4
24	Двигатель в с/б	1	50	Винт шульки в с/б	1	76	Винт M5x16	4
25	Выключатель	1	51	Винт шульки в с/б	1	77	Шпилька с леской в с/б (FIT код 80905)	1
26	Пружина клавиши	1	52	Винт шульки в с/б	1			



## ПОДГОТОВКА К РАБОТЕ

### **Внимание!**

- Используйте изделие и аксессуары в соответствии с настоящей Инструкцией и в целях, для которых они предназначены.
- Использование изделия для других операций и в иных целях, чрезмерная перегрузка или непрерывная работа свыше 20 минут может привести к его выходу из строя.
- Ознакомьтесь с предыдущими разделами и выполняйте изложенные в них требования.
- Перед проведением работ по подготовке триммера проверьте, что он отключен от электросети.

### **Сборка**

#### **Распаковка**

1. Распакуйте изделие и произведите осмотр комплекта поставки на предмет отсутствия внешних механических повреждений.

2. **Внимание!** Если при транспортировке температура окружающей среды была ниже +10°C, перед дальнейшими операциями необходимо выдержать изделие в помещении с температурой от +5 до +30°C и относительной влажностью не выше 80% не менее четырех часов. В случае образования конденсата на узлах и деталях изделия, его эксплуатация или дальнейшая подготовка к работе **запрещена** вплоть до полного высыхания конденсата.

#### **Установка защитного кожуха**

##### **Внимание!**

- **Запрещена** эксплуатация триммера без защитного кожуха.
- Перед проведением работ, связанных со сборкой, проверкой функционирования и обслуживанием триммера, убедитесь, что кабель **11** (см. рис.1) отключен от электрической сети.
- Перед проведением работ, связанных со сборкой и обслуживанием триммера, убедитесь, что установлен защитный чехол ножа **4.6** (см. рис.4).

1. Расположите нижнюю штангу **4** (см. рис.1) на ровной горизонтальной поверхности режущей головкой вниз.

2. Вставьте защитный кожух **17** в штангу. Ориентируйте защитный кожух **4.2** на корпусе шпинделя **4.3** так, как показано на рис.4. Совместите отверстия кожуха с резьбовыми отверстиями корпуса шпинделя и привинтите кожух и вставку кожуха **6** (см. рис.1 и рис.4, поз.4.4) крепежом **16** (см. рис.1 и рис.4, поз.4.5).

3. Убедитесь в правильности и надежности установки защитного кожуха и его вставки.

#### **Установка передней ручки**

##### **Внимание!**

- **Запрещена** эксплуатация триммера без передней ручки.

• Перед проведением работ, связанных со сборкой, проверкой функционирования и обслуживанием триммера, убедитесь, что кабель **11** (см. рис.1) отключен от электрической сети.

1. Отвинтите гайку передней ручки **12** и выньте ее болт.

2. Вставьте переднюю ручку **5.3** (см. рис.5) в верхнюю штангу **5.2**, вставьте в ручку снизу (см. рис.5) болт **5.4** и рукой надежно закрутите гайку **5.5**.

#### **Соединение верхней и нижней штанги**

##### **Внимание!**

- **Запрещена** эксплуатация триммера без защитного кожуха и передней ручки.
- Перед проведением работ, связанных со сборкой, проверкой функционирования и обслуживанием триммера, убедитесь, что кабель **11** (см. рис.1) отключен от электрической сети.
- Перед проведением работ, связанных со сборкой и обслуживанием триммера, убедитесь, что установлен защитный чехол ножа **4.6** (см. рис.4).

1. Положите верхнюю штангу **5** (см. рис.1) с двигателем на ровную горизонтальную поверхность так, как показано на рис.5. Немного вывинтите фигурный винт **5.1** стыковочного узла.

2. Снимите заглушку **8** (см. рис.1) с нижней штанги **4** и вставьте штангу в стыковочный узел **3**,

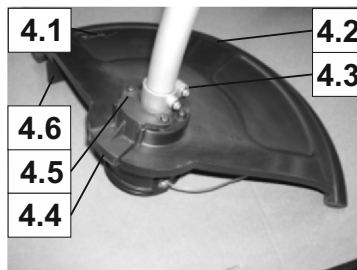


Рис.4

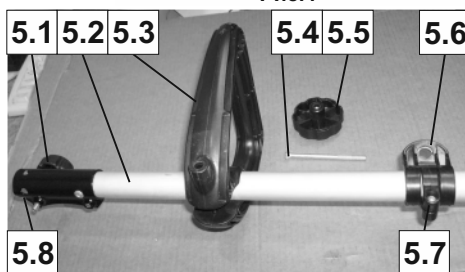


Рис.5

вращая ее по часовой стрелке и против часовой стрелки для состыковки гибких валов. В результате, подпружиненный фиксатор нижней штанги должен попасть в отверстие **5.8** (см. рис.5) стыковочного узла.

**Внимание!** Если штангу не удается вставить в стыковочный узел, или если при этом нужно прикладывать большое усилие, необходимо еще вывинтить фигурный винт стыковочного узла и выполнять вращательные движения нижней штанги с большим углом.

3. Вращая режущую головку рукой по стрелке **4.1** (см. рис.4) на кожухе, убедитесь, что она и, следовательно, гибкий вал вращаются равномерно и без заеданий.

#### **Регулировка положения передней ручки и кольца плечевого ремня**

В триммере предусмотрена возможность регулирования положения передней ручки **5.3** (см. рис.5) и кольца **5.6** плечевого ремня на верхней штанге. Регулировку положения передней ручки производится после ослабления затяжки фигурной гайки **5.5** передней ручки. Регулировку положения кольца плечевого ремня производится после ослабления затяжки болта **5.7** держателя кольца. Регулировку рекомендуется производить на полностью собранном триммере одновременно с регулировкой длины плечевого ремня **15** (см. рис.1). При регулировании следует добиваться, чтобы плоскость реза была расположена приблизительно параллельно поверхности земли (пола) и выше поверхности на 5 – 10см, а передней ручкой (левой рукой) было удобно управлять триммером направо, налево, вверх и вниз. Кроме того, вес триммера как можно больше должен быть перенесен на плечо, но при этом правой рукой можно было свободно удерживать клавишу выключателя **14**.

#### **Проверка функционирования**

##### **Предварительные операции**

1. Проверьте, что триммер отключен от электросети.

2. Если необходимо, произведите сборку изделия, выполнив операции, изложенные в подразделе **Сборка**.

3. Убедитесь в надежности крепления защитного кожуха (см. п. **Установка защитного кожуха**), передней ручки и кольца плечевого ремня (см. п. **Регулировка положения передней ручки и кольца плечевого ремня**).

4. Произведите осмотр триммера на предмет отсутствия внешних механических повреждений.

##### **Проверка режущей головки**

###### **Внимание!**

• Все детали сменной режущей головки являются расходным материалом.

• Перед проверкой убедитесь, что установлен защитный чехол ножа **4.6** (см. рис.4).

1. Расположите триммер на ровной горизонтальной поверхности режущей головкой **1** (см. рис.1) вверх.

2. Переведите режущую головку в установочное положение. Для этого возьмите шпилькодержатель **2.4** (см. рис.2) в левую руку, а правой рукой утопите шпильку **2.1** и поверните ее на 15-20° по стрелке **2.11**. Отпустите шпильку – она должна остаться в утопленном положении. В противном случае еще раз утопите и поверните шпильку.

3. Осторожно, чтобы не выскочила шпилька, рукой открутите фигурный винт **2.9**.

4. Осторожно (учитывая, что шпилька подпружинена) выведите шпильку из установочного положения, немного повернув ее по стрелке **2.11**.

5. Выньте шпильку из шпилькодержателя так, как показано на рис.2. Убедитесь, в правильности направления намотки обоих концов лески **2.3**. Направление намотки должно совпадать с направлением стрелки **2.11**. Проверьте детали режущей головки на отсутствие механических повреждений.

6. Вставьте, расправляя концы лески, шпильку в шпилькодержатель так, чтобы выступы **2.2** шпильки оказались напротив отверстий **2.10** шпилькодержателя. Вновь переведите режущую головку в установочное положение и рукой, но надежно, завинтите винт **2.9**.

7. Возьмитесь обеими руками за концы лески и потяните их в противоположные стороны. Леска начнет вытягиваться из шпильки, а сама шпилька немного повернется и займет рабочее положение (поднимется вверх). Нажмите на фигурный винт, преодолевая усилие пружины, и убедитесь, что он и шпилька утапливаются при нажатии и возвращаются в рабочее положение после прекращения нажатия.

###### **Внимание!**

• **Запрещены** дальнейшие операции по подготовке к работе и работа триммером, если шпилька не занимает рабочее положение.

• Если леска заправлена в прорези выступов **2.2**, то Вам, возможно, придется приложить некоторое усилие при вытягивании лески, поскольку она сначала должна выйти из прорезей.

• Если шпилька не занимает рабочее положение, то, наиболее вероятно, это произошло из-за того, что запуталась леска при установке шпильки в шпилькодержатель. Поэтому, повторно выполните операции, изложенные в п.п. 2 – 5. Устраните причину неисправности или замените леску (см. подраздел **Замена лески** раздела **ОБСЛУЖИВАНИЕ**) и, только после этого, вновь соберите режущую головку.

8. Вращая режущую головку рукой по стрелке **4.1** (см. рис.4) на кожухе, убедитесь, что она и, следовательно, гибкий вал вращаются равномерно и без заеданий.

9. Проверьте длину свободных концов лески. Если их длина больше 20 см, то леску необходимо укоротить, т.к. излишне длинная леска может намотаться на вал шпинделя при включении триммера.

#### **Включение/выключение**

##### **Внимание!**

- **Запрещена** эксплуатация триммера без защитного кожуха.
- **Запрещена** эксплуатация триммера без передней ручки.
- Перед включением триммера обязательно прочитайте раздел **МЕРЫ БЕЗОПАСНОСТИ** и выполните все его требования.

1. Снимите защитный чехол ножа **4.6** (см. рис.4).

2. Убедитесь, что триммер выключен, нажав до упора и отпустив клавишу выключателя **14** (см. рис.1), и подключите его к электросети.

3. Наденьте плечевой ремень, если он пристегнут. Возьмите заднюю ручку **9** правой рукой, переднюю ручку **13** левой рукой и встаньте в таком месте и таким образом, чтобы выполнялись все требования раздела **МЕРЫ БЕЗОПАСНОСТИ**.

4. Для включения триммера нажмите и удерживайте клавишу выключателя **14**. Триммер включится, и режущая головка начнет вращаться.

5. Для выключения триммера просто отпустите клавишу выключателя.

**Внимание!** Сразу после включения из защитного кожуха могут вылететь фрагменты лески, обрубаемые его ножом.

#### **Обновление лески режущей головки**

##### **Внимание!**

- **Запрещена** эксплуатация триммера без защитного кожуха.
- **Запрещена** эксплуатация триммера без передней ручки.
- Перед включением триммера обязательно прочитайте раздел **МЕРЫ БЕЗОПАСНОСТИ** и выполняйте все его требования.
- Сразу после включения и при обновлении лески из защитного кожуха могут вылетать фрагменты лески, обрубаемые его ножом.

1. Выполните операции, изложенные в п. **Предварительные операции** и п. **Проверка режущей головки**.

2. Включите триммер, выполнив операции, изложенные в п. **Включение/выключение**.

**Внимание!** Не забудьте снять защитный чехол ножа.

3. Обновите леску при включенном триммере, для чего коротко и несильно ударьте фигурным винтом **2.9** (см. рис.2) по твердой и ровной поверхности (например, по полу), не имеющей посторонних предметов. Леска обновится и раздастся характерный звук обрезаемых ножом ее излишков. Если этого не произойдет, повторите удар. Если повторные действия по обновлению лески не привели к желаемому результату, то это возможно из-за того, что:

- удар был слишком слабый;
- запуталась леска в шпильке;
- леска в шпильке просто закончилась.

4. Выключите триммер и отключите его от электрической сети.

5. Переверните триммер шпилькой вверх и визуально убедитесь, что обновление лески произошло. Если обновление лески не произошло, то необходимо разобрать головку (см. п. **Проверка режущей головки**) и устранить неисправность.

#### **Первое включение**

При первом включении необходимо выполнить все операции, изложенные в предыдущем подразделе **Проверка функционирования**. Но, при выполнении п. **Включение/выключение** необходимо выдержать триммер во включенном положении не менее трех минут. При этом некоторое время возможно повышенное искрение щеток, т.к. происходит их притирание к коллектору, а из вентиляционных прорезей корпуса могут вылетать мелкие фрагменты смазки.

Если проверки прошли успешно, можете приступать к работе, предварительно прочитав следующий раздел. Если при проверках возникли проблемы, то обратитесь за консультацией в торгующую организацию или Сервисный центр.

**РЕКОМЕНДАЦИИ ПО РАБОТЕ**

1. Внимательно ознакомьтесь с предыдущими разделами и выполняйте изложенные в них требования.

2. Перед началом работы проверьте функционирование триммера. Для этого выполните все операции, изложенные в подразделе **Проверка функционирования** раздела **ПОДГОТОВКА К РАБОТЕ**.

**3. Помните!**

- Изделие рассчитано на эксплуатацию при температуре окружающей среды от +5 до +30°C.
- Продолжительность непрерывной работы триммера не должна превышать 20 минут с последующим перерывом не менее двадцати минут.
- Суммарная продолжительность работы изделия составляет 50 часов в год, после чего требуется провести послегарантийный профилактический осмотр, замену щеток и смазки в Сервисном центре.
- **Запрещена** эксплуатация триммера во время дождя или при наличии воды на поверхности почвы.

- **Запрещено** использовать триммер для измельчения травы.
- **Запрещено** в режущей головке в качестве режущего элемента использовать любые материалы, кроме специальной нейлоновой лески для триммеров с диаметром не более 1,6 мм.

- **Запрещена** эксплуатация триммера на участках, поверхность которых содержит посторонние предметы (небольшие камни, ветки, обрезки веревки и т.п.), поскольку они могут быть причиной получения травмы или поломки изделия.

- **Запрещено** скашивание высокой травы за один проход и скашивание травы, содержащей стеблеобразные растения или молодые побеги кустарника и деревьев.

- **Не рекомендуется** эксплуатация триммера при влажной траве (при росе), т.к. такая трава наматывается на вал редуктора и прилипает к защитному кожуху, что может привести к перегрузке двигателя.

- Сменная режущая головка предназначена для скашивания и выравнивания травы высотой до 20 см.

- Не допускайте перегрузки двигателя. При перегрузке электродвигателя, когда его температура превышает допустимое значение, температурное реле отключает двигатель. В этом случае необходимо устранить причину перегрузки и дождаться остывания двигателя и реле. После остывания реле автоматически возвращается в исходное (рабочее) положение и можно продолжить работу.

**Внимание!** Температурное реле рассчитано на ограниченное количество срабатываний, поэтому выход его из строя является признаком нарушения правил пользования и основанием для снятия изделия с гарантийного обслуживания.

- В процессе работы регулярно очищайте внутреннюю поверхность защитного кожуха и режущую головку от травы и грязи. Одновременно проверяйте состояние и целостность лески. Своевременно обновляйте изношенную леску.

- Компоненты сменной режущей головки являются расходными материалами (сменным инструментом).

- Услышав необычный звук или заметив повышенную вибрацию в процессе работы, немедленно выключайте триммер с целью выявления и устранения причины их появления.

4. При скашивании удерживайте режущую головку перед собой на необходимой высоте (но **не выше голенища сапог!**) и, разворачиваясь корпусом, перемещайте триммер дугообразными движениями справа налево, затем слева направо, после чего делайте шаг вперед и т.д. Плоскость вращения режущего элемента должна находиться параллельно поверхности земли. Никогда не пытайтесь и не тяните триммер на себя.

5. Избегайте контакта лески с грунтом – это приводит к быстрому снашиванию лески и шпильки. Скашивание травы около фундаментов, кирпичных или каменных стен и т.п. имеет такие же последствия. Для обеспечения ровного скашивания перемещайте триммер с постоянной скоростью и на одной высоте. Скашивание высокой травы осуществляйте в несколько заходов (ступеньками). Рекомендуемая высота за один заход – около 10 см.

6. Не допускайте попадания пыли и травы в вентиляционные прорези изделия, что приводит к его перегреву. Следите за температурой корпуса триммера в районе двигателя, которая не должна превышать 50°C. При перегреве дайте поработать изделию на холостых оборотах 30 – 60 секунд и выключите его для остывания и удаления пыли.

7. После выключения триммера кладите его на ровную горизонтальную поверхность только после остановки режущей головки.

## ОБСЛУЖИВАНИЕ

**Внимание!** Обслуживание необходимо производить после отключения триммера от электросети и остывания его корпуса до температуры окружающего воздуха.

### Обслуживание изделия

1. Ежедневное обслуживание включает в себя очистку изделия, но в первую очередь режущей головки и защитного кожуха, от травы и грязи сухой чистой ветошью (мягкой тканью), а также осмотр триммера на отсутствие внешних механических повреждений.

2. Если в вентиляционных прорезях собралось большое количество пыли или травы, необходимо продуть вентиляционные прорези, двигатель и шпидель сжатым воздухом.

3. При попадании масла корпус двигателя, штангу и ручки необходимо протереть ветошью, слегка смоченной уайт-спиритом. После этого их необходимо вытереть насухо.

4. Через каждые 50 часов эксплуатации, но не реже одного раза в год, осуществляйте профилактический послегарантийный осмотр изделия с заменой щеток и смазки в уполномоченных на это Сервисных центрах.

5. Произведите осмотр узлов и деталей на наличие внешних механических повреждений.

### Обслуживание режущей головки

1. Обслуживание режущей головки производится каждый раз при обнаружении ее неисправности, или при замене закончившейся лески.

2. Разберите режущую головку (см. раздел **ПОДГОТОВКА К РАБОТЕ**, пункт **Проверка режущей головки**).

3. Произведите осмотр деталей головки на отсутствие внешних механических повреждений и, при обнаружении неисправных, замените новыми.

4. Для замены шпулькодержателя необходимо предварительно снять пружину **2.7** (см. рис.2) и разжимную шайбу **2.6** с вала шпинделя **2.8**.

5. Закончившуюся леску можно заменить либо вместе со шпулькой (FIT код шпульки с леской в сборе - 80905), либо намотав на старую шпульку новую леску так, как описано в следующем подразделе.

### Замена лески

1. В триммере может использоваться нейлоновая леска для триммеров различной формы («круг», «квадрат», «звездочка») с диаметром не более 1,6 мм.

2. Отмерьте 5 м лески и сложите ее пополам.

3. Вставьте середину лески в одну из прорезей центральных выступов шпульки **2.1** (см. рис.2 и рис.6), которые разделяют ее секции, и одновременно наматывайте каждый конец лески в своей секции шпульки, причем (**внимание!**) направление намотки должно совпадать с направлением стрелки **2.11**. Желательно использовать «рядную» намотку, т.е. когда плотно, виток к витку, наматывается один ряд витков, затем поверх первого наматывается второй ряд витков и т.д., до полного заполнения секции. В результате, после намотки необходимо оставить свободные концы лески длиной, приблизительно, по 20 см, которые нужно зафиксировать в прорезях диаметрально расположенных выступов **2.2**. Заведите каждый конец лески в свое отверстие **2.10** шпулькодержателя **2.4** и установите шпульку в шпулькодержатель (см. раздел **ПОДГОТОВКА К РАБОТЕ**, пункт **Проверка режущей головки**).

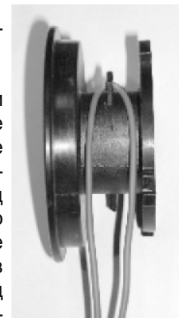


Рис.6

## ХРАНЕНИЕ

Хранить изделие следует после проведенного в полном объеме обслуживания в помещении с нормальной влажностью (относительная влажность не выше 80%) при температуре не ниже +5°C.

## ЗАЩИТА ОКРУЖАЮЩЕЙ СРЕДЫ И УТИЛИЗАЦИЯ

Когда изделие, дополнительные принадлежности и упаковка придут в негодность, примите меры по экологически чистой их утилизации в соответствии с законодательством РФ.

**Не сжигать!**

**ГАРАНТИЙНЫЕ УСЛОВИЯ**

1. При покупке изделия требуйте проверки его комплектности и исправности в Вашем присутствии, Инструкцию по эксплуатации на русском языке и правильно заполненный Гарантийный талон с указанием в нем даты продажи, печати (штампа) торгующей организации, подписи продавца. Пожалуйста, не забывайте поставить свою подпись в Гарантийном талоне. При отсутствии у Вас правильно заполненного Гарантийного талона мы будем вынуждены отклонить Ваши претензии к качеству данного изделия.

2. Во избежание недоразумений убедительно просим Вас перед началом работы с изделием внимательно ознакомиться с Инструкцией по эксплуатации, со всеми ее разделами.

3. Правовой основой настоящих гарантийных условий является действующее законодательство и, в частности, Закон РФ от 7 февраля 1992г. № 2300-1 "О защите прав потребителей" (со всеми изменениями).

4. Срок службы изделия составляет 3 года с момента его приобретения.

5. Наши гарантийные обязательства распространяются только на неисправности, выявленные в течение гарантийного срока, равного одному году с момента приобретения, и обусловленные производственными, технологическими или конструктивными дефектами, допущенными по вине изготовителя.

6. Гарантийные обязательства прерываются **немедленно** в случае несанкционированного изменения конструкции изделия.

**7. Гарантийные обязательства не распространяются на:**

7.1. Неисправности изделия, возникшие в результате:

- Несоблюдения потребителем предписаний Инструкции по эксплуатации;
- Механического повреждения, вызванного внешними или любыми иными воздействиями;
- Использования изделия в профессиональных или коммерческих целях и объемах;
- Использования изделия не по назначению;
- Стихийного бедствия;
- Неблагоприятных атмосферных и иных внешних воздействий на изделие, таких как дождь, снег, повышенная влажность, нагрев, агрессивные среды;
- Несоответствия параметров электропитания требованиям Инструкции по эксплуатации;
- Использования аксессуаров, расходных материалов и запчастей, не рекомендованных или не одобренных изготовителем;

• Попадания внутрь изделия или засорения вентиляционных прорезей большим количеством пыли, опилок, стружки и т. п. отходов или посторонних предметов.

7.2. Изделия, подвергшиеся вскрытию или ремонту неуполномоченными лицами.

7.3. Принадлежности и запасные части, вышедшие из строя вследствие естественного износа, такие как угольные щетки, шестерни, ремни, насадки, шлифовальные и полировальные диски, полировальные чехлы, аккумуляторные и обычные батареи, другие расходные материалы.

7.4. Неисправности, возникшие вследствие ненадлежащего обращения или хранения изделия:

- Наличие ржавчины на металлических элементах изделия;
- Наличие окислов на коллекторе;
- Механические повреждения кабеля электропитания и деформация вилки кабеля из-за низкого качества электрической розетки или проводки;
- Сколы, царапины, сильные потертости корпуса;
- Неисправности, возникшие в результате перегрузки изделия или неправильной установки расходных материалов и сменного инструмента, что привело к выходу из строя электродвигателя или других узлов и деталей.

**К безусловным признакам перегрузки относятся:**

- Деформация или оплавление пластмассовых деталей и узлов изделия;
- Появление окалины на коллекторе и угольных щетках;
- Одновременный выход из строя ротора и статора электродвигателя;
- Деформация или обугливание изоляции проводов.

Техническое освидетельствование изделия на предмет установления гарантийного случая производится только в уполномоченных на это Сервисных центрах.

# ГАРАНТИЙНЫЙ ТАЛОН

Гарантийный талон AA № \_\_\_\_\_

Заводской номер \_\_\_\_\_

Наименование товара \_\_\_\_\_

Дата покупки \_\_\_\_\_

Тип, модель \_\_\_\_\_

Печать магазина, подпись \_\_\_\_\_

## Список региональных сервисных центров

Абакан, расп. Хакасия, ИП Голубчиков Г.Ю., (3902)22-79-44, ул. Ваткина, 18  
 Ангарск, ИП Бевжичев В.А., (42142)2-65-43, пр. Мира, 7, маг. «Новый»  
 Анапа, ИП Долганов М.В., 8-918-251-65-10, ул. Промышленная, 11  
 Анжеро-Судженск, (395)558-76-03, ул. Чайковского, 48 маг. «Олимпикада»  
 Архангельск, ООО «Архлес-сервис», (8182)29-35-86, Тимме, 23  
 Архангельск, СЦ «АнСервис», (8182)27-69-12, ул. Суворова, 12  
 Астрахань, ИП Полежаева Е.В., (8182)97-90-00, ул. 5-ая Ленинская, 30  
 Барнауло, ООО «ИнструментСервис», (3852)77-43-75, пр. Ливная, 195  
 Белорецк, ИП Митяев В.А., (3472)4-33-10, ул.Кирова, 50, маг. «Уралочка»  
 Благовещенск, СЦ «УИИАС», (4162)55-84-37, ул. Б.Хмельницкого, д.112  
 Братск, ООО «Лего», (395)349-90-33, Индустриальный проезд, 5а, стр. рын. «Элегант», БЦ, 15 пав.  
 Брянск, ООО «ПМК «Жилстройиндустрия», (4832)58-92-25, ул. Вали Сафоновой, 56а  
 Брянск, ИП Семин А.И., (4832)98-21-23, ул. 3-го Интернационала, д.2  
 В.Новгород, ЦП Ячусев В.А. («Мир инструмента»), 8-960-204-44-77, ул. Кочетова, 23, корп. 2  
 Великий Устюг, ИП Дыбов Б.П., (8173)78-95-03, ул. Красноармейская, 73, ТБЦ«Миррак»  
 Владивосток, ИП Соколов С.П., (4232)49-81-37, ул. Кирова, 18  
 Владимир, ИП Центровская Л.В., (4922)37-63-05, ул. 1-ая Ивановская, 14  
 Волгоград, ИП Синичин В.В., (8442)74-13-31, ул. 9-я Гердаевская, 9  
 Вологодск, ИП Марченко Ю.И., (8639)25-12-27, ул. Станяя, 179, «Быттехника»  
 Вологда, ИП Алимов В.В., (8172)52-85-52, Октябрьский ул., 51  
 Вологда, СЦ «Бываловский», (8172)71-64-53, ул. Ярославская, 30  
 Воронеж, ЦП Бабин И.А., (4732)60-09-08, 40-57-73, ул. Богдана Хмельницкого, 46  
 Дмитровград, ИП Шубин В.И., (84235)7-38-11, ул. Чайковского, 3, маг. «Электроинструменты»  
 Екатеринбург, ИП Стрелова А.А., (343)276-71-60, ул. Дачный Зверев, д.112  
 Ессентуки, СЦ «Мастер ФТ», (878334)46-82, ул. Курганя, 23а  
 Иваново, ООО «Мастерская на улице Зеленой», (4932)32-67-44, ул. Зеленая, 19  
 Ижевск, ООО «Бензотехника», (3412)24-96-30, ул. Кирова, 172, территория 3-дз «Редуктор»  
 Ижевск, ООО «Ижсервис», (3412)44-02-30, Волотовское шоссе, 14Б  
 Иркутск, СЦ «Верст», 1, (3952)34-97-27, 34-82-98, ул. Пискарева, 186, 2 (3952)67-04-43, ул. Софьи Перовской, 24, 3 (3952)44-97-95, 44-74-45, пер. 15 Советский, 2  
 Ишим, ИП Нарышкин А.А., (345)1178-474, Матвеев Садовое, 207А  
 Казань, ООО «Сканд», (843)554-93-32, ул. Карла Тельмина, 26  
 Калуга, ООО «Бизнес Сервис», (4842)79-09-59(58), ул. Суворова, 25  
 Калининград, ООО «Проминструмент», (4842)95-06-12, ул. Поле Свободы, 33  
 Кемерово, СЦ «Ивушка», (8462)75-29-90, Кузнецкий пр., 9  
 Киров, ИП Охариин А.А., (8332)40-19-19, ул. Павла Корчагина, 64  
 Киров, ООО ТЦ «Полит», (8332)64-45-74, ул. Ленина, 20  
 Котлянский, ИП Клемина Л.В., 8-912-820-09-08, ул. Советская, 122, оф. 10  
 Котлас, ИП Фролов В.П., (81837)2-62-26, Болотинское шоссе, 8, корп. 3, маг. «Арсенал»  
 Краснодар, ИП Бондарь С.С., 8-928-236-82-78, ул. Стасова, 159/3  
 Краснодар, ИП Одобеско Н.И., (861)272-77-20, ул. Нефтяников, 38  
 Красноярск, СЦ «Электроинструмент», (3912)93-54-33, 81-12-92, ул. Дудинская, 1, помещ. «А»  
 Красноярск, ИП Прохорова Г.В., (3912)21-17-81, ул. Красной Гвардии, 24, оф. 108 (маг. «Аффалина»)

Омск, ИП Батаев Ю.Е., (3812)24-92-91, 24-74-55 ул. Гусарова, 30, ул. Жукова, 91  
 Орск, СЦ «ИС-Сервис Плюс», (3537)59-98-75, ул. Нефтяников, д. 11  
 Пенза, ИП Мыслина С.В., (8412)30-56-60, ул. Кирова, д. 11  
 Пенза, ИП Торкина А.В., (8412)20-27-77, ул. Центральная, д. 1  
 Пермь, ООО «Профессионал», (342)19-05-24, 268-93-32, ул. Героев Хасана, д. 92, база «Пермьметалл»  
 Петрозаводск, ИП Аизова Ю.Р., (8142)59-30-83, пр. Ан. Невского, 30, (маг. 456)  
 Петропавловск-Камчатский, ООО «Электроинструмент - Сервис», (4162)26-44-74, ул. Тушкова, 14, кв. 106  
 Печора, ООО «ЦентрИнструмент», (8124)27-23-12, Печорский пр. 88а  
 Плесск, Архан. Обл., ООО «СпецтехникаМилк», (8183)77-13-72, ул. Котикова, 14  
 Прокопьевск, ООО «Перфоратор.ру», (3846)69-55-77, ул. Ноградская, д.2А  
 Прохладный, ИП Диденко К.В., 8-903-494-26-24, ул. Петренко, д. 147  
 Псков, ИП Пашова О.А., (8187)272-32-01, ул. 128 Стреловых Дивизия, 13  
 Псков, ИП Кошелев А.М., 8-905-499-25-30, ул. Гагарина, 3  
 Рязань, ООО «Гарант-Сервис», (4912)76-88-01, ул. Ленинского Комсомола, 5, офис 29  
 Рязань, ИП Мухоморов С.И., 8-917-423-96-52, ул. Колосова, 46, маг. «Плода в доме»  
 Самара, ИП Сарджина И.В., (846)229-06-96, ул. Советской Армии, 99а  
 Санкт-Петербург, ООО «МАКСИ СЕРВИС ПЛЮС», (81294)91-46-85, Лиговский пр., 260, корп.4  
 Саранск, ООО «Фитес», (8342)33-32-23, ул. Полежаева, 66а  
 Саратов, ИП Петриченко В.В., (8452)86-86-87, Талицкого, 72  
 Свердловск, ЦП Анушкова О.П., (8184)60-11-21, ул. Портовая, 1  
 Свердловск, СЦ «УралСервис», (8184)58-31-94, ул. Воронина, 27, корп. А  
 Сергиев Посад, ИП Мулин Р.В., (4936)48-32-79, пр. Красной Армии, 253А, оф. 5  
 Сургутов, ИП Березина Г.А., (466)776-12-80, Северное шоссе, 6  
 Суздаль, ИП Сизонко, М.И., (39544)5-13-14, ул.Кирова, д.2а/1  
 Смоленск, СЦ «Везо», (4812)64-02-42, ул. Нормандия Немак, 35  
 Смоленск, СЦ «Рубин», (4812)62-29-79, ул. 25 Октября, 50  
 Ставрополь, СЦ ООО «Богатырев», (8652)74-01-91, ул. 50 лет ВЛКСМ, 81  
 Ставрополь, ООО «Дом и Сад», (8652)94-48-56, ул. Дзержинского, 35/1  
 Старотроицк, ООО «Быттехника», (3473)25-04-24, 25-11-17, ул. Мера, 26  
 Суктыбар, ООО «Мастерской плюс», (8212)24-95-37, 29-14-20, Октябрьский пр., 136, маг. «Мастеровой»  
 Суктыбар, ИП Романец Р.М., (8212)63-63-46, Бульжонское, 53Д, маг. «Инструменты»  
 Тамбов, Мастерская ЭРО, (4752)67-72-38, Моршанское шоссе, 30  
 Тверь, ООО «Инструмент Сервис», (4822)44-46-39, пр. Ленина, 77 маг. «Инструмент-сервис»  
 Тверь, ИП Можухин С.В., (4822)79-09-21(29), Волоколамский пр., 25, корп. 1, маг. «Лучший инструмент»  
 Томск, ИП Загородный А.И., (3822)26-53-39, пр. Комсомольский, 44, маг. «Энтузиаст»  
 Томск, ТЦ «Томь», (3822)26-44-62, ул. Герцена, 67  
 Туимазы, ИП Булыгин С.П., (34782)2-34-62, ул. Советская, 1/3  
 Тула, ООО «Дом инструментов», (4872)39-29-96, Овдовское шоссе, д. 78  
 Тула, СЦ «Мастер», (4872)70-06-80(81), ул. Кутля, 9а  
 Тула, СЦ «Мегалогос», (4872)35-35-01, Новая Рузмина, 12, (4872)42-26-25, ул. Марата, 24-А  
 Тюмень, СЦ «Кельвек», (3452)42-00-18, ул. Автоматчиков, 1а  
 Улан-Удэ, ИП Голева С., 8-924-754-00-18, пр. Автомобилистов, д.5  
 Улан-Удэ, ИП Куркина О.Ю., (3012)43-70-54, ул. Сахьянской, 9в  
 Ульяновск, ИП Столбовских И., (8422)55-35-03, ул. Тимуровская, 4  
 Ульяновск, ИП Тетеревиных А.И., (8422)68-16-94, 63-51-48, ул. Камышенская, 40  
 Усолье-Сибирское, ИП Антонов В.М., 8-950-105-33-56, ул. Орджоникидзе 31, рынок «Элегант» Стройдер, пав. 228  
 Усолье-Сибирское, ИП Поддеребышева А.И., 8-914-939-79-18, ул. Ленина, 95  
 Уссурийск, ИП Шкваренко А.В., 8-924-420-30-45, (4234)33-34-69, пр. Советская, 77  
 Уфа, ИП Ахрятов А.С., 8-917-421-91-13, ул. Свободы, 15, оф. 68  
 Уфа, ИП Стрельцова И.Б., (347122)8-97-77(р), 274-55-28, ул. Кировоградская, д. 33, строительный рынок  
 Ухта, ООО «ЦентрИнструмент», (8214)72-57-57, ул. Ленина, 57  
 Ухта, ИП Филимонов А.В., (8216)74-61-01, ул. Юбилейная, 14, стр. 1  
 Чебоксары, ООО «Санданс», (4212)27-14-20, 27-14-31, Гарячий пер., 22  
 Чебоксары, ИП Харитонов А.В., 8-902-288-34-77, ул. Гладкова, д.10, рынок «Ярмарка», 7 рад, 31 место  
 Чебоксары, ЗАО «Теплоагрегатсервис», (8352)66-27-54, Маршадское шоссе, 9, (8352)62-31-49, ул.Гагарина, 1/1; (8352)63-20-98, ул. Гагарина, 36; (8352)51-15-42, ул. Яковлева, 6  
 Челябинск, ИП Новикова А.А., (351)7121-32-39, 282-09-59, Свердловский тракт, 12, оф. 27  
 Чита, ИП Давыдова А.Т., (3022)20-52-20, ул. Марш Маркса, 12  
 Чита, ООО «Спавер-Сервис», (3022)41-51-01(07), ул. Школьная, 100  
 Чита, ООО «21 Вексервис», (3022)44-09-03, ул. 9 Января, 35 «б», оф.4  
 Энгельс, ИП Золотов В.Н., (8453)55-46-87, ул. Студенческая, 9  
 Энгельс, Ключков А.В., (8453)76-80-44, ул. Волоха, 1, маг. «Меридиан»  
 Южно-Сахалинск, ИП Проничева А.А., (4242)77-95-27, пр. Мира, 2 (тер. «Мелькомбината»)

### Краткое описание дефекта:

### Краткое описание дефекта:

