



**МАШИНЫ ШЛИФОВАЛЬНЫЕ ОРБИТАЛЬНЫЕ РУЧНЫЕ  
ПНЕВМАТИЧЕСКИЕ**

**Модели: MFG 150/003-1; MFG 125/003-2; MFG 050/004-2.**

**РУКОВОДСТВО ПО ЭКСПЛУАТАЦИИ**



Изготовитель:  
Meritlink Limited, Palladium House, 1-4 Argyll Street London,  
W1F LD, Great Britain  
E-mail: [info@meritlink.co.uk](mailto:info@meritlink.co.uk)

**Внимание!**  
Прежде чем приступить к работе, внимательно изучите руководство.  
Соблюдайте правила техники безопасности.

## Введение

Данное руководство содержит информацию, касающуюся, эксплуатации шлифовальных орбитальных машин с пневматическим приводом (далее по тексту машин) предназначенных для шлифовки поверхностей абразивными кругами на ворсовой основе в условиях окружающей среды с температурой от -5°С до +40°С, относительной влажностью воздуха не более 80% и при отсутствии прямого воздействия атмосферных осадков.

Конструкция машин постоянно совершенствуется, поэтому возможны некоторые изменения, не отраженные в настоящем руководстве и не ухудшающие их эксплуатационные качества.

Машины перед выдачей покупки должны пройти предпродажную подготовку, которая включает: распаковку изделия, при необходимости удаления консервационной смазки, пыли; внешний осмотр, проверку комплектности.

При свершении купли – продажи лицо, осуществляющее продажу, проверяет в присутствии покупателя внешний вид товара, его комплектность и работоспособность, производит отметку в руководстве по эксплуатации о торгующей организации и дате продажи и прикладывает товарный чек, предоставляет информацию и адреса сервисных центров.

Если Вы хотите, чтобы Ваше изделие работало долго и безотказно, то все работы связанные с эксплуатацией и обслуживанием, выполняйте в строгом соответствии с данным руководством. Если у Вас в процессе эксплуатации возникла необходимость в получении каких-либо дополнительных специфических сведений о приобретенном товаре, обращайтесь к специалистам организации осуществляющей гарантийное обслуживание изделия.

### 1. Общие сведения по технике безопасности

Настоящее руководство по эксплуатации машин содержит принципиальные указания, которые должны выполняться при эксплуатации и техническом обслуживании. Поэтому перед вводом в эксплуатацию обслуживающему персоналу необходимо изучить руководство.

Персонал, осуществляющий эксплуатацию, а также техническое обслуживание и контрольные осмотры должен иметь, соответствующую выполняемой работе квалификацию. Круг вопросов, за которые персонал несет ответственность и которые он контролирует, а также область его

### Наименование деталей гайковерта ручного пневматического MFG 050/004-2

Таблица 4.

№	Наименование	Кол.	№	Наименование	Кол.
1	Корпус	1	26	Крышка передняя	1
2	Втулка	1	27	Штифт	1
3	Курок	1	28	Подшипник	1
4	Втулка	1	29	Переходник	1
5	Толкатель	1	30	Гайка	1
6	Втулка	1	31	Втулка	1
7	Штифт	1	32	Фиксатор	1
8	Ось	1	33	Корпус	1
9	Уплотнение	1	34	Фиксатор	1
10	Клапан	1	35	Подшипник	1
11	Толкатель	1	36	Шайба	1
12	Пружина	1	37	Подшипник	1
13	Корпус	1	38	Шпонка	1
14	Шайба	1	39	Шпиндель	1
15	Кольцо	1	40	Втулка	1
16	Заглушка	1	41	Рубашка	1
17	Крышка	1	42	Винт стопорный	1
18	Штуцер	1	43	Штифт	1
19	Подшипник	1	44	Втулка	1
20	Крышка задняя	1	45	Фиксатор	1
21	Штифт	1	46	Втулка	1
22	Ротор	1	47	Шайба	1
23	Пластина	4	48	Кольцо стопорное	1
24	Статор	1	49	Грибок	1
25	Кольцо	1	50	Вал	1

13	Пружина	1	37	Рубашка	1
14	Уплотнение	1	38	Шайба	4
15	Клапан	1	39	Винт	4
16	Кольцо	1	40	Корпус	1
17	Шайба	1	41	Болт	1
18	Шайба	1	42	Шайба	1
19	Заглушка	1	43	Подшипник	1
20	Фиксатор	1	44	Гайка	1
21	Ротор	1	45	Ключ	1
22	Пластины	4	46	Фланец	1
23	Ось	1	47	Винт	2
24	Шпонка	1	48	Грибок	1

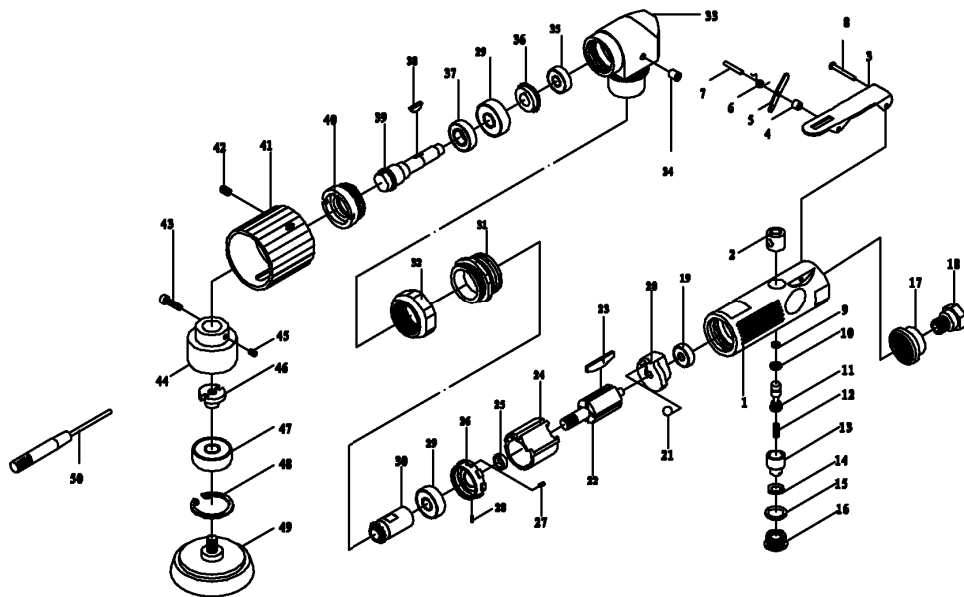


Рис.4. Устройство и схема сборки машины шлифовальной MFG 050/004-2

контролировать, чтобы весь материал, содержащийся в руководстве по эксплуатации, был полностью усвоен указанным персоналом.

При работах по техническому обслуживанию, и окончании работы машину необходимо отключить от сети сжатого воздуха.

Перед началом работы убедитесь что: давление в сети сжатого воздуха соответствует техническим характеристикам машины. Шланги для подключения сжатого воздуха, не имеют надразов и разрывов, на концах шлангов имеются стандартные и исправные разъемы. Конец шланга для присоединения к машине, оборудован разъемом имеющим элементы фиксации. Защитный кожух, установлен надежно в положении соответствующей выполняемой операции.

При работе следует помнить, что машина не предназначена для работы во взрывоопасных средах и не изолирована от контакта с источниками электричества.

Не прилагайте чрезмерных усилий при работе т. к. это не увеличивает производительность и приводит к преждевременному выходу из строя инструмента.

При работе обязательно используйте защитные очки или маску.

#### Запрещается:

- подключение машины к сети сжатого воздуха с давлением более указанного в табл.1;
- работа с поврежденным или сильно изношенным шлифовальным кругом.

Несоблюдение указаний по технике безопасности может повлечь за собой как опасные последствия для здоровья и жизни человека, так и создать опасность для окружающей среды и вывести из строя оборудование. Несоблюдение указаний по технике безопасности может привести к несостоятельности требований по возмещению ущерба.

## 2. Назначение изделия

Машины предназначены для преобразования энергии воздуха во вращательное движение абразивного гибкого диска на ворсовой основе. Используется в деревообрабатывающих цехах, в автомастерских для обработки абразивными гибкими дисками металлических, керамических деревянных и других поверхностей.

Внешний вид машин представлен на рис.1.



а-MFG 150/003-1

б-MFG 125/003-2

в-MFG 050/004-2

Рис. 1. Общий вид машин шлифовальных орбитальных ручных пневматических

### Технические характеристики машин

Таблица 1.

№	Обозначение модели	Диаметр круга, мм	Обороты шпинделя, мин-1	Макс. давление сжатого воздуха, кг/см <sup>2</sup>	Расход воздуха, л/мин	Входной штуцер	Габариты, см	Масса, кг
1	MFG 150/003-1	150	10000	6,3	180	¼"	22,7	1,73
2	MFG 125/003-2	125	10000	6,3	180	¼"	25,5	1,74
3	MFG 050/004-2	50	15000	6,3	120	¼"	18,0	0,62

### 3. Устройство и принцип работы

Машина состоит из следующих основных узлов и деталей:

- корпус с пусковым устройством;
- пневматический ротационный двигатель;
- угловой редуктор (только на модели MFG-050/004-2);
- шлифовальный круг с «липучкой» на торце.

При нажатии на рычаг пускового устройства сжатый воздух поступает в рабочую камеру пневмодвигателя и вращает ротор. Вращение ротора через угловой редуктор или напрямую передается на шпиндель и шлифовальный круг.

### ПРИЛОЖЕНИЕ

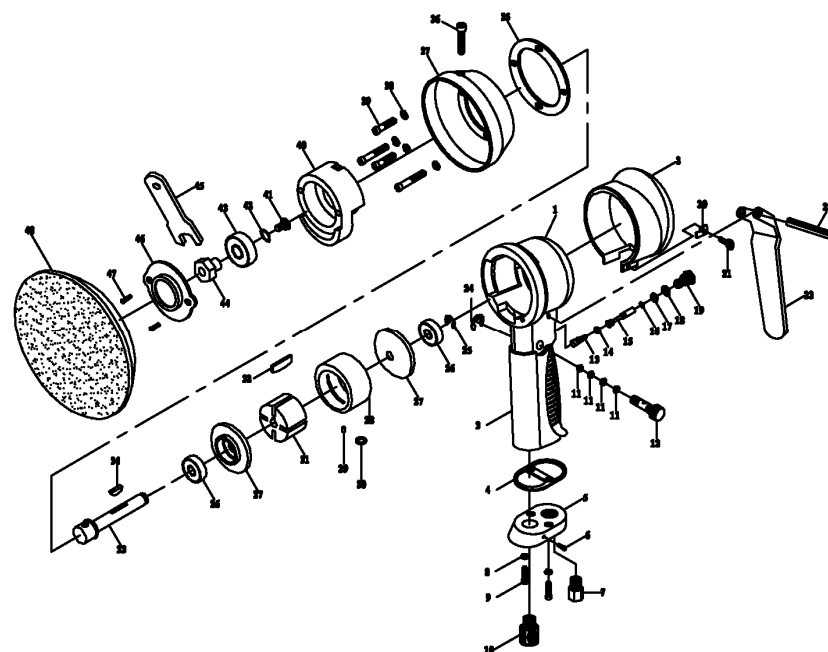


Рис.3. Устройство и схема сборки машины шлифовальной MFG 125/003-2

Наименование деталей гайковерта ручного пневматического MFG 125/003-2

Таблица 3.

№	Наименование	Кол.	№	Наименование	Кол.
1	Корпус	1	25	Кольцо стопорное	1
2	Ручка	1	26	Подшипник	2
3	Крышка	1	27	Крышки	2
4	Прокладка	1	28	Статор	1
5	Вставка	1	29	Штифт	1
6	Винт	1	30	Кольцо	1
7	Заглушка	1	31	Винт	1
8	Шайба	2	32	Курок	1
9	Винт	2	33	Ось	1
10	Штуцер	1	34	Кольцо	1
11	Кольцо	1	35	Кольцо	1
12	Ось	1	36	Винт	1

## 8. Правила хранения и транспортировки

Хранить машины необходимо в закрытых помещениях с естественной вентиляцией, где колебания температуры и влажность воздуха существенно меньше, чем на открытом воздухе в районах с умеренным и холодным климатом, при температуре не выше +40°C и не ниже -50°C, относительной влажности не более 80% при +25°C.

При длительном хранении машины необходимо один раз в 6 месяцев производить проверку состояния законсервированных поверхностей и деталей. При обнаружении дефектов поверхности или нарушения упаковки необходимо произвести вновь консервацию.

Срок хранения изделий – не более 3 лет.

Машины можно транспортировать любым видом закрытого транспорта в упаковке производителя или без нее с сохранением изделия от механических повреждений, атмосферных осадков, воздействия химических активных веществ и обязательным соблюдением мер предосторожности при перевозке хрупких грузов, что соответствует условиям перевозки 8 по ГОСТ 15150-89.

## 9. Сведения о соответствии

Машины шлифовальные орбитальные ручные пневматические MFG 150/003-1; MFG 125/003-2; MFG 050/004-2, соответствуют требованиям ГОСТ 12633-90, ГОСТ Р 1029-2-1-95, ГОСТ 10280-83, ГОСТ12.2013.0-91(МЭК 745-1-82), ГОСТ Р 50614-93 (МЭК745-2-84), ГОСТ17770-86, ГОСТ Р 51318.14.2-99, ГОСТ12.2.030-2000, ГОСТ Р 51318.14.1-99, нормам EN60335, EN50366, EN55014, EN61029, EN61000, обеспечивающим безопасность жизни, здоровья потребителей охрану окружающей среды и признаны годными к эксплуатации.

## 10. Реквизиты

Изготовитель:

Meritlink Limited, Palladium House, 1-4 Argyll Street London, W1F LD, Great Britain, E-mail: info@meritlink.co.uk

## 11. Особые отметки

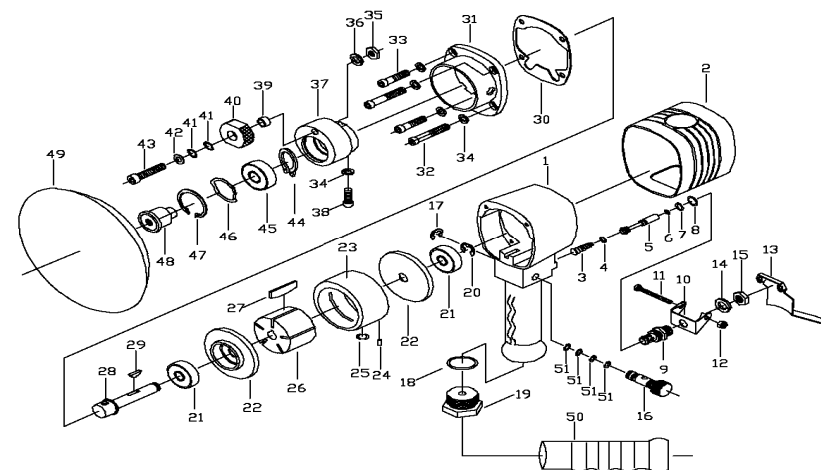


Рис.2. Устройство и схема сборки машины шлифовальной MFG 150/003-1  
Наименование деталей гайковерта ручного пневматического

Таблица 2.

№	Наименование	Кол.	№	Наименование	Кол.
1	Корпус	1	26	Ротор	1
2	Крышка	1	27	Пластина	5
3	Пружина	1	28	Вал	1
4	Уплотнение	1	29	Шпонка	1
5	Клапан	1	30	Шайба	1
6	Шайба	1	31	Промшит	1
7	Кольцо	1	32	Шпилька М5	2
8	Кольцо	1	33	Шайба	4
9	Толкатель	1	34	Шпилька М5	2
10	Скоба	1	35	Гайка	1
11	Винт	1	36	Шайба	1
12	Гайка	1	37	Эксцентрик	1
13	Курок	1	38	Винт	1
14	Шайба	1	39	Шайба	1
15	Гайка	1	40	Втулка	1
16	Втулка	1	41	Кольцо	2
17	Кольцо стопорное	1	42	Шайба	1
18	Уплотнение	1	43	Винт	1
19	Штуцер	1	44	Кольцо стопорное	1
20	Кольцо стопорное	1	45	Подшипник	1
21	Подшипник	2	46	Шайба	1
22	Крышка	2	47	Кольцо стопорное	1
23	Статор	1	48	Втулка	1
24	Штифт	1	49	Грибок	1
25	Уплотнение	1	50	Ручка-накладка	1

#### 4. Подготовка к работе

Для снятия упаковочной тары не требуется особой оснастки. Следует вытащить металлические скобки, если они присутствуют. Открыть верхнюю часть коробки, осторожно извлечь машину и произвести удаления консервационной смазки, пыли, внешний осмотр.

Рекомендуется сохранить упаковочную тару в надлежащем месте на случай возможной транспортировки изделия, машины в другое место, по крайней мере - на время гарантийного срока.

Подключить машину к сети воздухопровода, через фильтры и отстойники. Произвести пробный пуск, и машина готова к эксплуатации.

#### 5. Техническое обслуживание

Контрольный осмотр необходимо проводить до и после использования изделия по назначению и после его транспортирования. При этом нужно проверить наличие и исправность элементов фиксации крепления рабочего инструмента и наконечника шланга подвода сжатого воздуха и отсутствие повреждений корпуса.

Еженедельно необходимо, отвернув шланг подвода сжатого воздуха, залить во входной штуцер машины 5-7 капель масла индустриального (И-20; И-40).

Любое другое обслуживание или ремонт может производиться только в сервисном центре. Нарушение руководства по эксплуатации, любое неавторизованное вмешательство в изделие угрожает Вашему здоровью и, в любом случае, приводит к невозможности предъявления гарантийных претензий.

#### 6. Возможные неисправности и методы их устранения

Таблица 5.

Неисправность	Возможная причина	Методы устранения
1. Двигатель не запускается;	1. Нет давления в системе воздухопровода; 2. Неисправен выключатель; 3. Засорился фильтр;	1. Проверить наличие давления в системе воздухопровода; 2. Проверить выключатель; 3. Прочистить фильтр;

2. Двигатель не развивает скорость и не работает на полную мощность;	1. Низкое давление в сети воздухопровода; 2. Выход из строя подшипников ротора; 3. Износ выше допустимого лопаток привода; 4. Слишком длинный шланг подвода воздуха;	1. Проверить наличие давления в системе воздухопровода; 2. Проверить и заменить подшипники; 3. Обратиться в мастерскую для ремонта. 4. Заменить шланг;
3. Двигатель перегревается, останавливается.	1. Двигатель перегружен 2. Выход из строя подшипников ротора; 3. Выход из строя редуктора.	1. Изменить технологию обработки 2. Проверить и заменить подшипники; 3. Обратиться в мастерскую для ремонта.

#### 7. Гарантийные обязательства

Гарантийный срок эксплуатации машины шлифовальной орбитальной ручной пневматической - 12 месяцев со дня продажи. Срок службы изделия 4 года.

Все работы по ремонту машины должны выполняться только специалистами сервисного центра, предоставляющей гарантию на изделие. Гарантийный срок исчисляется со дня продажи изделия покупателю. Гарантия распространяется на все виды производственные и конструктивные дефекты.

Гарантия не распространяется на оборудования, монтаж или ремонт которого произведен неквалифицированным персоналом, а также при нарушении сохранности пломб, отсутствии в руководстве информации о продавце или утери сопроводительных документов на изделие.

При нарушении требований настоящего руководства гарантийный срок эксплуатации, а также регламентированный срок службы изделия аннулируются, и претензии фирмой изготовителем не принимаются.

Более подробные гарантийные требования и обязательства при эксплуатации машины, изделия изложены в гарантийных талонах.

По истечении срока службы, необходимо обратиться в сервисный центр за консультацией по дальнейшей эксплуатации станка. В противном случае дальнейшая эксплуатация может повлечь невозможность нормального использования изделия.

Гарантийный ремонт машины оформляется соответствующей записью в разделе «Особые отметки» и изъятием отрывной части гарантийного талона.