

Гарантийные обязательства

1. Условия гарантии предусматривают бесплатную замену узлов и деталей, в которых обнаружен производственный дефект.
2. Гарантия не распространяется на расходные материалы, сменные насадки и на любые другие части, имеющие естественный ограниченный срок службы (ударники, штоки, манжеты, уплотнения, шестерни, зубчатые колеса, зажимы и пр.).
3. Гарантия не распространяется на естественный износ инструмента.
4. Условия гарантии не предусматривают выезд мастера к месту эксплуатации инструмента с целью подключения, настройки, консультаций.
5. Гарантия не распространяется на поломки, связанные с нарушением режима смазки.
6. Бесплатный гарантийный ремонт не будет произведен в следующих случаях:
 - отсутствие паспорта изделия, документов, подтверждающих дату продажи;
 - использование инструмента не по назначению;
 - наличие механических повреждений, в том числе полученных в результате замерзания конденсата;
 - при наличии внутри инструмента посторонних предметов;
 - при наличии признаков самостоятельного ремонта;
 - при наличии признаков изменения пользователем конструкции изделия;
 - наличие загрязнений внутренних и наружных.
7. Транспортные расходы не входят в объем гарантийного обслуживания.

Гарантийный талон

Дата продажи _____ Продавец _____

Гарантия недействительна в случае:

- нарушения правил эксплуатации
- обнаружения следов коррозии или механических повреждений
- нарушения целостности корпуса или пломбы

Срок гарантии – 6 месяцев с даты продажи.

С условием гарантии согласен _____

М.П. _____

Руководство по эксплуатации и паспорт изделия

Машинка пневматическая шлифовальная угловая



Общие положения

В данном руководстве Вы найдете инструкции по эксплуатации, технике безопасности и техническому обслуживанию машинки шлифовальной пневматической.

Инструмент относится к разделу каталога - ПНЕВМАТИЧЕСКИЙ ИНСТРУМЕНТ. ВНИМАТЕЛЬНО ПРОЧИТИЕ ДАННУЮ ИНСТРУКЦИЮ! ОБРАТИТЕ ВНИМАНИЕ НА ТРЕБОВАНИЯ ПО БЕЗОПАСНОСТИ. ЭКСПЛУАТАЦИЯ ДАННОГО ИЗДЕЛИЯ ДОЛЖНА ПРОИЗВОДИТЬСЯ С ОСТОРОЖНОСТЬЮ И СТРОГО ПО НАЗНАЧЕНИЮ. НЕВЫПОЛНЕНИЕ ЭТИХ ТРЕБОВАНИЙ МОЖЕТ ПРИВЕСТИ К ПОЛОМКЕ ОБОРУДОВАНИЯ, ПОЛУЧЕНИЮ ТРАВМ, А ТАКЖЕ ОТКАЗУ ПРОИЗВОДИТЕЛЯ ОТ ГАРАНТИЙНЫХ ОБЯЗАТЕЛЬСТВ. СОХРАНИТЕ ДАННУЮ ИНСТРУКЦИЮ ДЛЯ БУДУЩЕГО ИСПОЛЬЗОВАНИЯ.

Комплектация

- Шлифовальная машинка
- Зачистной диск
- Регулировочный инструмент

Описание

- Скорость вращения: 3600 об/мин.
- Размеры шпинделя: 5/18"-24Т.
- Размер воздушного штуцера: 1/4".
- Рабочее давление: 90 psi.
- Расход воздуха: 300 л/мин.
- Отвод воздуха: сзади.
- Масса: 12 кг.
- Длина x Высота: 200 x 110 мм.

Порядок работы

Установка шлифовального диска:

- Перед заменой отключите шлифмашину от источника воздуха;
- Вкрутите зачистной диск в патрон.
- Убедитесь в надежной фиксации диска на инструменте.

Во время работы шлифмашиной :

- С помощью регулятора на источнике подачи сжатого воздуха можно установить желаемую частоту вращения шлифовального диска (путём контроля расходуемого воздуха):
 - Скорость меняется в зависимости от размера используемого зерна на диске.
 - Перед началом работы определите оптимальную скорость и необходимый тип шлифовального круга, проверяя работу на запасных кусках материала.
 - Не прикладывайте к инструменту усилий. Не наклоняйте инструмент на плоскости, чтобы избежать нежелательных отметин после шлифования.
 - Каждый раз перед использованием следует проверять затяжку болтов и гаек системы подачи воздуха.
 - Перед соединением шланга для подачи воздуха с шлифмашиной, его необходимо предварительно продуть.
- Подключение:
- Данные шлифмашины предназначены для работы с чистым, сухим воздухом.
 - Поскольку сжатый воздух может содержать влагу и посторонние примеси, приводящие к ржавлению и преждевременному износу инструмента, а так же ухудшению качества работы. Рекомендуется использовать в воздушной линии фильтра (влаго/маслоотделитель), которые устанавливаются как можно ближе к шлифмашине.



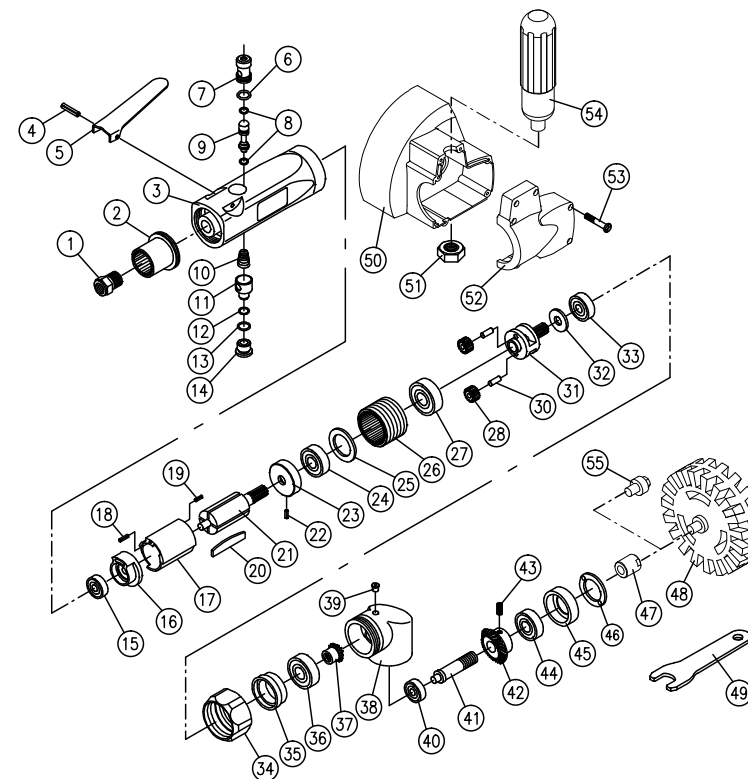
Применение

- Применяется для быстрого снятия материала с ровных или профильных поверхностей, а также для подготовки поверхностей под покраску или лак.

Меры предосторожности

- Обязательно использование защитных очков;
- Не прикасайтесь к движущемуся шлифовальному диску;
- Не допускайте натягивания, перекручивания и попадания под различные грузы шланга источника воздуха;
- Не оставляйте без надзора шлифовальную машинку, подключённую к источнику воздуха;
- Не работайте шлифмашинкой с приставных лестниц;
- Не используйте изношенные, порванные или сильно загрязненные шлифовальные листы;
- Используйте противозумные наушники.

Схема



№	Наименование	Кол.	№	Наименование	Кол.	
1.	Штуцер	564201	1	11. Регулятор	564211	1
2.	Втулка	564202	1	12. Прокладка	564212	1
3.	Корпус	564203	1	13. Прокладка	564213	1
4.	Штифт	564204	1	14. Клапан	564214	1
5.	Рукоятка	564205	1	15. Подшипник	564215	1
6.	Прокладка	564206	1	16. Пластина	564216	1
7.	Прокладка	564207	1	17. Цилиндр	564217	1
8.	Прокладка	564208	2	18. Штифт	564218	1
9.	Стержень	564209	1	19. Штифт	564219	1
10.	Пружина	564210	1	20. Лопатки ротора	564220	5

№	Наименование	Кол.	№	Наименование	Кол.
21.	Ротор	564221 1	41.	Стержень	564241 1
22.	Штифт	564222 1	42.	Шестерня	564242 1
23.	Пластина	564223 1	43.	Установочный винт	564243 1
24.	Подшипник	564224 1	44.	Подшипник	564244 1
25.	Шайба	564225 1	45.	Крышка подшипника	564245 1
26.	Внутреннее кольцо	564226 1	46.	Прокладка	564246 1
27.	Подшипник	564227 1	47.	Адаптер	564247 1
28.	Шестерня	564228 2	48.	Зачистной диск	564248 1
30.	Штифт	564230 2	49.	Регулировочный ключ	564249 1
31.	Редуктор	564231 1	50.	Крышка передняя	564250 1
32.	Шайба	564232 1	51.	Гайка	564251 1
33.	Подшипник	564233 1	52.	Крышка задняя	564252 1
34.	Гайка	564234 1	53.	Винт	564253 6
35.	Подшипник	564235 1	54.	Рукоятка	564254 1
36.	Подшипник	564236 1	55.	Адаптер	564255 1
37.	Шестерня	564237 1			
38.	Элемент корпуса	564238 1			
39.	Кожух	564239 1			
40.	Подшипник	564240 1			

Благодарим вас за использование профессиональных инструментов
и оборудования JTC Auto Tools.