



ДОМКРАТ ГИДРАВЛИЧЕСКИЙ АВТОНОМНЫЙ
РУКОВОДСТВО ПО ЭКСПЛУАТАЦИИ
(ПАСПОРТ)



1. Описание и работа

1.1. Назначение изделия

Домкрат гидравлический автономный предназначен для подъема и перемещения груза при выполнении слесарно-сборочных, ремонтных и других работ.

1.2. Технические характеристики

Домкраты бутылочные

Модель	Г/П, т	Высота домкрата, мм	Ход штока, мм	Длина винтовой головки, мм	Вес, кг
TOR-2	2	158	90	60	3,3
TOR-3	3	194	125	60	4,0
TOR-5	5	197	125	60	4,5
TOR-8	8	205	125	60	6,4
TOR-10	10	205	125	60	6,6
TOR-12	12	215	125	60	7,8
TOR-15	15	225	140	60	8,6
TOR-20	20	244	145	60	11,7
TOR-25	25	255	150		18
TOR-30	30	285	160		19,5
TOR-50	50	250	110		27
TOR-100	100	350	140		78

Домкраты бутылочные телескопические

Модель	Г/П, т	Высота домкрата, мм	Ход штока, мм	Длина винтовой головки, мм	Вес, кг
TOR-10-2	10	225	285	50	9,0
TOR-20-2	20	235	285	50	16,5

Дата продажи:

МП:

Кол-во:

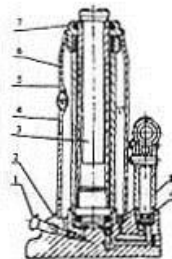
шт

1.3. Устройство и принцип работы

Устройство домкрата показано на рисунке 1.

Перемещение штока осуществляется за счет усилия, возникающего при подаче гидравлической жидкости в рабочую полость под штоком

Возврат штока в исходное положение происходит при сбросе давления винтом под действием веса груза или за счет усилия руки.



1. Отпускной клапан
2. Станина
3. Регулировочный клапан
4. Поршень (пресс-шток)
5. Цилиндр
6. Герметичный бак для масла
7. Верхняя крышка
8. Корпус насоса
9. Поршень насоса
10. Безопасный клапан
11. Рычаг

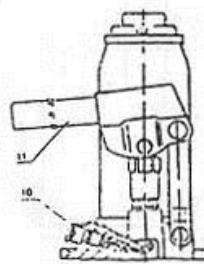


Рис. 1.

1.4. Меры безопасности при работе

Запрещается:

- эксплуатировать неисправный домкрат;
- эксплуатировать домкрат в горизонтальном или наклонном положении;
- эксплуатировать домкрат на нагрузках, превышающих грузоподъемность, указанную в таблице п. 1.2.
- выдвигать шток на величину большую, чем указано в таблице п. 1.2.;
- эксплуатировать домкрат с использованием гидравлических жидкостей неизвестной марки и класса чистоты;
- эксплуатировать домкрат в условиях сильного загрязнения (пыль, грязь, песок и т. д.) без дополнительных мер по защите, производить подъем и спуск груза, если под ним находятся люди;
- наносить удары по домкрату;
- оставлять домкрат с поднятым грузом без надзора, выравнивать груз на весу;
- эксплуатировать домкрат необученному персоналу, проводить ремонт механизма при поднятом грузе.



2. Использование по назначению

2.1. Подготовка к работе

Распаковать домкрат. При необходимости заполнить маслобак гидравлической жидкостью. Для этого: извлечь пробку маслобака, залить гидравлическую жидкость. Уровень жидкости должен быть на 5 мм ниже заливного отверстия. Установить пробку.

Удалить воздух из полостей домкрата. Для этого: выдвинуть шток на полный ход; сделать дополнительно 5-6 качаний для вытеснения воздуха; открыть винт с помощью рукоятки; принудительно вернуть шток в исходное положение; закрыть сливной клапан винтом. Плавное, без рывков движение штока свидетельствует об отсутствии воздуха в рабочих полостях домкрата.

2.2. Порядок работы

Подготовленный к работе домкрат установить на месте проведения работ, которое должно удовлетворять следующим требованиям: домкрат должен устанавливаться на прочную опорную поверхность, обеспечивающую полное и плотное прилегание опорной поверхности основания домкрата и неизменное пространственное положение домкрата во время работы. Вывернуть установочный винт до упора в поднимаемый груз. Нагнетая гидравлическую жидкость в рабочую полость под штоком домкрата поднять груз на необходимую высоту. После подъема груза на требуемую высоту необходимо установить под груз прочные страховочные подкладки. Для возврата поршня в исходное положение следует открыть винт. Закрыть сливной клапан винтом.

Внимание! Не рекомендуется резко открывать сливной клапан во избежание падения груза. Возврат происходит при сбросе давления под действием веса груза или руки.

3. Техническое обслуживание

Техническое обслуживание необходимо для поддержания домкрата в постоянной технической исправности.

Технический уход за домкратом включает его визуальный осмотр: проверяется качество затяжки резьбовых соединений, проверяется состояние рабочей поверхности штока. Царапины, сколы и другие дефекты поверхности не допускаются. Первую смену гидравлической жидкости произвести через 50 часов работы.

Возможные неисправности и методы их устранения

№ П/П	Внешнее проявление неисправности	Вероятная причина	Метод устранения
1	Течь гидравлической жидкости между штоком и гильзой	Изношены уплотнительные кольца	Заменить уплотнительные кольца
2	При качании ручки шток не выдвигается	Открыт сливной клапан. Недостаточно или отсутствует гидравлическая жидкость в маслобаке	Закрыть сливной клапан винтом. Залить гидравлическую жидкость в маслобак

4. Правила хранения и транспортирования

При длительных перерывах в работе, свыше 4 месяцев произвести консервацию изделия в следующем порядке: очистить изделие от пыли и грязи, протереть насухо от влаги, наружные поверхности изделия покрыть консервационной смазкой К-17. Хранить в закрытом неотапливаемом помещении, влажность воздуха не должна превышать 70%.

5. Гарантийные обязательства

Домкрат соответствует паспортным данным при соблюдении потребителем условий эксплуатации, транспортирования и хранения. Гарантийный срок устанавливается 6 месяцев со дня продажи конечному потребителю, но не более 30 месяцев со дня изготовления. Гарантия не распространяется на повреждения, возникшие в результате естественного износа, плохого ухода, неправильного использования или небрежного обращения, а так же являющиеся следствием несанкционированного вмешательства в устройство изделия лиц, не имеющих специального разрешения на проведение ремонта. В целях определения причин отказа и/или характера повреждений изделия производится техническая экспертиза сроком 10 рабочих дней. По результатам экспертизы принимается решение о замене/ремонте изделия. При этом изделие принимается на экспертизу только при наличии паспорта с отметкой о дате продажи и штампом организации-продавца.