



VITESSE® Home

BIKINI TRIMMER & SHAVER БИКИНИ-ТРИММЕР С ФУНКЦИЕЙ БРИТВЫ

ТЕХНИЧЕСКИЕ ХАРАКТЕРИСТИКИ:

Параметры питания: DC 3В, 600мА; AC 230 В/50 Гц

ВНИМАНИЕ! Все материалы данного руководства были тщательно проверены. При обнаружении опечаток, опущений и несоответствий компания оставляет за собой право окончательной трактовки. Дизайн и характеристики прибора могут быть изменены без предварительного уведомления. Перед приобретением ознакомьтесь с фактическими характеристиками изделия.

Срок службы товара не менее 2-х лет при соблюдении условий эксплуатации.



По окончании срока эксплуатации электроприбора не выбрасывайте его вместе с обычными бытовыми отходами, а передайте в официальный пункт сбора на утилизацию. Таким образом Вы сможете сохранить окружающую среду.



“Vitesse France S.A.R.L” (Витессе, Франция)
91 Руе Де Фоборг Сант Хонор, Париж 75008, Франция
Сделано в Китае

www.vitesse.ru



VS-961

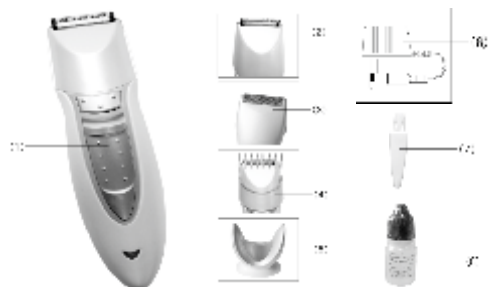
En

DeAR CuSTOMER!

You have made an excellent decision. Vitesse home range offers you an exclusive, high quality range of appliances for your ultimate home luxury and healthy living.

General instruction

- (1) Body
- (2) Precision trimmer attachment
- (3) Mini-Shaver attachment
- (4) Adjustable comb attachment
- (5) Charging stand
- (6) Charging adaptor
- (7) Cleaning brush
- (8) Blade oil



Important

Read these instructions for use carefully before using the appliance and save them for future reference.

- Check if the voltage indicated on the power plug corresponds to the local mains voltage before you connect the appliance
- Only use the powerplug supplied to charge the appliance. Do not cut off the powerplug to replace it with another plug, as this will cause a hazardous situation.
- If the powerpug is damaged, always have it replaced by one of the original type in order to avoid a hazard.
- Make sure the appliance, the charging stand and the powerplug do not get wet.
- Charge, use and store the appliance at a temperature between 15°C and 35°C
- Keep the appliance out of the reach of children.
- Do not use the appliance when one of the attachments is damaged or broken, as this may cause injury.

Charging

Charge the appliance fully before you start using it for the first time or after a long period of disuse. It will take approx. 8 hours to fully charge the battery. A fully charged appliance has cordless operating time of up to 30 minutes. This appliance has a mains operation if the battery unexpectedly discharges, you can switch immediately to mains operation for a shaving or trimming.

You can charge the appliance in the following way:

- Insert the appliance plug into the socket in the bottom of the stand (fig.1)
- Place the appliance on the pin of the stand (fig.2)



P/1

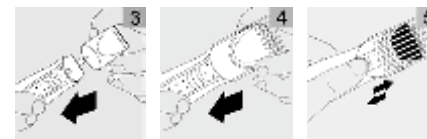
Optimising the lifetime of the rechargeable battery

- Do not leave the appliance plugged into the wall socket for more than 24 hours.
- Discharge the battery completely twice a year by letting the motor run until it stops. Then fully recharge the battery.

Precision Trimmer plus comb attachment

You can use the precision trimmer on the outside of your bikini line or add 7 position comb attachment for trimming inside your bikini line.

1. To attach the trimmer attachment by pushing it onto the groomer body (fig.3)
2. To attach 7-position comb, simply slide it onto the trimmer as shown (fig.4)
3. Depress button to release comb when adjusting comb length. (fig.5)
4. To trim in the most effective way, move the appliance against the direction of hair growth. Other uses for this trimmer attachment are on your arms, neckline, feet, etc.



Do not move the appliance too fast. Make smooth and gentle movements and make sure the surface of the comb always stays in contact with the skin.

- **Regularly remove the comb to blow and /or shake out the hair that has accumulated.**

NB: You have to adjust the trimming length again after you have removed the comb!

Shaving

Shaving with the shaver attachment

Before using the shaver attachments, always check it for damage or wear. If the foil or cutter is damaged or worn, do not use the attachment as injury may occur. Replace the foil or cutter before using the attachment again.

1. Put the shaver attachment onto the groomer body (fig.6)
Use the shaver attachment to shave against the direction of hair



P/2

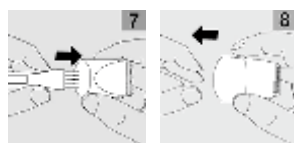
You can use this attachment for smaller areas such as your bikini line, underarms or the fine hair on your face. It was not designed for larger areas such as your legs. Use it dry, or use it wet with soap, foaming gel, or body wash if you prefer.

Hold the groomer so the mini-shaver screen gently touches your skin. This allows the unit to work the way it was designed for closest shave and minimum screen wear. Avoid holding the groomer at an angle. This will distort the screen and may cause some skin irritation.

To assure optimal performance, Vitesse® recommends you turn off the groomer after each use and unplug the adaptor when it is not being used to recharge the groomer.

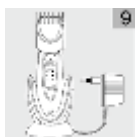
Cleaning

- Do not use water or a moist cloth to clean this appliance.
 - Make sure the appliance is switched off and disconnected from the mains before you start cleaning it.
1. Remove the comb and/or any attachment.
 2. Shaver attachment only: Separate the top part of the shaver attachment from its body by pressing release button (fig.7)
 - The shaving foil is very delicate and should not be handled.
 - If the shaving foil becomes damaged, replace the attachment.
 3. Blow and /or shake out any hair that may have accumulated in the attachment.
 4. Clean outside and inside of the attachment with the brush supplied (fig.8)
 - Do not use abrasives, scourers or liquids such as alcohol, petrol or acetone to clean the appliance.
 5. Place the attachment back onto the appliance



Storage

Store the appliance and attachments in the stand to prevent damage (fig.9)



Environment

The built-in rechargeable battery contains substances that may pollute the environment.

Remove the rechargeable battery when you discard the appliance. Do not throw the battery away with the normal household waste but hand it in at an official collection point.

Do not connect the appliance to the mains again after the battery has been removed.

Ru

Уважаемые покупатели! Вы приняли блестящее решение! Фирма Vitesse предлагает Вам гамму эксклюзивных высококачественных приборов для несомненно роскошного и здорового образа жизни.

Руководство по эксплуатации

Перед первым использованием прибора внимательно прочитайте руководство по эксплуатации. Сохраните руководство для дальнейших консультаций.

1. ОПИСАНИЕ

- (1) Корпус
- (2) Насадка триммера
- (3) Бритва-насадка
- (4) Регулируемая насадка-гребень
- (5) База для зарядки
- (6) Адаптор для зарядки
- (7) Щеточка для чистки
- (8) Масленка



ТЕХНИКА БЕЗОПАСНОСТИ

- ▶ Следите, чтобы напряжение в сети соответствовало напряжению, указанному в технических характеристиках прибора.
- ▶ Используйте только тот шнур питания, который идет в комплекте с прибором.
- ▶ Не подвергайте воздействию воды триммер, базу для зарядки и шнур питания.
- ▶ Заряжайте, используйте и храните прибор при температуре 15°C -35°C.
- ▶ Держите прибор вне досягаемости детей.
- ▶ Не используйте бикини-триммер, если он поврежден или повреждены его насадки.

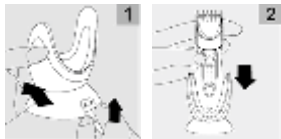
Зарядка

Подзарядите прибор перед первым использованием и заряжайте его каждый раз, когда он не использовался в течение длительного времени.

Полный заряд прибор набирает в течение 8 часов. Полностью заряженный бикини-триммер работает в автономном режиме до 30 минут. Данный прибор оснащен функцией включения: если аккумуляторы разрядились неожиданно, используйте эту функцию, чтобы продолжить работу триммера.

Зарядить прибор необходимо следующим образом:

- вставьте штепсель адаптора одним концом в гнездо, находящееся в нижней части базы для зарядки, другой конец подключите к розетке (рис.1)
- установите прибор в базу для зарядки (рис.2)



Аккумуляторы

- Не оставляйте прибор включенным в розетку в течение 24 часов.
- Разряжайте полностью аккумуляторы дважды в год (прибор должен работать до полной остановки). Затем заново зарядите полностью аккумуляторы.

Насадка триммера и насадка-гребень

Для подравнивания волос в зоне бикини можно использовать насадку триммера или насадку-гребень, которая имеет 7 положений.

Прикрепите насадку триммера, установив ее на корпус прибора (рис.3)

1. Чтобы прикрепить насадку-гребень, наденьте ее на корпус прибора как показано на рисунке (рис.4)
2. Чтобы сместить гребень для регулировки длины срезаемых волос, отожмите кнопку на триммере (рис.5)
3. Для достижения наилучшего результата, срезать волосы следует по росту и в их роста.
4. Триммер может использоваться для подрезания волосков на руках, ногах, затылке и т.д.



Не двигайте триммер слишком быстро. Совершайте прибором плавные движения. Следите, чтобы поверхность гребня всегда контактировала с кожей.

Регулярно снимайте насадку-гребень, чтобы очистить ее от волос, которые на ней накапливаются.

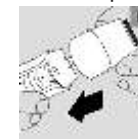
Примечание: повторно длину срезания волосков следует регулировать после того, как вы снимите насадку-гребень!

Бритье

Использование бритвы-насадки

Перед использованием бритвы-насадки, всегда проверяйте ее на предмет повреждений и износа. Во избежание порезов, не используйте данную насадку, если она повреждена каким-либо образом. Перед использованием бритвы-насадки замените поврежденный элемент.

1. Наденьте бритву-насадку на корпус прибора (рис.6)
2. Сбривайте волосы в направлении против их роста.



Данную насадку можно использовать для небольших участков тела, таких как, зона бикини, подмышечные впадины, тонкие волосы на лице. Бритва-насадка не предназначена для бритья ног. Подходит как для сухого, так и влажного бритья. Во время влажного бритья можно использовать мыло, гель, пенку для бритья.

Удерживайте прибор таким образом, чтобы экран бритвы-насадки нежно касался вашей кожи. Это способствует тщательному бритью и наименьшему износу экрана насадки. Не держите корпус прибора под углом. Это искривляет экран и вызывает раздражение кожи. Для оптимальной работы бикини-триммера, рекомендуется выключать прибор после каждого использования и отсоединять адаптор, если не производится зарядка прибора.

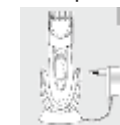
Чистка

- Не используйте воду и влажную ткань для чистки данного прибора.
- Перед чисткой, отключите триммер и выньте штепсель из розетки.
- Снимите насадку-гребень и/или другую используемую насадку.
- Только для бритвы-насадки: нажмите кнопку снятия верхней части бритвы-насадки (рис.7)
- Бритва имеет очень тонкое покрытие, избегайте касаться его руками.
- Если бритвенное покрытие повреждено, замените насадку.
- Извлеките все волосы, которые набиваются в насадку.
- Очистите насадку внутри и снаружи с помощью щеточки, которая прилагается в комплекте (рис.8)
- Не используйте для чистки прибора абразивные вещества, порошки и такие жидкости как спирт, бензин, ацетон.
- Установите заново насадку на прибор.



Хранение

Во избежание повреждений храните прибор с насадками, установив его на базу (рис.9)



Защита окружающей среды

Встроенные аккумуляторы содержат вещества, которые могут загрязнять окружающую среду. Перед утилизацией прибора извлеките аккумуляторы. Не выбрасывайте их с обычным домашним мусором. Не подключайте прибор к сети, после того как извлекли из него аккумуляторы.