

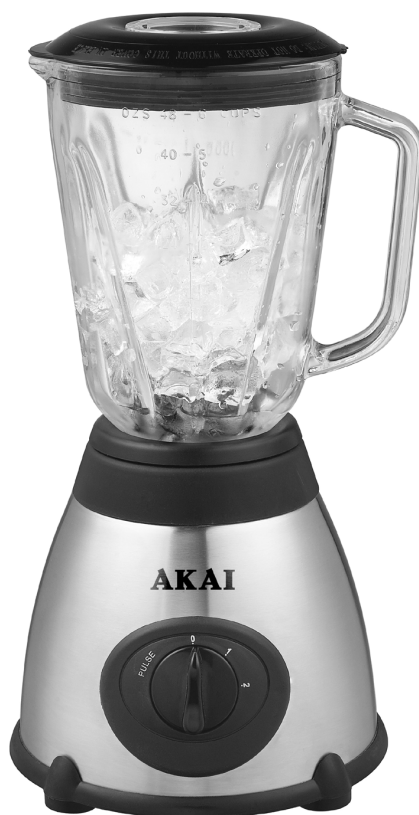


# AKAI

## ЭЛЕКТРИЧЕСКИЙ БЛЕНДЕР

### GB-1502X

## РУКОВОДСТВО ПО ЭКСПЛУАТАЦИИ



[www.akai.ru](http://www.akai.ru)



### Уважаемый покупатель!

Поздравляем Вас с приобретением продукции AKAI, которая отличается прогрессивным дизайном и высоким качеством исполнения. Мы надеемся, что наша продукция станет Вашим спутником на долгие годы.

Для максимально безопасного и эффективного использования изделия, пожалуйста, внимательно прочтите данное руководство по эксплуатации и сохраните его для дальнейшего использования.

### СОДЕРЖАНИЕ

Общие указания .....	3
Меры предосторожности и безопасности .....	3
Составные части изделия .....	4
Комплект поставки .....	4
Эксплуатация .....	4
Чистка и уход .....	5
Утилизация .....	5
Технические характеристики .....	6



## ОБЩИЕ УКАЗАНИЯ

- При покупке изделия в розничной торговой сети требуйте проверки его рабочего состояния, комплектности, штампа торговой организации и наличия даты продажи в гарантийном талоне. Проверьте соответствие наименования изделия, модели и серийного номера, указанных в гарантийном талоне, приобретаемому образцу.
- Обращаем Ваше внимание на то, что применение изделия в промышленных и коммерческих целях не предусмотрено.
- Для безопасного эксплуатации изделия используйте только оригинальные составные части, которые идут в комплекте, использование неоригинальных комплектующих запрещается.
- Внимательно изучите данную инструкцию по эксплуатации и техническому обслуживанию. Храните её в защищенном месте.

## МЕРЫ ПРЕДОСТОРОЖНОСТИ И БЕЗОПАСНОСТИ

**ВНИМАНИЕ!** При использовании электрических приборов необходимо всегда соблюдать следующие меры предосторожности. Прочитайте и запомните эти указания до того, как приступите к использованию.

- Убедитесь, что напряжение сети соответствует напряжению, указанному на изделии. Неправильное подключение изделия может привести к его поломке.
- В случае износа или выхода из строя шнура питания с вилкой, его необходимо заменить абсолютно идентичным и только в специализированной сервисной службе.
- Не погружайте изделие и (или) шнур питания в воду либо другую жидкость, не позволяйте контактировать изделию и (или) шнуру питания с водой или другими жидкостями. Не включайте и не выключайте прибор влажными или мокрыми руками.
- В случае падения или повреждения изделия и (или) шнура питания не пользуйтесь ими без проверки специалиста, так как внешне невидимые повреждения могут создать угрозу Вашей безопасности.
- Регулярно осматривайте изделие и шнур питания на наличие повреждений. В случае обнаружения повреждений, изделием пользоваться запрещается.
- Не ремонтируйте изделие самостоятельно. Обратитесь в ближайший сервисный центр.
- Если Вы не пользуетесь изделием, хотите его почистить, либо обнаружили любую неисправность, выньте шнур питания из штепсельной розетки. Тянуть нужно за штекер (вилку) и ни в коем случае не за кабель.
- Изделие должно находиться на устойчивой горизонтальной неметаллической поверхности. Допускается устанавливать изделие на дополнительную защитную прокладку, если поверхность из дерева, либо другого влагонезащищенного материала.
- Не оставляйте без присмотра работающее изделие. Установите его в недоступное для детей место. При этом кабель шнура питания не должен свисать вниз. При использовании изделия детьми необходим непосредственный контроль взрослых. Не позволяйте детям играть с любыми электрическими приборами во избежание опасности поражения электротоком или получения ожогов.
- Шнур питания и само изделие не должны подвергаться воздействию горячих и острых поверхностей, прямых солнечных лучей, жары.
- Не используйте изделие вне жилых помещений.
- Гарантия не распространяется на случаи, если дефект является следствием механических, тепловых или иных повреждений изделия, либо является следствием естественного износа (потертости, изменение цвета, оттенка и т. д.) изделия или его составных частей.





## СОСТАВНЫЕ ЧАСТИ ИЗДЕЛИЯ

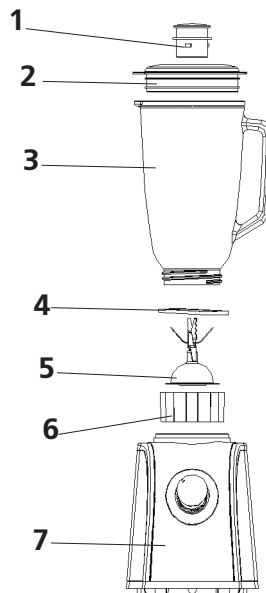
1. Дополнительная крышка/мерный стаканчик
2. Основная крышка
3. Чаша
4. Уплотнительное кольцо
5. Нож
6. Крепление ножей
7. База

**ВНИМАНИЕ:** Все рисунки являются схематическими и могут отличаться от реального изделия

## КОМПЛЕКТ ПОСТАВКИ

Стандартная комплектация данного оборудования включает в себя следующие части:

1. Дополнительная крышка/мерный стаканчик
2. Основная крышка
3. Чаша
4. Уплотнительное кольцо
5. Нож
6. Крепление ножей
7. База
8. Инструкция по эксплуатации
9. Гарантийный талон
10. Список сервисных центров



В связи с постоянным совершенствованием технических характеристик моделей, оставляем за собой право вносить изменения в конструкцию и комплектность изделия.

### ВНИМАНИЕ!

Никогда не вносите изменения в конструкцию данного изделия. Изделие снимается с гарантийного обслуживания при самостоятельном внесении Вами или неуполномоченными лицами изменений/приспособлений в конструкцию, а так же при несоблюдении требований по пользованию и обслуживанию, описанных в данном руководстве.

## ЭКСПЛУАТАЦИЯ

- Установите уплотнительное кольцо в крепление чаши.
- Установите чашу на базу блендера.
- Поместите в чашу блендера продукты, плотно закройте чашу крышкой.
- Вставьте вилку сетевого шнура в розетку электросети, переключите блендер на необходимый режим (PULSE/1/2). Режим PULSE предназначен для краткосрочного включения.
- После использования выключите блендер (0) и отключите от электросети.



## ВНИМАНИЕ!

- Для наилучшей работы блендера, продукты необходимо порезать на куски размером не превышающим 20x20 мм.
- В блендере установлена система аварийного отключения при перегреве, при аварийной остановке не включайте изделие в течение 30 минут, до полного остывания двигателя.
- Для более тщательного измельчения используйте импульсный режим (PULSE). Он подходит для измельчения льда.
- При измельчении твердых продуктов добавляйте жидкость.
- Для продолжения срока службы изделия, используйте его по 10 секунд и интервалом в 2 секунды.
- Не оставляйте изделие включенным более 2-х минут.
- Вынимайте вилку из розетки при сборке и разборке изделия.
- Во время работы изделия никогда не засовывайте внутрь руку.
- Не заливайте в блендер кипяток
- Не включайте блендер без содержимого.
- Не используйте блендер для перемалывания косточек, ореховой скорлупы и прочих твердых предметов.
- Уровень наполнения чаши не должен превышать максимальной отметки.
- Во время работы придерживайте блендер за крышку.

## ЧИСТКА И УХОД

- Перед чисткой блендера, отключите вилку сетевого шнура из розетки электросети.
- Снимите чашу блендера с базы.
- Отверните крепление ножей на нижней части чаши блендера.
- Промойте детали в теплой мыльной воде. Для удаления остатков пищи используйте губку или деревянную лопатку.
- Сполосните детали и высушите их.

## ВНИМАНИЕ!

Перед выполнением любой работы по обслуживанию данного оборудования, необходимо убедиться, что изделие выключено и отключено от сети питания. Что все его детали остыли и прекратили свою работу.

- Для чистки изделия запрещается использовать абразивные и порошковые материалы и сильные растворители.
- Запрещается погружать изделие в воду, дабы избежать поражения электрическим током и выхода изделия из строя.
- Для поддержания внешнего вида изделия протрите его мягкой тканью, смоченной в теплой воде.
- Перед включением убедитесь, что изделие и все его части высохли.

## УТИЛИЗАЦИЯ

При утилизации пришедшего в негодность оборудования примите все меры, чтобы не нанести вреда окружающей среде. В частности, не рекомендуется сжигать



упаковку и части изделия, поскольку красители, используемые при изготовлении изделия и упаковки, при сжигании выделяют в атмосферу вредные вещества, которые могут нанести вред экологии, здоровью человека и животных.

## ТЕХНИЧЕСКИЕ ХАРАКТЕРИСТИКИ

Параметр	GB-1502X
Напряжение сети, В	220
Частота тока сети, Гц	50
Потребляемая мощность, Вт	500
Емкость, Л	1,5
Масса нетто, кг	3,11

Срок службы изделия составляет 24 месяца

Компания-производитель обращает внимание покупателей, что при эксплуатации изделия в рамках личных нужд и соблюдений правил пользования, приведенных в данной инструкции по эксплуатации, срок службы изделия может значительно превысить указанный в настоящей инструкции.

Компания-производитель оставляет за собой право вносить в конструкцию и комплектацию изменения, не ухудшающие эксплуатационные качества изделия.





**АИ 58**

Произведено по лицензии ООО «АКАЙ ИНДАСТРИЗ»  
Поставщик: МУЛЬТИ ТЕЧ ЮНИВЕРСАЛ ЛТД.  
Юнит 1010, 10/Ф, Мирамар Тауэр, Натан роуд 132, Цим Ша  
Цуй, Коулун, Гонконг  
Импортер: ООО "Техника" 127287, Москва, Старый  
Петровско-Разумовский проезд, д.1/23.  
Сделано в Китае

[www.akai.ru](http://www.akai.ru)

